



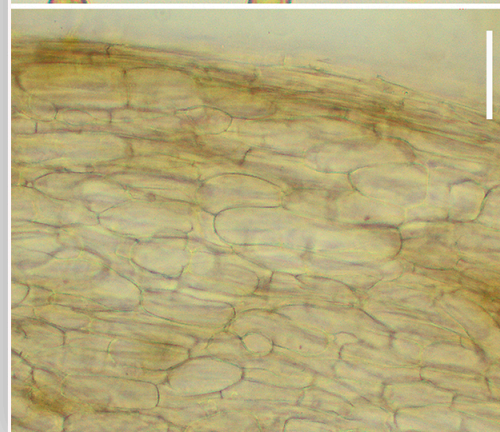
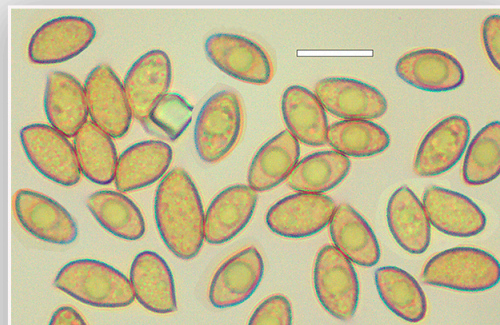
Cortinarius glaphurus Chevassut & Rob. Henry, Doc. Mycol. 12 (47): 78, 1982 [basionym]

=*Cortinarius tubulosus* Bidaud, Atlas des Cortinaires XXII: 1888. 2014.
 =*Cortinarius cedriosmus* Bidaud, Atlas des Cortinaires XIX: 1510. 2010.
 =*Cortinarius violaeolens* Carteret & Reumaux, Atlas des Cortinaires XIX: 1509. 2010.
 =*Cortinarius paranomalus* Rob. Henry, Atlas des Cortinaires IV: 105, 1992.
 –*Cortinarius turibulosus* (Jul. Schäff. & E. Horak) Bon & G. Garnier, Doc. Mycol. 21, 83: 10. 1991, sensu auct.

Caracteres macroscópicos. Pileo de 30-60 (65) mm, primero cónico-convexo, después convexo, finalmente plano convexo, pero conservando un marcado umbón; margen al principio incurvado, después recto, brevemente estriado por transparencia, con restos fugaces y blanquecinos de velo general; superficie pileica lisa, mate en tiempo seco, higrófana, de color pardo chocolate oscuro en tiempo húmedo, pardo marrón oscuro, incluso con tonos marrón rojizo, palideciendo en tiempo seco a tonos marrón, marrón rojizo en el disco. Láminas anchas de hasta 9 mm, no muy apretadas, de color ocre marrón, ocre ferruginoso en la madurez, arista entera y concolor, se observa en algún ejemplara una suave tonalidad azulada hacia el margen. Estípite de 45-70 x 6-10 mm, cilíndrico, un poco abultado hacia la base, fibriloso, blanquecino, con suave tonalidad azulada en la parte superior, cortina fugaz, primero blanquecina, después ocre ferruginoso. Contexto poco firme, fibriloso en el estípite, primero lleno hueco en la madurez, crema al corte, crema marrón en el estípite; olor característico de madera de cedro, rafanoida o especiado, sabor poco destacable.

Caracteres microscópicos. Basidiósporas de (8,3) 9,1 ± 0,63 (10,6) x (4,5) 5,0 ± 0,30 (5,4); Q = (1,6) 1,8 ± 0,11 (2,0), elipsoides a subamigdaliformes, con ornamentación abundante, fina y baja, poco visible. Esporada ocre ferruginosa. Pileipellis tipo tricodermis, con hifas tumbadas más o menos subparalelas, con dos capas: suprapellis de hasta 30 µm de espesor, con hifas de hasta x8 µm; subpellis de hasta 300 µm, con hifas globosas de hasta x 25 µm, pigmentadas de ocre ocre amarillo, juntas con fibras.

Ecología. En verano y otoño, en bosques de coníferas (*Pinus* y *Picea*), más raramente con frondosas. **Distribución.** Muy raro, RR. **Material estudiado.** CANTABRIA, Udias, 240 m, en una plantación de *Picea abies*, en suelo ácido, fructificando de forma cespitosa, 04-XII-2021, leg. & det. J.A. Muñoz, BAR2021120410. **Fotografía.** José A. Muñoz Sánchez.



Cortinarius glaphurus Chevassut & Rob. Henry, BAR2021120410, a. Basidiósporas, b. Pileipellis. Escala barra: a = 10 µm, b = 40 µm.

