

PROF. BOHUSLAV JIRUŠ A JEHO ODKAZ V BOTANICKÝCH SBÍRKÁCH NÁRODNÍHO MUZEA – KOLEKCE ZENKERA, PRINGLEHO, SINTENISE, EHRENBERGA, GOETZEHO, WARNECKEHO, HIERONYMA & NIEDERLEINA A ZIMMERMANNNA Z LET 1901–1904

OTAKAR ŠÍDA, Národní muzeum, Praha



Abstract: Prof. Bohuslav Jiruš and his bequest in the Herbarium of the National Museum – collections of Zenker, Pringle, Sintenis, Ehrenberg, Goetze, Warnecke, Hieronymus & Niederlein, and Zimmermann from 1901–1904

This study shortly describes importance of Bohuslav Jiruš for botanical collections and enumerates the type material bought from funds of Jiruš's bequest to the National Museum. The most important collections purchased after Jiruš's death are: Pringle: *Plantae Mexicanae*, Zimmermann: plants from China and Siam, Zenker: *Flora von Kamerun*, Sintenis: *Plantae Portoricenses*, Hieronymus & Niederlein: plants from Argentina, Ehrenberg: plants from Mexico, Goetze: plants from East Africa, and Warnecke: *Plantae Togoënsis*. Within these collections, 50 type specimens of 46 taxa of vascular plants were identified.

Keywords: B. Jiruš – C. G. Pringle – R. Zimmermann – G. A. Zenker – P. Sintenis – G. H. E. W. Hieronymus – G. Niederlein – C. A. Ehrenberg – W. Goetze – O. Warnecke – type material.

Bohuslav Jiruš se narodil 17. října 1841 v Praze, kde vystudoval gymnázium a posléze i lékařskou fakultu, na které v roce 1865 získal titul doktora lékařských věd. V roce 1875 byl jmenován profesorem botaniky na záhřebské univerzitě, kde působil dalších 11 let, v roce 1886 se vrátil zpět do Prahy, kde se stal profesorem farmakologie a farmakognozie na české Univerzitě Karlově. Zde působil až do své smrti. Od roku 1897 zastával funkci jednatele *Musea království Českého*. Zemřel 16. listopadu 1901 v Praze.

Na poli botaniky se B. Jiruš věnoval především floristice, na rozdíl od jiných současníků se v podstatě zcela vyhýbal taxonomii a jeho oborovou stopu tak dnes můžeme sledovat v podstatě pouze na schedách jím pořízených dokladů rostlin. Během svého působení v Záhřebu nashromáždil obsáhlý herbář chorvatské květeny obsahující na 10 tisíc herbářových položek.¹ Ten je v současnosti uložen v herbáři Univerzity v Záhřebu, kam ho B. Jiruš na konci svého zdejšího působení věnoval. Již za svého života daroval množství herbářového materiálu taktéž *Museu království Českého* a jeho sběry lze dnes nalézt rozptýlené jak v československém, tak generálním herbáři Národního muzea.

Pro muzejní sbírky byl ale naprosto zásadní jeho odkaz, kdy muzeu v závěti věnoval celou svou knihovnu i veškerý majetek, obojí v odhadované ceně asi 100 000 tehdejších korun. Z těchto prostředků byly posléze v dalších letech nakoupeny mnohé významné přírodniny, mezi nimi i kolekce rostlin, které v muzejních sbírkách do té doby chyběly, anebo byly zastoupeny pouze velice nedostatečně. Nejvýznamnější dary, které B. Jiruš ještě za svého života věnoval mu-

zeu, vyjmenovává neznámý autor pod zkratkou „J. V.“ v nekrologu uveřejněném v časopise *Vesmír*.²

Kolekce zakoupené z prostředků Jirušova odkazu

Na základě záznamů v přírůstkové knize a archivních dokumentech, uložených v Archivu Národního muzea, byly identifikovány následující herbářové kolekce, které byly z odkazu B. Jirušeho zakoupeny:

- Pringle: *Plantae Mexicanae* 1901
- Zimmermann: *Plantae Chinenses* (ex Horto Botanico Berolinense, celkem 300 položek, Akc. no. 26/1903)
- Zimmermann: *Plantae Siamenses* (ex Horto Botanico Berolinense, celkem 144 položek, Akc. no. 27/1903)
- Zenker, Zenker & Staudt, Staudt: *Flora Kamerunensis* 1900–1902 (celkem 630 položek, Akc. no. 28–31/1903)
- Sintenis: *Plantae Portoricenses* (celkem 134 položek, Akc. no. 32/1903)
- Hieronymus & Niederlein: *Flora Argentina* (celkem 148 položek, Akc. no. 33/1903)
- Pringle: *Plantae Mexicanae* 1902 (obě centurie celkem 280 položek, Akc. no. 34/1903)
- Warnecke: *Plantae Togoënsis* (ca 400 položek, Akc. no. 10/1904)
- Ehrenberg: *Plantae Mexicanae* (ex Horto Botanico Berolinense, Akc. no. 11/1904)
- Goetze: *Flora von Deutsch-Ostafrika* (Akc. no. 12/1904)

¹ Ivan KLÁŠTERSKÝ, Anežka HRABĚTOVÁ-UHROVÁ, Josef DUDA, Dějiny floristického výzkumu v Čechách, na Moravě a ve Slezsku, Vol. 1, *Severočeskou přírodou*, roč. 13, č. 1/1, Litoměřice 1982, s. 1–242.

² „J. V.“, Prof. Dr. Bohuslav šl. Jiruš, mecenáš muzea, *Vesmír*, roč. 31, č. 8, Praha 1902, s. 85–86.

Všechny tyto kolekce obsahují značné množství typového materiálu. V typové kolekci herbáře Národního muzea bylo identifikováno celkem 50 typových herbářových položek, vztahujících se k 46 jménům cévnatých rostlin. Jejich seznam je uveden níže. Za bibliografickou citací jména a detaily typového materiálu uvedenými v protologu vždy následuje citace relevantního herbářového materiálu, uloženého v PR, identifikace typového statutu včetně reference na předchozí lektotypifikaci (pokud byla provedena).

ACANTHACEAE

Asystasia trichotogyne Lindau in Bot. Jahrb. Syst. 33(1): 190 (1902). – Prot.: „Kamerun: Bipinde an lichten Stellen im Urwald (Zenker n. 2494) – Mit Blüten Januar 1902“

PR 377445: Kamerun: Bipinde, Urwaldgebiet, G. Zenker: Flora von Kamerun No 2494, 1902 (syn-).

ANNONACEAE

Uvariastrum zenkeri Engl. & Diels in Bot. Jahrb. Syst. 39: 473 (1907). – Prot.: „Kamerun: Bipinde, im Lokundje-Tal bei Bowisunde, im Urwald (Zenker n. 2935 – Blühend im April 1904. – Herb. Berol.), im Malom-Walde (Zenker n. 2438. – Früchtend im August 1901. – Herb. Berol.)“

PR 360890: Kamerun: Bipinde, Urwaldgebiet, G. Zenker: Flora von Kamerun No 2438, 1902 (syn-). – PR 360887: Kamerun: Bipinde, Urwaldgebiet, G. Zenker: Flora von Kamerun No 2935, 1904 (syn-) [non vidi].

APIACEAE

Asteriscium famatinense Hieron. & H. Wolff in Bot. Jahrb. Syst. 40: 290 (1908). – Prot.: „Argentina: inter los Berros et Durazno in Sierra Famatina (Hieronymus, Fl. argent. n. 835; flor. mense Februario 1879)“

PR 179030: Ex Museo botanico Berolinensi / Flora argentina: Sierra Famatina, Hieronymus & Niederlein No 835, II. 1879 (iso-).

APOCYNACEAE

Cylindropsis togolana Hallier f. in Jahrb. Hamburg. Wiss. Anst. 18: 133 (1900) [non vidi].

PR 270190 [obr. 40]: West-Afrika: Togo prope Lome, Warnecke: Plantae Togoënsis No 46, 1900–1902 (syn- vel iso-).



Obr. 40 – *Cylindropsis togolana*, O. Warnecke, Togo, PR 270190

Kickxia zenkeri K. Schum. in Notizbl. Königl. Bot. Gart. Berlin 3: 81 (1900). – Prot.: „Kamerungebiet: Buli, im Urwald bei Maté mrobé (Zenker n. 2280, blühend im April bis Mai 1900)“

PR 376943: Kamerun: Bipinde, Urwaldgebiet, G. Zenker: Flora von Kamerun No 2280, 1900 (syn-).

ASTERACEAE

Stevia collodes Greenm. in Proc. Amer. Acad. Arts 39: 93 (1903). – Prot.: „Mexico. State of Puebla: calcareous hills near Tehuacan, altitude 1725 m., 22 August 1901, C. G. Pringle, no. 8570 (hb. Gr.)“

PR 305343 [obr. 41]: State of Puebla: Calcareous hills near Tehuacan, 5600 ft., C. G. Pringle: Plantae Mexicanae No 8570, 22. VIII. 1901 (iso-).



Obr. 41 – *Stevia collodes*, C. G. Pringle, Mexiko, PR 305343

BORAGINACEAE

Cordia warneckei Gürke ex Baker & C. H. Wright in Oliver et al., Fl. Trop. Afr. 4(2.1): 13 (1905). – Prot.: „Upper Guinea. Togo, Warnecke, 100! near Lome, Warnecke, 308!“

PR 376970: West-Afrika: Togo prope Lome, Warnecke: Plantae Togoënsis No 308, 1900-1902 (syn-).

BRASSICACEAE

Lepidium granulare Rose in Contr. U. S. Natl. Herb. 8: 294 (1905). – Prot.: „Collected by C. G. Pringle in alkaline meadows, City of Mexico, June and July 1901 (no 8488)“

PR 375049: Federal District: Mexico City in wet meadows, 7300 ft., C. G. Pringle: Plantae Mexicanae No 8488, June–July 1901 (iso-).

Ornithocarpa fimbriata Rose in Contr. U. S. Natl. Herb. 8: 293, pl. 64 (1905). – Prot.: „Collected by C. G. Pringle at Constancia Station, east of Guadalajara, Jalisco, August 19, 1902 (no 8634).“

PR 375001 [obr. 42]: State of Jalisco: shallow water, Constancia Station near Guadalajara, C. G. Pringle: Plantae Mexicanae No 8654 [sic!] (ut ‚*Ornithocarpus fimbriata*‘), 19. VIII. 1902 (iso-).



Obr. 42 – *Ornithocarpa fimbriata*, C. G. Pringle, Mexiko, PR 375001

CAPPARACEAE

Capparis warneckei Gilg in Bot. Jahrb. Syst. 33(2): 216 (1903). – Prot.: „Togo: im Steppenbusch, aber auch sonst häufig bei Lome (Warnecke n. 258. – Blühend im September)“

PR 375389: West-Afrika: Togo prope Lome, Warnecke: Plantae Togoënses No 258, 1900–1902 (syn-).

Cleome stenophylla Klotzsch ex Urb., Symb. Antill. 4(2): 251 (1905). – Prot.: „In Guayama ad vias oppidi, prope Coamo in pratis inter Serillos et Salinas, prope Guanica ad lagunam, prope Salinas de Cabo rojo in litoralibus, fl. et fr. I, II, X: Sintenis n. 575, 2237, 3314, 3601b.“

PR 155031: Salinas de Cabo-Rojo, in campis, P. Sintenis: Plantae Portoricenses No 575 (ut ‘*Physostemon lanceolatum*’), 5. II. 1885 (syn-).

CELASTRACEAE

Elaeodendron warneckei Loes. in Bot. Jahrb. Syst. 41(4): 309 (1908). – Prot.: „Togo: Im Strandbusch bei Lome (Warnecke n. 45), in der Landschaft Kpedyi am Rasthof Nyamasila in 250 m ü. M. (v. Döring n. 26; dr. Kersting n. A.269)“

PR 375818: West-Afrika: Togo prope Lome, Warnecke: Plantae Togoënses No 45, 1900–1902 (syn-).

Hippocratea unguiculata Loes. in Bot. Jahrb. Syst. 34: 118 (1904). – Prot.: „Kamerun: Bipinde im Urwald bei Mimfia (Zenker n. 2358. – Blühend im April)“

PR 375793: Kamerun: Bipinde, Urwaldgebiet, G. Zenker: Flora von Kamerun No 2358, 1901 (syn-).

Hippocratea iotricha Loes. ex Fritsch in Beih. Bot. Centralbl. 11: 340 (1902). – Prot.: „Zenker, No. 2179“. – Loes. in Bot. Jahrb. Syst. 34: 108, f. 1, O (1904). [Cituje tentýž typ: „Kamerun: Bipinde, im Urwalde Mimfia in 150–200 m ü. M. (Zenker n. 2179. – Im August Blühend)“]

PR 375799 [obr. 43]: Kamerun: Bipinde, Urwaldgebiet, G. Zenker: Flora von Kamerun No 2179, 1900 (syn-).



Obr. 43 – *Hippocratea iotricha*, G. Zenker, Kamerun, PR 375799

Mortonia diffusa Rose & Standl. in Contr. U. S. Natl. Herb. 23: 683 (1923). – Prot.: „Puebla; type from Tehuacán (Pringle 8569; U. S. Nat. Herb. No. 461507) ... Collected also at San Luis Tultilanapa by Purpus (no. 2700).“

PR 375816: State of Puebla: Limestone hills near Tehuacan, 5600 ft., C. G. Pringle: Plantae Mexicanae No 8569, 22. VIII. 1901 (iso-).

Salacia lomensis Loes. in Bot. Jahrb. Syst. 44: 170 (1910). – Prot.: „Togo: bei Lome auf jeder Bodenart anzutreffen (Warnecke n. 215 – Knospen und reife Früchte im August)“

PR 375791 [obr. 44]: West-Afrika: Togo prope Lome, Warnecke: Plantae Togoënses No 205 [sic!], 1900–1902 (syn-).



Obr. 44 – *Salacia lomensis*, O. Warnecke, Togo, PR 375791

EBENACEAE

Diospyros incarnata Gürke in Bot. Jahrb. Syst. 43: 213 (1909). – Prot.: „Kamerun: Mimfia bei Bipinde im Urwald (Zenker n. 2340. – März 1901, Blühend)“

PR 376823: Kamerun: Bipinde, Urwaldgebiet, G. Zenker: Flora von Kamerun No 2340, 1901 (syn-).

Diospyros mimfiensis Gürke in Bot. Jahrb. Syst. 46(1–2): 153 (1911). – Prot.: „Kamerun: im Urwald in der Nähe von Mimfia bei Bipindi (Zenker n. 2350. – Mit männlichen Blüten im März 1901)“

PR 376820: Kamerun: Bipinde, Urwaldgebiet, G. Zenker: Flora von Kamerun No 2350, 1901 (syn-).

Maba cinnabarina Gürke in Bot. Jahrb. Syst. 43(1–2): 199 (1909). – Prot.: „Kamerun: Bipindi im Urwald bei den Schnellen (Zenker n. 2433. – Fruchtend im August 1901). Zenker n. 3466. – Blühend und fruchtend im Juni 1907. Am Ufer des Nkuambe-Flusses bei Bipindihof. (Zenker n. 3361. – Mit männlichen Knospen.)“

PR 376825: Kamerun: Bipinde, Urwaldgebiet, G. Zenker: Flora von Kamerun No 2433 (ut '*Diospyros cinnabarina*', 1902 (syn-).

Maba warnecke Gürke in Bot. Jahrb. Syst. 46(1–2): 151 (1911). – Prot.: „Togo: bei Lome häufig (Warnecke n. 220 – Mit männlichen Blüten und Früchten im August 1900); bei Kodjelo, in einer Gruppe alter Bäume auf dem Plateau, 700 m ü. M. (Kersting n. 500. – Mit Blüten im Februar 1908); bei Kumonde in der Quarzitfelsen, nur vereinzelt hier und bei Kodjelo beobachtet (Kersting n. 569. – Mit Früchten im Februar 1908); bei Kodjelo, am Markt, 700 m ü. M. (Kersting n. 689. – Mit jungen Früchten im Juli 1908); (Kersting n. 726. – Mit Früchten im Januar 1909).“

PR 376828: West-Afrika: Togo prope Lome, Warnecke: Plantae Togoënses No 220 (ut '*Maba Warneckeana*', 1900–1902 (syn-).

EUPHORBIACEAE

Cyclostemon gilgianus Pax in Bot. Jahrb. Syst. 33: 278 (1903). – Prot.: „Kamerun: Bipindegebiet, Urwald (Zenker n. 2349. – April 1901).“

PR 375733: Kamerun: Bipinde, Urwaldgebiet, G. Zenker: Flora von Kamerun No 2349, 1901 (syn-).

Euphorbia rubida Greenm. in Proc. Amer. Acad. Arts 39: 83 (1903). – Prot.: „Mexico. State of Mexico: dry ledges, Tultenango Canon, 9 October, 1902, C. G. Pringle, no. 8673 (hb. Gr.)“

PR 375825: State of Mexico: Dry ledges, Tultenango Canyon, C. G. Pringle: Plantae Mexicanæ No 8673, 9. X. 1902 (iso-).

FABACEAE

Aeschynomene pringlei Rose in Contr. U. S. Natl. Herb. 8(4): 312 (1905). – Prot.: „Collected by C. G. Pringle at Jojutla, Morelos, August 30 and October 28, 1902 (no. 8709).“

PR 375482: State of Morelos: Limestone hills near Jojutla, 3000 ft., C. G. Pringle: Plantae Mexicanæ No 8709, 30. VIII. & 18. X. 1902 (syn-).

Cologania congesta Rose in Contr. U. S. Natl. Herb. 8(4): 312 (1905). – Prot.: „Type collected by J. N. Rose and Jos.

H. Painter at Toluca, September 4, 1903 (no. 6778).“

PR 375448: State of Hidalgo: Valley near Dublan, 6800 ft., C. G. Pringle: Plantae Mexicanæ No 8619, 22. IX. 1901 (original material?).

Derris goetzei Harms in Bot. Jahrb. Syst. 30(3–4): 330 (1901). – Prot.: „Oberes Kondeland: Umuamba, am Likabu-See, Schluchten der Vorberge, um 700 m ([Goetze] n. 1322. – Blühend im Oct. 1899)“

PR 375452 [obr. 70]: Ex Museo botanico Berolinensi / Deutsch-Ostafrika: Ob. Konde, W. Goetze 1322, 1898–1900 (syn-).

Millettia atite Harms in Bot. Jahrb. Syst. 33(1): 167 (1902). – Prot.: „Togo: Lome (Warnecke n. 66; a. 1900)“

PR 375534: West-Afrika: Togo prope Lome, Warnecke: Plantae Togoënses No 66, 1900–1902 (syn-).

Ormosia krugii Urb., Symb. Antill. 1(2): 320 (1899). – Prot.: „Hab. in Portorico ...: Sintenis n. 1886, 2587, 3987, 4670, 5270, 5336, 6093, 6509, Stahl n. 319; Dominica ad Castle Bruce, windward: G. A. Ramage [s.n.]“

PR 375173: Prope Juncos, in sylva primaeva in monte Guvuy, P. Sintenis: Plantae Portoricenses No 1886, 28. VIII. 1885 (isolecto-).³

Lonchocarpus andrieuxii M. Sousa in Anales Inst. Biol. Univ. Nac. Autón. México, Bot. 63(2): 148 (1992). ≡ *Willardia parviflora* Rose in Contr. U.S. Natl. Herb. 8(4): 313 (1905), non Benth 1860. – Prot.: „Collected only at Yautepec, Morelos, by C. G. Pringle in 1901 (no. 8470, type) and October 3, 1902 (no. 11347), and by J. N. Rose, July 5, 1901 and in 1903 (no. 6576).“

PR 375530 [obr. 71]: State of Morelos: Hills near Tautepéc, 4000 ft., C. G. Pringle: Plantae Mexicanæ No 8470, 17. VI. 1901 (iso-).⁴

FLACOURTIACEAE

Scottellia kamerunensis Gilg in Bot. Jahrb. Syst. 40(4): 447 (1908). – Prot.: „Kamerun: Bipindi, am Lokundjeufer (Zenker n. 2646. – Blühend im November); im Lokundjetal im Urwald (Zenker n. 3018 und 3031. – Blühend im April).“

PR 376110: Kamerun: Bipinde, Urwaldgebiet, G. Zenker: Flora von Kamerun No 2646, 1903 (syn-).

LAURACEAE

Nectandra sintenisii Mez in Jahrb. Königl. Bot. Gart. Berlin 5: 419 (1889). – Prot.: „Hab. in Antillarum insulis Puerto-Rico: Krug herb. n. 1075, Pavon, Sintenis n. 2035, 2461, 5264, 5367, 5862, 6709, herb. Paris (an Riedlé?); St. Thomas: herb. Deless. (ex herb. Ventenat).“

PR 207952: Cayey, in sylvis ad Pedro Avila, P. Sintenis: Plantae Portoricenses No 2461, 22. IX. 1885 (syn-). – PR 207951: Sierra de Naguabo, in sylva ad Rio Blanco, P. Sintenis: Plantae Portoricenses No 5367, 4. XI. 1886 (isolecto-).⁵ – PR 207954: Jabucoa, in sylvis ad Jacana, P. Sintenis: Plantae Portoricenses No 5264, 8. X. 1886 (syn-).

³ Velda Elaine RUDD, The American species of *Ormosia* (Leguminosae), *Contr. U. S. Natl. Herb.*, roč. 32, č. 5, Washington, 1965, s. 342.

⁴ Mario SOUSA SÁNCHEZ, *Willardia*, una nueva sección del género *Lonchocarpus* (Leguminosae). *Anales Inst. Biol. Univ. Nac. Autón. México, Bot.*, roč. 63, č. 2.

⁵ Jens G. ROHWER, *Lauraceae: Nectandra*, in: *Fl. Neotrop.*, sv. 60, New York 1993, s. 174.

Ocotea foeniculacea Mez in Jahrb. Königl. Bot. Gart. Berlin 5: 266 (1889). – Prot.: „Hab. in Antillarum sylvis montanis, in insula Cuba: Linden n. 1763, Wright n. 92, 2586 (cum *Ocotea spathulata* confusa); et Puerto Rico: Sintenis n. 4413, 4605 PR 207973: Adjuntas, ad Guilarte circa hacienda Rosario, P. Sintenis: Plantae Portoricenses No 4605, 20. VI. 1886 (syn-).

Ocotea portoricensis Mez in Jahrb. Königl. Bot. Gart. Berlin 5: 364 (1889). – Prot.: „Hab. in insulae Pueto-Rico sylvis montanis: Sintenis n. 228, 1713, 2677, 4009b, 4016, 4635, 6496

PR 208006 [obr. 45]: Adjuntas, in monte Novillo, P. Sintenis: Plantae Portoricenses No 4016, 29. III. 1886 (syn-). – PR 208007: Adjuntas, in monte Novillo, P. Sintenis: Plantae Portoricenses No 4016, 29. III. 1886 (syn-).



Obr. 45 – *Ocotea portoricensis*, P. Sintenis, Portoriko, PR 208006

LOGANIACEAE

Strychnos zenkeri Gilg ex Baker in Oliver et al., Fl. Trop. Afr. 4(1.4): 529 (1903). Prot.: „Upper Guinea. Cameroons: Bipinde, Zenker, 2436!“

PR 376778: Kamerun: Bipinde, Urwaldgebiet, G. Zenker: Flora von Kamerun No 2436, 1902 (syn-).

LORANTHACEAE

Loranthus zimmermanni Warb. in De Wild., Pl. Nov. Herb. Hort. Then. 2: 73, t. 82 (1909). – Prot.: „Siam, Bangkok, R. Zimmermann No 176, 1899“

PR 350707: Siam: Bangkok, R. Zimmermann No 176, 1899 (syn-).

OCHNACEAE

Diporochna gilgii Tiegh. in Ann. Sci. Nat., Bot., sér. 8, 16: 391 (1902). Prot.: „Cameroun, a Bipinde, Zenker no 2336“. – *Ochna gilgiana* Engl. in Bot. Jahrb. Syst. 33: 243 (1903). – Prot.: „Kamerun: Bipinde bei Mimfia, als Unterholz im Urwald (Zenker n. 2336. – Blühend im März)“.

PR 280550A: Kamerun: Bipinde, Urwaldgebiet, G. Zenker: Flora von Kamerun No 2336, 1901 (syn-). – PR 280550B: [Kamerun: Bipinde, Urwaldgebiet, G. Zenker: Flora von Kamerun No 2336, 1901] (syn-).

OLEACEAE

Linociera urophylla Gilg in Bot. Jahrb. Syst. 30(3–4): 373 (1901). – Prot.: „Oberes Kondeland: Umalila, im Walde des Usenga-Berges um 2000 m ([Goetze] n. 1364. – Blühend im October 1899)“

PR 376800: Ex Museo botanico Berolinensi / Deutsch-Ostafrika: Umalila, W. Goetze 1364, 1898–1900 (syn-).

OXALIDACEAE

Biophytum zenkeri Guillaumin in Notul. Syst. (Paris) 1: 26 (1909). – Prot.: „Cameroun: foret vierge a Bipinde (Zenker no 3428) (1908)“

PR 290703: Kamerun: Bipinde, Urwaldgebiet, G. Zenker: Flora von Kamerun No 3428, 1908 (syn-).

PHYTOLACCACEAE

Microtea portoricensis Urb. in Ber. Deutsch. Bot. Ges. 3(8): 324 (1885). – Prot.: „Habitat in insula Puerto-Rico in campis prope Cabo-Rojo m. Jan. flor. et fruct.: Sintenis n. 717 (vidi vivam e sem. Sintenis.)“

PR 357780: Cabo-Rojo, in campis, P. Sintenis: Plantae Portoricenses No 717, 20. I. 1885 (syn-).

PRIMULACEAE

Primula paxiana Gilg in Bot. Jahrb. Syst. 34(1, Beibl. 75): 56 (1904), non Kuntze 1891. – Prot.: „Lauschan-Gebirge, Lauting: bei Dongerow, an feuchtem, grasigen Bergabhang zwischen Steinen nur selten vorkommend, 300 m ü. M. (Zimmermann n. 346. – Blühend im Mai)“

PR 376874 [obr. 46]: Ex Museo botanico Berolinensi / Deutsch China: Tsingtau, R. Zimmermann No 346, 1901 (syn-).

RANUNCULACEAE

Delphinium gilgianum Pilg. ex Gilg & Loes. in Bot. Jahrb. Syst. 34(1, Beibl. 75): 33 (1904). – Prot.: „Tsingtau: am Iltisberg zwischen Felsen auf sandigem Lehmboden, 100 m ü. M. (Zimmermann n. 192. – Blühend im Mai 1900).“

PR 360823 [obr. 47]: Ex Museo botanico Berolinensi / Deutsch China: Tsingtau, R. Zimmermann No 192, 1901 (syn-).

RUBIACEAE

Anthospermum leuconeuron K. Schum. in Bot. Jahrb. Syst. 30(3–4): 416 (1901). – Prot.: „Usafua: Abhänge zwischen hohem Gras auf dem Beya-Berge, um 1900 m ü. M. ([Goetze] n. 1081. – Blühend im Juli 1899).“

PR 615472: Ex Museo botanico Berolinensi / Deutsch-Ostafrika: Usafua, W. Goetze 1081, 1898–1900 (syn-).

Antirhea sintenisii Urb., Symb. Antill. 1(3): 438 (1899). – Prot.: „Hab. in Portorico in sylvis primaevae montium scopulosorum ad Los Angeles, m. Jan. fruct.: Sintenis n. 5945.“

PR 337397: Prope Utuado in scopulosis sylvae montanae ad los Angeles, P. Sintenis: Plantae Portoricenses No 5945, 17. I. 1887 (syn-).

Pavetta warneckeii K. Schum. & K. Krause Bot. Jahrb. Syst. 39: 551 (1907). – Prot.: „Ober Guinea: Togo, bei Lome auf feuchtem Sandboden im Ufergebüsch der Lagunen (Warnecke n. 301. – Blühend und fruchtend im Mai 1901)“

PR 337385: West-Afrika: Togo prope Lome, Warnecke: Plantae Togoënses No 301, 1900-1902 (syn-).

Psychotria warneckei K. Schum. & K. Krause in Bot. Jahrb. Syst. 39: 558 (1907). – Prot.: „Ober Guinea: bei Lome überall anzutreffen (Warnecke n. 381. – Blühend und fruchtend im August 1901)“

PR 615483: West-Afrika: Togo prope Lome, Warnecke: Plantae Togoënses No 381, 1900-1902 (syn-).

SAPOTACEAE

Dipholis sintenisiana Pierre in Urb., Symb. Antill. 5(1): 139 (1904). – Prot.: „Hab. in Portorico prope Utuado in scopulis ad Los Angeles, m. Jan. fruct., in Sierra de Lares in sylvia primaeva ad Guajataca, prope Mariaco in monte Alegrijo, m. Dec. fl.: Sintenis n. 183, 5924, 6222.“

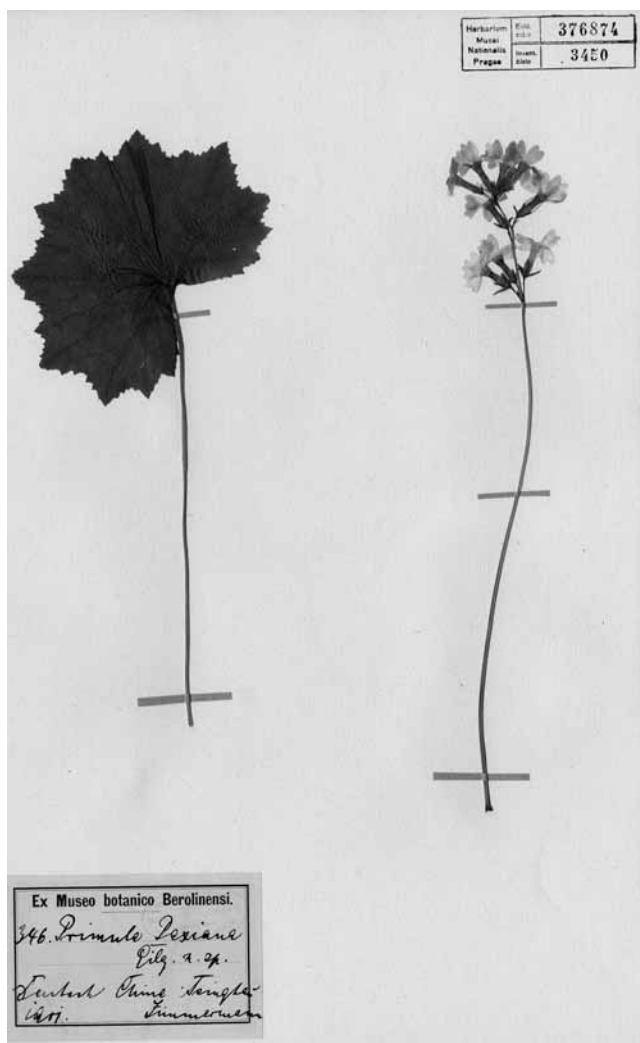
PR 376829: Sierra de Lares in sylvia primaeva Guayataca, P. Sintenis: Plantae Portoricenses No 6222, 16. II. 1887 (syn-).

SIMAROUBACEAE

Simarouba tulae Urb. in Jahrb. Königl. Bot. Gart. Berlin 4: 245 (1886). – Prot.: „Habitat in Puerto Rico, in sylvis primaevis m. Jul.–Nov. florif., m. Dec. fructif. lecta, loco speciali non adnotato: Wydler n. 418, prope Mariaco: Sintenis n. 297, in Sierra de Yabucoa prope Cerro-Gordo: Sintenis n. 2550, prope Juncos in monte Guvuy: Sintenis n. 2649, in Sierra de Luquillo prope Bannadero: Sintenis n. 1329.“

PR 375770: Sierra de Yabucoa, in monte Cerro Gordo, P. Sintenis: Plantae Portoricenses No 2550, 4. IX. 1885 (syn-).

Tato práce byla vytvořena v rámci projektu aplikovaného výzkumu MK ČR NAKI DF021.



Obr. 46 – *Primula paxiana*, R. Zimmermann, Čína, PR 376874



Obr. 47 – *Delphinium gilgianum*, R. Zimmermann, Čína, PR 360823