

# *Platanus mexicana*,

Moric., 1837

## Haya

**Nombres comunes.** Álamo, chicolcohuite

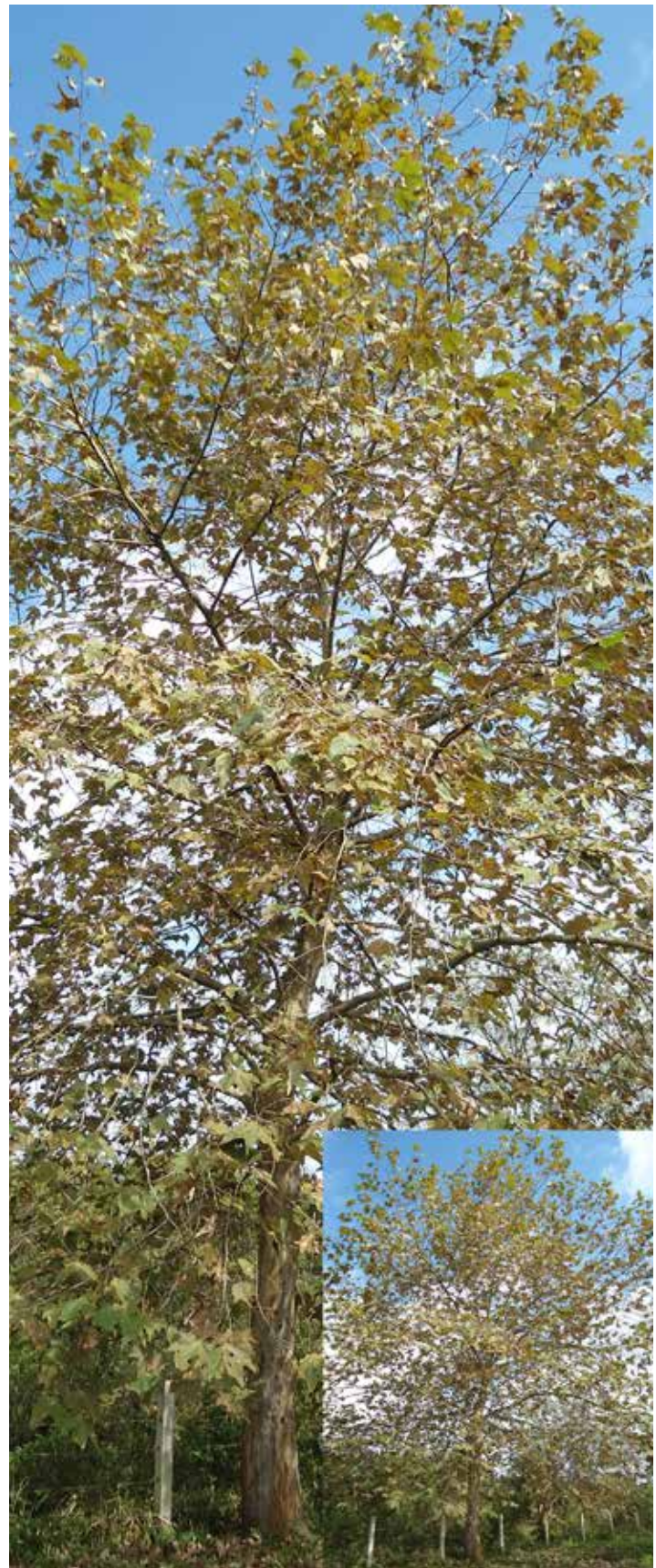
**Descripción.** Árbol de hasta 40 m de altura y 2 m de diámetro. Tronco derecho. Copa piramidal. Ramas ascendentes y horizontales.

**Especies similares.** *Oreomunnea mexicana*.

**Distribución.** Desde el norte de Puebla y este de Hidalgo, hasta el sur de Veracruz y norte de Chiapas. En la vertiente del Pacífico en el Soconusco, Chiapas (ver mapa en pág. 4).

**Hábitat.** Se encuentra principalmente a lo largo de ríos o corrientes de agua y en cañadas protegidas, colindando con bosques templados o con selvas medianas.

**Asociada con:** Asociado con *Taxodium huegelii*, *Liquidambar styraciflua*, *Fraxinus uhdei*, *Salix humboldtiana*, *Carpinus caroliniana*.



Haya

*Platanus mexicana*

Platanaceae



RED DE VIVEROS  
DE BIODIVERSIDAD



### Referencias

Siemro Roca, A., Vásquez Torres, M. y Sánchez Sánchez, O. 2010. Árboles de Veracruz. 100 especies para la reforestación estratégica. Gobierno del Estado de Veracruz de Ignacio de la Llave, CITRO. Veracruz, México.

## Haya



**Corteza.** Externa escamosa en piezas grandes delgadas o aconchadas, pardo amarillenta con manchas blancuzcas o pardo rojizas.



**Ramas y hojas.** Pardo grisáceas a verdosas o a veces moreno ferruginosas, con lenticelas pequeñas redondas, pálidas, protuberantes, con densos pelos estrellados en las partes más jóvenes. Hojas alternas, simples, láminas de 10x6 a 22x 22 cm.

## Platanus mexicana



## Platanaceae



**Flor.** Especie monoica. Panículas de cabezuelas masculinas axilares, de 4 a 10 cm de largo, con 2 a 4 cabezuelas, densamente estrellado-pubescentes; cabezuelas de 5 a 8 mm de diámetro, de color crema verdoso, que llevan numerosos estambres, constituidos por un filamento muy corto y una antena alargada, con el conectivo peltado en el ápice y cubierto de pelos estrellados; cada estambre se encuentra sostenido por una bracteola ovada u oblonga muy pequeña.



## CONDICIONES DE ALMACENAMIENTO TEMPORAL

**Ambiente** Bajo refrigeración.

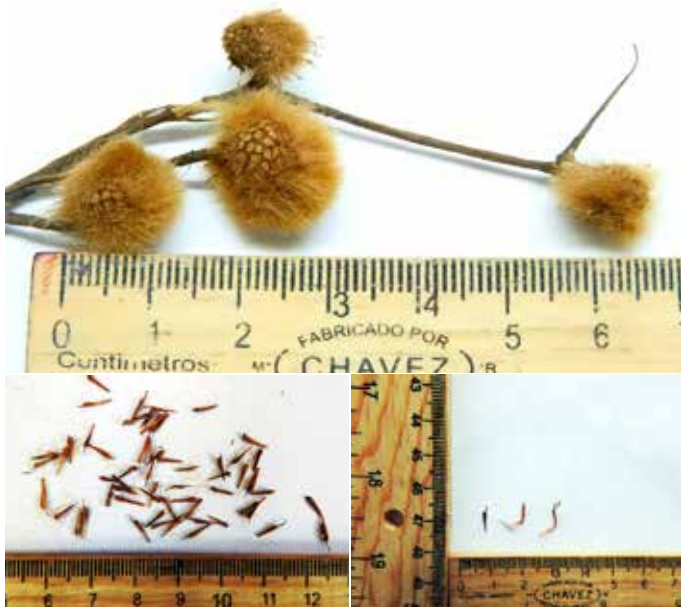
**Humedad** 10 a 15%

**Temperatura** 3 a 8 °C

**Almacenamiento máximo** 1 año

**Vivero.** Las semillas no se deben almacenar a temperatura ambiente.

**Fruto.** Nuececillas alargadas de 6 a 9 mm de largo, dispuestas en cabezuelas de 2 a 3 cm de diámetro.



**Procesamiento de semilla.** Los frutos se recolectan antes de que se desintegren de las cabezuelas. Después se colocan en harneros de dos a tres días para que terminen de secarse y puedan deshacerse manualmente con facilidad. En un kilogramo hay de 330 a 340 mil semillas.



## Desarrollo de plántula después de la germinación

# Planta de calidad de vivero



## Calendario fenológico



## PRUEBA DE GERMINACIÓN ÓPTIMA

### Contenedor y capacidad

La semilla se remoja 24 horas antes de la siembra. Después se siembra en almácigo de arena desinfectada.

### Sustrato

Mezcla de sustratos locales, tierra negra, arena, tepecil, cascarilla de café y lombricomposta.

### Temperatura

25°C

### Condiciones de semilla

Almacenada en condiciones controladas.

### Tratamiento pre-germinativo

Remojo en agua por 24 horas.

### Tiempo de germinación (días)

20 días.

## Distribución geográfica



**Usos.** Se utiliza para leña y elaboración de tablas, manufactura de utensilios domésticos y construcción de viviendas. También se recomienda para mangos de herramientas, chapa decorativa, cajas de alimentos, canastas para frutas y legumbres, pisos y lambrín.

