



Ann. Soc. Bot. France 2 : 95-208, 2010

Annales de la Société botanique de France

Revue numérique n°2, 2010



Roussea simplex J.E. Smith (*Rousseaceae*)

Société botanique de France
<http://www.bium.univ-paris5.fr/sbf/>

Avant-Propos

En complément du bulletin « *Acta Botanica Gallica* » et du « *Journal de botanique* » la Société botanique de France édite une revue numérique à périodicité variable avec une pagination spécifique uniquement sur des supports numériques sous forme de fichiers pdf. Cette technique permet d'accélérer la publication et de réduire considérablement les frais d'édition par rapport au support « papier ». Elle permet aussi l'inclusion de nombreuses photos couleurs avec une très bonne résolution. Les lecteurs peuvent alors enregistrer ces fichiers et n'imprimer que ceux qui les intéressent.

Le deuxième numéro se rapporte aux comptes rendus de la session extraordinaire qui s'est tenue en 2007 et 2008 à l'Île de La Guadeloupe, ainsi qu'aux voyages d'études en 2004 et 2005 à l'Île Maurice et en 2009 en Pologne. Le lecteur peut aussi se connecter sur les « Comptes rendus photographiques de la Guadeloupe, de l'Île Maurice et de la Pologne » sur le site de la SBF réalisé par Pierre Arousseau, et Guy-Georges Guittonneau pour voir des photos complémentaires.

En plus de la publication sur le site de la SBF, les fichiers seront déposés à la Bibliothèque Nationale de France sur des supports numériques (CD-Rom, DVD-Rom, ou tout autre procédé présent ou à venir).

Rédacteur :

Guy-Georges Guittonneau
E-mail : gg.guittonneau@sfr.fr

Directeur de la Publication :

Marc-André Sélosse

Sommaire

Astié M., Covillot J., Dodinet E., Giazii J.-P. & G.G. Guittonneau - Compte rendu des voyages d'études de la Société botanique de France à l'Île Maurice (du 4 au 8 nov. 2004 et du 28 nov. au 1 ^{er} déc. 2005)	97
Guittonneau G.G. & M. Magnouloux - Compte rendu de la 142 ^e session session extraordinaire de la Société botanique en Guadeloupe (7-17 déc. 2007 et 25 janv.-4 févr. 2008)	123
Bock C., Delaigue M., Dupont F., Dupont J.-M., Estival Emilie, Gonnet Danièle & G.G. Guittonneau - Compte rendu du voyage d'études de la Société botanique de France en Pologne (15-25 juillet 2009)	165

Remerciements :

Les textes ont été relus par Monique Astié, Monique Magnouloux et Jean-Paul Giazzi.

Photo couverture : *Roussea simplex* J.E. Smith (*Rousseaceae*)
Arbrisseau endémique de l'Île Maurice (Réserve du Pétrin)
[Photo Guy-Georges Guittonneau]



**Compte rendu des voyages d'études de la Société botanique de France
à l'Île Maurice (du 4 au 8 nov. 2004 et du 28 nov. au 1^{er} déc. 2005)**

**Monique Astié, Jeanne Covillot, Elisabeth Dodinet,
Jean-Paul Giazzi et Guy-Georges Guittonneau**

[Synthèse des différents rapports par Guy-Georges Guittonneau
E-mail : gg.guittonneau@sfr.fr]

Résumé : A la suite des sessions du cent cinquantième anniversaire de la Société botanique de France à l'Île de La Réunion, un voyage complémentaire de 4 jours a été organisé à l'Île Maurice par Guy-Georges Guittonneau avec la collaboration du M.S.I.R.I. (Mauritian Sugar Industry Research Institute), pour la visite de la réserve du Mondrain ; du National Park and Conservation Services, pour la visite de la réserve du Pétrin ; de George Wiehe, pour la visite de la réserve « Sans souci » et de la Mauritian Wildlife Fondation, pour la visite de l'île aux Aigrettes.

Mots clés : Flore – Réserves naturelles – Île Maurice.

Abstract : Following the sessions of the hundred fiftieth birthday of the “Société botanique de France” in the Island “La Réunion”, a voyage complementary to 4 days was organized in Mauritius by Guy-Georges Guittonneau with the collaboration of the M.S.I.R.I. (Mauritian Sugar Industry Research Institute), for the visit of the reserve of Mondrain ; National Park and Conservation Services, for the visit of the reserve of the “Pétrin” ; of George Wiehe, for the visit of the reserve “Sans souci” and Mauritian Wildlife Foundation, for the visit of the island “les Aigrettes”.

Key words : Flora - Nature reserves - Mauritius.

1^{er} jour : 4 nov. 2004 et 28 nov. 2005

La Réunion (Saint Gilles) – Île Maurice (Flic en Flac) – MSIRI (Le Réduit) [Carte n° 1].

Le vol UU 102 d'Air Austral relie l'île de la Réunion à l'île Maurice en 40 minutes de vol. Atterrissage à l'Aéroport International SSR à Plaisance, près de Mahébourg. Accueil souriant d'une représentante de Mauritour. Une heure après l'atterrissage nous sommes installés dans le confortable car de Mauritour (climatisation, serviette parfumée pour se passer sur le visage, micro en ordre de marche - d'ailleurs notre charmante hôtesse s'en sert pour nous commenter le trajet qui durera une heure jusqu'à notre hôtel Marisa à Flic-en-Flac.

En attendant le car, observation de très près de la floraison d'un *Cassia fistula* : corolle jaune vif, long style recourbé, 4 étamines à long filet et déhiscence latérale, 4 étamines à filet court et déhiscence par un pore, 2 étamines avortées ; gousses de 40 à 60 cm de long constituées d'un empilement de jetons de 1,6 cm de diamètre ; énormes feuilles pennées. Par contraste, le *Cestrum nocturnum* présente de petites fleurs blanches.

Visite de l'herbier du MSIRI (Mauritian Sugar Industry Research Institute) situé dans la ville “Le Réduit”, où nous sommes reçus par Mme Fannie Brun. Dans cet Institut, P. Boname avait créé la première station de recherches agronomiques en 1893 et en 1953 l'industrie sucrière prit en main les activités de recherche tant sur le plan de la culture de la canne à sucre que sur celui de la technologie sucrière. L'Institut joue un rôle de pionnier sur le plan mondial, tout en étant actif dans les domaines de la protection du patrimoine et de l'environnement. Depuis 1960, (fig. 1) l'Institut héberge l'herbier (24.000 échantillons actuellement) créé en 1831 à Port-Louis avant d'être transféré à Pamplemousses. Il finance la publication de la Flore des Mascareignes (23 fascicules parus sur les 29 prévus). Il ne reste plus que 1% de la végétation d'origine à Maurice – la naturalisation des plantes horticoles pose autant de problèmes que les “pestes” envahissantes.

Posters illustrant quelques plantes endémiques:

- *Barleria observatrix* (Acanthaceae)
- *Carissa xylopicron* (Apocynaceae)
- *Distephanus populifolius* (Asteraceae).



Carte n° 1 : L'Île Maurice
(Les principaux lieux visités ont été surlignés)



Fig. 1 - Principaux botanistes ayant participé à la reconnaissance de la flore des Mascareignes

- *Dombeya acutangula* (Malvaceae, Sterculioideae)
- *Hibiscus fragilis* (Malvaceae).
- *Hibiscus columnaris*.
- *Monarrhenus salicifolia* (Asteraceae).
- *Nesocodon mauritianum* (Campanulaceae).
- *Ochna mauritiana* (Ochnaceae).
- *Psiadia lithospermifolia* (Asteraceae).
- *Rhipsalis baccifera* (Cactaceae).
- *Senecio lamarckianus* (Asteraceae).
- *Tambourissa peltata* (Monimiaceae).
- *Tarenna borbonica* (Rubiaceae).
- *Trochetia blackburniana* (Malvaceae, Sterculioideae).
- *Trochetia uniflora*.
- *Trochetia triflora*.

Observations dans le jardin et dans l'arboretum (28 nov. 2005)

- *Allamanda* sp. (Apocynaceae)
- *Aloe saponaria* (Liliaceae).
- *Alpinia zerumbet* (Zingiberaceae)
- *Anchomanes difformis* (Araceae)
- *Barleria observatrix* (Acanthaceae) (Fig. 2).
- *Chrysophyllum oliviforme* (Sapotaceae).
- *Crinum mauritianum* (Amaryllidaceae).
- *Diospyros egrettarum* (Ebenaceae).



Fig. 2 - *Barleria observatrix* (Acanthaceae)

- *Diospyros thesselaria* (Ebenaceae).
- *Dombeya acutangula* (Malvaceae, Sterculioideae).
- *Dombeya mauritiana* (Malvaceae, Sterculioideae) (Fig. 3).
- *Erythroxylum sideroxyloides* (Erythroxylaceae).
- *Eugenia lucida* (Myrtaceae).
- *Ficus benghalensis* (Moraceae), Banian aux racines adventives aériennes permettant à l'arbre de s'étendre latéralement,
- *Ficus religiosa*, "Pipoul" aux f. évoquant celles du peuplier
- *Gastonia mauritiana* (Araliaceae) (Fig. 4).
- *Gagnebina pterocarpa* (Fabaceae).
- *Hibiscus fragilis* (Malvaceae).
- *Hornea mauritiana* (Sapindaceae).
- *Litsea monopetala* (Lauraceae).
- *Lomatophyllum tormentorii* (Liliaceae).
- *Mangifera indica* (Anacardiaceae).
- *Maytenus pyria* (Celastraceae).
- *Mimusops maxima* (Sapotaceae), les nervures secondaires se rejoignent en feston au bord du limbe.
- *Polyscias gracilis* (Araliaceae).
- *Pouzolzia laevigata* (Urticaceae).
- *Psiadia viscosa* (Asteraceae).
- *Trochetia parviflora* (Malvaceae, Sterculioideae), la face supérieure des f. est couverte d'une multitude de petites pustules (de résine ?).
- *Trochetia boutoniana* (Fig. 5), au lieu de pustules on observe de minuscules touffes de poils.

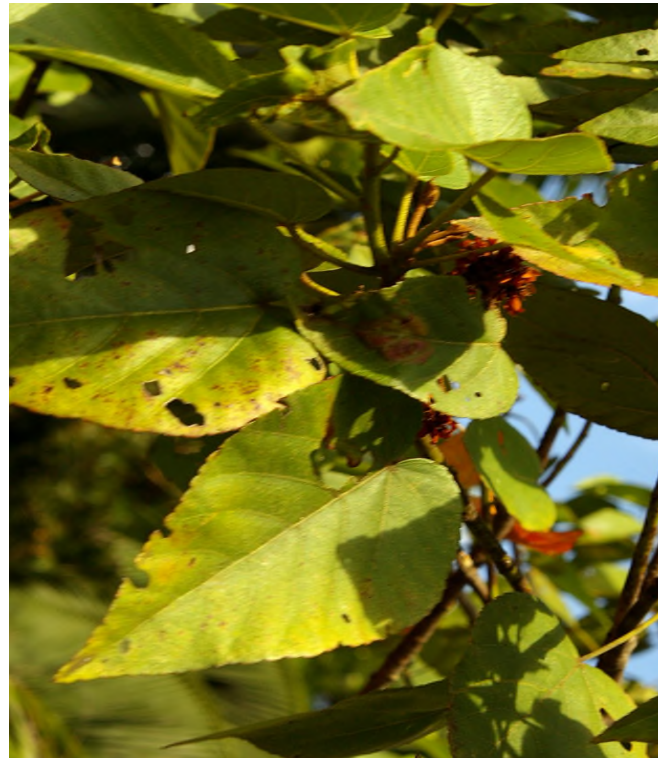


Fig. 3 - *Dombeya mauritiana* (Malvaceae)
(disparu en 1976)



Fig. 4 - *Gastonia mauritiana* (Araliaceae)



Fig. 5 - *Trochetia boutoniana* (Sterculioideae)

C.R. des voyages de la SBF à l'Île Maurice

2^{ème} jour : 5 nov. 2004 et 29 nov. 2005

- matin : Réserve du Mondrain, avec Gabriel Dargent et B.P. Kersley.
- après-midi : Pétrin - Pépinière du Black River gorges National Park, avec les gardes forestiers du Parc national.
Replantation de la Mangrove à Tamarin.
Les Salines de Tamarin

Piste carrossable en car, mais alors avec un très bon chauffeur, pour atteindre la Réserve du Mondrain : site clôturé situé au



Fig. 6 - La réserve du Mondrain
(Au fond, à gauche, le Morne du Brabant)

- sud des Trois Mamelles, offrant de beaux points de vue sur la côte ouest, jusqu'au Morne Brabant (Fig. 6). La réserve contient au total 225 espèces (en incluant les Ptéridophytes) sur 5 ha. Nous avons pu observer :
- *Acalypha integrifolia* (*Euphorbiaceae*), bord du limbe rouge, fl. en épis axillaires, Bois queue de rat. Endémique, (Fig.7).
 - *Aeranthes arachinitis* (*Orchidaceae*).
 - *Angraecum mauritianum* (*Orchidaceae*).
 - *Angraecum parvulum* Ayres ex Baker, (*Orchidaceae*).
 - *Antidesma madagascariense* (*Euphorbiaceae*), nombreuses domaties, Bois bigaignon bâtard.
 - *Antidesma magadascariense* (*Thymeleaceae*).
 - *Antirhea borbonica* (*Rubiaceae*), f. verticillées par 3, gaufrées, domaties, Bois l'osto (ou d'osto) ou Lousteau.
 - *Aphloia theiformis* (*Flacourtiaceae*).
 - *Asparagus umbellulatus* (*Asparagaceae*), Asperge sauvage.
 - *Barleria observatrix* (*Acanthaceae*), f. très pointues.
 - *Bertiera zaluzania* (*Rubiaceae*).
 - *Bulbophyllum clavatum* (*Orchidaceae*).
 - *Bulbophyllum nitens* (*Orchidaceae*).
 - *Bulbophyllum occultum* (*Orchidaceae*).
 - *Casearia coriifolia* (*Flacourtiaceae*), f. alternes, certaines en cœur, Bois callant.
 - *Cassine orientalis* (*Celastraceae*), branches horizontales, f. très coriaces à grosses dents, Ebénier jaune, bois d'olive.
 - *Cnestis glabra* (*Connaraceae*)
 - *Chassalia boryana* (*Rubiaceae*), Bois-coraïl, dernier individu à Maurice (Fig. 11)



Fig. 7 - *Acalypha integrifolia* (Euphorbiaceae)



Fig. 8 - *Coffea macrocarpa* (Rubiaceae)



Fig. 9 - *Distephanus populifolius* (Asteraceae)

C.R. des voyages de la SBF à l'Île Maurice

Fig. 9 - *Hibiscus genevii* (Malvaceae)Fig. 10 - *Labourdonnaisia revoluta* (Sapotaceae)

Fig. 11 - *Chassalia boryana* (Rubiaceae)

- *Clerodendron heterophyllum* (Verbenaceae), port évasé, f. de pêcher
- *Coffea macrocarpa* (Rubiaceae) (Fig. 8).
- *Crinum mauritianum* (Amaryllidaceae).
- *Ctenitis glabra* (?) (Aspidiaceae), lianescent.
- *Danais fragrans* (Rubiaceae).
- *Dianella ensifolia* (Liliaceae), envahissante, Reine des bois.
- *Dicranopteris linearis* (Gleicheniaceae), Fougère.
- *Dictyosperma album* var *album* (Arecaceae), Chou palmiste, palmiste blanc.
- *Diospyros revaughanii* (Ebenaceae).
- *Diospyros tessellaria* (Ebenaceae), fl. crème, Bois d'ébène noir.
- *Distephanus populifolius* (Asteraceae), f. très tomenteuses, capitules jaunes (Fig. 9).
- *Dodonaea viscosa* (Sapindaceae), f. de saule, odeur de pomme, Bois de pomme, Bois de reinette.
- *Dombeya acutangula*. subsp. *rosea* (Malvaceae, Sterculioideae).
- *Dombeya ferruginea* (Malvaceae, Sterculioideae).
- *Dombeya mauritiana* (Malvaceae, Sterculioideae), Endémique Maurice.

Fig. 12 - *Oeceoclades monophylla* (Orchidaceae)

C.R. des voyages de la SBF à l'Île Maurice

- *Doratoxylon apetalum* (*Sapindaceae*), f. distale > f. proximale.
- *Dracaena reflexa* (*Dracaenaceae*).
- *Erythrospermum monticola* (*Salicaceae*, *Flacourtiaceae*), Bois manioc.
- *Erythroxyllum macrocarpum* (*Erythroxyllaceae*).
- *Erythroxyllum sideroxyloides* (*Erythroxyllaceae*), les stipules restent apprimées sur le rameau, nervures non visibles à la face inf., pétioles coudés, jaune orangé.
- *Eugenia elliptica* Lam. (*Myrtaceae*).
- *Eugenia fasciculata* (*Myrtaceae*).
- *Eugenia lucida* (*Myrtaceae*), f. assez luisantes.
- *Eugenia orbiculata* (*Myrtaceae*), fl. isolées portées par longs pédoncules pourpres.
- *Eugenia pollicina* (*Myrtaceae*), nervures peu visibles à la face inf., Bois-clou.
- *Fernelia buxifolia* (*Rubiaceae*), petites f. opposées, Bois chauve-souris..
- *Ficus reflexa* (*Moraceae*), bourgeon terminal pointu et arqué.
- *Flagellaria indica* (*Flagellariaceae*), liane à f. terminées en vrille, Liane rotang pays, Rotin du pays.
- *Gaertnera psychotrioides* (*Rubiaceae*), Bois-banane.
- *Geniostoma borbonicum*, fruits (piments) dressés.
- *Grangeria borbonica* (*Rosaceae*), f. alternes, épis compacts de fl. verdâtres.
- *Hibiscus columnaris* (*Malvaceae*).
- *Hibiscus genevii* (*Malvaceae*), Endémique Maurice.
- *Homalium integrifolium* (Lam.) Baill. (*Salicaceae*), à grandes f. alternes.
- *Jumellea recta* [= *Angraecum recurvum*] (*Orchidaceae*).
- *Labourdonnaisia glauca* (*Sapotaceae*), Endémique Maurice, Bois de natte.
- *Labourdonnaisia revoluta* (*Sapotaceae*), f. révolutes en bouquets terminaux (Fig. 10).
- *Ludia mauritiana* (*Flacourtiaceae*), f. opposées, lancéolées, Bois Mozambique.
- *Maytenus pyria* (*Celastraceae*), lianescent, f. crénelées, Bois poudre.
- *Microsorium punctatum* (*Polypodiaceae*), Langue de vache.
- *Mimosa pudica* (*Mimosaceae*).
- *Molinaea alternifolia* (*Sapindaceae*), Bois de gaulette.
- *Monimiastrum globosum* (*Myrtaceae*), jeunes f. accolées. Endémique.
- *Mussaenda arcuata* (*Rubiaceae*), Liane caca-poule.
- *Mussaenda indica* [= *M. landia* Poir.] (*Rubiaceae*), Quinquina pays ou indigène.
- *Myonima violacea* (*Rubiaceae*), f. opposées, décussées, sessiles, ombelles de petites fl. blanc rosé (Fig. 13).
- *Nephrolepis cordifolia* (*Polypodiaceae*, *Tectarioideae*), fougère.
- *Nuxia verticillata* (*Loganiaceae*), Bois maigre.
- *Ochna mauritiana* (*Ochnaceae*), f. très minces, Bois bouquet banané, bois jasmin.
- *Oeceoclades monophylla* (*Orchidaceae*).
- *Oeoniella polystachys* (*Orchidaceae*).
- *Olea lancea* (*Oleaceae*), Bois de cerf.
- *Phymatosorus scolopendria* (*Polypodiaceae*), fougère.
- *Pittosporum ferrugineum* (*Pittosporaceae*).

Fig. 13 - *Myonima violacea* (*Rubiaceae*)Fig. 14 - *Syzygium venusum* (*Myrtaceae*)

- *Pittosporum senacia* (*Pittosporaceae*), f. froissée → odeur de carotte, fr. subsphériques (2 ovaires accolés) couleur et odeur de carotte, Bois-carotte.
- *Pleurostidia leucocarpa* (*Celastraceae*), f. alternes dressées, Bois d'olive des Seychelles.
- *Pleurostyliia leucocarpa* (*Celastraceae*).
- *Polyscias gracilis* (*Araliaceae*), RRR.
- *Polyscias repanda* (*Araliaceae*).
- *Pouzolzia laevigata* (*Urticaceae*), Endémique.
- *Premna serratifolia* (*Verbenaceae*), nervure jaune, ombelle de petites fleurs blanches.
- *Protium obtusifolium* (*Burseraceae*), odeur de térébenthine, Colophane bâtard.
- *Psiadia arguta* (*Asteraceae*), Baume de l'île Plate.
- *Psiadia lithospermifolia* (*Asteraceae*).
- *Psiadia penninervia* (*Asteraceae*).
- *Psiadia polycyna* (*Asteraceae*), Endémique.
- *Psiadia viscosa* (*Asteraceae*).
- *Pyrostria cordifolia* (*Rubiaceae*), f. opposées sessiles, presque embrassantes, nervures vert foncé.
- *Rhipsalis baccifera* (*Cactaceae*).
- *Scutia myrtina* (*Rhamnaceae*), lianescente et épineuse.
- *Securinega durissima* (*Euphorbiaceae*), petites f. alternes (balai), pétales jaune orangé tordus.
- *Senecio lamarckianus* (*Asteraceae*), Bois de chèvre.
- *Sideroxylon cinereum* (*Sapotaceae*), les rameaux présentent des pustules qui marquent l'insertion des fleurs et des fruits, Manglier vert.
- *Smilax anceps* Willd. p. 557 (*Asparagaceae*), Salsepareille indigène.
- *Solenangis aphylla* [= *Angraecum aphyllum*] (*Orchidaceae*).
- *Syzygium glomeratum* (*Myrtaceae*).
- *Syzygium venosum* (*Myrtaceae*), jeunes rameaux quadrangulaires, f. opposées sessiles à marge couleur banane, infl. en grappe compacte dressée. Endémique (Fig. 14).
- *Tambourissa amplifolia* (Tul.) A. DC. (*Monimiaceae*) (Fig. 15).
- *Toddalia asiatica* (*Rutaceae*), quelques épines sur les rameaux, Patte de poule.
- *Trochetia boutoniana* (*Malvaceae*, *Sterculioideae*).
- *Tylophora coriacea* Marais [= *T. laevigata*] (*Asclepiadaceae*), Ipéca du pays.
- *Urena lobata* (*Malvaceae*).
- *Vepris lanceolata* [= *V. undulata*] (*Rutaceae*), Bois patte de poule.
- *Warneckea trinervis* (*Melastomataceae*) (Fig. 16).
- *Zanthoxylum heterophyllum* (*Rutaceae*), (20 individus dans la nature), Bois de poivre.

On longe la Mare aux Vacoas pour atteindre Le Pétrin où nous pique-niquons dans une aire agréablement aménagée. Au moins avons-nous eu le temps d'observer les oiseaux, en particulier le joli bulbul huppé aux joues rouges.



Fig. 15 - *Tambourissa amplifolia* (*Monimiaceae*)

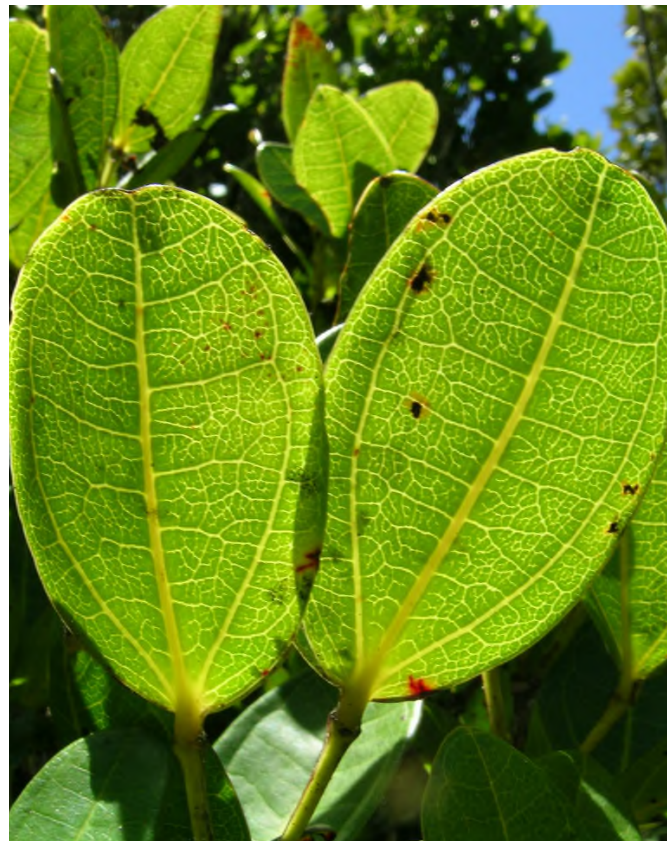


Fig. 16 - *Warneckea trinervis* (*Melastomataceae*)

C.R. des voyages de la SBF à l'Île Maurice

Dans la réserve clôturée du Pétrin, d'où les exotiques ont été extirpées :



Fig. 17 - *Badula platyphylla* (Myrsinaceae)

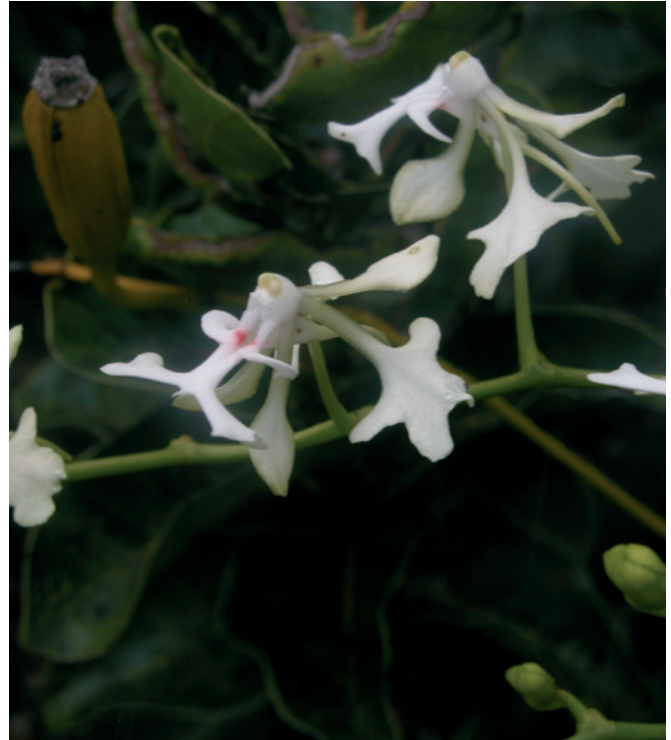


Fig. 18 - *Cryptopus elatus* (Orchidaceae)



Fig. 19 - *Labourdonnaisia calophylloides* (Sapotaceae)



Fig. 20 - *Roussea simplex* (Rousseaceae)

- *Badula platyphylla* (Myrsinaceae), f. entières en toupet; grande grappe pendante de boutons floraux roses (Fig. 17).
- *Blechnum tabulare* (Blechnaceae), fougère.
- *Bulbophyllum* sp. (Orchidaceae).
- *Calophyllum apetalum* (Clusiaceae).
- *Casearia coriacea* (Salicaceae).
- *Chassalia coriacea* (Rubiaceae), pédoncules et calices roses, corolles mauve pâle.
- *Coffea macrocarpa* (Rubiaceae), fl. sur le tronc.
- *Coffea mauritiana*, fl. sur les rameaux.
- *Cordemoya integrifolia* (Euphorbiaceae).
- *Cryptopus elatus* (Orchidaceae) (Fig. 18).
- *Elaphoglossum sieberi* (Elaphoglossaceae), fougère.
- *Erica brachyphylla* (Ericaceae).
- *Eriocaulon willdenovianum* (Eriocaulaceae, classées dans les Poales).
- *Erythrospermum monticola* (Flacourtiaceae), f. orbiculaires, fl. blanches, pédoncules rouges
- *Flagellaria indica* (Flagellariaceae), liane, f. très longues et étroites terminées par une vrille, infl. pédicellée, compacte, composée de petites fleurs blanches insignifiantes.
- *Gaertnera psychotrioides* (Rubiaceae) (Fig. 21)
- *Gaertnera rotundifolia* (Rubiaceae).
- *Helichrysum proteoides* (Asteraceae), f. évoquant un *Protea*.
- *Isachne mauritiana* (Poaceae), longs stolons.
- *Labourdonnaisia calophylloides* (Sapotaceae), fruit ovoïde de 2 cm n'exsudant pas de latex.
- *Lycopodium cernuum* (Lycopodiaceae).
- *Machaerina anceps* (Cyperaceae).
- *Olea lancea* (Oleaceae).
- *Pandanus rigidifolius* (Pandananaceae).
- *Pandanus wiehei*, nouvellement décrit ; f. un peu moins rigides et moins longues que *rigidifolius*.
- *Parafaujasia fontinalis* (Asteraceae), infl. en épis.
- *Phajus* sp. (Orchidaceae).
- *Phyllica nitida* (Rhamnaceae).
- *Psiadia terebinthina* (Asteraceae).
- *Roussea simplex* [Saxifragaceae, (Escalloniaceae, Brexiaceae)], 5 pétales orange très charnus et étamines pétaliformes.
- *Sideroxylon puberulum* (Sapotaceae).
- *Stillingia lineata* (Euphorbiaceae).
- *Syzygium coriaceum* (Myrtaceae), f. nouvelles rouges.
- *Syzygium petrinense* (Myrtaceae) (Fig. 22).
- *Tabernaemontana persicariifolia* (Apocynaceae), latex très abondant.
- *Tambourissa cordifolia* (Monimiaceae), f. opposées décussées; fr. caulinaires.
- *Toddalia asiatica* (Rutaceae).
- *Tristemma mauritianum* (Melastomataceae).
- *Trochetia blackburniana* (Malvaceae, Sterculioideae).

Ensuite, par la route touristique traversant d'Est en Ouest le Parc National, un chemin permet d'accéder au point de vue dominant d'assez loin les Grandes Gorges de la Rivière Noire:

- *Angraecum pectinatum* (Orchidaceae), 20 cm, fl. Blanches.
- *Canarium paniculatum* (Burseraceae), résine → cellophane, nervures secondaires sub-perpendiculaires.



Fig. 21 - *Gaertnera psychotrioides* (Rubiaceae)



Fig. 22 - *Syzygium petrinense* (Myrtaceae)

C.R. des voyages de la SBF à l'Île Maurice

- *Agauria salicifolia* (*Ericaceae*), clochettes roses.
 - *Antirhea borbonica* (*Rubiaceae*), infl. compacte en double cyme scorpioïde sur long pédicelle.
 - *Aphloia theiformis* (*Flacourtiaceae*).
 - *Astelia hemichrysa* (*Liliaceae*).
 - *Dianella ensifolia* (*Liliaceae*), 3 sépales pétaloïdes bleu lavande, 3 pétales lavés de blan.
 - *Diospyros boutoniana* (*Ebenaceae*).
 - *Homalanthus populifolius* (*Euphorbiaceae*), épis mâles longs et minces, fl. femelles. pédicellées à 2 carpelles soudés.
 - *Laurembergia tetrandra* (*Haloragaceae*), [*Lautembergia* est une *Euphorbiaceae*].
 - *Ligustrum* sp. (*Oleaceae*).
 - *Ossaea marginata* (*Melastomataceae*).
 - *Wickstroemia indica* (*Thymelaeaceae*), écorce fibreuse → cordes.
- Enfin, le long de la route : *Pinus elliottii*.

3^{ème} jour - 6 nov. 2004 et 30 nov. 2005

- matin : Jardin botanique Sir Seewosagur à Pamplémousses.
- après-midi : Visite de Port Louis et de son marché (6 nov. 2004).

Réserve « Sans Souci » près de l'Anse La Raie (30 nov. 2005) avec George Wiehe.

Le car nous dépose devant la magnifique grille du jardin botanique ; des guides compétents proposent leurs services, bien utiles puisqu'il n'y a pratiquement pas d'étiquettes. On a observé, en particulier et parmi les espèces plus ou moins (re)connues :

- *Adansonia digitata* (*Malvaceae, Bombacoideae*) (Fig. 23).
- *Agathis* (*Araucariaceae*), le bas du tronc s'excorie en puzzle, longs rameaux de f. alternes
- *Brassaia* (= *Schefflera*) *actinophylla* (*Araliaceae*), f. digitées en forme de parasol; rameaux portant sur 60 cm des perles roses en petits bouquets serrés caulinaires.
- *Braunea coccinea* (*Fabaceae, Caesalpinioideae*), f. plus ou moins paripennées, infl. rouges très compactes, comme un capitule qui s'allongerait.
- *Clusia rosea* (*Clusiaceae*), f. opposées évoquant un "caoutchouc"; fl. en boutons.
- *Corypha umbraculifera* (*Arecaceae*), monocarpique; énormes f. évoquant un latanier, Talipot palm.
- *Cyrtostachys renda* (= *lakka*), palmier à pétioles et nervures coccinés (Fig. 25).
- *Ficus religiosa* (*Moraceae*), énorme "pipoul" à contreforts gigantesques.
- *Kigelia* (*Bignoniaceae*), énormes f. imparipennées, sol jonché d'énormes corolles rouge sombre, 4 étamines; saucisses en pleine croissance.
- *Lagerstroemia speciosa* (*Lythraceae*), arbre énorme.
- *Litchi sinensis* (*Sapindaceae*), f. opposées plus ou moins paripennées, filets de protection de la récolte pendante.
- *Napoleonaea* (*Lecythydaceae*), fl. caulinaires, remarquable agencement des étamines (Fig. 26).
- *Petrea volubilis* (*Verbenaceae*), buisson lianescent portant des épis de fl. pédicellées : calice pétaloïde bleu lavande persistant, corolle bleu intense caduque (Fig. 27).
- *Steriphoma paradoxum*, *Capparaceae*, f. lancéolées, alternes, très longuement pétiolées; très longues étamines jaillissant d'une corolle jaune dans un calice orange à 2 lèvres
- *Stevensonsonia grandifolia* (*Arecaceae*), palmier à f. "entières", extrémité taillée en arrondi, comme tronquée.
- *Tabebuia pallida* (*Bignoniaceae*), tronc cannelé par les contreforts.



Fig. 23 - *Adansonia digitata* (*Bombacaceae*)



Fig. 24 - *Victoria americana* (Nymphaeaceae)



Fig. 25 - *Cyrtostachys renda* (Areaceae)



Fig. 26 - *Napoleonaea imperialis* (Lecythidaceae)



Fig. 27 - *Petrea volubilis* (Verbenaceae)

C.R. des voyages de la SBF à l'Île Maurice

Tandis que le 30 novembre 2005, après la visite du Jardin botanique de Sir Seewosagur, au cours de la deuxième session et grâce à l'intervention de Jean-Marie Leclézio, membre de la Société Royale des Arts et Sciences de l'Île Maurice, M. George Wiehe nous a fait visiter sa réserve privée, « Sans Souci », aménagée sur 25 ha d'une ancienne culture de canne à sucre, à proximité d'une petite mangrove (Fig. 28), près de l'Anse La Raie, (Fig. 29) au Cap Malheureux, sur laquelle ont été regroupées une centaine d'espèces littorales de l'île Maurice :



Fig. 28 - Mangrove aménagée au Cap Malheureux



Fig. 29 - Plage de l'Anse La Raie



Fig. 30 - *Cyphostemma mappia* (Vitaceae)



Fig. 31 - *Cyphostemma* : Inflorescence et fruits

- *Victoria amazonica* (Nymphaeaceae) (Fig. 24).
- *Vitex pinnata* (Verbenaceae).

Pique-nique dans le secteur de la Pointe aux Piments, à l'ombre des filaos, sur l'arrière plage, face au lagon, à côté de l'hôtel Oberoi. L'après-midi a été réservée pour la visite de la ville de Port-Louis.

- *Acalypha* sp. (Euphorbiaceae).
- *Antidesma madagascariense* (Phyllanthaceae), Bigaignon tard.
- *Asparagus umbellulatus* (Asparagaceae).
- *Barleria observatrix* (Acanthaceae).
- *Caesalpinia bonduc* (Fabaceae), Cadoque.
- *Canarium paniculatum* (Burseraceae), Bois colophane.
- *Cassine orientalis* (Celastraceae), Bois d'olive.
- *Cissus quadrangularis* (Vitaceae), Vanille du docteur Burke.
- *Cissus rotundifolia* (Vitaceae), Liane de bœuf.
- *Clerodendron heterophyllum* (Verbenaceae), Bois cabri.
- *Coffea myrtifolia* (Rubiaceae).
- *Cossinia pinnata* (Sapindaceae), Bois de Judas (Fig. 32).
- *Crinum mauritianum* (Amaryllidaceae).
- *Cymbopogon excavatus* (Poaceae), Citronnelle sauvage.
- *Cyphostemma mappia* (Vitaceae), Bois mapou (Fig. 30).
- *Cyphostemma mappia* subsp. ? (Vitaceae) (Fig. 31).
- *Dictyosperma album* var. *conjugatum* (Arecaceae), Palmiste blanc de l'Île Ronde.
- *Diospyros egrretarum* (Ebenaceae), Bois d'ébène (Fig. 35).
- *Diospyros leucomelas* (Ebenaceae), Bois d'ébène à veines noires.
- *Diospyros melanida* (Ebenaceae), Bois d'ébène marbre.
- *Diospyros revaughanii* (Ebenaceae).
- *Diospyros tessellaria* (Ebenaceae), Bois d'ébène noir.
- *Distephanus populifolius* (Asteraceae).
- *Dodonaea viscosa* (Sapindaceae), Bois de reinette.
- *Dombeya acutangula* (Malvaceae).
- *Dombeya mauritiana* (Malvaceae).
- *Doratoxylon apetalum* (Sapindaceae).
- *Dracaena concinna* (Ruscaceae).
- *Dracaena reflexa* (Ruscaceae) (Fig. 33).
- *Dracaena reflexa* var. *reflexa*, Bois de chandelle.
- *Erythroxylum hypericifolium* (Erythroxylaceae), Bois de ronde des bas.
- *Erythroxylum sideroxyloides* (Erythroxylaceae).
- *Eugenia lucide* (Myrtaceae), Bois de clou.
- *Eugenia orbiculata* (Myrtaceae), Bois de clou nain.
- *Eugenia pollicina* (Myrtaceae), Bois de clou.
- *Eugenia sieberi* (Myrtaceae), Bois de clou.
- *Euphorbia pyrifolia* (Euphorbiaceae), Tanghin rouge, Fangame.
- *Fernelia buxifolia* (Rubiaceae), Bois buis.
- *Ficus reflexa* (Moraceae), Lafouche petite feuille.
- *Foetidia mauritiana* (Lecythidaceae), Bois puant.
- *Gagnebina pterocarpa* (Fabaceae) (Fig. 36).
- *Gastonia mauritiana* (Araliaceae), Bois bœuf, Bois papaye (Fig. 34).
- *Grangeria borbonica* (Chrysobalanaceae), Bois de balai.
- *Hibiscus columnaris* (Malvaceae).
- *Hibiscus fragilis* (Malvaceae), Mandrinette.
- *Hibiscus genevii* (Malvaceae), Mandrinette Genève.
- *Hilsenbergia petiolaris* (Boraginaceae), Bois pipe (Fig. 37).
- *Hornea mauritiana* (Sapindaceae), Bois à huile (Fig. 38).
- *Hyophorbe lagenicaulis* (Arecaceae), Palmiste gargoulette.
- *Ipomoea violacea* (Convolvulaceae).
- *Latania loddigesii* (Arecaceae), Latanier bleu, Latanier de l'Île ronde.
- *Lomatophyllum purpureum* (Asphodelaceae), Mazambon marron.
- *Lomatophyllum tormentorii* (Asphodelaceae), Mazambon marron.
- *Ludia mauritiana* (Salicaceae), Bois mozambique (Fig. 39).
- *Margaritaria anomala* (Euphorbiaceae), Bois chenille.
- *Maytenus pyria* (Celastraceae), Bois a poudre.
- *Mimusops maxima* (Sapotaceae), Makak.
- *Mimusops petiolaris* (Sapotaceae), Makak.
- *Molinaea laevis* (Sapindaceae), Bois de sagaie blanc.
- *Myonima nitens* (Rubiaceae), Bois pintade.
- *Myonima violacea* (Rubiaceae).
- *Myoporum mauritianum* (Myoporaceae).
- *Ochna mauritiana* (Ochnaceae), Bois bouquet banane.
- *Pemphis acidula* (Lythraceae), Bois matelot.
- *Pittosporum senacia* (Pittosporaceae), Bois carotte.
- *Polyscias dichroostachya* (Araliaceae), Bois bœuf.
- *Poupartia borbonica* (Anacardiaceae), Bois de Poupart.
- *Premna serratifolia* (Verbenaceae), Bois bureau.
- *Protium obtusifolium* (Burseraceae), Bois colophane batard.
- *Psiadia arguta* (Asteraceae), Baume de l'Île Plate.
- *Psiadia lithospermifolia* (Asteraceae).
- *Psiadia terebinthina* (Asteraceae).
- *Psiadia viscosa* (Asteraceae), Baume de l'Île Plate.
- *Pteris linearis* (Pteridaceae), Fougère.
- *Pyrostria cordifolia* (Rubiaceae).
- *Rhizophora mucronata* (Rhizophoraceae), Palétuvier, Manglier.
- *Scaevola taccada* (Goodeniaceae), Veloutier vert.
- *Scolopia heterophylla* (S a l i c a c e a e), Bois goyave.
- *Scutia myrtina* (Rhamnaceae), Liane bambara.
- *Secamone volubilis* var. *salicifolia* (Apocynaceae).
- *Securinega durissima* (Euphorbiaceae), Bois dur.
- *Sideroxylon cinereum* (Sapotaceae), Manglier vert.
- *Sophora tomentosa* (Fabaceae), Bois chapelet.
- *Stadmannia oppositifolia* (Sapindaceae), Bois de Fer.
- *Stillingia lineata* (Euphorbiaceae), Fangame, Tanguin du pays (Fig. 43).
- *Suriana maritima* (Surianaceae), Bois matelot.
- *Tabernaemontana persicariifolia* (Apocynaceae), Bois de lait du bas.
- *Talipariti tiliaceum* (Malvaceae), Mova.
- *Tambourissa quadrifida* (Monimiaceae), Bois tambour.
- *Tarenna borbonica* (Rubiaceae), Bois de rat.
- *Terminalia bentzoe* (Combretaceae), Bois benjoin.
- *Thespesia populnea* (Malvaceae), St. Marie.
- *Toddalia asiatica* (Rutaceae), Patte poule à piquants.
- *Trochetia boutoniana* (Malvaceae), Boucle d'oreille.
- *Trochetia parviflora* (Malvaceae).
- *Turraea thouarsiana* (Meliaceae), Bois de quivi.
- *Tylophora coriacea* (Apocynaceae), Ipeca du pays.
- *Vepris lanceolata* (Rutaceae), Bois patte de poule.
- *Vetiveria arguta* (Poaceae).
- *Zanthoxylum heterophyllum* (Rutaceae), Bois de poivre.

C.R. des voyages de la SBF à l'Île Maurice

Fig. 32 - *Cossinia pinnata* (Sapindaceae)Fig.33 - *Dracaena reflexa* (Ruscaceae)Fig. 34 - *Gastonia mauritiana* (Araliaceae)
[feuilles juvéniles et feuilles adultes]Fig. 35 - *Diospyros egrettarum* (Ebenaceae)



Fig. 36 - *Gagnebina pterocarpa* (Fabaceae)



Fig. 37 - *Hilsenbergia petiolaris* (Boraginaceae)



Fig. 38 - *Hornea mauritiana* (Sapindaceae)



Fig. 39 - *Ludia mauritiana* (Salicaceae)

C.R. des voyages de la SBF à l'Île Maurice



Fig. 40 - *Mimusops petiolaris* (Sapotaceae)



Fig. 41 - *Myoporum mauritianum* (Myoporaceae)



Fig. 42 - *Scutia myrtina* (Rhamnaceae)



Fig. 43 - *Stillingia elongata* (Euphorbiaceae)

La mise en culture dans la réserve permet aussi de comparer les différentes populations : par exemple, le *Cyphostemma mapia* présente 2 phénotypes que les systématiciens n'ont pas encore distingués.

4^{ème} jour : 7 nov. 2004 et 1^{er} déc. 2005

- matin : Réserve naturelle de l'Île aux Aigrettes.
- après-midi : Musée de la Vanille à St-Aubin.

Départ pour le sud-est : Mahébourg et la Pointe Jérôme (Fig. 44), avec la Montagne du Lion, 480 m en toile de fond d'où l'on embarque pour une brève traversée sur des eaux turquoise merveilleuses, que l'alizé puissant parsème de nombreux moutons blancs (Fig. 45). L'île a été débarrassée des chats, des rats et des couleuvres avant la réintroduction d'espèces menacées.

Le Centre d'information expose des reproductions en bronze d'animaux disparus du fait de la prédation par l'homme, par les espèces importées et de la surexploitation de l'ébène:

Dodo (pigeon géant), Chauve-souris frugivore.

Perroquet géant, Gecko géant.

Pigeon bleu, Scinque géant.

Poule rouge, Tortues géantes de Maurice et de Rodrigues.

Une tranche de tronc de *Diospyros tessellaria* (*Ebenaceae*) montre le cœur anguleux d'ébène dont le rayon ne représente que le tiers du rayon total.



Fig. 44 - Au départ pour l'Île aux Aigrettes



Fig. 45 - La Montagne du Lion, vue de l'Île aux Aigrettes



Fig. 46 - Tortue d'Aldabra



Fig. 47 - *Columba mayeri*, le Pigeon rose

C.R. des voyages de la SBF à l'Île Maurice

Au cours de notre promenade botanique nous aurons l'occasion d'observer de nombreux petits geckos verts ravissants, quelques grosses tortues d'Aldabra (Fig. 46), deux scinques de Telfair et deux pigeons roses (*Columba mayeri*) (Fig. 47) et la flore suivante :

- *Asparagus umbellatus* (*Asparagaceae*).

- *Cassine orientalis* (*Celastraceae*), f. opposées, à marge crénelée, Bois d'olive (Fig. 48).



Fig. 48 - *Cassine orientalis* (*Celastraceae*)



Fig. 49 - *Dracaena concinna* (*Dracaenaceae*)



Fig. 50 - *Diospyros egrettarum* (*Ebenaceae*)



Fig. 51 - *Gastonia mauritania* (*Araliaceae*)

- *Clerodendron heterophyllum* (*Verbenaceae*), f. juvéniles linéaires.
- *Dianella aphrodite* (*Orchidaceae*), petites fl. blanches odorantes.
- *Diospyros egrettarum* (*Ebenaceae*), endémique : écorce très claire presque blanche, canopée compacte, vert très foncé, Bois d'ébène (Fig. 50).
- *Dracaena concinna* (*Dracaenaceae*), endémique de Maurice (Fig. 49)
- *Ehretia petiolaris* (*Boraginaceae*), f. minces, vert clair, inflorescences terminales, fruits bruns, Bois de pipe.
- *Erythroxylum sideroxyloides* (*Erythroxylaceae*).
- *Eugenia lucida* (*Myrtaceae*), f. elliptiques, Bois-clou.
- *Ficus reflexa* (*Moraceae*), étrangleur, fr. en grains de café sur rameaux, Affouche à petites feuilles ou affouche bâtard, étrangleur.
- *Ficus rubra*, les fruits seront rouges.
- *Foetidia mauritiana* (*Myrtaceae, Lecythidoideae*)
- *Gagnebina pterocarpa* (*Fabaceae*), f. bipennées.
- *Gastonia mauritiana* (*Araliaceae*), énormes f. imparipennées, f. juvéniles lancéolées, toutes les nervures et la marge brun pourpre, grandes grappes dressées de fl. à 4 pétales jaunes récurvés et 8 étamines, Bois de bœuf, endémique (Fig. 51).
- *Hibiscus diversifolius* (*Malvaceae*) (Fig. 52).
- *Hyophorbe lagenicaulis* (*Arecaceae*).
- *Latania loddigesii* (*Arecaceae*), Latanier de l'île ronde ou latanier bleu, endémique Maurice.
- *Lomatophyllum tormentorii* (*Asphodelaceae*), Mazambron.

Fig. 52 - *Hibiscus diversifolium* (*Malvaceae*)Fig. 53 - *Pemphis acidula* (*Lythraceae*)Fig. 54 - *Oeniella aphrodite* (*Orchidaceae*)

C.R. des voyages de la SBF à l'Île Maurice

- *Maytenus pyria* (*Celastraceae*), nervures et dents des f. roses, pédoncules roses portant des ombelles de petites fleurs blanc rosé, Bois de poudre.
- *Oeoniella aphrodite* (*Orchidaceae*) (Fig. 54).
- *Pandanus vandermeeschii* (*Pandanaceae*), l'insertion hélicoïdale des feuilles forme une vrille spectaculaire, Vacoas, endémique (Fig. 55).
- *Pemphis acidula* (*Lythraceae*) (Fig. 53).
- *Phyllanthus revaughanii* (*Euphorbiaceae*).
- *Poupartia borbonica* (*Anacardiaceae*), f. pennées, folioles un peu gaufrées, elliptiques à pointues, Bois de poupart.
- *Poupartia pubescens*, en pépinière.
- *Protium obtusifolium* (*Burseraceae*), f. pennées.

Fig. 55 - *Pandanus vandermeeschii* (*Pandanaceae*)Fig. 56 - *Tarenna borbonica* (*Rubiaceae*)Fig. 57 - *Turraea casimiriana* (*Meliaceae*)Fig. 58 - *Zanthoxylum heterophyllum* (*Rutaceae*)

- *Protium obtusifolium* March. (*Burseraceae*).
- *Sideroxylon boutonianum* (*Sapotaceae*), fruits caulinaires, Bois de fer.
- *Tarenna borbonica* (*Rubiaceae*), f. jeunes à nervure rouge et limbe en mosaïque de vert clair et sombre, nervation secondaire perpendiculaire, fruits en grappe, verts → noirs, Bois de rat (Fig. 56).
- *Terminalia bentzoe* (*Combretaceae*).
- *Turnera* sp. (*Turneraceae*), fl. jaune terminale.
- *Turraea casimiriana* (*Meliaceae*), hétérophylle : les juvéniles lobées (chêne) à obovales, Bois quivi (Fig. 57).
- *Zanthoxylum heterophyllum* (*Rutaceae*), épineux, rameaux flexibles portant de toutes petites feuilles, Bois de catafille noir (Fig. 58).

Observation du port, de la floraison et de la fructification des palétuviers *Rhizophora mucronata* (*Rhizophoraceae*), de *Pongamia pinnata* (*Fabaceae*), arborescent à fleurs mauves de haricot, fruits à coque ligneuse lisse, aplatie, vaguement elliptique et asymétrique et de *Thespesia populnea* (*Malvaceae*), feuilles et fruits caractéristiques.

Retour par le sud-ouest. Sur le plateau entre Bois Chéri et Grand Bassin (lieu de culte hindou) observation de "Jardins de théiers" bien tondus à 1 m du sol, point de vue impressionnant ("gorgeous") sur les Grandes Gorges (Fig. 59) de la Grande Rivière Noire (maigre cascade et petits singes discrets dans les goyaviers), point de vue (Fig. 60) sur la Tourelle du Tamarin (548 m) puis le Morne Brabant (556 m). Observé *Hiptage benghalensis* (*Malpighiaceae*), au parfum suave, aux blancs pétales veloutés à bord frangé.

Baie de la Petite Rivière Noire et ses palétuviers (plantés) (Fig. 61), Tamarin et ses salines (Fig. 62) ; sous cet angle la Montagne du Rempart (777 m) prend une allure de Cervin et les Trois Mamelles figurent trois tétons agressifs. Grandes discussions sur la disposition des couleurs dans un arc-en-ciel austral...

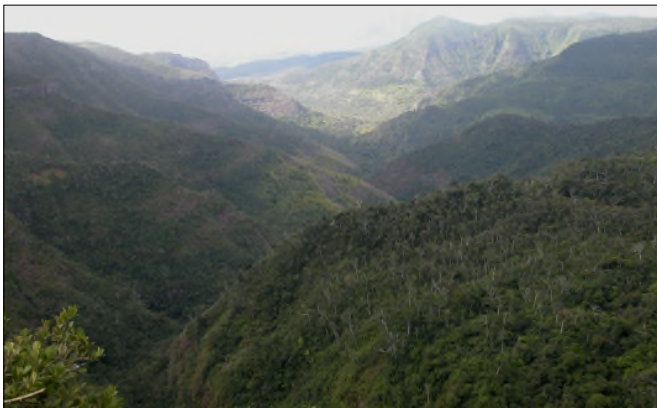


Fig. 59 - Les Grandes Gorges de la Rivière Noire et le Piton de la Petite Rivière Noire



Fig. 60 - La baie de la Petite Rivière Noire et la Tourelle du Tamarin



Fig. 61 - Essai de reconstitution de la Mangrove avec la plantation de Palétuviers dans la Baie de la Petite Rivière Noire



Fig. 62 - Les salines de Tamarin

C.R. des voyages de la SBF à l'Île Maurice

5^{ème} jour : 8 nov. 2004 – 3 déc. 2005

Île Maurice - La Réunion - Paris :

- Matinée libre.
- Départ de Flic en Flac au début de l'après midi, pour nous permettre de rejoindre l'aéroport de Plaisance par la côte ouest, puis sud. On a vu d'assez près brûler la canne, *Saccharum officinarum*, afin de limiter le volume de végétation sèche avant la récolte.

Air Austral UU 109 décolle ponctuellement (après désinsectisation réglementaire) pour 30 minutes de vol (juste le temps d'atteindre l'altitude de 2000 m). Un dernier coup d'œil au lagon, on passe rapidement au dessus des nuages, mais le soleil est déjà couché. Atterrissage au crépuscule offrant un beau coup d'œil sur Saint Denis et ses lumières : 22 °C au sol. Air Austral UU 975 décolle ensuite à 21h00 pour 11 heures ¼ de vol afin de couvrir environ 9.400 km jusqu'à Paris.

Remerciements

La Société botanique de France est particulièrement reconnaissante au MSIRI (Mauritian Sugar Industry Research Institute) et à M. Gabriel DARGENT pour la visite de la Réserve du Mondrain, au Park and Conservation Service pour la visite de la réserve du Pétrin et à M. George WIEHE, propriétaire et organisateur de la réserve « Sans Souci » au Cap Malheureux.

Documentation consultée

- Aurousseau & al - C.R. Photographiques : Île Maurice (2004-2005) - <http://www.bium.univ-paris5.fr/sbf/> [239 photos].
 Blanchard F., 2000.- *Guide des milieux naturels: La Réunion, Maurice, Rodrigues*, 384 p., Edit. Ulmer.
 Bärtels A., 1993.- *Guide des plantes tropicales*. 384 p. Edit. Ulmer
 Bossu-Picat C. & Y. Martial, 2003.- *Pamplemousses – Le paradis vert*. Édité. de l'Océan Indien (pas de pagination).
 Botineau M., 2010 - *Botanique systématique et appliquée des plantes à fleurs*, 1335 p. Edit. Lavoisier.
 Cadet Th., 1984.- *Plantes rares ou remarquables des Mascareignes*, 166 p. Agence de coopération culturelle et technique.
 Cadet Th., 1989.- *Fleurs et plantes de La Réunion et de l'Île Maurice*, 131 p. Delachaux et Niestlé
 Friedmann F., J. Guého & F. Staub - *Les plus belles fleurs sauvages des Îles Mascareignes*. Royal Society of Arts and Sciences of Mauritius (pas de date d'édition ni de pagination)
 Guého J. & F. Staub, 1979.- *The Mondrain Nature Reserve*, p. 75-102, in "Cent cinquantième de la Société royale des Arts et Sciences de l'Île Maurice" - Mauritius, Royal Society of Arts and Sciences
 Jorge L., 1987.- *Botánica de los cultivos tropicales*, 445 p. Instituto interamericano de cooperación para la agricultura, San José, Costa Rica.
 Malbreil F., 2004.- *Les oiseaux*, 64 p. Muséum d'histoire naturelle de La Réunion.
 Spichiger R.E. *et al.*, 2002.- *Botanique systématique des plantes à fleurs*. 2^e édit., 413 pages, Presses polytechniques et universitaires romandes

Crédits photographiques (1 carte + 62 figures)

Carte n°1 : in Wikipedia (modifiée)

Astié Monique : 2, 27, 32, 34, 35, 36, 43, 49, 51, 53, 56.

Aurousseau Pierre & al (Site SBF) : 8, 9, 16, 17, 19, 46, 59, 60, 61, 62.

Guittonneau Guy-Georges : 6, 7, 10, 12, 14, 18, 20, 21, 22, 24, 25, 26, 29, 30, 31, 33, 37, 38, 39, 40, 42, 48, 54, 55, 58.

Labbé Maurice : 3, 4, 5, 11, 13, 15, 23, 41, 45, 50, 57.

Le Strat Florence : 1 (Poster du M.S.I.R.I.).

Leveugle Annie : 28, 44, 47, 52.

Annexe - Liste des membres de la SBF ayant participé aux voyages à l'Île Maurice :

- Du 4 au 8 novembre 2004 :

ASTIÉ Christiane et Monique – AUROUSSEAU Pierre - BIGOT Claude – CALLEN Georges et Danielle – CHARPIN André et Annie – COVILLOT Jeanne – DELAIGUE Michel et Lydie – DODINET Elisabeth – DREGER Françoise – DUBOIS Jean et Thérèse – DUCLOS Michel et Anne – DUCREUX Andrée – DUMAS Christian et Claude – GALTIER Justin et Anne-Marie – GIAZZI Jean-Paul – GUITTONNEAU Guy-Georges – HARDOUIN Martine et Pierre – Le RUYET René – MOLLET Anne-Marie et VERDUS Marie-Claire.

- Du 28 novembre au 1^{er} décembre 2005 :

ASTIÉ Monique – BELIN Monique – BERNARD Christian et Evelyne – BIGOT Claude – BLAISE Solange – CARTIER-MOLIN Delphine – CRESTEY Nicole – Da SILVA Maria – DELAHAYE Thierry – DOBIGNARD Alain et Sylvianne – GARDOU Christiane – GIAZZI Jean-Paul – GUERNE Christiane – GUILLAUME Florence – GUITTONNEAU Guy-Georges – HIRSCH Anne-Marie et Claude – KONRAT Jean-Paul et Jacqueline – LABBÉ Annis et Maurice – LAVAGNE André et Gilberte – Le STRAT Didier et Florence - LEVEUGLE Annie – MENÈS Joseph – PÉPIN Claude – POUJOL Albert et Françoise – RITTER Jean – SARRAZIN Gérard et Marie-Hélène et WEYMANN Carmen.