

Aportación al conocimiento del género *Euryops* (Cass.) Cass. (*Asteraceae*, *Asteroideae*, *Senecioneae*) en España

© 2017 José Manuel Sánchez de Lorenzo-Cáceres

Ingeniero Técnico Agrícola
www.arbolesornamentales.es



El género *Euryops* (Cass.) Cass. comprende arbustos y subarbustos, rara vez plantas herbáceas perennes o anuales, con las hojas alternas, sésiles, glabras o pelosas, enteras, pinnatipartidas o pinnatilobadas, a veces se disponen muy jun-

tas sobre tallos cortos, dando la impresión de estar fasciculadas o arrossetadas. Las inflorescencias (capítulos) se disponen sobre pedúnculos florales laterales o seudoterminales, largos o cortos, simples, desnudos (sin hojas), y son gene-

ralmente heterógamos y radiados, es decir, con flores unisexuales liguladas en la periferia y bisexuales en el disco. El involucro puede ser acampanado, cupuliforme o urceolado, y está compuesto de una serie de brácteas dispuestas en 1(-2) series, siendo todas iguales o subiguales y connadas en mayor o menor parte de su longitud. El receptáculo generalmente es alveolado, plano o convexo. Las flores radiales (liguladas) son femeninas y fértiles, y constan de un tubo basal generalmente cilíndrico, una lígula de color amarillo o amarillo anaranjado, a veces algo rojiza por el envés y con frecuencia nervada longitudinalmente; el estilo está engrosado en su base formando un estilopodio, y es bífido en el ápice. El disco del capítulo presenta un número variable de flores bisexuales, fértiles o estériles, mostrando cada una una corola que es tubular en su parte basal, ensanchándose en la parte distal en un limbo acampanado y lobulado, un androceo con 5 estambres y un gineceo con 1 estilo bífido, formando un estilopodio en su base. Los frutos son aquenios (cipselas), muy similares en las flores radiales y del disco, pudiendo ser glabros o pubescentes, lisos, acostillados o nervados, y en ocasiones tuberculados o papilados. El vilano, que en pocas ocasiones está ausente, posee pocos o numerosos pelos caedizos, blancos o algo castaños, normalmente barbados.

El nombre procede del griego *eurys* = grande, ancho y *ops*, *opos* = ojo, rostro, probablemente en alusión a sus grandes flores. Lo constituyen alrededor de 100 especies de procedencia africana, distribuidas en su mayor parte a través de Sudáfrica, con alguna otra representación en África tropical oriental, llegando hasta Etiopía, Somalia, Arabia Saudita y Socotra. Nordenstam en su monografía divide el género en 6 secciones: *Angustifoliae* (**E. virgineus**, **E. arabicus**, **E. annae**)

Euryops (**E. pectinatus**, **E. speciosissimus**), *Chrysops* (**E. evansii**, **E. linearis**, **E. abrotanifolius**), *Brachypus*, *Psilosteum* (**E. chrysanthemoides**) y *Leporrhiza* (**E. annuus**) quedando representadas en nuestra flora ornamental cinco de ellas por las 10 especies de cuyo cultivo tenemos constancia y noticias.

Crece en la mayoría de suelos siempre que no sean muy pesados y que tengan un buen drenaje, respondiendo mejor si se les añade algo de compost. Gustan de riegos moderados y de abonados ocasionales, debiendo ser cultivados en una exposición soleada o con sombra ligera. Crece muy bien en zonas de clima templado, soportando temperaturas invernales de hasta -5 °C si no es por periodos muy largos. Resisten bien los vientos costeros y aires salinos.

Pueden ser podados ligeramente después de la floración, y bastante fuerte cada 2-3 años para eliminar los tallos que se van lignificando y regenerar, así, el arbusto, aumentando de este modo la floración, aunque cuando los tallos ya van quedando muy desnudos de hojas y/o están demasiado lignificados, puede ser más práctico sustituir el arbusto entero. Del mismo modo, si se eliminan las flores secas puede prolongarse un poco el periodo de floración. Se multiplican por semillas, las especies que las producen, o por esquejes, siendo este segundo método más rápido y el más empleado normalmente. Se utilizan formando grupos y borduras en plantaciones mixtas de arbustos, así como en contenedores. Las especies que presentan la base de los tallos más desnudos deben plantarse mezclados con otros arbustos bajos que oculten o disimulen este inconveniente estético. Al parecer la resina que producen tiene propiedades medicinales y fue utilizada en Sudáfrica para preservar el cuero de botas y sillas de montar.

CLAVE DE ESPECIES

1. Plantas herbáceas anuales, de hasta 30 cm de altura	E. annuus
1. Arbustos y subarbustos de más de 30 cm de altura	2
2. Capítulos sobre pedúnculos laterales axilares agrupados hacia el final de los tallos	3
2. Capítulos sobre pedúnculos terminales oseudoterminales	5
3. Hojas enteras, lineares. Capítulos con 2-5 lígulas	E. annae
3. Hojas lobuladas, flabeladas o linear-lanceoladas. Capítulos con más de 5 lígulas	4
4. Hojas flabeladas, con 3-7 lóbulos. Capítulos con 5-8 lígulas	E. virgineus
4. Hojas linear-lanceoladas, con 2-3(-5) lóbulos en la mitad superior. Capítulos con 7-11 lígulas	E. arabicus
5. Hojas pinnatipartidas o pinnatilobadas, con los lóbulos de lineares a ovado-lanceolados	6
5. Hojas simples, lineares, linear-lanceoladas u oblanceoladas, o divididas y con los segmentos linear-filiformes	7
6. Hojas más o menos plateadas y cubiertas de pelos blancos; Vilano presente	E. pectinatus
6. Hojas verdes y generalmente glabras; Vilano ausente	E. chrysanthemoides
7. Disco con 100-400 flores, con la corola tubular que se va ensanchando paulatinamente hacia la parte superior	E. speciosissimus
7. Disco con 25-100 flores, con la corola formada por un tubo cilíndrico basal y un limbo acampanado distal	8
8. Hojas anchas y planas, dentadas en el ápice	E. evansii
8. Hojas linear-filiformes, enteras o divididas, nunca dentadas en el ápice	9
9. Hojas carnosas, linear-filiformes, de hasta 9 cm de largo, pinnatipartidas	E. abrotanifolius
9. Hojas herbáceas, lineares, de 1-4 cm de largo, normalmente enteras	E. linearis



Euryops annae y Euryops virgineus

Euryops annuus Compt.
J.S. African Bot. 7: 195 (1941)

Distribución: Sudáfrica.

Etimología: del latín *annuus*, -a, -um = anual.

Descripción: planta herbácea anual, glabra, acaulescente, de hasta 30 cm de altura, con las hojas formando una densa roseta basal, irregularmente bipinnatipartidas en la mitad superior, de 2-10 cm de largo, carnosas, achatadas, de color verde oscuro, con los lóbulos enteros o lobulados, obtusos, de hasta 1,5 cm de longitud. Pedúnculos florales solitarios, brotando desde la base de la planta, erectos o ascendentes, de 5-40 cm x 0,2-2,5 mm, redondos, rígidos. Involucro urceolado, de 0,5-2 cm de diámetro, verde. Brácteas de 8 a 20, connadas un tercio o la mitad de su longitud, deltoideovadas u oblongas, subuniseriadas, de 2,5-5 x 1,5-4 mm, con numerosas venas estrechas y bordes membranáceos. Receptáculo plano y desnudo. Flores radiales 7-18, femeninas, con lígulas de color amarillo brillante, de elíptico-oblongas a estrechamente oblongas, de 8-15 x 1-6 mm, con 4-7 venas. Disco con 30-200 flores hermafroditas, amarillas, con la corola de 2-3,5 mm de largo, con un tubo cilíndrico basal y un limbo acampanado distal. Fruto en aquenio estrechamente oblongo, de unos 2 x 0,7-1 mm, obtuso en ambos extremos, densamente escamoso-pubescente. Vilano con varios pelos blancos de 0,8-2 mm de largo, finamente barbados.

Euryops annae E. Phillips
Ann. S. African Mus. 16: 158 (1917)

Distribución: Sudáfrica y Lesoto.

Etimología: el epíteto específico honra a la misionera francesa Anna Dieterlen (1859-1945), esposa del Reverendo Hermann Dieterlen y profesora de una escuela en Lesoto, quien recolectó numerosas plantas en la zona de Leribe, donde se descubrió la especie.

Descripción: arbusto erecto y muy ramificado, denso, resinífero, pudiendo alcanzar 20-100 cm de altura; tallos glabros y con numerosas hojas, tornándose desnudos y con marcas de las hojas por la parte inferior con el paso del tiempo. Hojas extendidas, lineares, enteras, semiredondeadas o achatadas, de 13-20 x 1-2 mm, coriáceas, obtusas y diminutamente apiculadas en el ápice y dilatadas y casi abrazando al tallo en la base; son de color verde brillante o glaucas, blanquecinas o amarillentas en el ápice, glabras, a veces resinosas, con la cara superior plana y con el nervio central impreso y la cara inferior convexa o algo aquillada. Capítulos laterales, axilares, agrupados hacia el final de los tallos, sobre pedúnculos glabros de 0,5-2,5 cm de longitud. Involucro acampanado, con 5 (-6) brácteas uniseriadas, unidas en la base, lanceolado-ovadas, agudas o acuminadas, glabras, de 3-7 x 1-2,5 mm, con los márgenes membranosos. Receptáculo plano o algo convexo, alveolado. Flores radiales 2-5, femeninas, con la lígula más o menos oblonga, truncada y tridentada en el ápice, de 2,5-5 x 1,2,5 mm, con 4 (-9) nervios. Flores del disco (8-) 13 (-20), hermafroditas, con la corola de 3,5-4 mm de largo, con el tubo cilíndrico y el limbo estrechamente acampanado, glabra. Fruto en aquenio oblongo-obovado, de 2-2,5 x 1-1,5 mm, glabro, de color castaño amarillento, con 5 (-8) costillas prominentes. Vilanos con numerosas cerdas erectas, blancas, de 1-2 mm de largo.

Euryops virgineus (L.f.) DC.
Prodr. 6: 445 (1838)
Othonna virginea L.f.

Distribución: Sudáfrica.

Etimología: del latín *virgo* = vírgen, puro, con el sufijo latino *-eus, -a, -eum*, que indica material, color o semejanza en la cualidad, blanco puro. No tenemos claro su alusión en esta especie.

Descripción: arbusto compacto y muy ramificado de 0,5-2 m de altura en cultivo, glabro, con las ramas erectas o ascendentes, con abundantes hojas en la parte superior y desnudas y con las marcas de las hojas en la parte inferior. Hojas más o menos imbricadas, erecto-patentes o extendidas, verdes, coriáceas, con cilios glandulares en los márgenes, de 0,5-1,2 x 0,2-0,7 cm, cuneadas y digitalmente lobadas, con 3-7 lóbulos de lanceolados a lineares o subulados, de 1-4 mm de largo, planos o algo trígono, ligeramente convexos o aquillados y con un nervio prominente por el envés, agudos y apiculados en el ápice. Pedúnculos florales laterales en las axilas de las hojas superiores, de 0,5-3 cm de largo y hasta 0,5 mm de grosor, lisos o ligeramente estriados, con un penacho de pelos lanosos en la base, generalmente dispuestos en grupos numerosos y formando una especie de corimbo o racimo. Involucro de hemisférico a anchamente acampanado, de 3-6 mm de diámetro, con 7-11 brácteas uniseriadas, connadas hasta la mitad de su longitud, de 2-5 mm de largo, con 1-3 nervios destacados. Receptáculo convexo, cónico, alveolado. Flores radiales de 5 a 11, femeninas, con la lígula de oblonga a oblanceolada, de 3-6 x 1,2-2 mm, amarilla. Disco con 15-30 flores, hermafroditas, de 2-3 mm de largo, acampanadas. Fruto en aquenio oblongo de 1,8-2,5 x 1-1,2 mm, redondo o ligeramente triquetro, liso, de color amarillo o castaño brillante. Vilano con numerosas cerdas blancas de 1-2 mm de largo, erectas, ligeramente barbadas.



Euryops virgineus

Curtis's Bot. Magazine 135, t. 8291 (1909)



Euryops arabicus

Curtis's Bot. Magazine 128, t. 7838 (1902)

Euryops arabicus Steud. ex Jaub. & Spach

III. Pl. Orient. 4: 88, t. 355 (1852)

Euryops socotranus Balf. f.

Euryops hildebrandtii Mattf.

Distribución: Somalia, Socotra, Yemen, Arabia Saudita, Omán.

Etimología: del latín *arabicus*, -a, -um = de Arabia, aludiendo a su procedencia.

Descripción: arbusto erecto de 50-150 m de altura, mayormente glabro, ramificado en la parte superior, con tallos suberectos o ascendentes, marrón-grisáceos, con las hojas agrupadas densamente hacia el extremo superior y desnudos y con marcas de las hojas viejas en la parte inferior. Hojas muy agrupadas, erecto-patentes, tornándose extendidas o reflejas antes de marchitarse, algo coriáceas, linear-lanceoladas, de 3-6 cm x 1-6 mm, aplanadas, enteras o más frecuentemente con 2-3(-5) lóbulos en su mitad superior, estrechándose hacia la base, con nervio medio visible. Pedúnculos florales laterales y solitarios en las axilas de las hojas superiores, varios en cada tallo formando una especie de corimbo, de 2-6 cm x 0,5-0,8 mm, lisos o débilmente es-triadados, algo engrosados bajo el involucro, que es de hemisférico a anchamente acampanado, de 0,5-1 cm de diámetro. Brácteas de 6 a 10, uniseriadas, connadas hasta la mitad, ovado-lanceoladas, de 3-5 x 1-2,5 mm, sin nervios o con nervios de color castaño amarillento. Receptáculo algo convexo, alveolado. Flores radiales 7-11, femeninas, con lígula amarilla, de oblonga a estrechamente oblonga, de 4-8 x 2-3 mm, con 4(-5) nervios. Disco con 25-50 flores hermafroditas, con la corola de 2,2-3 mm de largo, con un tubo cilíndrico basal y un limbo acampanado distal. Fruto en aquenio estrechamente oblongo-oblanceolado, de 3-4 x 1-1,5 mm, veloso o seríceo, con pelos blancos o amarillo-rojizos, con 6-9 costillas longitudinales. Vilano con numerosos pelos blancos de 1-3 mm de largo, algo reflexos.



Euryops pectinatus

Curtis Bot. Magazine 9, t. 306 (1795)

Euryops pectinatus (L.) Cass.

Dict. Sci. Nat. ed. 2, 16: 51 (1820)

Othonna pectinata L.

Margarita de la savana

Distribución: Sudáfrica.

Etimología: del latín *pecten*, -inis = peine, con el sufijo -atus, -a, -um, que indica posesión o parecido, en referencia a sus hojas, divididas a la manera de un peine.

Descripción: subarbusto muy ramificado, de 50-120 cm de altura, normalmente densamente tomentoso, con las ramas suberectas, densamente cubiertas de hojas hacia los extremos. Hojas herbáceas o subcoriáceas, pinnatipartidas o pinnatilobadas, de 4-10 x 1-3 cm, estrechándose en la base en un pseudopécíolo de 2-3 mm de anchura; son de color gris claro o plateado debido al denso tomento, con 4-10 lóbulos en cada lado, opuestos o subopuestos-alternos, paralelos, lineares, de 3-20 x 2-3 mm, obtusos, enteros o con 2-3 dientes en el ápice, rara vez pinnatífidos y con 2 lóbulos cortos. Nervio medio poco aparente por el haz y más destacado por el envés. Pedúnculos terminales, solitarios o en grupos, erectos, de 6-15 cm de longitud y 1-2 mm de grosor, a veces

algo estriados. Involucro cupuliforme, de 0,6-1,1 cm de diámetro, con 11-17 brácteas dispuestas en una serie, connadas al menos en las tres cuartas partes de su longitud. Receptáculo plano o ligeramente convexo, poco alveolado. Flores radiales de 10 a 18, femeninas, con la lígula de oblanceolada a estrechamente oblongo-obovada, de 10-22 x 4-7 mm, amarilla; flores del disco de 40 a 100, hermafroditas, de 5-6 mm de largo, tubulares, ensanchándose gradualmente hacia el extremo. Fruto en aquenio, de fusi-forme a estrechamente elíptico-oblongo, de 4-5 x 1-2,5 mm, a menudo algo comprimido o triquetro, glabro, de color castaño oscuro brillante, con 8-10 costillas gruesas, negruzcas. Vilano con abundantes cerdas blancas, erectas, de unos 4 mm de largo.

Muchas de las plantas comercializadas bajo este nombre son en realidad híbridos entre **E. pectinatus** y **E. chrysanthemoides**, con hojas pinnado-divididas casi hasta el nervio medio, con 4-7 lóbulos estrechos y agudos a cada lado, y receptáculos sobre pedúnculos de hasta 15 cm de largo con 9-12 flores radiales con lígulas de color amarillo limón. Estos híbridos son estériles y no forman semillas, por lo que deben propagarse por esquejes.



Euryops pectinatus y **Euryops chrysanthemoides**

Euryops chrysanthemoides (DC.) B. Nord.
Opera Bot. 20: 365 (1968)
Gamolepis chrysanthemoides DC.

Distribución: Sudáfrica.

Etimología: del género *Chrysanthemum* L. (Asteraceae) con el sufijo *-oides*, que indica parecido.

Descripción: subarbusto erecto, muy ramificado, de 50-120 cm de altura, glabro, con los tallos al principio densamente poblados de hojas, pero quedando desnudos pronto en la parte inferior. Hojas herbáceas, pinnatilobadas, de 3-10 x 1-3 cm, más anchas en la mitad superior, estrechándose en la base en un pseudopecíolo; lámina con 3-10 lóbulos a cada lado, ovado-lanceolados, de 2-10 x 5 mm, disminuyendo gradualmente en tamaño hacia la base de la hoja, de subagudos a obtusos, mucronados. Nerviación pinnada, con los nervios finos e impresos por el haz y resaltados por el envés. Pedúnculos florales terminales, generalmente varios juntos, erectos, de 5-20 cm de longitud y 0,6-1 mm de grueso, algo engrosados bajo el capítulo, ligeramente sulcados, con un penacho de lana blanca en la base. Involucro anchamente acampinado, de 1-1,8 cm de diámetro, con 8 a 15 brácteas dispuestas casi en dos series que se solapan parcialmente, ovado-lanceoladas, de 5-8 x 2-4 mm, verdes, ligeramente estriadas, connadas en una tercera parte de su longitud, con una punta de obtusa a subaguda. Receptáculo convexo-cónico, alveolado. Flores radiales de 11 a 20, femeninas, con la lígula estrechamente obovado-oblancheolada, de 12-20 x 2,5-5 mm, amarilla, a menudo más ancha en la mitad superior; flores del disco de 50 a 125, hermafroditas, de 4-5 mm de largo, estrechamente acampanadas. Fruto en aquenio, de oblongo-obovado a casi fusiforme, de 3,5-5 x 1-2 mm, castaño-negruzco, glabro, con 8-12 costillas longitudinales. Vilano ausente.

Esta especie es una de las más frecuentes en cultivo, aunque en realidad la mayor parte de las plantas comercializadas bajo este nombre son en realidad híbridos de **E. chrysanthemoides** con **E. speciosissimus**, que tienen hojas profundamente pinnatífidas, con 8-9 lóbulos a cada lado del nervio medio, y receptáculos sobre pedúnculos de hasta 17 cm de longitud, con 10-13 flores radiales con lígulas de color amarillo brillante. Son plantas estériles que no forman semillas, debiendo ser multiplicadas por esquejes. A veces también se ve comercializada bajo el nombre de **E. pectinatus** 'Viridis'.

Euryops speciosissimus DC.

Prodr. 6: 444 (1837)

Euryops athanasiae (L.f.) Less.

Othonna athanasiae L.f.

Distribución: Sudáfrica.

Etimología: del latín *speciosus*, -a, -um = hermoso, vistoso, con el sufijo *-issimus*, -a, -um que indica grado superlativo, hermosísimo, vistosísimo, en alusión a su aspecto en plena floración.

Descripción: arbusto vigoroso de hasta 2 m de altura, glabro, resinífero, con los tallos desnudos en la parte inferior mostrando las marcas de las hojas caídas. Hojas erectas, más o menos flexibles, pinnatipartidas, de 6-20 cm de longitud, con alrededor de 7 segmentos por cada lado, alterno-subopuestos, linear-filiformes, verdes o ligeramente glaucos, de 3-15 cm x 1-2 mm, subagudos. Pedúnculos florales terminales, solitarios o en grupos de 2, erectos, de 8-40 cm de largo y 1-4 mm de grosor, más o menos estriados. Involucro urceolado o redondeado, liso o estriado, de 1-2,5 cm de diámetro, con 15-25 brácteas formando una serie, casi totalmente connadas, de color castaño o pajizo, con la punta estrechamente triangular. Receptáculo plano, alveolado. Flores radiales 16-35, femeninas, amarillas, de 17-45 x 4-8 mm. Flores del disco muy numerosas (100-400), hermafroditas, con la corola tubular que se ensancha gradualmente hacia la parte superior, de 6-8 mm de largo. Fruto en aquenio de oblongo a elíptico-oblongo y algo fusiforme, de 6-7 x 1,5-3 mm, glabro, de color marrón, con 5-6 costillas. Vilano con abundantes cerdas de color blanco o algo castaño, de 4-7 mm de largo.

Euryops evansii Schltr.
Journ. Bot. 34: 501 (1896)

Distribución: Sudafrica y Lesoto.

Etimología: dedicada al empresario y político sudafricano pero de origen inglés, Maurice Smethurst Evans (1854-1920), quien recolectó plantas a través de Kenia, Uganda y Sudáfrica.

Descripción: arbusto o subarbusto vigoroso, erecto, medianamente ramificado, de 50-150 cm de altura, con las ramas hojosas hacia el ápice y desnudas en la parte inferior, mostrando las marcas de las antiguas hojas. Hojas extendidas, lineal-lanceoladas, oblanceoladas o estrechamente oblongas, de 1-10 x 0,2-2 cm, con 3-4 dientes característicos en el ápice, la base ensanchada y a veces casi abrazando al tallo y los márgenes enteros o a veces ligeramente ondulados y diminutamente denticulados; nervio medio bien visible. Pedúnculos florales terminales, en grupos de 1-5, erectos, de igual longitud o ligeramente mayores que las hojas y 1-1,5 mm de grosor, estriados, engrosándose bajo el involucro y con un penacho de pelos lanosos en la base. Involucro anchamente acampanado, de 1-2 cm de diámetro, verde-amarillento, con 10-18 brácteas de 6-13 mm de largo, en una serie, connadas de una cuarta parte a la mitad de su longitud. Receptáculo convexo, alveolado. Flores radiales femeninas, en igual número que las brácteas involucrales, con la lígula amarilla, elíptico-oblonga, de 6,5-17 x 2,5-5,5 mm, con 4-7 nervios. Disco con 50-100 flores hermafroditas, con el tubo cilíndrico, de 1-2 mm de largo, y el limbo acampanado, de 3-3,5 mm. Fruto en aquenio obovado-oblongo u elíptico-oblongo, de 3-4 x 1,5-2 mm, glabro, de color marrón brillante, con 8-10 costillas longitudinales bien marcadas. Vilano con numerosas cerdas blancas, de 2,5-4 mm de largo, más o menos barbadadas.

puede confundirse con *E. acraeus* M.D. Hend.



Euryops linearis

Euryops abrotanifolius (L.) DC.

Prodr. 6: 443 (1837)

Othonna abrotanifolia L.

Distribución: Sudáfrica.

Etimología: del latín *abrotanum*, -i = abrotano, planta medicinal, y *folium*, -i = hoja, por el parecido de sus hojas.

Descripción: arbusto erecto, ramificado y denso, glabro, que puede alcanzar 1,5 m de altura en cultivo, con los tallos ascendentes, delgados, grisáceos o rojizos, con las hojas agrupadas hacia la parte superior y desnudos por la parte baja, mostrando la marca de las antiguas hojas. Hojas linear-filiformes, normalmente pinnatipartidas, de hasta 9 cm de longitud, carnosas, de color verde o verde-glaucos, con 1-8 lóbulos en cada lado, opuestos, subopuestos o alternos, de 0,3-7 cm de largo, filiformes, con un nervio medio más apreciable por el envés. Pedúnculos florales terminales, solitarios o en pequeños grupos, erectos, de hasta 22 cm de longitud y 0,5-2 mm de grosor, erguidos o algo inclinados, normalmente estriados, de color verde con tintes rojizos, con un penacho de pelos lanosos en sus bases. Receptáculo casi plano-convexo, alveolado. Involucro hemisférico, de 2,5-3 cm de diámetro, con (10-)13(-22) brácteas uniseriadas, coriáceas, de 6-13 mm de largo, connadas en un tercio o en la mitad de su longitud, con 3-5 nervios resaltados y márgenes membranosos. Flores radiales tantas como brácteas del involucro, femeninas, amarillas, a veces rojizas por el reverso de la lámina, que es oblongo-loriforme, de 8-25 x 2,5-6 mm. Flores del disco hermafroditas, en número de 50-100, con la corola de 3-5 mm de largo, con un tubo cilíndrico y un limbo acampanado. Fruto en aquenio estrechamente oblongo-elíptico, de 2,5-5,5 x 1-2 mm, glabro, de color marrón brillante o verde oliva, con 10 nervios impresos y un apéndice apical. Vilano con abundantes cerdas blancas de 2-4 mm de longitud.

Euryops linearis Harv.

Thes. Cap. 2: 34 (1863)

Distribución: Sudáfrica.

Etimología: del latín *linearis*, -e = linear, lineal, en alusión a sus hojas lineares.

Descripción: arbusto erecto, muy ramificado, de hasta 2,5 m de altura en cultivo, glabro, con tallos erectos y delgados, de color castaño-grisáceo, con las hojas agrupadas hacia los extremos y desnudos y con marcas de las hojas viejas en la parte inferior, ligeramente estriados. Hojas lineares, extendidas, de 1-4 cm de longitud y 1-2,5 mm de grosor, delgadas, herbáceas, enteras o a veces con 2-3 lóbulos, de color verde oscuro, finamente mucronadas. Pedúnculos florales terminales, en grupos de 10-12, dispuestos a la manera de una umbela, de 1-5 cm x 0,5 mm, ligeramente estriados, engrosándose bajo el involucro, que es acampanado-ciatiforme, con la base truncada, de 4-7 mm de diámetro. Brácteas de 9 a 14, uniseriadas, algo coriáceas, connadas en gran parte de su longitud, de color castaño claro con venas más oscuras. Receptáculo convexo, alveolado. Flores radiales 8-13, femeninas, de color amarillo, con la lígula loriforme o estrechamente oblonga, de 8-12 x 2-3,5 mm. Disco con 25-40 flores hermafroditas, con la corola de 4-5 mm de largo, con un tubo cilíndrico basal y un limbo acampanado distal. Fruto en aquenio estrechamente oblongo, algo comprimido, anguloso, de 2,5-3,5 x 0,8-1 mm, glabro, de color marrón claro, algo acostillado. Vilano con pocos pelos blancos de 1,5-2 mm de largo, erectos, ligeramente barbados.

Bibliografia:

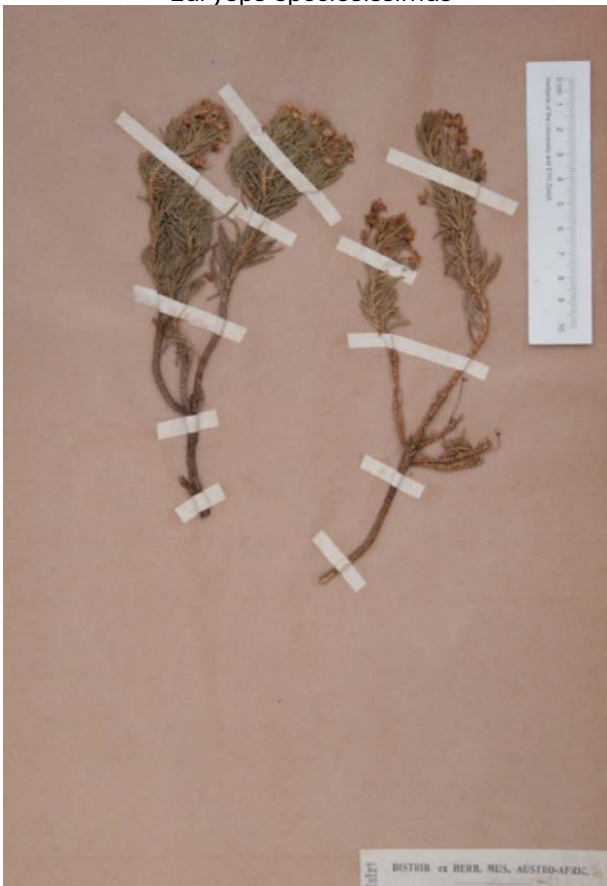
- Anderson J.G., Codd L.E., Dyer R.A., Henderson M.D., Killick D.J.B. & de Winter B.** (1961) New and interesting taxa from Southern Africa. *Kirkia* 1: 100-118
- Cassini H.** (1820) *Euryops*, en Dictionnaire des sciences naturelles 16. Paris.
- De Candolle A.P.** (1837) *Prodromus systematis naturalis regni vegetabilis* 6. Paris.
- Graham C.** (2016) *Euryops* in cultivation. *The Plantsman* 15(3): 172-176
- Greuter W., Aghababian M. & Wagenitz G.** (2005) (1670-1675) Proposals to conserve the names *Bellidiastrum*, *Berkheya*, *Euryops*, *Notobasis*, *Picnomon* and *Urospermum* (*Compositae*) against six generic names of Vaillant. *Taxon* 54(1): 196-198
- Harvey W.H.** (1863) *Thesaurus Capensis* 2. Dublin.
- Harvey W.H.** (1865) *Euryops*, en Harvey & Sonder, *Flora Capensis* 3. Dublin
- Hilliard O.M.** (1977) *Compositae in Natal*. University of Natal Press.
- Joffe P.** (1993) *The Gardener's guide to South African plants*. Delos. Cape Town.
- Joffe P.** (2001) *Creative gardening with indigenous plants*. Briza Publ. Pretoria.
- Nordenstam B.** (1968) The genus *Euryops*. Part I. Taxonomy. *Opera Botanica* 20, 1-409
- Phillips E.P.** (1917) *Euryops*, en Contribution to the Flora of the Leribe Plateau and Environs. *Ann. S. Afr. Mus.* 16: 1-380.



Euryops speciosissimus



Euryops abrotanifolius



Euryops annae



Euryops chrysanthemoides



Euryops pectinatus



Euryops virgineus