

Agrostide stolonifère



© CBNB, C. Bougeault

FAMILLE : Poaceae

SYNONYMES :
Agrostis alba L.

NOMS VERNACULAIRES :
Agrostide stolonifère
Agrostide blanche
Crègnière
Crègne
Peau de chien
Traînasse des jardins

TYPE BIOLOGIQUE : Hémicryptophyte
TAILLE : 10-120 cm
PERIODE FLORAISON : Juin - Août

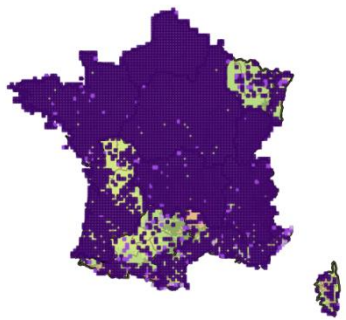
STATUTS DE RARETÉ ET DE MENACE :

- *Aucun*

STATUTS RÉGLEMENTAIRES :

- *Aucun*

RÉPARTITION EN FRANCE



■ date ≥ 2000 ■ 1950 ≤ date < 2000 ■ date < 1950

Source : <http://siflore.cbhb.fr>, consulté le 20/10/2020

© CBNB, E. Burguin

Agrostis stolonifera L.



Description

Type végétatif : Plante herbacée pérenne (graminée, "herbe")

Port : Tiges portant les inflorescences dressées, formant souvent des angles à leur base

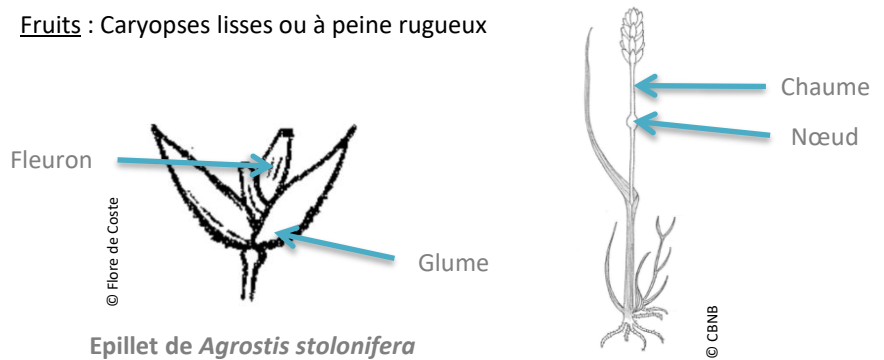
Système racinaire : Souche émettant généralement des tiges rampantes à la surface du sol, portant des racines à chaque nœud, mesurant jusqu'à 200 cm

Feuilles : Feuilles planes ou enroulées, lisses à rugueux au toucher ; ligule allongée de 1,5-3 mm

Inflorescence : Panicule 1-30 cm, contractée après floraison

Fleurs : Epillet : 2-3 mm, à un fleuron ordinairement sans arête

Fruits : Caryopses lisses ou à peine rugueux



Epillet de *Agrostis stolonifera*

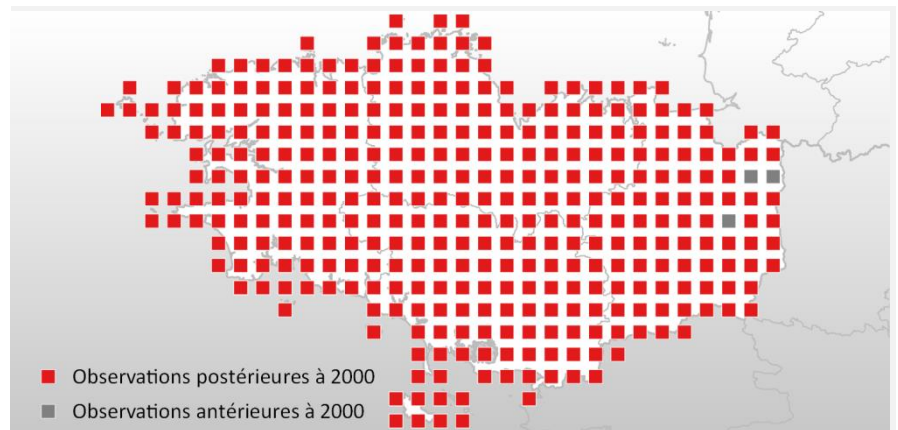
Port général d'une Poacée

Milieu de vie

Prairies humides, souvent longuement inondées. Egalement présente en bord des eaux.

L'Agrostide stolonifère a une écologie assez large, elle pousse sur des sols riches à pauvres et dans des contextes variés. Elle se rencontre également dans des milieux saumâtres (légèrement salés).

Répartition de l'espèce en Bretagne



■ Observations postérieures à 2000
■ Observations antérieures à 2000

Source : base *Calluna*, CBNB, 20/10/2020
Carte de répartition actualisée en ligne sur eCalluna

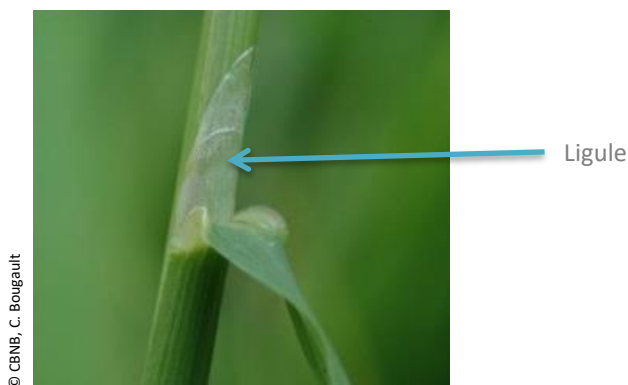


Confusions possibles

Il existe un risque de confusion avec les espèces du même genre *Agrostis*, surtout avec *Agrostis x murbeckii* (hybride entre *Agrostis stolonifera* et *Agrostis capillaris*).

L'Agrostide des chiens (*Agrostis canina* L.), l'Agrostide stolonifère (*Agrostis stolonifera* L.) et l'Agrostide géante (*Agrostis gigantea* Roth.) sont indicatrices de zone humide et figurent sur l'Arrêté du 24 juin 2008 précisant les critères de définition et de délimitation des zones humides en application des articles L. 214-7-1 et R. 211-108 du Code de l'environnement.

Espèces	Glumelles du fleuron	Arête dorsale de la lemme	Inflorescence contractée après floraison	Ligule	Feuilles	Stolons (aériens)	Rhizomes (souterrains)
<i>Agrostis canina</i> L.	Paléole ≤ 30% Lemme	Saillante, formant un angle, dépassant longuement les glumes, insérée à la base de la lemme	Toujours	Allongée, 1,5-3(-4,5) mm	Un peu scabres, gén. 1-2 mm de large, celles de la base enroulées filiformes	Souvent présents, courts	Absents ou très courts
<i>Agrostis stolonifera</i> L.	Paléole > 50% Lemme	Normalement absente, si présente alors insérée à l'apex de la lemme	Toujours	Allongée, 1,5-5(-8) mm	Lisses à un peu scabres, 1-5 mm de large, planes	Présents et longs jusqu'à 200 cm	Absents ou à 4 entrenœuds max.
<i>Agrostis x murbeckii</i> Fouill	Paléole > 30% Lemme	Normalement absente, si présente alors arête courte insérée au milieu de la lemme	En partie	2-3 mm de long, tronquée ou obtuse, l'apex plus ou moins denté	Feuilles basales et caulinaires planes	Parfois présents	Absents ou à 4 entrenœuds max.
Autres cas			<i>A. capillaris</i> : reste étalée	<i>A. capillaris</i> : 0,5-2 mm	<i>A. curtisii</i> : ≤ 0,4 mm de large	Absents -> <i>A. vinealis</i> , <i>A. curtisii</i>	Toujours présents, certains à plus de 4 entrenœuds -> <i>A. gigantea</i>



Ligule de *Agrostis stolonifera*