



FONDATION POUR
LES AIRES PROTÉGÉES
ET LA BIODIVERSITÉ
DE MADAGASCAR

RAPPORT
annuel
2022



MESSAGE DE
la présidente
DU CONSEIL
D'ADMINISTRATION
SORTANTE



Nanie RATSIFANDRIHAMANANA

2022 est à marquer d'une pierre blanche pour la biodiversité avec l'adoption par les parties de la Convention sur la Diversité Biologique d'un nouveau cadre mondial. Il nous reste quelques années pour stopper et inverser le processus de dégradation de la nature. Madagascar, pays de méga-diversité, est directement concerné et se doit de redoubler d'efforts pour sécuriser son capital naturel.

C'est ce à quoi la Fondation pour les Aires Protégées et la Biodiversité de Madagascar (FAPBM) s'est attelée en 2022 : financement de six aires protégées (AP) additionnelles, plus de 2 milliards MGA (500 000 USD) de financements supplémentaires aux AP, soutien financier de la lutte contre les feux, appui au développement de chaînes de valeur durables pour aider les communautés en périphérie des AP...

La FAPBM aura été sur tous les fronts, sur le terrain comme à Menabe Antimena où la mobilisation renforcée des acteurs locaux a mené à une diminution sensible des superficies brûlées et autour de la table, à travers par exemple, la mise en place de la Coalition pour les Aires Protégées de Madagascar. Les AP sont vitales pour notre développement, par les nombreux services qu'elles nous rendent, que ce soient en approvisionnant les populations locales en eau, en nourriture ou en soutenant les secteurs économiques clés comme la pêche, l'agriculture, le tourisme ou l'énergie – en plus de nous aider à faire face aux effets des changements climatiques. Chaque année, les AP contribuent près de 500 millions USD à l'économie de Madagascar. Il nous faut, plus que jamais, unir nos forces pour mobiliser un soutien politique et financier à la hauteur des défis et des enjeux que représentent ces AP.

Sur une note personnelle, 2022 marque la fin de mon mandat en tant qu'administratrice et présidente du Conseil d'Administration de la FAPBM. Ce fut une belle aventure, riche en apprentissages et rencontres, pour laquelle je serai à jamais reconnaissante. Merci à vous tous, qui en aviez fait partie, de près ou de loin et ensemble, redoublons d'efforts pour la biodiversité et les AP de Madagascar !

Sur ce, je vous souhaite une bonne lecture.

MESSAGE DU *Directeur* EXÉCUTIF



Alain Liva
RAHARIJAONA

L'année 2022 a été un tournant à bien des égards. Car des signes positifs montrent que le combat pour la protection de notre biodiversité peut être gagné si les efforts de tous sont conjugués.

Les feux dans nos aires protégées ont continué de détruire des centaines d'hectares. Mais la courbe commence à s'inverser. La FAPBM mène aujourd'hui un combat acharné pour freiner, et à terme stopper, la déforestation dans nos aires protégées.

Par ailleurs, des changements commencent à s'opérer au niveau des gestionnaires d'AP. En effet, ceux-ci mettent progressivement en place des plateformes régionales de gestionnaires. Ces plateformes sont sources d'optimisme en termes de bonne gestion des AP. Nous pouvons citer les initiatives au niveau des régions de Diana, Sava, Sofia, Boeny et Menabe. D'autres plateformes régionales se forment et la FAPBM les encouragera.

Enfin, les parties prenantes de la conservation de notre biodiversité, gestionnaires, ministères, partenaires de développement, ont créé la Coalition pour les Aires Protégées de Madagascar, encore une fois pour travailler ensemble.

Pour renforcer ces changements sources d'optimisme, la FAPBM s'est attelée à renforcer ses acquis, notamment en posant les bases pour l'exécution du nouveau plan stratégique 2022-2026. Dans ce contexte, l'année 2022 a été marquée par des recrutements significatifs et la refonte du manuel de financement, afin d'assurer plus d'impacts sur le terrain.

L'année 2022 a montré que nous pouvons changer la trajectoire de la biodiversité de Madagascar et la sauver de la disparition appréhendée par tous. Aussi, poursuivons ensemble nos efforts, pour nos générations futures.

SOMMAIRE

01

LA FAPBM EN BREF

P.5

02

2022, BRÈVE
RÉTROSPECTIVE

P.7

03

LES IMPACTS :
DES RÉSULTATS
ENCOURAGEANTS POUR
LES COMMUNAUTÉS ET LA
NATURE

P.11

04

DES FINANCEMENTS AUX
AP EN HAUSSE SENSIBLE

P.21

05

DES RESSOURCES
FINANCIÈRES FRAGILISÉES
PAR LES MARCHÉS
INTERNATIONAUX

P.28

06

DIVERSIFICATION DES
PROJETS SOUS MANDAT

P.31

07

RAPPORT FINANCIER 2022

P.33

08

UN PLAIDOYER NATIONAL
ET INTERNATIONAL POUR
LES AP

P.45

09

GOVERNANCE
DE LA FAPBM

P.47

10

MESSAGE DU
PRÉSIDENT DU CONSEIL
D'ADMINISTRATION
ENTRANT

P.49

11

ANNEXES

P.50

1.1. VALEURS, VISION, MISSION

VALEURS

Passion

La FAPBM est animée par sa passion pour la nature. C'est la première motivation de toutes ses décisions et ses actions. Cette passion la pousse à rechercher et à apporter des impacts positifs sur la nature. Cette passion est renforcée par sa ferme conviction que la nature unique de Madagascar est une richesse exceptionnelle, pour le peuple malgache et pour l'humanité. Elle travaille pour qu'elle soit conservée et transmise de génération en génération.

Redevabilité

La FAPBM est redevable envers tous les contributeurs et la confiance qu'ils lui accordent en assurant une bonne gestion des fonds qui lui sont confiés. Elle est aussi redevable envers toutes les parties prenantes de la conservation de la biodiversité de Madagascar en assurant une gestion responsable des financements accordés pour la biodiversité. Enfin, elle est redevable envers les générations présentes et futures pour préserver la biodiversité de Madagascar. Dans l'accomplissement de la mission de la FAPBM, elle accorde une importance particulière à la transparence.

Éthique

La FAPBM adopte et applique des règles éthiques rigoureuses telles que la lutte contre la corruption et contre la discrimination sous toutes ses formes. Les principes de bonne gouvernance s'appliquent à tous les niveaux de l'institution afin que les décisions et les actions entreprises dans le cadre de la réalisation de sa mission soient les plus justes et les plus équitables pour toutes les parties prenantes.

MISSION

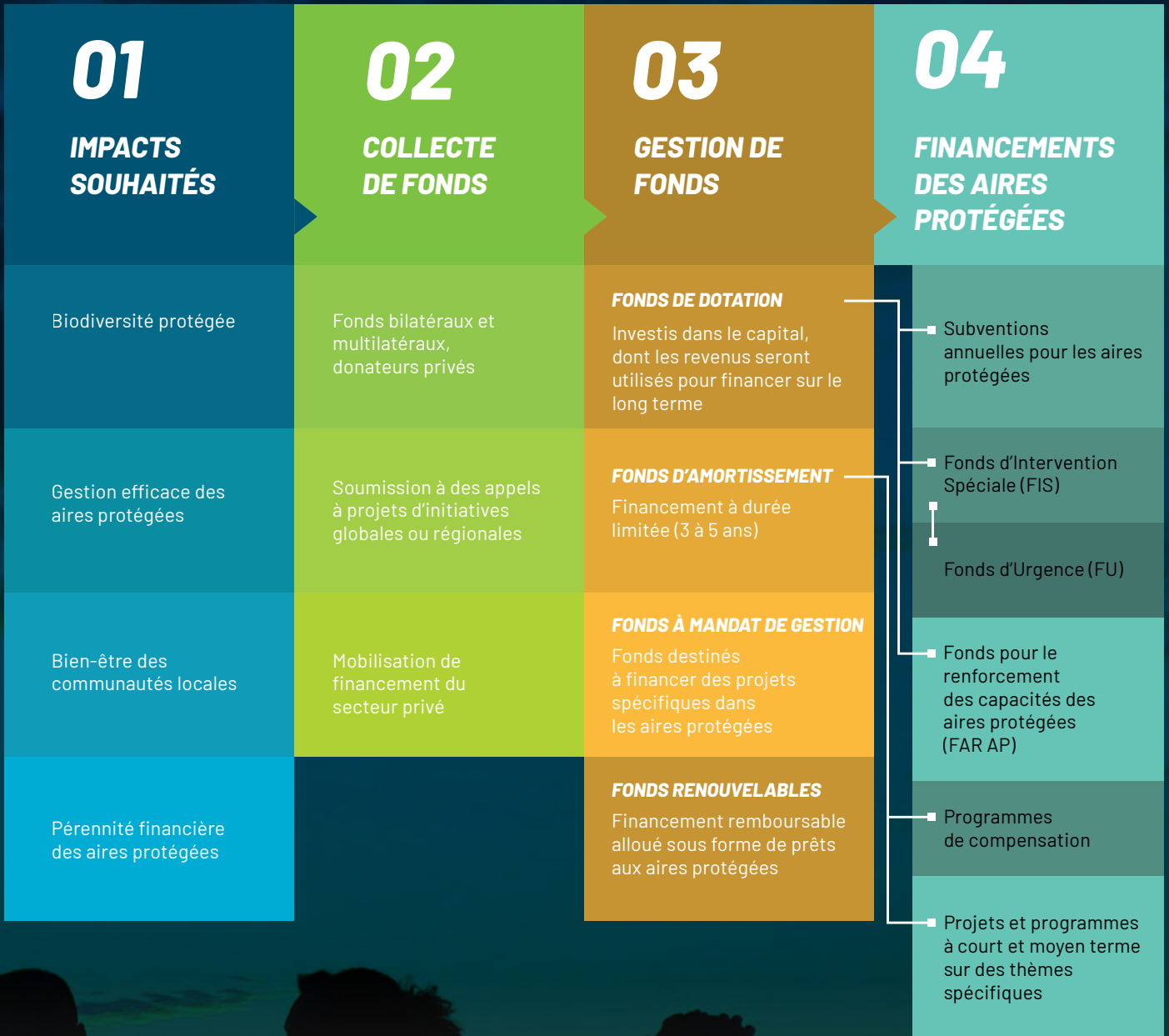
La FAPBM a pour mission de :

- (i) Contribuer au financement pérenne du Système des Aires Protégées de Madagascar (SAPM),
- (ii) Contribuer à la conservation de la biodiversité, au maintien des services écosystémiques, au bien-être de la population, et à la lutte contre le changement climatique,
- (iii) Promouvoir la bonne gestion au sein du SAPM.

VISION

Pour les 10 prochaines années, la FAPBM consolidera son statut de Fonds fiduciaire pour la conservation de référence internationale, et sera un acteur stratégique du financement durable du SAPM.

1.1. UN MODÈLE DE FINANCEMENT PÉRENNE DES AIRES PROTÉGÉES (AP)



2.1. LES CHIFFRES CLÉS DE 2022



CONSERVATION DE LA BIODIVERSITÉ

48 AP appuyées, représentant 4 181 084 ha, dont 1 822 894 ha de forêts (42 AP en 2021)

0.67% Taux de déforestation dans les AP financées¹ (0,68 % en 2021)

Indice d'intégrité biologique (IBI)¹

en hausse à 2,66 (2,59 en 2021)

Statut de conservation des espèces cibles

maintenu



BIEN-ÊTRE DES COMMUNAUTÉS LOCALES

35 450 bénéficiaires des appuis au développement (14 818 en 2021)

18 chaînes de valeurs soutenues (16 en 2021)

3 050 emplois créés pour la protection des AP (3 115 en 2021)

4,2 millions personnes vivant dans les zones périphériques des AP, bénéficiaires des services écosystémiques des AP.

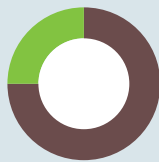
¹Voir Annexe 1



GESTION EFFICACE DES AIRES PROTÉGÉES

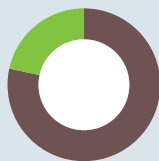
METT (MNP)

73,67 %
(71,83 % en 2021)



METT (NAP)

76,38 %
(70,71 % en 2021)



PÉRENNITÉ FINANCIÈRE DES AIRES PROTÉGÉES

06

AP additionnelles
financées

Ankivonjy,
Ambodivahibe, Massif
d'Ibity, Andrafiarana
Andavakoera, Menabe
Antimena, Lokobe

14,4

milliards MGA

(3,6 millions USD²)
de financements totaux
aux AP contre
12,1 milliards MGA
(3,1 millions USD³)
en 2021

140,5

millions USD

Capital nominal
à fin 2022

-10,8 %

(+5,5 % en 2021)

Performance globale
du portefeuille

132,7

millions USD

Valeur du portefeuille
à fin 2022

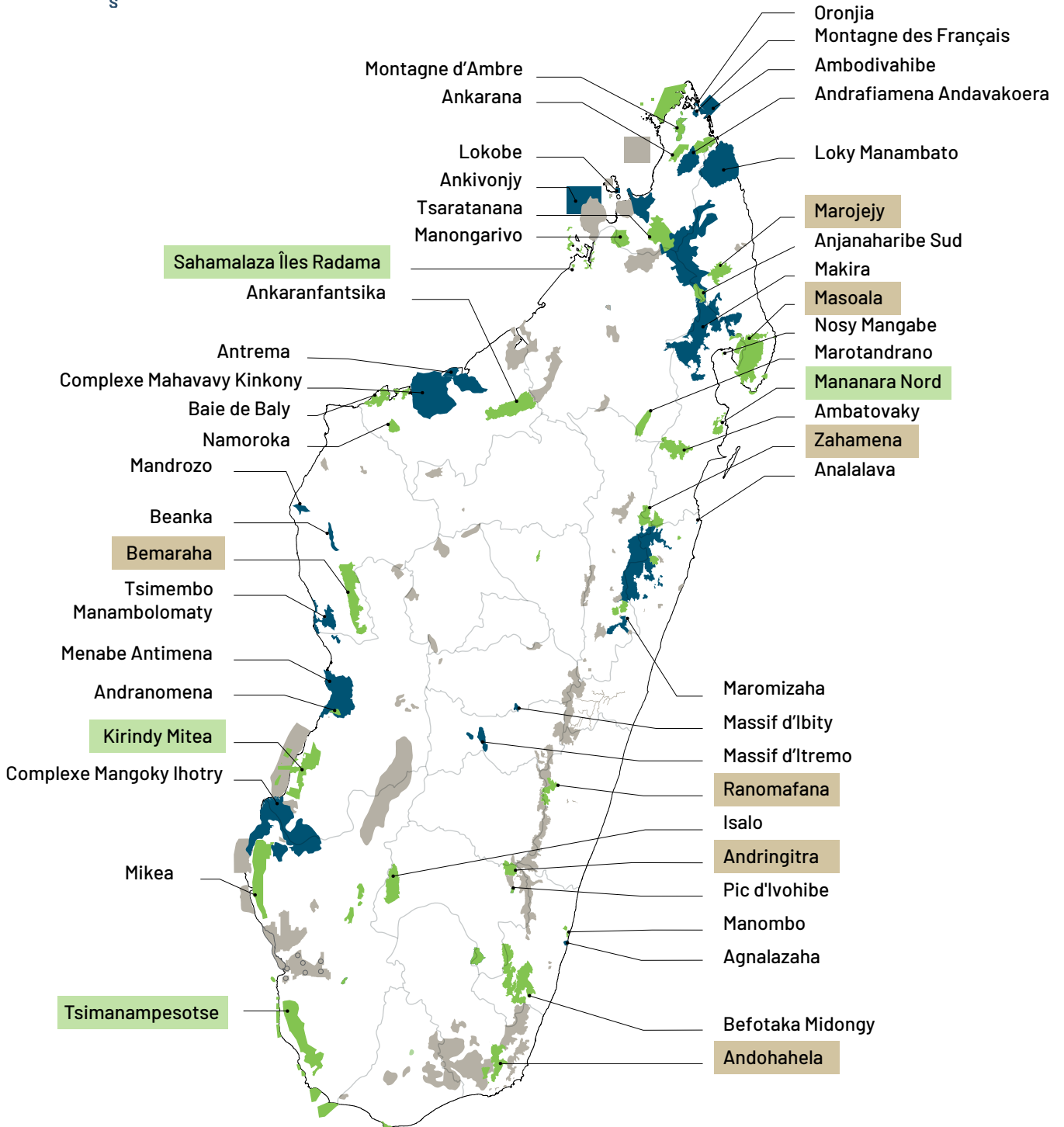
² Cours appliqué pour les financements 2022 : 1 USD = 3 916,39 MGA

³ Cours appliqué pour les financements 2021 : 1 USD = 3 855,38 MGA

2.2. LES 48 AP SOUTENUES



L'année 2022 a été marquée par l'intégration dans le cycle de financement de la FAPBM de cinq NAP additionnelles que sont Ankivonjy (Wildlife Conservation Society - WCS), Ambodivahibe (Conservation Internationale - CI), Massif d'Ibity (Missouri Botanical Garden - MBG), Andrafiarena Andavakoera (Fanamby), Menabe Antimena (Fanamby, Durrell Wildlife Fund), et d'un parc de Madagascar National Parks (MNP), à savoir Lokobe.



Aires protégées MNP financées par la FAPBM

Nouvelles Aires Protégées financées par la FAPBM

Aires protégées non financées par la FAPBM

Patrimoines mondiaux de l'UNESCO

Réserves de biosphère

2.3. UN PREMIER BILAN DU PLAN STRATÉGIQUE 2022-2026

L'année 2022 a été la première année de mise en œuvre du Plan stratégique 2022-2026 de la FAPBM, dont les principaux indicateurs d'impact concernent la conservation de la biodiversité, la lutte contre le changement climatique et le développement humain. Les indicateurs 2022 disponibles montrent que la FAPBM poursuit une trajectoire permettant l'atteinte de ses objectifs 2026.

	Indicateurs	Valeurs de référence en 2021	Valeurs obtenues en 2022	Valeurs cibles en 2026
BIODIVERSITÉ	Indice d'intégrité biologique - IBI (sur 5)	2,59	2,66	3,5
	Taux de déforestation dans les AP cofinancées par la FAPBM	0,73 %	0,67 %	0,45 %
CHANGEMENT CLIMATIQUE	Valeurs indiquées dans la Contribution Déterminée au niveau National (CDN) pour la réduction d'émissions des Gaz à effet de Serre (GES) dans le secteur "Utilisation des terres, changement d'affectation des terres et foresterie" (UTCATF)	1	Non disponible (en attente de la CDN)	1,5
DÉVELOPPEMENT HUMAIN	Indice de Développement Humain (IDH) de la population située dans et autour des AP financées, décliné et appliqué au niveau des communautés locales	-	Non disponible (en attente du Cadre de Gestion Environnementale et Sociale - CGES)	-

Tableau 1 : Situation des indicateurs du plan stratégique (2022-2026) en 2022



Sensibilisation communautaire à Loky Manambato © Fanamby

Pour 2022, 48 AP couvrant un total de 4 181 084 ha ont bénéficié d'un appui financier de la part de la FAPBM, que ce soit à travers les subventions sur revenus du capital, le FIS, le FAR AP ou l'avance sur Sinking Fund de la KfW. Les impacts de ces financements ont été positifs.

3.1. DES MENACES MIEUX PRÉVENUES

1- DES PRATIQUES EFFICACES CONTRE LES FEUX

Les taux de déforestation en 2021 et 2022 sont restés stables dans les AP financées par la FAPBM, malgré l'important incendie dans le Parc de Baie de Baly. L'évolution des taux de déforestation dans les différents types de forêts est la suivante :

		2018	2019	2020	2021	2022
SUPERFICIE TOTALE (ha)		1 884 307,75	1 876 729,86	1 850 405,77	1 836 323,38	1 822 893,89
FORÊTS DENSES HUMIDES	Superficie Forêt (N-1) ha	1 143 982,94	1 141 923,77	1 132 559,99	1 127 010,45	1 122 389,71
	% déforestation (N)	0,18 %	0,18 %	0,82 %	0,49 %	0,41 %
FORÊTS DENSES SÈCHE	Superficie Forêt (N-1) ha	406 723,73	403 225,91	392 338,81	387 395,34	382 010,54
	% déforestation (N)	0,86 %	0,86 %	2,70 %	1,26 %	1,39 %
FOURRÉS SECS ÉPINEUX	Superficie Forêt (N-1) ha	270 808,98	269 427,86	263 689,05	260 313,83	257 111,97
	% déforestation (N)	0,51 %	0,51 %	2,13 %	1,28 %	1,23 %
FORÊTS CLAIRES SCLÉROPHYLLLES	Superficie Forêt (N-1) ha	13 713,00	13 713,00	13 692,43	13 663,68	13 637,72
	% déforestation (N)	0,00 %	0,00 %	0,15 %	0,21 %	0,19 %
FORÊTS LITTORALES	Superficie Forêt (N-1) ha	4 246,33	4 238,69	4 207,75	4 189,23	4 172,47
	% déforestation (N)	0,18 %	0,18 %	0,73 %	0,44 %	0,40 %
MANGROVES	Superficie Forêt (N-1) ha	44 832,77	44 200,63	43 917,74	43 750,85	43 571,47
	% déforestation (N)	1,41 %	1,41 %	0,64 %	0,38 %	0,41 %
MOYENNE % DEFORESTATION (AP FINANCEES PAR LA FAPBM)		0,52 %	0,52 %	1,20 %	0,68 %	0,67 %
% DEFORESTATION (NATIONALE)		2,10 %	1,50 %	1,40 %	1,40 %	1,50 %

Tableau 2 : Évolution du taux de déforestation dans les AP financées (2018-2022)

Au niveau national, le taux de déforestation est passé de 1,40 % (Global Forest Watch) en 2021 à 1,50 % en 2022, tandis que pour les AP soutenues par la FAPBM, le taux de déforestation s'est stabilisé autour de 0,67 %.

Une meilleure gestion des feux en 2022 a été notée dans les deux AP les plus vulnérables aux feux de forêts que sont Menabe Antimena et Isalo.

Menabe Antimena © FAPBM



Menabe Antimena, une diminution encourageante des feux de forêts grâce à la coordination des gestionnaires



Menabe Antimena est un paysage de forêts denses sèches d'une superficie de 77 914 ha, de savanes arborées et des lambeaux de forêts de baobabs. Des écosystèmes lacustres et de rivières (sites RAMSAR) sont localisés dans l'aire protégée de Menabe Antimena ainsi que 13 947 ha de mangroves.

Depuis 2019, la FAPBM a accompagné les gestionnaires de Menabe Antimena pour l'élaboration du plan d'urgence contre les feux et pour l'organisation des missions de sécurisation des noyaux durs. Les subventions annuelles de la FAPBM pour Menabe Antimena ont démarré en 2022.

En supplément de ces subventions annuelles, la FAPBM a également octroyé aux gestionnaires de ce complexe d'aires protégées, Durrell Wildlife Fund et Fanamby, deux financements complémentaires pour lutter contre les feux, au titre du Fonds d'Urgence (FU) feux et du Fonds d'Intervention Spéciale (FIS) pour des missions de brigade verte.

- ➔ **FU feux** : Ce fonds a visé à mettre rapidement à la disposition des gestionnaires de l'AP⁴ les fonds nécessaires en cas de déclaration de feux. Grâce à ce fonds d'urgence, Durrell a pu pré-positionner des vivres et du carburant dans les zones à risques ;
- ➔ **FIS** : Fanamby a bénéficié d'un financement qui a permis de sécuriser des zones de haute pression (feux, cultures et occupation illicites dans l'AP, coupes sélectives et braconnage) concernant les ressources naturelles de Menabe Antimena.

Face à une situation d'urgence pour sauvegarder les noyaux durs de Menabe Antimena, les résultats démontrent l'efficacité des luttes actives contre les feux dans l'AP avec la mobilisation des communautés locales.

Les différents fonds octroyés par la FAPBM pour Menabe Antimena ont largement contribué à la diminution de la perte en couverture forestière dans les noyaux durs de l'AP.

Entre 2018 et 2019, les surfaces brûlées à l'intérieur des noyaux durs de ce complexe d'aires protégées ont commencé à baisser, de 2 416 ha à 1 804 ha. Le nombre des points de feux qui ont touché ces noyaux durs a également baissé.

Avec la survenue de la crise sanitaire (2020-2021) et l'arrivée massive des immigrants dans la région, le nombre des points de feux ayant touché les noyaux durs a brusquement augmenté : de 133 points de feux en 2019, ce nombre a atteint 438 points de feux à fin 2021. Les surfaces brûlées dans les noyaux durs n'ont cependant pas suivi cet accroissement du nombre de points de feux grâce aux interventions rapides et efficaces des gestionnaires de l'aire protégée et surtout grâce à la participation des communautés locales. Les surfaces brûlées ont même diminué sensiblement en 2020. En 2021, les surfaces brûlées ont été maintenues à un niveau bas, malgré une légère augmentation par rapport à 2020.

En 2022, une chute importante du nombre de points de feux ayant touché les noyaux durs a été observée et les surfaces brûlées ont légèrement diminué dans les noyaux durs par rapport à 2021. Ceci montre l'efficacité des systèmes de surveillance des feux mis en place dans la gestion de Menabe Antimena.

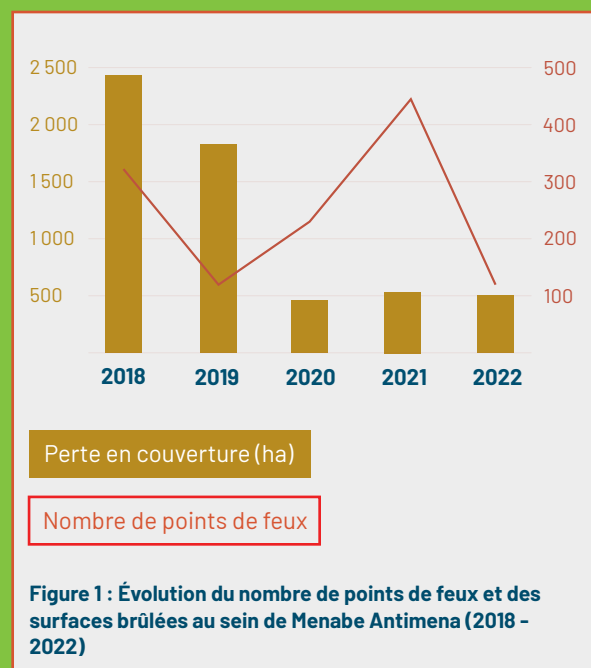


Figure 1 : Évolution du nombre de points de feux et des surfaces brûlées au sein de Menabe Antimena (2018 - 2022)

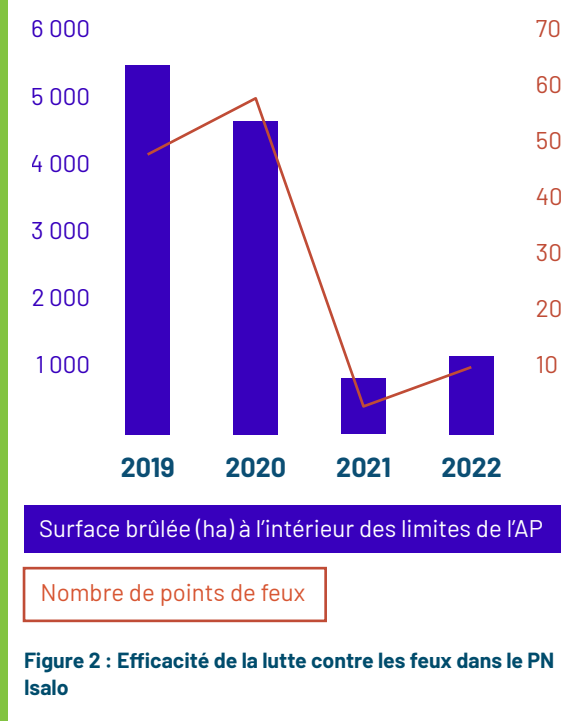


Isalo, un tandem gestionnaire - communautés réussi pour maîtriser les feux

Le parc national (PN) d'Isalo est touché tous les ans par des feux qui dévastent des milliers d'hectares à l'intérieur du parc. Heureusement, toutefois, une évolution positive est constatée depuis 2021.

La raison de ces résultats encourageants est l'adoption par le parc de l'Isalo d'un système d'alerte précoce en 2021, avec la mise en place des sites de guet au niveau des sommets des montagnes. Ce système d'alerte précoce, avec la participation active des communautés locales, implique des engagements de dépenses plus importants (+39 % du budget annuel). Mais il s'avère très efficace car tous les départs de feux détectés à proximité du parc national (à l'extérieur des limites ou dans la zone tampon) sont rapidement maîtrisés.

Depuis 2020, le nombre de points de feux ayant touché le parc national a drastiquement diminué (de 58 points de feux en 2020 à 4 points de feux en 2021), et les surfaces brûlées ont également sensiblement diminué (de 4 675 ha en 2020 à 760 ha en 2021). En 2022, quoique ces deux indicateurs aient légèrement augmenté, le noyau dur du parc national n'a plus été touché par les feux.



Surface brûlée (ha) à l'intérieur des limites de l'AP
Nombre de points de feux

Figure 2 : Efficacité de la lutte contre les feux dans le PN Isalo



Kakaza et son équipe de guetteurs de feux à Isalo © Kakaza - MNP

2- VERS UNE GÉNÉRALISATION DES MEILLEURES PRATIQUES CONTRE LE FEU

Les feux constituent un défi majeur dans la conservation des habitats naturels des AP que la FAPBM appuie. Des solutions pour une lutte plus efficace contre ces feux existent et sont utilisées actuellement dans ces AP, à l'instar de Menabe Antimena et d'Isalo.

En 2022, la FAPBM a appuyé les AP pour l'adoption progressive de systèmes d'alerte précoce : suivi par satellite des points de feux (FireCast, FireAlerts, FIRMS de la NASA...), construction de tours de guets (Antrema, CMK), patrouilles basées sur des suivis des points cibles (Réserves de l'Oronjia et de la Montagne des Français-MDF).

3- DES SITUATIONS INCONTRÔLÉES CEPENDANT

Malgré des succès dans certaines AP, d'autres AP ont connu de graves incendies en 2022, atteignant parfois les noyaux durs. C'était le cas des grands incendies dans le PN de Baie de Baly qui a perdu 8 000 ha⁵ de ses différents habitats.

Le parc d'Ankarafantsika a de même connu des problèmes de feux en 2022 avec plus de 120 ha⁶ de forêts brûlées.

3.2. MAINTIEN OPTIMAL DE LA BIODIVERSITÉ AU SEIN DES AP

Grâce aux efforts des gestionnaires des AP appuyées par la FAPBM, 2022 a connu une conservation satisfaisante des habitats et des espèces cibles de conservation.

1- UNE AMÉLIORATION DE L'INDICE D'INTÉGRITÉ BIOLOGIQUE (IBI)

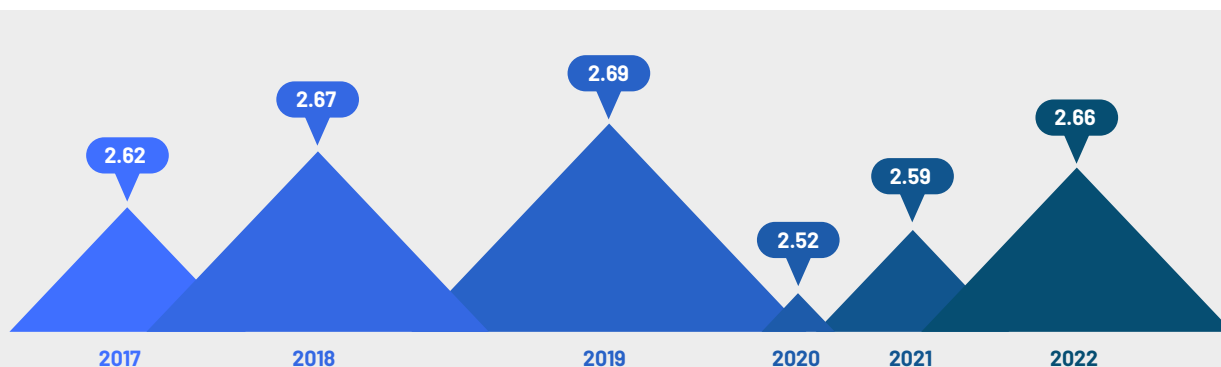


Figure 3 : Évolution de l'intégrité des AP financées (2017-2022)

Après 5 ans de son utilisation, le calcul de l'Indice d'Intégrité Biologique (IBI) des AP financées par la FAPBM a été renforcé pour la première fois par l'utilisation des cartes du système d'information géographique (SIG) pour l'évolution de l'occupation du sol⁷.

Il en ressort que la valeur de l'IBI en 2022 a augmenté de 0,07 point par rapport à 2021, passant à 2,66 sur une échelle de 5.

Ceci signifie que les valeurs des indicateurs qui composent cet indice⁸ étaient stables en 2022 et se sont même améliorées pour certaines AP grâce aux activités de restauration écologique et de reforestation, évitant ainsi la fragmentation des blocs de forêts. En effet, si on considère que la première cause de la perte de la biodiversité à Madagascar est la réduction en surface des habitats naturels où cette biodiversité se trouve, on peut affirmer que la préservation de l'intégrité de ces AP par les gestionnaires s'est avérée efficace en 2022.

5 Sources : VIIRS de la NASA (2022)

6 Sources : VIIRS de la NASA (2022)

7 La FAPBM prévoit de mettre à jour régulièrement les cartes SIG.

8 La superficie des habitats cibles de conservation et l'abondance/densité des espèces cibles

2- LES HABITATS ET LES ESPÈCES CIBLES PRÉSERVÉS.

En 2022, aucune des 42 espèces animales et 52 espèces végétales en danger critique n'a disparu dans les AP financées par la FAPBM. De plus, aucune espèce animale, ni végétale n'a glissé vers ce statut de conservation.

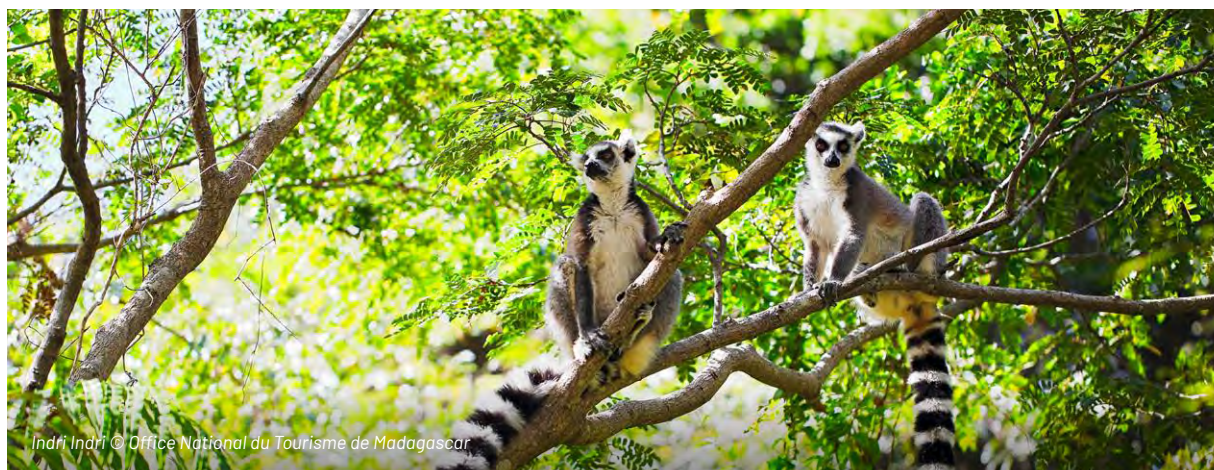
GROUPES TAXONOMIQUES	CR (EN DANGER CRITIQUE)		EN (EN DANGER)		VU (VULNÉRABLE)	
	2021	2022	2021	2022	2021	2022
PRIMATES	18	18	30	30	20	20
OISEAUX	1	1	14	14	18	18
AMPHIBIENS	9	9	55	55	43	43
REPTILES	14	14	41	41	45	45
AUTRES MAMMIFÈRES	0	0	6	6	9	9
TOTAL FAUNE	42	42	146	146	135	135
TOTAL PLANTES VASCULAIRES	52	52	75	75	53	53
TOTAL	94	94	221	221	188	188

Tableau 3 : Changements sur les statuts de conservation des espèces cibles dans les AP financées en 2022 (source : UICN 2022)

Dans l'objectif de renforcer les données sur la biodiversité des AP financées par la FAPBM, des investigations plus approfondies seront menées en 2023 par les gestionnaires des AP. Le Réseau MNP mettra à jour son protocole de suivi écologique. Les gestionnaires des NAP mèneront également des inventaires biologiques pour le suivi des cibles de conservation.

D'un autre côté, Global Forest Watch de WRI mettra au point leurs analyses de l'évolution de la couverture végétale dans les AP du SAPM en utilisant notamment le « TCD spécifique (specific tree canopy density) » pour chaque AP.

Les habitats naturels où se trouvent ces espèces cibles de conservation n'ont pas subi de changements notables en superficie totale.





Typhleotris madagascariensis (EN), poisson aveugle du PN Tsimanampetsotsa

Ce poisson endémique de Madagascar vit dans de bonnes conditions de conservation dans les grottes et avens du parc national de Tsimanampetsotsa, géré par MNP.

Deux facteurs complémentaires expliquent ceci :

- ➔ **La conservation des forêts denses sèches et fourrés épineux autour des grottes :**
les pressions sur ces habitats ont sensiblement diminué depuis 2018 : moins de coupes sélectives et pas de feux incontrôlés.
- ➔ **La valeur culturelle des grottes et les pratiques culturelles locales maintenues par les communautés locales :** le respect du caractère sacré que portent les populations locales de cette région est déterminant.



Typhleotris madagascariensis, poisson aveugle du PN Tsimanampetsotsa © FAPBM



Ardeola idae (EN) ou Héron crabier blanc de Madagascar, témoin de la bonne conservation du CMK

L'*Ardeola idae* fait partie des 9 espèces d'oiseaux aquatiques cibles de conservation du CMK (Nord-Ouest de Madagascar). La répartition géographique de l'*Ardeola idae* (espèce endémique de Madagascar) est liée à la présence de zones humides dans l'AP, où il peut établir son site de nidification. C'est le cas par exemple du lac Kinkony, 2^e plus grand lac de Madagascar, où a été recensé le plus grand nombre de nids d'*Ardeola idae* depuis 2018. Il a pu être observé dans 8 autres lacs et zones marécageuses sur les 13 recensées dans l'AP.

Dans le CMK, la population d'*Ardeola idae* est estimée à 60-80 individus, soit 30-40 couples reproductifs.

Le statut de conservation de l'*Ardeola idae* et des oiseaux d'eau en général dans le CMK tend à s'améliorer progressivement depuis 2019. Ces espèces cibles de conservation sont de bons indicateurs de l'état de conservation des zones humides de l'AP et témoignent de l'efficacité de gestion de la zone.

Le Paysage Harmonieux Protégée (PHP) CMK est reconnu comme une zone d'importance pour la conservation des oiseaux à Madagascar (ZICOMA). La grande variété d'habitats naturels de l'AP offre un refuge pour les oiseaux aquatiques de la région. Y sont recensées plus de 112 espèces avifaunes, dont 33 sont endémiques et 28 sont des espèces migratrices.



Ardeola idae ou Héron crabier blanc de Madagascar © CMK

3.3. APPUI ACCRU EN FAVEUR DES COMMUNAUTÉS LOCALES

	2018	2019	2020	2021	2022
NOMBRES DES BÉNÉFICIAIRES	12 005	12 127	12 675	14 818	35 450
NOMBRE D'EMPLOIS CRÉÉS	4 935	3 064	3 108	3 115	3 050
NOMBRE DE CHAINES DE VALEURS	31	24	19	16	18

Tableau 4 : Évolution du nombre de bénéficiaires des chaînes de valeurs (CdV) et d'activités génératrices de revenus (AGR) (2018-2022)

En 2022, une forte augmentation du nombre des bénéficiaires des appuis au développement par la FAPBM a été observée. De 14 818 individus en 2021, ce nombre est passé à 35 450. Cette augmentation s'explique par l'intégration de deux grandes Aires Marines Protégées (AMP) du Nord de Madagascar, Ankivonjy et Ambodivahibe. Celles-ci donnent plus de la moitié du nombre de bénéficiaires.

L'augmentation du nombre de bénéficiaires des appuis au développement s'explique aussi par le fait que MNP

a commencé à comptabiliser les bénéficiaires de ses activités de développement. C'est surtout le cas des AP de la Région DIANA, dans le Nord de Madagascar.

Par contre, le nombre d'emplois créés a diminué en 2022 par rapport à celui de 2021. Ceci vient du fait que le nombre des membres des Comités Locaux des Parcs (CLP) dans les AP gérées par MNP a fortement diminué. En effet, une restructuration de ces CLP a été menée dans plusieurs AP de MNP, en vue d'une optimisation de leurs interventions avec les agents des AP.



Communautés locales de Mahavavy-Kinkony © MNP

NAP	GESTIONNAIRE	CdV/AGR	NOMBRE BÉNÉFICIAIRES 2022	ACTIVITÉS FINANCÉES
ANALALAVA	MBG	Élevage à cycle court (volailles et lapins), Culture Maraîchère (CUMA)	1 420	Dotation en équipements, vente.
ANTREMA	Muséum National d'Histoire Naturelle (MNHN)	Apiculture	2 180	Dotation en équipements (ruches), vente.
		Culture de Sel	853	Dotation en équipements, organisation de la filière, vente.
		Pêche maritime	3 002	Suivi des activités de pêche communautaires, pêche suivant les normes et vente des produits.
BEANKA	BCM	Culture de manioc, CUMA	420	Formation en techniques agricoles améliorées, dotation en intrants et équipements.
CMI	ASITY	Riziculture	1 532	Formation en techniques agricoles améliorées, dotation en intrants et équipements, construction de canaux d'irrigation, vente.
CMK	ASITY	Artisanat (vannerie)	1 125	Formation des femmes (formalisation des associations), dotation en matériels et équipements, accompagnement technique dans la restauration des zones raphièrès de la NAP, vente.
		Riziculture	1 024	Formation en technique rizicole améliorée (SRA), construction des canaux d'irrigation, mise à l'échelle des terrains de culture, vente.
ITREMO	RBG	Sériciculture	N/A	-
LOKY MANAMBATO	FANAMBY	Culture maraîchère, Riziculture	1 320	Restructuration des filières agricoles après la reprise des formations, mise à l'échelle des terrains de culture, formations en technique de riziculture améliorée, ...
		Pêche maritime	4 475	Formations, dotations en matériels et équipements, vente.
MONTAGNE DES FRANÇAIS	SAGE	Tourisme	75	Construction de pistes, formation des guides, suivi des cibles, réception et guidage.
MANDROZO	TPF	Pêche continentale	626	Pêche suivant les normes et réglementations, utilisation de pirogues en fibres de verre, séchage/salage et vente.
MAROMIZAHA	GERP	Apiculture, pisciculture, riziculture, tourisme	4 295	Recyclage et renouvellement des membres des associations et communautés locales (VOI) pour la supervision et conduite des activités, suivis des formations et dotations en matériels et équipements (ruches, extracteurs, ...), pour les nouveaux membres.
ORONJIA	MBG	Pêche maritime	645	Formation, dotation en peinture pour les pirogues, vente des produits.
TSIMEMBO MANAMBOLOMATY	TPF	Pêche continentale	725	Pêche suivant les normes et réglementations, utilisation de pirogues en fibres de verre, séchage/salage et vente.
AMBODIVAHIBE	CI	Pêche maritime	6 345	Installation de réserve de poulpes, dotation d'équipements, suivis communautaires.
ANKIVONJY	WCS	Pêche maritime	4 100	Dotation d'équipements, suivis communautaires.
ANDRAFIAMENA	Fanamby	Pêche continentale (lac Babano)	840	Élaboration et mise en œuvre de l'exploitation de cinq produits de pêche.
LOKOBÉ	MNP	Pêche maritime	423	Suivis des produits de pêche.
IBITY	MBG	Tourisme	25	Formation de guides.
TOTAL			35 450	

Tableau 5 : CdV soutenues en 2022



Ambodivahibe, la conservation marine au bénéfice des communautés

Dans l'AP d'Ambodivahibe, la multiplication des réserves de poulpes a permis de doubler le nombre de poulpes collectés en 5 ans. Cela augmentera encore avec l'extension de l'AMP sur les 7 baies de cette région du Nord-Est de Madagascar.

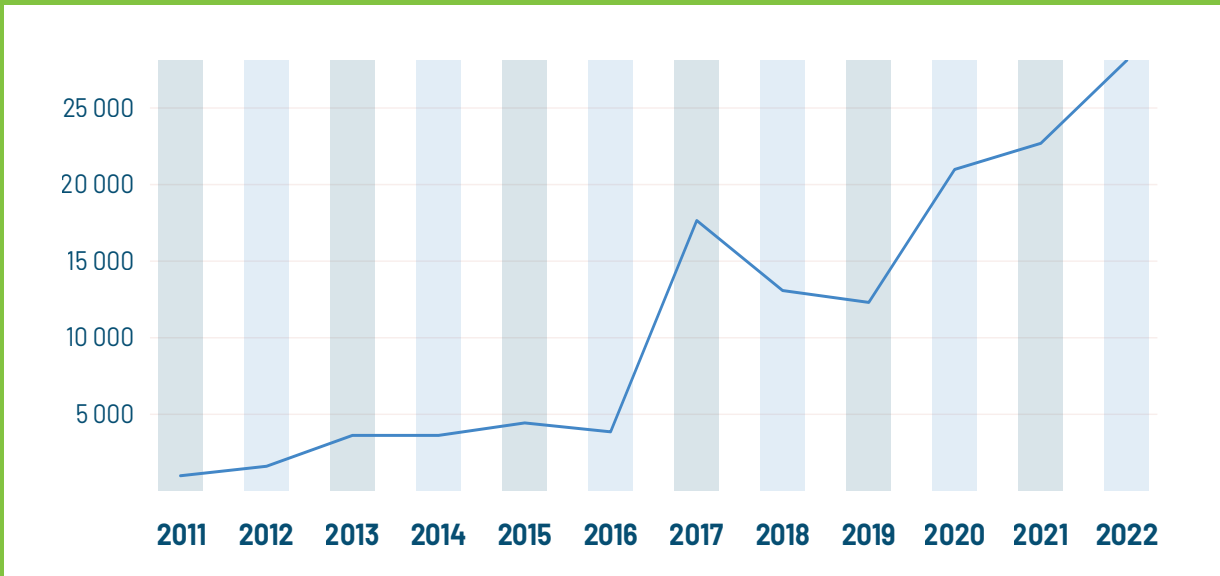


Figure 4 : Évolution de la collecte de poulpes à Ambodivahibe en kg (2011-2022)



Femmes pêcheuses de poulpes à Ambodivahibe © FAPBM

3.4. LES AIRES PROTÉGÉES GÉRÉES PLUS EFFICACEMENT

1- UNE AMÉLIORATION DES SCORES (METT) MONITORING AND EVALUATION TRACKING TOOLS

	2018	2019	2020	2021	2022
SITES MNP	Évalué sur IEG (indice d'efficacité de gestion)			71,83 %	73,67 %
SITES NAP	61,98 %	76,26 %	71,21 %	70,71 %	76,38 %

Tableau 6 : Évolution des scores METT (2018-2022)

Pour la mesure de l'efficacité de gestion, toutes les AP du SAPM utilisent actuellement le METT dont l'utilisation est devenue obligatoire depuis 2019.

En 2022, les NAP ont obtenu une augmentation du score METT de plus de 5,5 points par rapport au score de 2021. Les gestionnaires des NAP ont été particulièrement efficaces dans les appuis aux communautés.

Pour ce qui est de MNP, les sites MNP ont obtenu une augmentation de moins de 2 points par rapport au score de 2021. La moindre performance du réseau MNP s'explique par le fait que le réseau MNP ne disposait pas de budget suffisant pour la réalisation des activités du PAG. Par conséquent, de nombreux cas de désistement ont été enregistrés au sein des CLP qui devaient mettre en œuvre les activités.

2- UNE DIMINUTION DES NIVEAUX DE RISQUES

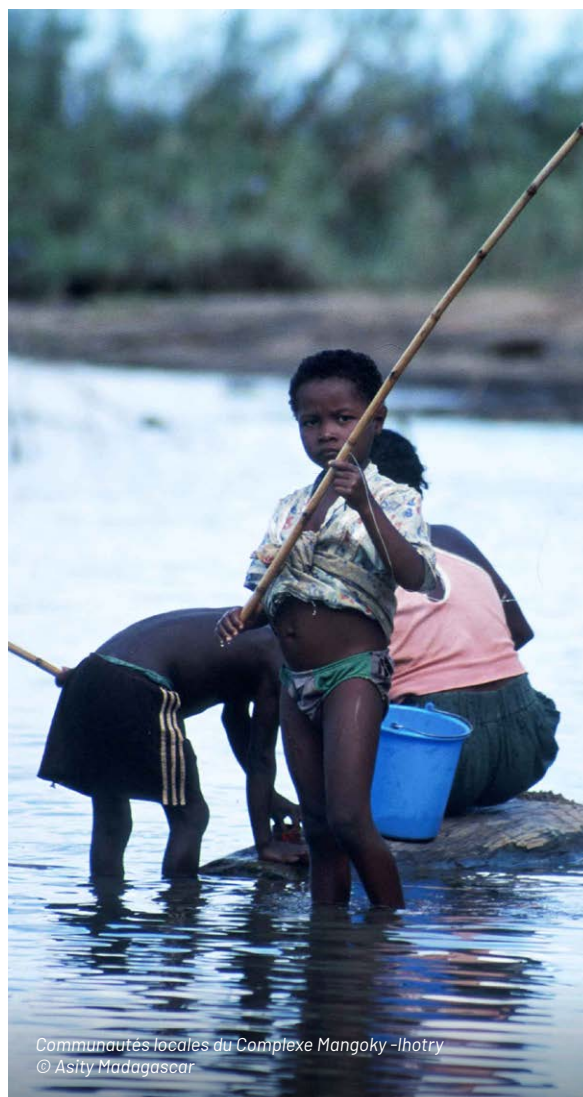
La FAPBM établit annuellement une cartographie des risques afin d'identifier les AP qui nécessitent une attention particulière.

Pour 2022, sur les 48 AP financées par la FAPBM, la cartographie a donné les résultats suivants :

NIVEAU DE RISQUE	2019	2020	2021	2022
ÉLEVÉ	4	3	4	3
MODÉRÉ	6	14	15	19
FAIBLE	26	19	23	26
TOTAL	36	36	42	48

Tableau 7 : Évolution du niveau de risques des AP financées (2019-2022)

En 2022, les gestionnaires des AP ont globalement amélioré leurs capacités de gestion des fonds reçus. Cette amélioration se reflète dans l'augmentation du nombre d'AP à risque modéré et faible.



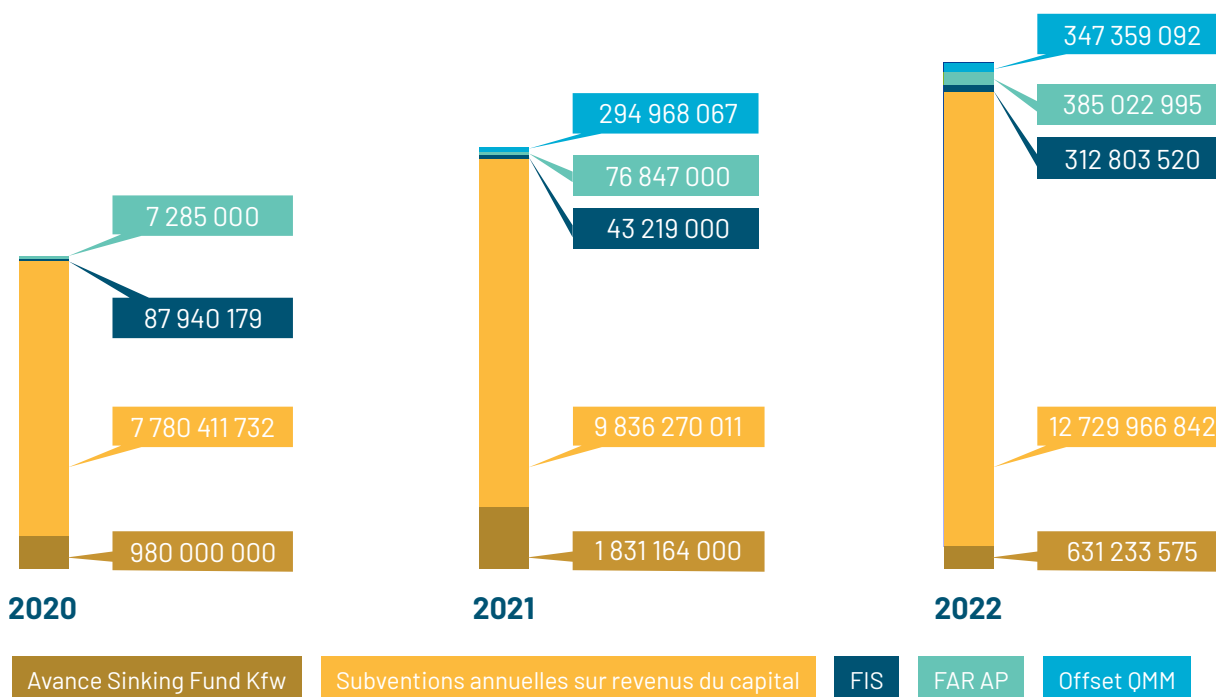
04 DES FINANCEMENTS AUX AP EN HAUSSE SENSIBLE

LES FINANCEMENTS TOTAUX⁹ OCTROYÉS AUX AP ONT AUGMENTÉ DE 19 %, PASSANT DE 12 082 468 573 MGA (3 133 924 USD) EN 2021 À 14 395 417 176 MGA (3 675 685 USD) EN 2022.

4.1. UNE AUGMENTATION SENSIBLE DES SUBVENTIONS ANNUELLES

L'AUGMENTATION DES FINANCEMENTS AUX AP EN 2022 A PLUSIEURS ORIGINES :

- Une augmentation des subventions sur revenus du capital grâce aux contributions de la KfW au capital de la FAPBM en décembre 2021 ;
- Une augmentation des financements au titre du FIS et du FAR AP ;
- L'intégration de la NAP Menabe Antimena dans le cycle de financement de la FAPBM qui a mobilisé un financement exceptionnel en raison de la situation d'urgence de la NAP.



Cours appliqués pour les financements : 2020 : 1 USD = 3 603,82 MGA / 2021 : 1 USD = 3 855,38 MGA / 2022 : 1 USD = 3 916,39 MGA

Figure 5 : Évolution des financements en MGA (2020-2022)

Il y a lieu de souligner l'augmentation de 29 % des subventions annuelles¹⁰ à 12 729 966 842 MGA (3 250 434 USD), contre 9 836 270 011 MGA (2 551 310 USD) en 2021.

La répartition des subventions annuelles a été la suivante :

21
AP MNP
7 858 392 355 MGA
(2 006 540 USD)
représentant 61,7 %
des subventions.

18
NAP
4 871 574 487 MGA
(1 243 894 USD)
représentant 38,3 %.

⁹ Les financements totaux comprennent les subventions annuelles, le FIS, le FAR AP, l'avance sur Sinking Fund de KfW, et l'Offset de QMM

¹⁰ Financement sur revenus du capital incluant les appuis exceptionnels

4.2. VARIABILITÉ DE LA PART DU BUDGET FINANCÉ PAR LA FAPBM

1- SOUTIEN ACCRU POUR MNP

Pour la première fois, la FAPBM a pu couvrir 12 mois de salaires pour chacun des 21 sites MNP financés sur revenus du capital.

Le financement apporté par la FAPBM au réseau MNP a connu une augmentation de 15 % en valeur absolue par rapport à 2021 et s'est élevé à 7 858 392 355 MGA (2 006 540 USD). Cependant, du fait d'un accroissement des besoins des sites de MNP financés dont le budget total est passé de 13 770 175 543 MGA (3 571 678 USD) à 16 939 137 182 MGA (4 325 192 USD), la part de la FAPBM est passée de 50 % à 46 % du budget total des sites de MNP financés.

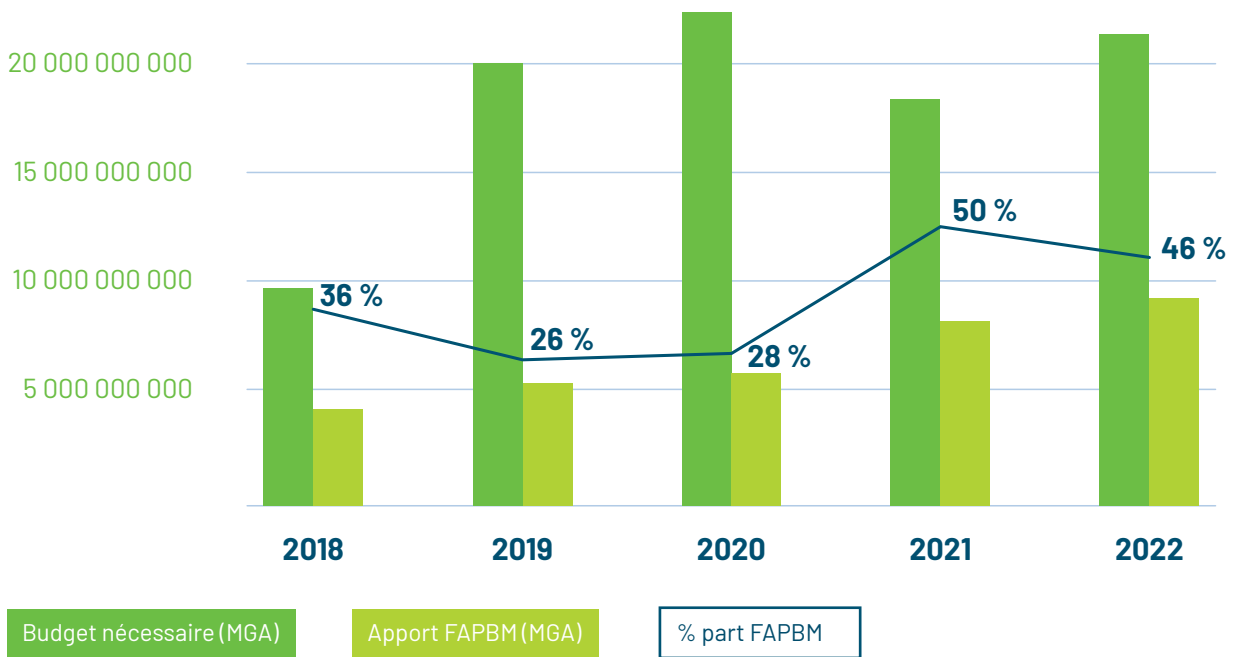


Figure 6 : Évolution de la part de la FAPBM dans les besoins financiers des AP financées de MNP (2018-2022)



Paysage du Parc National de Lokobe, nouvellement financé par la FAPBM en 2022 © FAPBM

2- ACCROISSEMENT DES BESOINS DES NAP

La part de la FAPBM dans les budgets des NAP financées est restée stable à 21 % en 2022. Alors que les financements ont connu une augmentation sensible en valeur, passant de 3 009 583 290 MGA (780 619 USD) en 2021 à 4 871 574 487 MGA (1 243 894 USD) en 2022,

le budget total nécessaire pour l'ensemble des NAP financées a bondi de 13 481 904 041 MGA (3 496 907 USD) en 2021 à 22 906 783 285 MGA (5 848 954 USD) en 2022. Ceci s'explique par l'intégration des cinq NAP, Ankivonjy, Ambodivahibe, Massif d'Ibity, Andrafiarena Andavakoera, et Menabe Antimena.

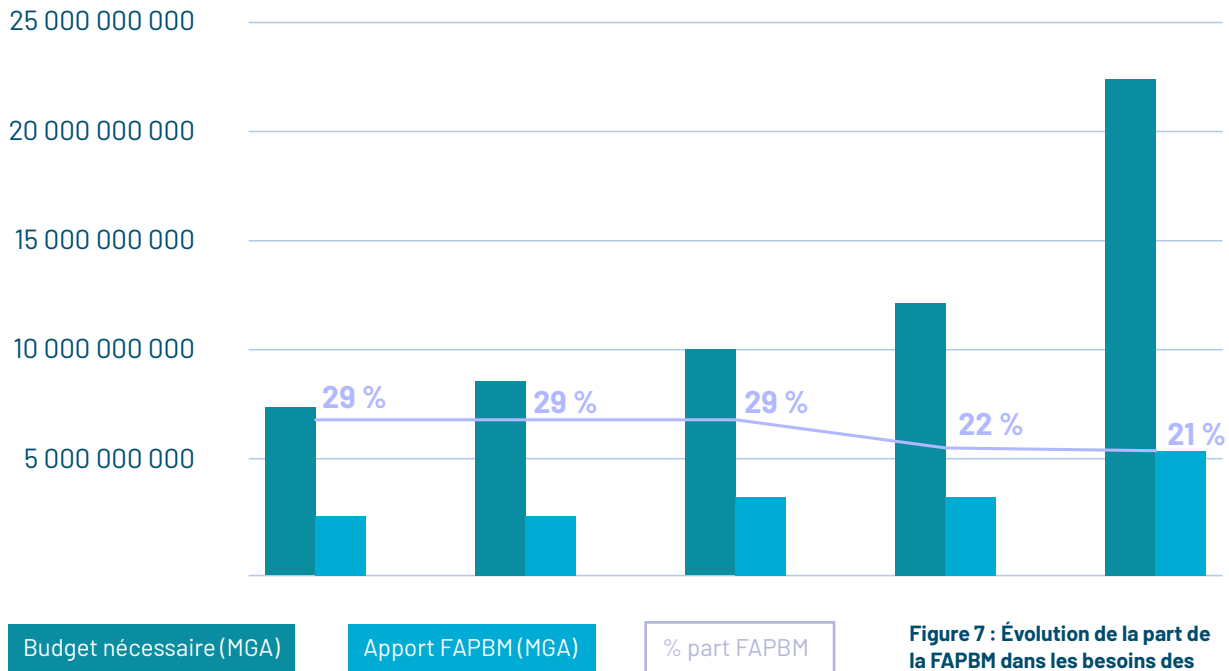


Figure 7 : Évolution de la part de la FAPBM dans les besoins des NAP appuyées (2018-2022)



Des membres des communautés locales exposant leur pépinière lors de la journée régionale de VOI à Sambava. © SAGE

3- NAP : PRIORITÉ AU FONCTIONNEMENT

La répartition des financements selon les axes d'intervention s'est présentée comme suit :

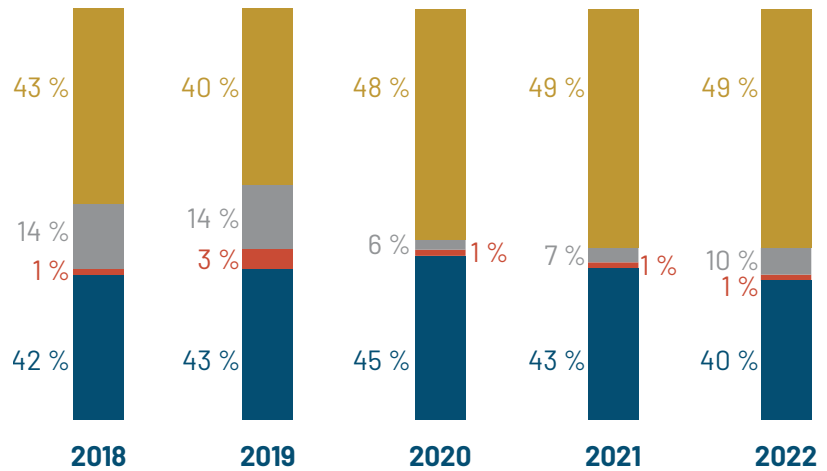
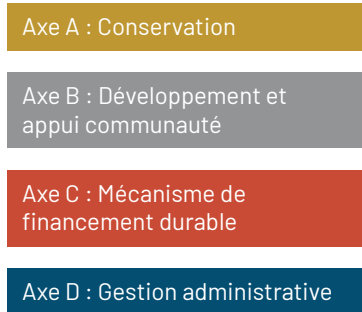


Figure 8 : Évolution de la répartition des financements au niveau des NAP soutenues (2018-2022)

Si le financement des activités de conservation a représenté la moitié des financements aux NAP, il faut noter l'importance des financements de la gestion administrative qui a représenté 40 %. Ceci est le reflet d'une mission importante assignée à la FAPBM d'assurer en priorité les charges de fonctionnement des aires protégées.

Il est à souligner que l'axe D relatif aux charges administratives intègre les salaires du personnel sur le terrain, tels que les gardes forestiers salariés.



4.3. LE FIS POUR FAIRE FACE AUX INTRUSIONS

Quatre financements au titre du FIS ont été octroyés en 2022 pour un montant total de 272 803 520 MGA (69 657 USD). Les AP bénéficiaires ont été Ankarana, Ambatovaky, le Corridor Ankeniheny-Zahamena et Menabe Antimena. Ces appuis ont généralement permis de financer des brigades mixtes afin de faire face à des pressions qui sont apparues en cours d'année, telles que l'exploitation illícite de bois, les feux, ou l'exploitation minière illégale.

LE FONDS D'URGENCE (FU) FEUX EN PHASE DE TEST

Le Fonds d'urgence Feux est un nouveau mécanisme financier mis en place sur la base du FIS. La création du Fonds d'urgence Feux répond à la nécessité de faire face d'une façon plus rapide aux feux qui se déclarent dans les AP.

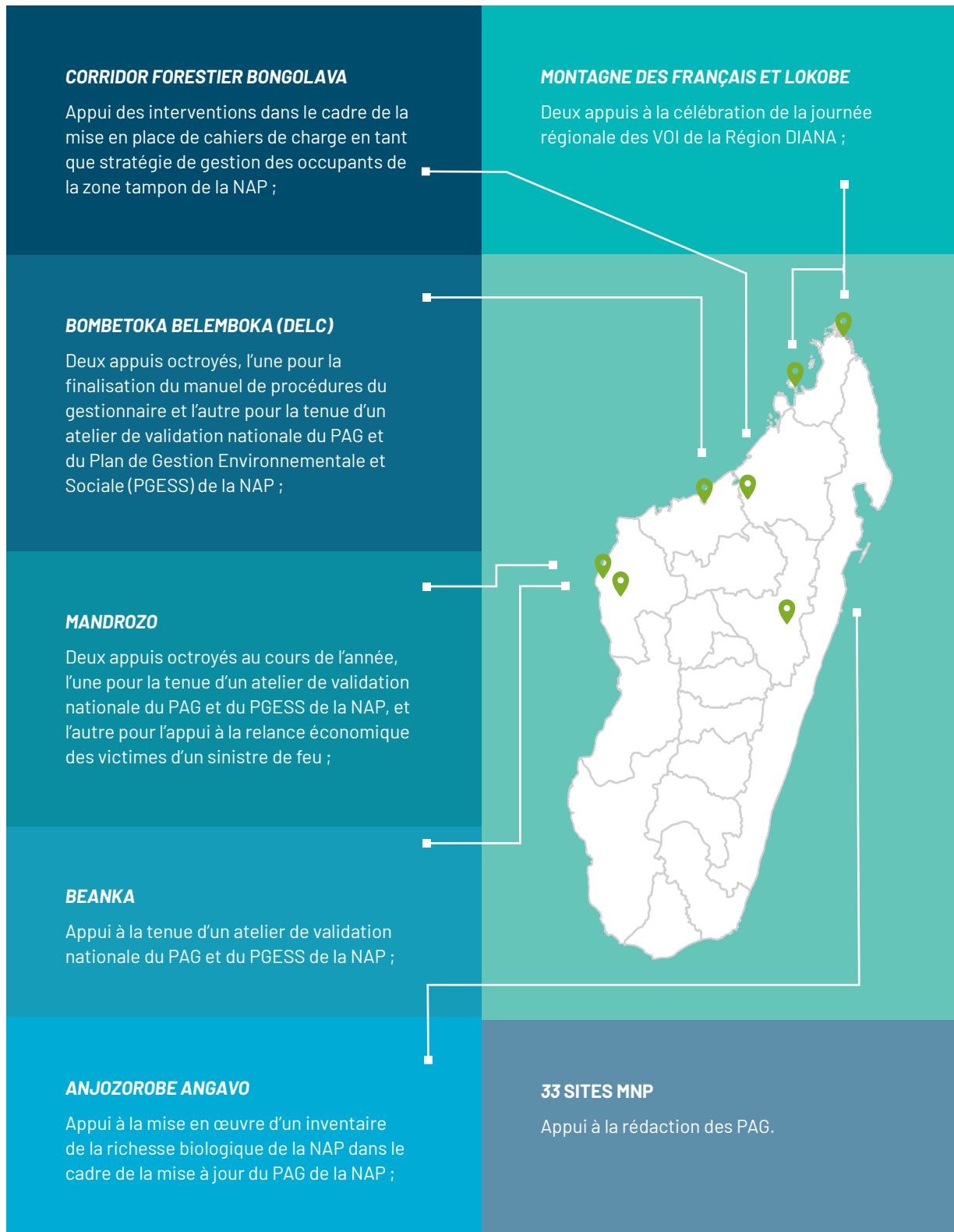
La NAP de Menabe Antimena a été retenue pour tester le nouveau mécanisme de FU feux en 2022, compte tenu de la situation grave qui y prévaut. Cette phase de test s'est révélée positive et sera étendue à d'autres sites en 2023. L'ensemble de l'aire protégée a bénéficié d'un montant de 40 000 000 MGA (10 213 USD).



L'équipe de patrouille de Menabe Antimena en action © CNFEREF

4.4. LE FONDS D'APPUI AU RENFORCEMENT DES AP (FAR AP) POUR LA MISE À JOUR DES PLANS D'AMÉNAGEMENT ET DE GESTION (PAG)

Dix appuis ont été octroyés au titre du FAR AP en 2022, en faveur de 40 AP pour une subvention totale de 385 022 995 MGA (98 311 USD). Les AP bénéficiaires ont été les suivantes :





Le FAR AP, un outil de financement efficace : cas de la NAP de Mandrozo

Suite à l'incendie survenu dans le village périphérique du fokontany Veromanga qui a détruit 40 cases et fait 300 sinistrés, le gestionnaire TPF a pris l'initiative d'apporter son aide aux victimes. Pour ce faire, le gestionnaire a obtenu un appui financier auprès de la FAPBM qui a consisté à :

- Aider les communautés dans la reconstruction de leurs habitats ;
- Fournir aux communautés un filet de sécurité afin qu'elles puissent subvenir à leurs besoins vitaux, mais également pour relancer leurs activités économiques.

Les communautés étant membres de VOI cogestionnaires de la NAP, cette démarche de TPF témoigne de la nécessité de :

- Prendre en compte le bien-être humain pour rendre plus efficace les actions de conservation des ressources naturelles;
- Répondre aux besoins vitaux des communautés riveraines afin de prévoir à l'avance l'émergence de nouvelles pressions;
- Accompagner les communautés dans les situations difficiles afin qu'elles sentent que l'existence de l'AP constitue un soutien dans les moments difficiles.



Reforestation par les communautés locales de Mandrozo © TPF

5.1. UN CAPITAL ROBUSTE

1- LE FONDS DE DOTATION AU 31 DÉCEMBRE 2022

La répartition du fonds de dotation, appelée aussi capital nominal, de la FAPBM a été la suivante à fin 2022 :

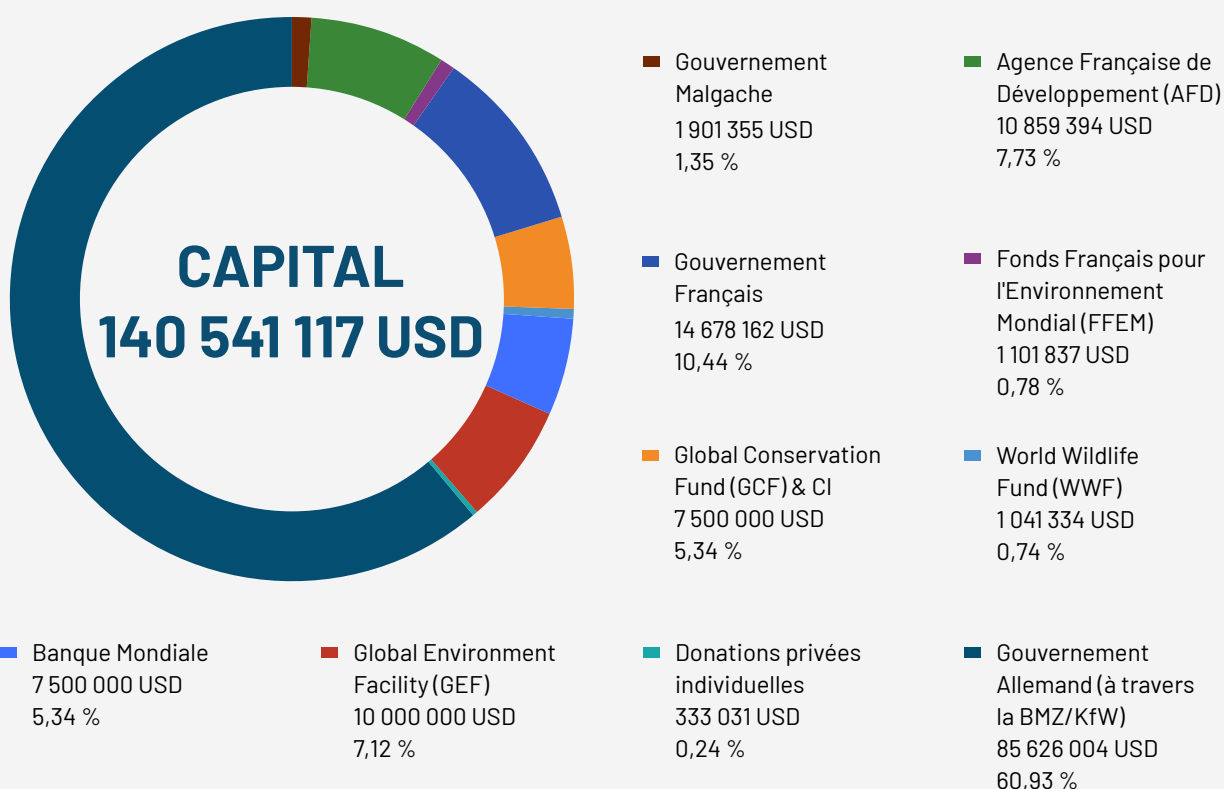


Figure 9 : Répartition du fonds de dotation au 31 décembre 2022



2- UN CONTEXTE INTERNATIONAL TRÈS DÉFAVORABLE

2022 a été une année très difficile pour les marchés financiers internationaux, avec de fortes chutes, tant sur les actions que sur les obligations mondiales. Le principal moteur de cette évolution a été une inflation beaucoup plus forte que prévue, qui a atteint des sommets multi-décennaux et a conduit les banques centrales à se lancer dans le cycle de resserrement le plus agressif depuis une génération.

L'année a été catastrophique pour les actions avec une campagne agressive de hausses de taux et les craintes croissantes d'une récession. Aux États-Unis, le S&P 500 (-18,1 %) a connu sa plus forte baisse annuelle depuis 2008, le MSCI¹¹ Europe a chuté de -8,9 % sur l'année et les pays émergents ont accusé les pires résultats avec un indice MSCI EM en baisse de -19,7 %.

2022 a été de même une année extrêmement mauvaise pour les obligations souveraines. Par exemple, l'indice Bloomberg des bons du Trésor américain a affiché sa pire performance annuelle (-12,5 %) depuis le début des données en 1973.

Dans ce contexte, le portefeuille de la FAPBM a affiché une performance négative de -10,8 % en 2022 (après 3 années positives). La performance de -10,80 %, contre -10,92 % pour le benchmark, se décompose comme suit :

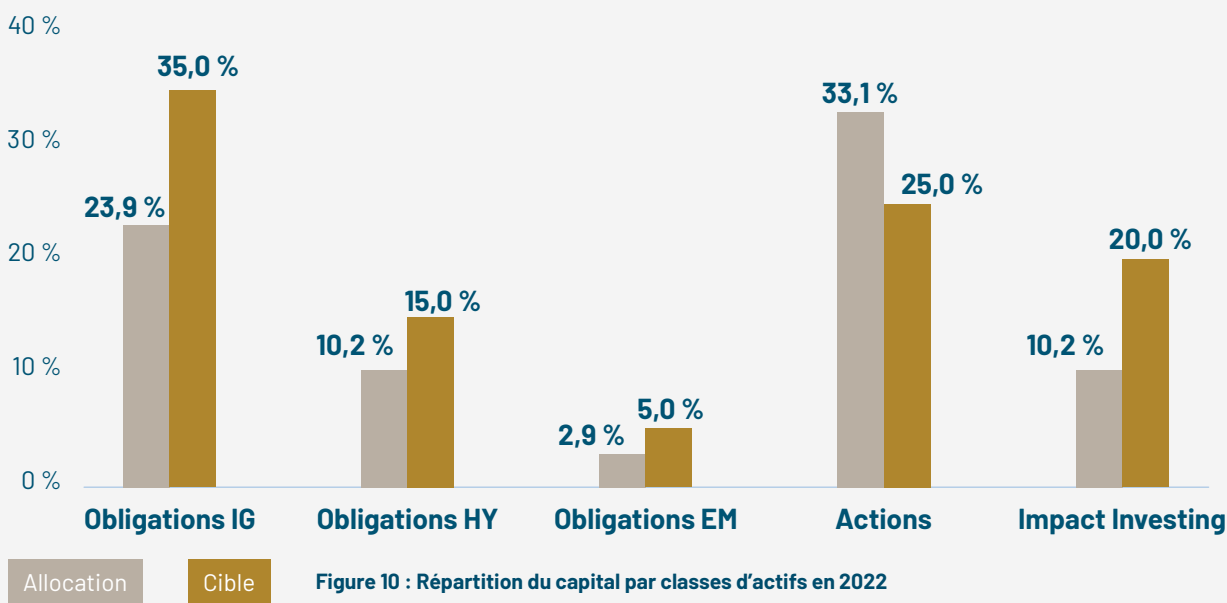
	PERFORMANCE	BENCHMARK
ACTIONS	-22,19 %	-18,14 %
OBLIGATIONS INVESTMENT GRADE (IG)	-11,25 %	-15,08 %
OBLIGATIONS HIGH YIELD (HY)	-11,01 %	-10,55 %
OBLIGATIONS ÉMERGENTES (EM)	-19,57 %	-17,78 %
IMPACT INVESTING	-2,41 %	+6,80 %

Tableau 9 : Performance de chaque poche d'investissement en 2022

A fin décembre 2022, la valeur du portefeuille consolidé était de 132,7 millions USD pour une valeur nominale de 140,5 millions USD.

3- ALLOCATION DES INVESTISSEMENTS DU PORTEFEUILLE À FIN 2022

L'allocation du portefeuille par classes d'actifs apparaît sur le graphe ci-dessous :



¹¹ Indice boursier largement suivi qui agrège les performances des entreprises de grande et moyenne capitalisation dans des pays sélectionnés.

4- PORTEFEUILLE FINANCIER RESPONSABLE ET IMPACTANT

La totalité du portefeuille financier de la FAPBM suit les principales caractéristiques d'une stratégie d'investissement socialement responsable (ISR). Il est à souligner que :

- 100 % du portefeuille suit une stratégie d'exclusion sectorielle,
- 100 % du portefeuille applique une stratégie d'intégration Environnement, Sociale et de Gouvernance,
- 20 % du portefeuille est dédié à des stratégies d'impact (Impact investing).

5.2. DES INVESTISSEMENTS FINANCIERS LOCAUX

La FAPBM a démarré des investissements financiers qui seront plafonnés à un million USD à Madagascar. L'objectif de ces investissements locaux est d'avoir une meilleure visibilité de la FAPBM sur la scène économique et financière malgache et d'agir pour mettre les aspects environnementaux au centre des considérations d'investissement à Madagascar.

C'est dans ce cadre que la FAPBM a souscrit à l'augmentation de capital de Miarakap Investissements.



6.1. GEF6-AMP : VERS LA CRÉATION D'UN MILLION D'HA D'AIRES MARINES PROTÉGÉES

WWF.US, en tant qu'agence d'exécution du GEF, a donné mandat à la FAPBM d'assurer la gestion financière d'un programme de 6 209 404 USD en faveur de l'extension et de la consolidation des Aires Marines Protégées (AMP). L'objectif du projet est de s'assurer que la biodiversité marine de Madagascar soit gérée efficacement par le biais d'un réseau national durable et résilient d'AMP.

2022, année 2 de la mise en œuvre du projet, s'est caractérisée par la poursuite des activités déjà entamées depuis l'année 1 qui sont de plusieurs ordres :

- **Juridique et réglementaire** avec l'analyse des législations nationales régissant les AMP et les Aires Marines Gérées Localement (AMGL),
- **Technique** avec l'analyse des avantages socio-économiques issus des AMP/AMGL, l'état des lieux des outils de gestion technique, et l'élaboration d'un kit d'outil de gestion,
- Et **institutionnel** avec la mise en place du Groupe National de Coordination des zones clés pour la Biodiversité (ZCB) marines et côtières.

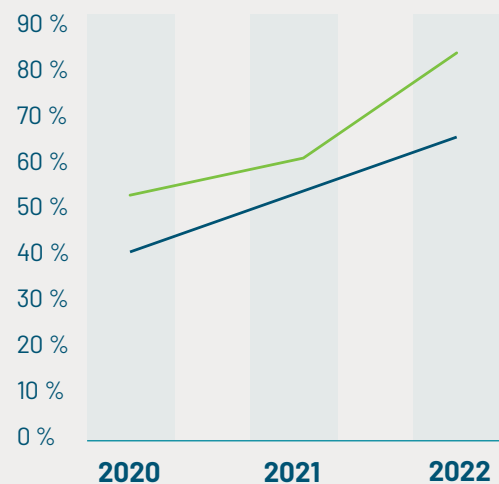
D'autre part, un premier appel à projet a été lancé dans le but d'appuyer les sites existants en vue de l'amélioration de leur efficacité de gestion.

La FAPBM se fixe comme objectif à moyen terme d'intégrer dans son cycle de financement les futures AMP d'une superficie totale d'un million ha créées avec l'appui du projet.

6.2. OFFSET : PROGRÈS ET PERSPECTIVES

Depuis 2019, la FAPBM a servi de mécanisme pour le financement de l'AP d'Agnalazaha, gérée par Missouri Botanical Garden, dans le cadre des activités d'Offset de la société minière Qit Mineral Madagascar (QMM), filiale du groupe Rio Tinto. La première convention avec la FAPBM a pris fin en 2022.

L'exécution du budget annuel 2022 a été de 67,43 % pour un taux de réalisation technique de 83,99 % :

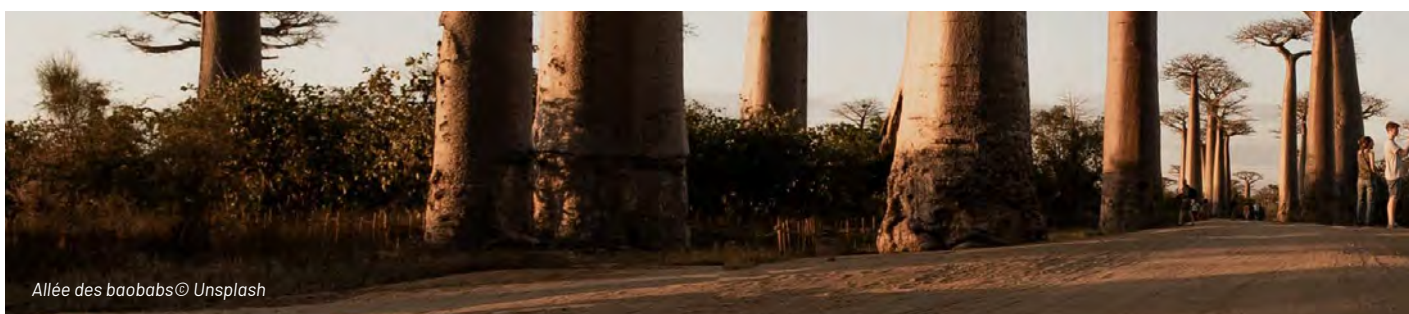


Technique

Financier

Figure 11 : Réalisation NAP Agnalazaha (2019 - 2022)

Une évaluation finale de ce protocole d'accord entre QMM et la FAPBM aura lieu en 2023. Les résultats de cette évaluation fixeront les termes des futurs protocoles d'accord éventuels entre les deux entités.



Allée des baobabs © Unsplash

6.3. LEMURS PORTAL, UNE PASSERELLE VERS LA SCIENCE CITOYENNE

L'engagement de la FAPBM dans le projet Madagascar Lemurs Portal, co-financé par l'ONG Re:Wild, s'est poursuivi en 2022 dans le cadre de sa mission de sensibilisation citoyenne sur la protection de la biodiversité.

Au cours de l'année 2022, le projet a continué à jouer un rôle clé dans le partage d'informations et de connaissances sur les lémuriens à travers sa plateforme numérique www.lemursportal.org. 2022 a été consacrée à la valorisation touristique des AP et la promotion de la science citoyenne avec les données scientifiques.



L'application mobile Madagascar Lemurs Portal sera disponible dans sa version française sur les plateformes de téléchargement en 2023.

Elle comprendra des informations telles que :

- Base de données des espèces,
- Caractéristiques des lémuriens,
- Menaces et pressions,
- Sites.

6.4. UN NOUVEAU MANDAT : LE PROJET DE CONSERVATION DES FORÊTS DE BAOBABS DE L'OUEST DE MADAGASCAR

Un accord de partenariat pour un montant de 2 000 000 USD a été signé le 28 novembre 2022 entre la Fondation Hempel du Danemark et la FAPBM, afin de contribuer à la conservation des forêts de Baobabs de l'Ouest de Madagascar, dans la région du Menabe (Sud-Ouest de Madagascar). Ce financement bénéficiera aux AP d'Andranomena, Kirindy Forest, Kirindy Mitea, et Menabe Antimena. Il sera consacré à freiner la déforestation à très court terme, pour la stopper à la fin de ce projet qui durera 5 ans.

Le financement de la Fondation Hempel accélérera les impacts attendus des financements que la FAPBM apporte à partir de 2022. La FAPBM assurera la gestion des financements ainsi que le suivi évaluation du projet.



7.1. ÉTATS FINANCIERS 2022 AUDITÉS

Delta Audit

Delta Audit Associés PO Box 241
 Immeuble Tsimahafotsy Tel : +00 (261) 20 22 278 31
 Lot III 100 PL Bis +00 (261) 20 22 653 73
 Rue Ratovo R. Henri Fax : +00 (261) 20 22 210 95
 Mahamasina E-mail : deltadt@deltaaudit.mg
 Antananarivo 101 deltadt@moov.mg
 Madagascar Site web : www.deltaaudit.com
 NIF : 300006925
 Stat : 69 202 11 1994 000 813
 RCS : 2003 B 00140

Aux Administrateurs et au Directeur Exécutif
 de la Fondation pour les Aires Protégées et la
 Biodiversité de Madagascar (FAPBM)

RAPPORT DE L'AUDITEUR INDEPENDANT

Exercice clos au 31 Décembre 2022

Opinion

Nous avons effectué l'audit des états financiers annuels de la Fondation pour les Aires Protégées et la Biodiversité de Madagascar (FAPBM), qui comprennent le bilan au 31 Décembre 2022, et le compte de résultat, le tableau des variations des capitaux propres et le tableau des flux de trésorerie pour l'exercice clos à cette date, ainsi que les notes annexes, y compris le résumé des principales méthodes comptables.

A notre avis, les états financiers annuels ci-joints présentant un résultat déficitaire de Ariary 77.580.019.491,12 donnent, dans tous leurs aspects significatifs, une image fidèle de la situation financière de la Fondation au 31 Décembre 2022, ainsi que de sa performance financière et de ses flux de trésorerie pour l'exercice clos à cette date, conformément aux principes comptables appliqués à Madagascar (PCG 2005).

Fondement de l'opinion

Nous avons effectué notre audit selon les Normes Internationales d'Audit (ISA). Les responsabilités qui nous incombent en vertu de ces normes sont plus amplement décrites dans la section « Responsabilités de l'auditeur pour l'audit des états financiers » du présent rapport. Nous sommes indépendants de la Fondation pour les Aires Protégées et la Biodiversité de Madagascar (FAPBM) conformément au Code de déontologie de professionnelle comptables du Conseil de normes internationales de déontologie comptable (le Code de l'IESBA), et nous nous sommes acquittés des autres responsabilités déontologiques qui nous incombent selon ces règles. Nous estimons que les éléments probants que nous avons obtenus sont suffisants et appropriés pour fonder notre opinion d'audit.

Responsabilité de la Direction et des responsables de la gouvernance pour les états financiers annuels

La Direction est responsable de la préparation et de la présentation fidèle des états financiers annuels conformément au PCG 2005, ainsi que du contrôle interne qu'elle considère comme nécessaire pour permettre la préparation d'états financiers exempts d'anomalies significatives, que celles-ci proviennent de fraudes ou résultent d'erreurs.

Lors de la préparation des états financiers annuels, c'est à la Direction qu'il incombe d'évaluer la capacité de la société à poursuivre son exploitation, de communiquer, le cas échéant, les questions relatives à la continuité de l'exploitation et d'appliquer le principe comptable de continuité d'exploitation, sauf si la Direction a l'intention de liquider la société ou de cesser son activité ou si aucune autre solution réaliste ne s'offre à elle.

Il incombe aux responsables de la gouvernance de surveiller le processus d'information financière de la Fondation.

Responsabilités de l'auditeur pour l'audit des états financiers annuels

Nos objectifs sont d'obtenir l'assurance raisonnable que les états financiers annuels pris dans leur ensemble sont exempts d'anomalies significatives, que celles-ci résultent de fraudes ou d'erreurs, et de délivrer un rapport de l'auditeur contenant notre opinion. L'assurance raisonnable correspond à un niveau élevé d'assurance, qui ne garantit toutefois pas qu'un audit réalisé conformément aux normes ISA permettra toujours de détecter toute anomalie significative qui pourrait exister. Les anomalies peuvent résulter de fraudes ou d'erreurs et elles sont considérées comme significatives lorsqu'il est raisonnable de s'attendre à ce que, individuellement ou collectivement, elles puissent influencer sur les décisions économiques que les utilisateurs des états financiers annuels prennent en se fondant sur ceux-ci.

Antananarivo, le 25 Avril 2023

Le Commissaire aux comptes

Delta Audit



Denis RATSIMANDRESY
 Partner

**FONDATION POUR LES AIRES PROTEGEES
ET LA BIODIVERSITE DE MADAGASCAR**

Bilans
arrêtés au 31 Décembre
(Montants exprimés en Ariary)

Actif	Note	2022		2021		Variation	Variation %
		Valeur brute	Amortissements/ Pertes de valeur	Valeur nette	Valeur nette		
Actifs non courants							
Immobilisations incorporelles	4.1	91.288.800,00	(11.918.260,00)	79.370.540,00	0,01	79.370.540,01	(793705400100%)
Immobilisations corporelles	4.2	2.202.890.687,78	(1.026.263.874,29)	1.176.626.813,49	1.296.935.688,08	(120.308.874,59)	(9%)
Immobilisations financières	4.3	2.591.000,00	-	2.591.000,00	2.591.000,00	-	0%
Immobilisations en cours		5.125.000,00	-	5.125.000,00	-	5.125.000,00	0%
Actifs non courants		2.301.895.487,78	(1.038.182.134,29)	1.263.713.353,49	1.299.526.688,07	(35.813.334,58)	(3%)
Actifs courants							
Autres créances et actifs assimilés	5	895.244.951,15	-	895.244.951,15	524.717.094,77	370.527.856,38	71%
Compte d'attente à régulariser actif	6	4.094.603.992,83	-	4.094.603.992,83	70.752.814.727,46	(66.658.210.734,63)	(94%)
Trésorerie et équivalent de trésorerie	7	548.357.908.326,54	-	548.357.908.326,54	558.330.015.912,69	(9.972.107.586,15)	(2%)
Actifs courants		553.347.757.270,52	-	553.347.757.270,52	629.607.547.734,92	(76.259.790.464,40)	(12%)
Total Actif		555.649.652.758,30	(1.038.182.134,29)	554.611.470.624,01	630.907.074.422,99	(76.295.603.798,98)	(12%)

**FONDATION POUR LES AIRES PROTEGEES
ET LA BIODIVERSITE DE MADAGASCAR**
Bilans

 arrêtés aux 31 Décembre
(Montants exprimés en Ariary)

Capitaux propres et Passif	Note	2022	2021	Variation	Variation %
Capitaux Propres					
Dotations en capital		455.929.467.281,93	455.920.608.226,93	8.859.055,00	0%
Fonds reçus avec mandat de gestion		17.056.663.266,33	15.870.849.393,53	1.185.813.872,80	7%
Dépenses cumulées sur réalisation		(16.726.923.897,39)	(15.410.402.951,24)	(1.316.520.946,15)	9%
Report à nouveau		174.933.049.767,93	149.458.516.624,42	25.474.533.143,51	17%
Résultat de l'exercice		<u>(77.580.019.491,12)</u>	<u>25.471.247.754,76</u>	<u>(103.051.267.245,88)</u>	<u>(405%)</u>
Total Capitaux propres	8	<u>553.612.236.927,68</u>	<u>631.310.819.048,40</u>	<u>(77.698.582.120,72)</u>	<u>(12%)</u>
Passifs non courants					
Subvention d'équipement		163.491.806,51	1168.433.379,48	(4.941.572,97)	(3%)
Situation Sinking Fund		-	(811.141.225,79)	811.141.225,79	(100%)
Total Passifs non courants	9	<u>163.491.806,51</u>	<u>(642.707.846,31)</u>	<u>806.199.652,82</u>	<u>(125%)</u>
Passifs courants					
Créditeurs divers	10	835.741.889,82	233.564.218,51	602.177.671,31	258%
Comptes d'attente à régulariser		-	5.399.002,39	(5.399.002,39)	(100%)
passif Total Passifs courants		<u>835.741.889,82</u>	<u>238.963.220,90</u>	<u>596.778.668,92</u>	<u>250%</u>
Total Capitaux propres et Passif		<u>554.611.470.624,01</u>	<u>630.907.074.422,99</u>	<u>(76.295.603.798,98)</u>	<u>(12%)</u>

**FONDATION POUR LES AIRES PROTEGEES
ET LA BIODIVERSITE DE MADAGASCAR**
**Compte de résultat par nature
aux 31 Décembre
(Montants exprimés en Ariary)**

	Note	2022	2021	Variation	Variation %
Chiffre d'affaires		-	-	-	-
Production stockée		-	-	-	-
Production immobilisée		-	-	-	-
Production de l'exercice		-	-	-	-
Achats consommés	11	(80.348.977,54)	(61.500.231,40)	(18.848.746,14)	31%
Services extérieurs et autres consommations	12	(3.205.381.298,56)	(2.836.962.189,08)	(368.419.109,48)	13%
Consommation de l'exercice		(3.285.730.276,10)	(2.898.462.420,48)	(387.267.855,62)	13%
Valeur ajoutée		(3.285.730.276,10)	(2.898.462.420,48)	(387.267.855,62)	13%
Charges de personnel	13	(1.150.174.618,71)	(944.215.448,78)	(205.959.169,93)	22%
Impôts et taxes		(1.158.800,00)	(110.200,00)	(1.048.600,00)	952%
Excédent brut d'exploitation		(4.437.063.694,81)	(3.842.788.069,26)	(594.275.625,55)	15%
Autres produits opérationnels	14	2.092.417.725,04	2.942.272.349,50	(849.854.624,46)	(29%)
Autres charges opérationnelles	15	(14.770.838.701,69)	(12.077.104.580,75)	(2.693.734.120,94)	22%
Dotations aux amortissements aux provisions et pertes de valeur		(152.093.928,31)	(143.696.367,59)	(8.397.560,72)	6%
Reprise sur provisions et pertes de valeur		-	-	-	-
Résultat Opérationnel		(17.267.578.599,77)	(13.121.316.668,10)	(4.146.261.931,67)	32%
Produits financiers	16	25.145.152.065,60	47.249.981.906,53	(22.104.829.840,93)	(47%)
Charges financières	17	(85.457.592.956,95)	(8.657.417.483,67)	(76.800.175.473,28)	887%
Résultat Financier		(60.312.440.891,35)	38.592.564.422,86	(98.905.005.314,21)	256%
Résultat avant Impôts		(77.580.019.491,12)	25.471.247.754,76	(103.051.267.245,88)	(405%)
Impôts exigibles sur résultat		-	-	-	-
Impôts différés		-	-	-	-
Total des produits des activités ordinaires		27.237.569.790,64	50.192.254.256,03	(22.954.684.465,39)	(46%)
Total des charges des activités ordinaires		(104.817.589.281,76)	(24.721.006.501,27)	(80.096.582.780,49)	324%
Résultat net de l'exercice ordinaire		(77.580.019.491,12)	25.471.247.754,76	(103.051.267.245,88)	(405%)
Éléments extraordinaires (produits)		-	-	-	-
Éléments extraordinaires (charges)		-	-	-	-
Résultat Extraordinaire		-	-	-	-
Résultat net de l'exercice		(77.580.019.491,12)	25.471.247.754,76	(103.051.267.245,88)	(405%)

**FONDATION POUR LES AIRES PROTEGEES
ET LA BIODIVERSITE DE MADAGASCAR**
Compte de résultat par fonction
aux 31 Décembre
(Montants exprimés en Ariary)

	2022	2021	Variation	Variation %
Produits des activités ordinaires	-	-	-	-
Coût des ventes	(3.285.730.276,10)	(2.898.462.420,48)	(387.267.855,62)	13%
Marge Brute	(3.285.730.276,10)	(2.898.462.420,48)	(387.267.855,62)	13%
Autres produits opérationnels	2.092.417.725,04	2.942.272.349,50	(849.854.624,46)	(29%)
Coûts commerciaux	(1.150.174.618,71)	(944.215.448,78)	(205.959.169,93)	22%
Charges administratives	(153.252.728,31)	(143.806.567,59)	(9.446.160,72)	7%
Autres charges opérationnelles	(14.770.838.701,69)	(12.077.104.580,75)	(2.693.734.120,94)	22%
Résultat Opérationnel	(17.267.578.599,77)	(13.121.316.668,10)	(4.146.261.931,67)	32%
Produits financiers	25.145.152.065,60	47.249.981.906,53	(22.104.829.840,93)	(47%)
Charges financières	(85.457.592.956,95)	(8.657.417.483,67)	(76.800.175.473,28)	887%
Résultat avant Impôt	(77.580.019.491,12)	25.471.247.754,76	(103.051.267.245,88)	(405%)
Impôts exigibles sur résultats	-	-	-	-
Impôts différés	-	-	-	-
Résultat net des activités ordinaires	(77.580.019.491,12)	25.471.247.754,76	(103.051.267.245,88)	(405%)
Charges extraordinaires	-	-	-	-
Produits extraordinaires	-	-	-	-
Résultat net de l'exercice	(77.580.019.491,12)	25.471.247.754,76	(103.051.267.245,88)	(405%)

**FONDATION POUR LES AIRES PROTEGEES
ET LA BIODIVERSITE DE MADAGASCAR**
Tableaux de flux de trésorerie
 aux 31 Décembre
 (Méthode directe)
 (Montants exprimés en Ariary)

	2022	2021
Flux de trésorerie liés aux activités opérationnelles		
Encaissement reçus (clients et autres débiteurs)	4.728,06	-
Sommes versées (fournisseurs, personnel et autres créiteurs d'exploitation)	(3.777.754.546,64)	(4.000.830.937,21)
Intérêts et autres frais financiers payés	(953.040.789,65)	(748.563.696,62)
Subventions reçues	-	-
Subventions accordées	(14.533.384.970,45)	(11.179.651.034,77)
Flux de trésorerie liés à des événements extraordinaires	-	-
Flux de trésorerie net provenant des activités opérationnelles	<u>(19.264.175.578,68)</u>	<u>(15.929.045.668,60)</u>
Flux de trésorerie liés aux activités d'investissement		
Décaissements sur acquisition d'immobilisations incorporelles et corporelles	(158.767.616,72)	(143.768.160,59)
Encaissements sur cessions d'immobilisations incorporelles et corporelles	-	-
Décaissements sur acquisition d'immobilisations financières	-	-
Encaissements sur cessions d'immobilisations financières	-	-
Intérêts encaissés sur placements financiers	(60.314.570.831,60)	38.614.520.824,38
Dividendes et quote-part de résultats reçus	-	-
Flux de trésorerie net provenant des activités d'investissement	<u>(60.473.338.448,32)</u>	<u>38.470.752.663,79</u>
Flux de trésorerie liés aux activités de financement		
Encaissements suite à l'émission d'actions	-	-
Encaissements suite au déblocage des endowments funds	68.579.592.568,05	135.507.018.075,80
Fonds reçus des bailleurs	1.185.813.872,80	1.722.127.374,54
Encaissement provenant d'emprunts	-	-
Émission d'emprunts ou d'autres dettes assimilées	-	-
Flux de trésorerie net provenant des activités de financement	<u>69.765.406.440,85</u>	<u>137.229.145.450,34</u>
Variation de trésorerie de la période	<u>(9.972.107.586,15)</u>	<u>159.770.852.445,53</u>
Trésorerie et équivalents de trésorerie à l'ouverture de l'exercice	558.330.015.912,69	398.559.163.467,16
Trésorerie et équivalents de trésorerie à la clôture de l'exercice	<u>548.357.908.326,54</u>	<u>558.330.015.912,69</u>
Variation de trésorerie de la période	<u>(9.972.107.586,15)</u>	<u>159.770.852.445,53</u>

**FONDATION POUR LES AIRES PROTÉGÉES
ET LA BIODIVERSITÉ DE MADAGASCAR**

**Tableau de variation des capitaux propres
aux 31 Décembre
(Montants exprimés en Ariary)**

	<u>Dotations en capital</u>	<u>Fonds reçus des bailleurs de fonds</u>	<u>Dépenses cumulées de fonctionnement</u>	<u>Autres capitaux propres</u>	<u>Résultat</u>	<u>Total</u>
Solde au 31 Décembre 2020	<u>251.842.856.638,08</u>	<u>14.148.460.922,42</u>	<u>(13.909.158.876,53)</u>	<u>115.725.210.501,79</u>	<u>33.709.824.903,76</u>	<u>401.517.194.089,52</u>
Changement de méthode comptable	-	-	-	-	-	-
Correction d'erreurs	-	-	-	-	-	-
Autres produits et charges	-	-	-	-	-	-
Affectation résultat & report à nouveau	-	-	-	33.709.824.903,76	(33.709.824.903,76)	-
Opération en capital	204.077.751.588,85	1.722.388.471,11	(1.501.244.074,71)	23.481.218,87	-	204.322.377.204,12
Résultat net de l'exercice 2021	-	-	-	-	<u>25.471.247.754,76</u>	<u>25.471.247.754,76</u>
Solde au 31 Décembre 2021	<u>455.920.608.226,93</u>	<u>15.870.849.393,53</u>	<u>(15.410.402.951,24)</u>	<u>149.458.516.624,42</u>	<u>25.471.247.754,76</u>	<u>631.310.819.048,40</u>
Changement de méthode comptable	-	-	-	-	-	-
Correction d'erreurs	-	-	-	-	-	-
Autres produits et charges	-	-	-	-	-	-
Affectation résultat & report à nouveau	-	-	-	25.471.247.754,76	(25.471.247.754,76)	-
Opération en capital	8.859.055,00	1.185.813.872,80	(1.316.520.946,15)	3.285.388,75	-	(118.562.629,60)
Résultat net de l'exercice 2022	-	-	-	-	<u>(77.580.019.491,12)</u>	<u>(77.580.019.491,12)</u>
Solde au 31 Décembre 2022	<u>455.929.467.281,93</u>	<u>17.056.663.266,33</u>	<u>(16.726.923.897,39)</u>	<u>174.933.049.767,93</u>	<u>(77.580.019.491,12)</u>	<u>553.612.236.927,68</u>

Delta Audit

Delta Audit Associés

Immeuble Tsimahafotsy
Lot III 100 PL Bis
Rue Ratovo R. Henri
Mahamasina
Antananarivo 101
Madagascar

PO Box 241

Tel : +00 (261) 20 22 278 31
+00 (261) 20 22 653 73
Fax : +00 (261) 20 22 210 95
E-mail : deltadt@deltaaudit.mg
deltadt@moov.mg
Site web : www.deltaaudit.com
NIF : 3000006925
Stat : 69 202 11 1994 000 813
RCS : 2003 B 00140

Aux Administrateurs et au Directeur Exécutif
de la Fondation pour les Aires Protégées et la
Biodiversité de Madagascar (FAPBM)

Rapport spécial

du Commissaire aux comptes
relatifs aux articles 18 et 19 de la Loi 2004-014 du 19 Août 2004
Exercice clos au 31 Décembre 2022

Mesdames, Messieurs,

Nous n'avons été informés d'aucune opération réalisée au cours de l'exercice 2021 entrant dans le cadre des articles 18 et 19 ci-dessous de la loi n° 2004-014 du 19 Août 2004 portant refonte du régime des Fondations à Madagascar et n'avons identifié aucune opération s'y rapportant dans les comptes financiers au 31 Décembre 2022.

Selon l'Article 18 : La Fondation ne peut accorder de prêts, de découverts en compte courant, de subventions ni de libéralités directement ou par personne interposée aux membres du Conseil d'Administration, de la direction exécutive, aux Commissaires aux Comptes ou aux gestionnaires de fonds.

De même, la Fondation ne peut se porter caution ni donner aval à des engagements pris par eux envers les tiers. Cette interdiction s'étend aux conjoints, aux parents et alliés jusqu'au quatrième degré inclus.

Les actes pris en violation des interdictions édictées aux alinéas précédents sont nuls et de nul effet.

Les bénéficiaires et les auteurs de tels actes sont passibles de dommages-intérêts envers la Fondation sans préjudice des sanctions disciplinaires.

Selon l'Article 19 : Les contrats de prestation de services conclus entre les Fondateurs/donateurs ou leurs représentants et la Fondation sont soumis à l'autorisation préalable du Conseil d'Administration et communiqués aux Commissaires aux Comptes qui établissent un rapport spécial à ce titre. Tous les bailleurs/ donateurs de la Fondation concernée sont destinataires de ce rapport spécial.

Antananarivo, le 25 Avril 2023
Le Commissaire aux comptes
Delta Audit


Denis RATSIMANDRESY
Partner

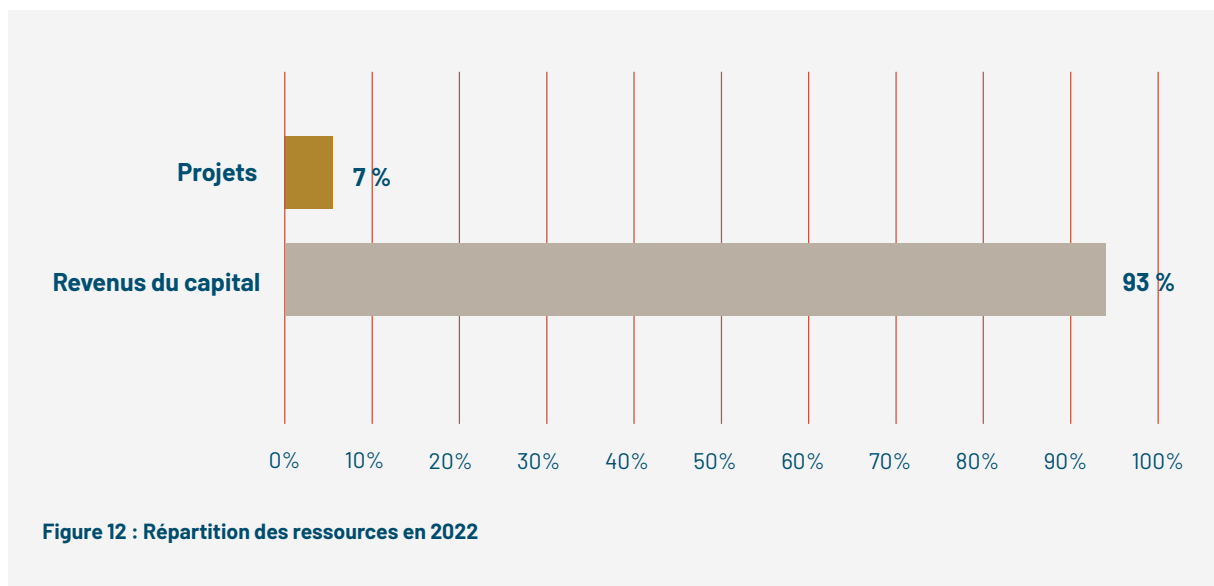
Audit.Tax.Advisory

7.2. ÉVOLUTION FINANCIÈRE 2022

1- ÉVOLUTION DES RESSOURCES DE LA FAPBM :

Les ressources principales de la FAPBM restent les revenus du capital, qui se sont élevés à 4,2 millions USD en 2022.

En addition aux revenus du capital, les quatre projets gérés, GEF6-AMP, Offset QMM, Lemurs Portal, et le projet de conservation des forêts de baobabs de l'Ouest, ont apporté des ressources supplémentaires pour 333 200 USD.



LES RESSOURCES MISES À LA DISPOSITION DE LA FAPBM AU TITRE DE L'ANNÉE 2022 ONT CONNU UNE HAUSSE DE 6 % PAR RAPPORT À L'ANNÉE 2021 :

	2021	2022	VARIATION
REVENUS DU CAPITAL	3 810 009	4 199 978	+10 %
PROJETS	481 579	333 200	-31 %
TOTAL	4 291 606	4 533 179	+6 %

Tableau 10 : Évolution des ressources en USD (2021-2022)



2- ÉVOLUTION DES EMPLOIS LOCAUX 2022

Les emplois locaux de l'année 2022 ont connu une hausse de 10 % par rapport à l'année 2021. L'utilisation des financements sur revenus du capital (subventions annuelles des AP, appui exceptionnel, FIS, FAR AP, Réforme Cadre de Gestion Environnemental et sociale - CGES)¹¹ ont connu une augmentation significative de 32 % (de 2,59 millions USD en 2021 à 3,42 millions USD en 2022).

	2021	2022	VARIATION
FINANCEMENT SUR REVENUS DU CAPITAL	2 588 784	3 428 615	+32 %
FINANCEMENT DES AP SUR SINKING FUND KFW	474 964	158 377	-67 %
MISE EN ŒUVRE DES PROJETS	400 063	293 454	-27 %
CHARGES LOCALES DE FONCTIONNEMENT	526 943	542 106	+3 %
INVESTISSEMENTS	49 815	36 074	-28 %
TOTAL	4 040 569	4 458 626	+10 %

Tableau 11 : Évolution des emplois locaux en USD (2021-2022)

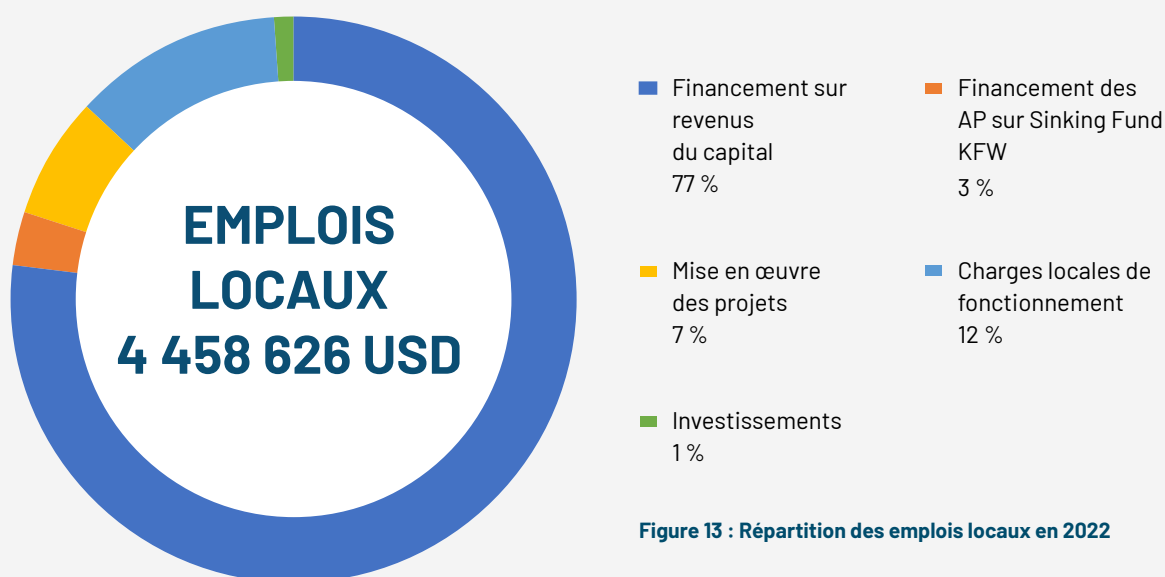


Figure 13 : Répartition des emplois locaux en 2022

En 2022, 87 % des emplois locaux sont allés au financement des AP, tandis que 12 % ont servi aux charges locales de fonctionnement et 1 % aux investissements.



3- CHARGES LOCALES DE FONCTIONNEMENT DE LA FAPBM

Les charges locales de fonctionnement de la FAPBM ont augmenté de 3 % en 2022 :

	2021	2022	VARIATION
CHARGES DE PERSONNEL	241 297	280 699	+16 %
CHARGES ADMINISTRATIVES	59 870	71 216	+19 %
CONSEIL D'ADMINISTRATION (CA) ET COMITÉS	19 426	14 936	-23 %
FORMATION	215	434	+102 %
CONSULTANCE	62 135	15 633	-75 %
MISSIONS INTERNATIONALES	59 776	34 335	-43 %
MISSIONS SUR SITE	28 939	39 387	+36 %
ATELIERS	11 165	21 408	+92 %
COMMUNICATION	44 121	44 411	+1 %
LEVÉE DE FONDS	-	19 627	-
TOTAL	526 943	542 106	+3%

Tableau 11 : Évolution des charges locales en USD (2021-2022)

LES CHARGES LOCALES SE RÉPARTISSENT COMME SUIT :

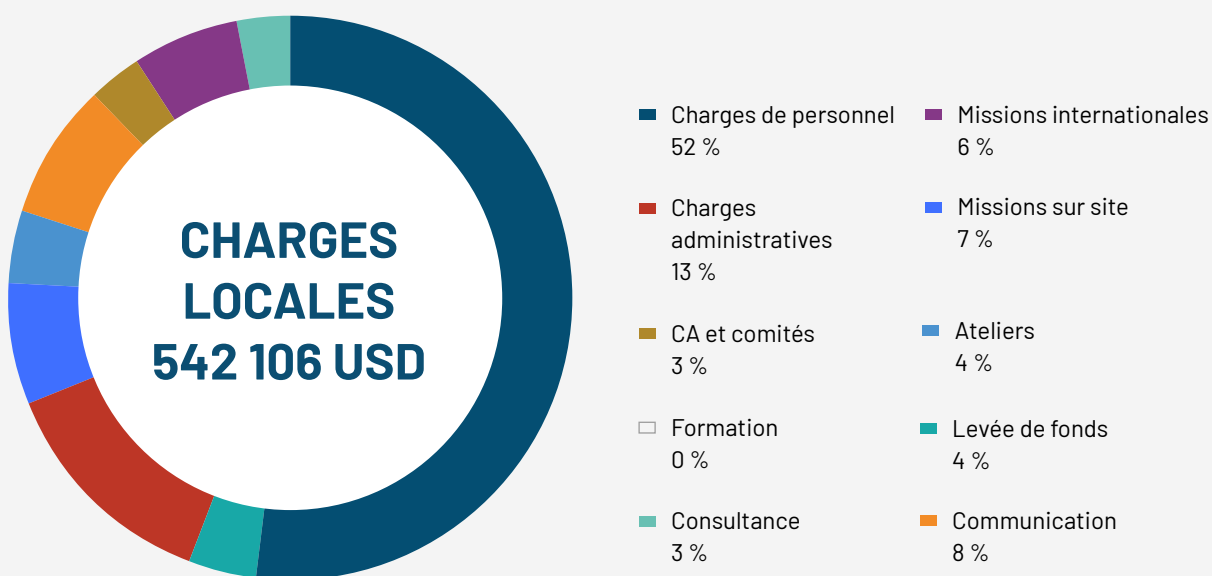


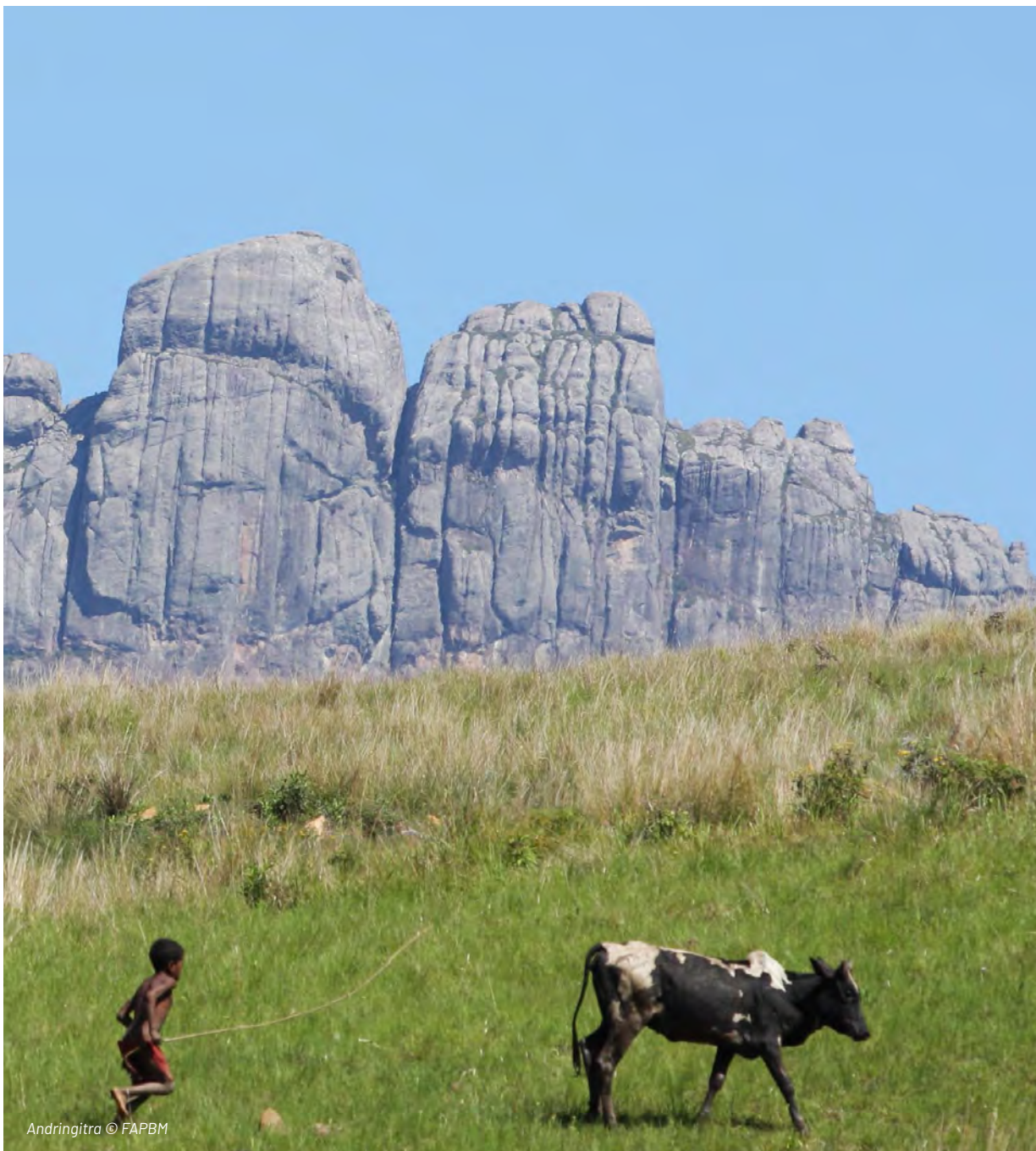
Figure 14 : Répartition des charges locales en 2022

4- FRAIS DE GESTION DES AVOIRS À L'EXTÉRIEUR

Le tableau ci-dessous montre que les frais engendrés pour gérer le patrimoine représentent 0,43 % de la valeur du patrimoine. En 2021, ces frais s'élevaient à 0,44 %.

	MONTANT
COMMISSION (CUSTODY, GESTION, TRANSACTION ET CONSEILS)	606 681
PATRIMOINE MOYEN DE LA PÉRIODE	140 052 614
FRAIS EN %	0,43 %

Tableau 12 : Frais de gestion des avoirs à l'extérieur en USD en 2022



8.1. UNE INITIATIVE NÉCESSAIRE : LA COALITION POUR LES AP DE MADAGASCAR

La Coalition pour les Aires Protégées de Madagascar puise son origine dans les discussions tenues entre les gestionnaires des AP et le Ministère de l'Environnement et du Développement Durable le 7 Octobre 2022. La FAPBM a suscité la création de la Coalition pour les Aires Protégées de Madagascar, dont l'objectif est de conjuguer les efforts des gestionnaires d'AP, des bailleurs de fonds et des ministères en charge de la protection de l'environnement afin d'améliorer le financement et la gestion des AP de Madagascar. Les actions de 2022 se sont concentrées sur le renforcement de capacités des responsables de communication des membres de la Coalition.



Atelier de renforcement des capacités des responsables des membres de Coalition des aires protégées de Madagascar © FAPBM

8.2. UNE ÉVALUATION DE LA CONTRIBUTION ÉCONOMIQUE DES AP

La FAPBM et MNP ont diligenté une étude visant à valoriser la contribution économique des AP de Madagascar, avec l'appui financier de la KfW et de l'USAID. Compte tenu de l'intérêt suscité par les résultats de celle-ci, la FAPBM a élaboré un livre blanc intitulé ["Nos AP sont vitales pour notre développement"](#). Ce livre blanc a été conçu pour servir de plaidoyer en faveur des aires protégées de Madagascar et s'adresse à toutes les composantes de la population.



8.3. POUR UN SOUTIEN INTERNATIONAL ACCRU EN FAVEUR DES AP DE MADAGASCAR



1- PARTICIPATION À L' UICN AFRICAN PROTECTED AREAS CONGRESS (APAC)

La FAPBM a participé au premier Congrès des Aires Protégées d'Afrique, l'APAC, qui s'est tenu à Kigali (Rwanda) du 18 au 22 juillet 2022.

Invité à prendre part à plusieurs panels, le Directeur Exécutif Alain Liva Raharijaona a, à plusieurs reprises, souligné l'urgence d'accroître les financements en faveur des pays dont la biodiversité est exceptionnelle, mais qui est menacée. Il a avancé le financement durable à travers les Fonds fiduciaires de conservation et la mobilisation du secteur privé comme pistes prioritaires.



3- APPUI À LA PARTICIPATION À LA COP27- CHANGEMENT CLIMATIQUE ET À LA COP15- CONVENTION POUR LA DIVERSITÉ BIOLOGIQUE

La FAPBM a soutenu la participation de la délégation malgache, notamment le Ministère de l'Environnement et du Développement Durable, à la COP27 - Changement Climatique (CC) qui s'est déroulée à Sharma el-Cheick (Egypt) du 6 au 18 novembre. Parmi les décisions importantes de la COP 27-CC, figurent **la mise en place d'un fonds sur les pertes et dommages ainsi que l'appel à mobilisation de fonds en faveur des pays en développement.**

La FAPBM a également soutenu la visibilité de Madagascar à la COP15-Convention pour la diversité biologique, qui s'est déroulée du 7 au 19 décembre 2022 à Montréal (Canada). Cette dernière a notamment abouti à **l'adoption du nouveau cadre mondial pour la Biodiversité et la mobilisation davantage de ressources pour réaliser ces engagements, qui a donné suite à création d'un Fonds dédié à la Biodiversité Mondiale.**



2- PARTICIPATION À L'ASSEMBLÉE GÉNÉRALE DE CAFÉ

La FAPBM a été représentée par son Directeur Exécutif, Alain Liva Raharijaona, à la 12^e Assemblée générale du Consortium Africain des Fonds Environnementaux (CAFÉ).

L'événement s'est déroulé du 12 au 16 septembre 2022 à Douala (Cameroun). Il a réuni les 19 membres du Consortium issus de 20 pays, ainsi que des représentants de RedLAC (Consortium des Fonds Environnementaux d'Amérique Latine), l'homologue de CAFÉ en Amérique Latine.

Les membres de CAFÉ ont bénéficié d'une formation de deux jours en blended finance. Le blended finance, ou financement mixte, constitue une approche innovatrice pour accroître les financements des AP. Il s'agit de mixer subventions et financements concessionnels avec des financements qui suivent les règles conventionnelles du marché et des financements privés.



Lancement du Groupe de travail de l'IUCN sur la finance durable durant l'APAC © FAPBM

09 GOUVERNANCE DE LA FAPBM

1- RÉVISION DU MANUEL DE FINANCEMENT

En tant que bailleur, la FAPBM souhaite suivre adéquatement les impacts de ses financements et s'assurer de la pertinence, de l'efficacité et de l'efficience des fonds alloués. Les procédures pour ce faire sont contenues dans un Manuel de financement dont la dernière version datait de 2010. Une révision du Manuel a été réalisée en 2022 afin d'améliorer le processus d'octroi des financements.

2- CHANGEMENTS DANS LE CONSEIL D'ADMINISTRATION EN 2022

Suite à la démission de Dimbindraibe Ratafika, devenu député, Alexis Befeno a été coopté pour compléter le Conseil d'administration de la FAPBM. Par ailleurs, la fonction de Vice-président du Conseil d'Administration a été assurée par Bruno Rajaspera à partir du 20 octobre 2022.

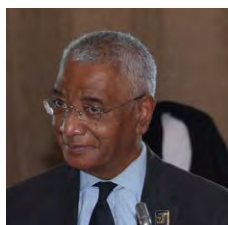
AU 31 DÉCEMBRE 2022, LE CONSEIL D'ADMINISTRATION DE LA FAPBM ÉTAIT COMPOSÉ COMME SUIT :



Nanie RATSIFANDRIHAMANANA
(Présidente), Directrice
Pays de WWF - Madagascar



Bruno Tsing Yat RAJASPERA
(Vice-Président), Directeur
pays p.i. de Conservation
International Madagascar



Fredy Rajaonera ANDRIAMBELO
(Trésorier), Directeur Général
Adjoint de la Chocolaterie
Robert, ancien Président du
Syndicat des Industries de
Madagascar



Alexis BEFENO
Expert financier



Eric RAKOTO-ANDRIATSILAVO
Secrétaire National du Projet
Pôles Intégrés de Croissance
(PIC) de la Banque Mondiale



Hanta Zo RAKOTOVAO
(Présidente du Comité
d'audit), Chef de Département
juridique et réglementaire
chez Orange Madagascar



Hary Tiana RAHAINGOALISON
(Présidente du Comité
de levée de fonds),
Agronome, Spécialiste en
coordination et suivi des
projets internationaux sur
Madagascar



James RANAIVOSON
(Président du Comité
d'investissement), Ancien
conseiller de Direction
de la Banque Européenne
d'Investissement



Mamitiana ANDRIAMANJATO
(Président du Comité de
financement), Ancien
Directeur du Financement
durable, spécialiste du
changement climatique
et de REDD+

3- COMPOSITION DE LA DIRECTION EXÉCUTIVE

AU 31 DÉCEMBRE 2022, LA FAPBM COMPTAIT 21 COLLABORATEURS, DONT :



Alain Liva RAHARIJAONA

Directeur exécutif ;

Diplômé en Économie Internationale de l'Université de Paris Sorbonne et d'Études Supérieures de Gestion de l'Université de Paris-Dauphine, ancien diplomate



Onintsoa RANDRIANAIVO

Responsable Financière ;

Diplômée en Finances de l'Institut National de Comptabilité et d'Administration d'Entreprises (INSCAE) et en Gestion Publique de l'École Nationale d'Administration de Madagascar (ENAM)



Ranto RANDRIANTSOA

Responsable des financements ;

Ingénieur forestier de l'École Supérieure des Sciences Agronomiques (Université d'Antananarivo)



Evah RALALARISOA

Responsable Contrôle Interne ;

Diplômée en Finances et Comptabilité de l'Université d'Antananarivo



Serge RATSIRAHONANA

Responsable Suivi-évaluation ;

Biologiste diplômé en Anthropologie économique de Stony Brook University, New York



Vola RAJAOFERA

Responsable Administrative et Ressources Humaines ;

Diplômée en Contrôle de Gestion et Audit Opérationnel de l'INSCAE



Roda OPERMAN

Responsable Communication et Plaidoyer ;

Diplômée en Stratégies Marketing de l'INSCAE et de l'Institut d'Administration d'Entreprises (IAE) Poitiers



Elysabeth RAZANAMIARANA

Consultante chargée du suivi du projet GEF6 Aires Marines Protégées ;

Diplômée en Droit et Sciences Sociales de l'Université de Tuléar



Lova TRUONG

Consultante chargée du projet Lemurs Portal ;

Diplômée en Management environnemental de l'Institut Supérieur en Sciences de l'Environnement et de Gestion (ISSEG).



MESSAGE DU
Président
DU CONSEIL
D'ADMINISTRATION
ENTRANT



Bruno **RAJASPERA**

En 2022, la FAPBM marque une phase de croissance importante avec une augmentation significative de son capital, atteignant les 140,5 millions de USD, permettant de financer plus d'AP, avec un rôle essentiel dans la prise en charge des salaires et des frais de gestion du réseau MNP. La FAPBM a été fière de financer 48 AP sous forme de subventions, représentant près de 4 181 000 ha, d'apporter un appui à plus de 35 000 bénéficiaires en activités de développement, et de préserver les services écosystémiques essentiels au bénéfice de 4,2 millions de personnes dans les zones périphériques de ces AP. Nous en sommes très reconnaissants envers nos contributeurs.

2023 s'annonce charnière. Plus que jamais, les ressources et des appuis de la FAPBM sont nécessaires, afin de pouvoir renforcer la présence physique auprès des communautés locales, d'être plus résilient surtout en cette année électorale à Madagascar, et à être très proactif dans la lutte contre les feux. A cet effet, la FAPBM a mis en place et testé le mécanisme du FU au niveau des AP, pour permettre d'apporter une réponse immédiate et efficace aux problèmes de feux de brousse et de forêts.

La FAPBM poursuit son soutien à l'ensemble du SAPM en intensifiant les efforts de mobilisation de financements internationales et locales, avec de nouveaux contributeurs, en diversifiant les investissements tant à l'étranger qu'à Madagascar, pour démontrer plus d'impacts.

La FAPBM s'engage davantage dans le plaidoyer pour un contexte légal et politique favorable aux investissements au niveau des AP.

Rejoignez dès à présent notre plaidoyer pour les personnes et la nature.

11.1. L'INDICE D'INTÉGRITÉ BIOLOGIQUE (IBI)

L'IBI est un indice synthétique mettant en relation l'intégrité physique des habitats naturels des AP et l'état de conservation des espèces cibles (abondance et/ou densité). Sa valeur varie de 0 à 5 qui est le meilleur niveau.

Une cible de conservation est un élément de la biodiversité nécessitant un suivi particulier en raison de son caractère exceptionnel ou de son niveau de menace.

Une cible peut être une espèce importante ou un habitat particulier. Dans le cas où la cible est un habitat, son contenu constitue des cibles intégrées. Ces cibles servent d'indicateurs pour la santé écologique de l'AP et leur conservation assurera la conservation de toute la biodiversité représentative de l'AP.

Le calcul de cet indice d'intégrité biologique peut également faire intervenir les valeurs des services écosystémiques tels que l'eau potable ou l'eau d'irrigation, l'évitement des éboulements ou l'ensablement des champs de culture...

Actuellement, la FAPBM envisage d'intégrer l'évaluation de ces services écosystémiques dans le calcul de l'IBI, en collaboration avec ses partenaires techniques au niveau national et international.



Sloanea rhodanta (Parker) © WWF

11.2. PRÉSENTATION DES AP SOUTENUES PAR LA FAPBM



AGNALAZAHA (MBG)

LOCALISATION : Province Fianarantsoa ; Région Atsimo Atsinanana ; District Farafangana.

CIBLES DE CONSERVATION : Forêt littorale, *Eulemur cinereiceps* – *Varikamena*, *Asteropeia micraster* – *Manokimena*, *Cryptocarya velutina* – *hazotavolo*.

VALEUR ÉCONOMIQUE : L'AP d'Agnalazaha est une des dernières forêts littorales dans cette partie de l'île. Les principales fonctions écologiques de ces forêts littorales résident dans la stabilisation du sol, très fragile et instable dans cette région. Elle retient également l'eau des fleuves et rivières, pour les populations riveraines et les champs de culture, avant qu'ils se déversent dans l'océan.

L'AP d'Agnalazaha est accessible par la route nationale n°45 reliant Farafangana à Vangaindrano. Elle présente un grand potentiel touristique.

SURFACE : 2 745 ha



ANALALAVA (MBG)

LOCALISATION : Province Toamasina ; Région Atsinanana ; District Toamasina II.

CIBLES DE CONSERVATION : Forêt dense humide de basse altitude, lémurien, plantes menacées.

VALEUR ÉCONOMIQUE : La forêt fournit les matières premières pour l'artisanat et la vannerie qui procurent des revenus non négligeables aux ménages.

La forêt est la source de plusieurs rivières qui assurent l'irrigation des rizières des bas-fonds.

SURFACE : 229 ha



AMBATOVAKY (MNP)

LOCALISATION : Province Toamasina ; Région Analanjirifo ; District Soanierana Ivongo.

CIBLES DE CONSERVATION : Forêt dense humide de basse altitude (314 à 800 m), forêt dense humide de moyenne altitude (800 à 1175 m) et *Indri indri*, *Propithecus diadema diadema* et *Varecia variegata variegata*.

VALEUR ÉCONOMIQUE : De nombreux cours d'eau prennent leurs sources dans la Réserve d'Ambatovaky qui constitue un véritable château d'eau pour toute la région environnante.

SURFACE : 78 139 ha



ANDRAFIAMENA ANDAVAKOERA (FANAMBY)

LOCALISATION : Province Antsiranana ; Région Diana ; Districts Antsiranana II et Ambilobe.

CIBLES DE CONSERVATION : forêts, *Propithecus perrieri*, *Adansonia perrieri*, *Adansonia madagascariensis*.

VALEUR ÉCONOMIQUE : Offre une opportunité de revenus supplémentaires aux ménages grâce au tourisme.

SURFACE : 73 319 ha



AMBODIVAHIBE (CONSERVATION INTERNATIONAL)

LOCALISATION : Province Antsiranana ; Région Diana ; District Antsiranana II.

CIBLES DE CONSERVATION : Récifs coralliens, mangroves, zones d'herbier, les chauves-souris *Pteropus rufus* ; les tortues marines : *Eretmochelys imbricata*, *Chelonia mydas*.

VALEUR ÉCONOMIQUE : Les ressources halieutiques constituent un moyen de subsistance pour la population riveraine du parc. La NAP d'Ambodivahibe ravitaille une grande partie des produits halieutiques (poissons, crevettes, crabes, poulpes) du marché de la ville d'Antsiranana.

SURFACE : 39 794 ha



ANDRANOMENA (MNP)

LOCALISATION : Province Toliara, Région Menabe, District Morondava.

CIBLES DE CONSERVATION : Forêt dense sèche.

VALEUR ÉCONOMIQUE : La réserve constitue avec le parc national de Kirindy Mité un régulateur du climat de la région ainsi qu'un réservoir génétique de biodiversité.

SURFACE : 6 420 ha

**ANDRINGITRA (MNP)**

LOCALISATION : Province Fianarantsoa ; Régions Haute Matsiatra et Ihorombe ; Districts Ambalavao et Ivohibe.

CIBLES DE CONSERVATION : Forêt dense humide de basse altitude (650–800 m), Forêt dense sclérophylle de montagne (1800–2000 m), *Eulemur cinereiceps*, *Ravenea glauca*.

VALEUR ÉCONOMIQUE : Le Parc National d'Andringitra abrite de nombreuses sources d'eau irriguant les plaines du plateau d'Ihorombe jusque dans le Sud de Madagascar. Il cache de nombreuses chutes d'eau et de cascades, de grottes sacrées et de piscines naturelles.

SURFACE : 31 160 ha

**ANKARANA (MNP)**

LOCALISATION : Province Antsiranana ; Région Diana ; District Ambilobe.

CIBLES DE CONSERVATION : Forêt dense sèche, Canyons et Tsingy et son peuplement.

VALEUR ÉCONOMIQUE : Les activités d'aménagement, d'entretien et de maintien de la biodiversité alimentent les manques à gagner de la population riveraine par l'emploi de la main d'œuvre locale.

L'écotourisme multiplie les filières porteuses et les sources de revenus pour la population, une partie du droit d'entrée aux AP (DEAP) permet à la communauté riveraine de bénéficier de microprojets et d'activités génératrices de revenus.

SURFACE : 18 225 ha

**ANDOHAEHA (MNP)**

LOCALISATION : Province Toliara ; Région Anosy ; Districts Amboasary Atsimo et Taolagnaro.

CIBLES DE CONSERVATION : Forêt humide de basse altitude, forêt humide de moyenne altitude, forêt de transition, Haut fourré à *Didiereaceae* et *Euphorbia*.

VALEUR ÉCONOMIQUE : Le parc représente un réservoir d'eau pour l'ensemble des zones d'Anosy, Androy et Atsimo Atsinanana : il couvre les besoins en eau des populations aux alentours ainsi que l'irrigation des champs de culture de trois vastes zones de production agricole (vallée de Manampanihy, bassin d'Amboasary et plaines aux alentours d'Isaka).

SURFACE : 76 140 ha

**ANKARAFANTSIKA (MNP)**

LOCALISATION : Province Mahajanga ; Région Boeny ; District Ambato Boeny et Marovoay.

CIBLES DE CONSERVATION : Forêt dense sèche semi-caducifoliée sur sable, Forêts marécageuses (Raphières ; Frap), Lacs permanents, Lémuriens diurnes (*Prophithecus coquereli*, *Eulemur mongoz*), Lémurien nocturne (*Avahi occidentalis* *Lepilemur edwardsi*).

VALEUR ÉCONOMIQUE : Le parc régule le cycle de l'eau qui irrigue les plaines rizicoles de Marovoay, un des greniers à riz de Madagascar et les zones périphériques jusqu'à Soalala et Besalampy.

C'est un parc national accessible avec de nombreux attraits touristiques. Ce sont des opportunités de revenus supplémentaires pour les communautés grâce à l'écotourisme.

SURFACE : 136 513 ha

**ANJANAHARIBE-SUD (MNP)**

LOCALISATION : Province Antsiranana ; Régions SAVA et Sofia ; Districts d'Andapa, Bealanana et Befandriana Nord.

CIBLES DE CONSERVATION : Forêt dense humide de moyenne altitude, Indri indri

VALEUR ÉCONOMIQUE : La réserve assure le rôle de source hydrologique alimentant les bassins de la région, et de protection des réseaux hydrographiques irriguant la grande superficie de riziculture de la cuvette d'Andapa. Elle joue également un rôle important dans la régulation du climat de la région.

SURFACE : 26 903 ha

**ANKIVONJY (WCS)**

LOCALISATION : Province Antsiranana ; Région Diana ; District Ambanja.

CIBLES DE CONSERVATION : les mammifères marins (baleine et dauphin), les tortues marines, les raies et requins, les récifs coralliens, les mangroves

VALEUR ÉCONOMIQUE : Ankivonjy présente une forte valeur paysagère. Les activités de pêche et les activités touristiques constituent une source de revenu pour la population autour de l'Aire Protégée.

SURFACE : 139 409 ha

**ANTREMA (MNHN)**

LOCALISATION : Province Mahajanga ;
Région Boeny ; District Mitsinjo.

CIBLES DE CONSERVATION : Zones à raphières, mangroves, forêt dense sèche semi-caducifoliée, *Propithecus coronatus*, *Eulemur fulvus rufus*, *Eulemur mongoz*, *Microcebus murinus* et *Lepilemur edwardsi*

VALEUR ÉCONOMIQUE : L'AP fournit les matières premières utilisées localement pour la vannerie qui est la principale activité génératrice des revenus des femmes.

Les pêches maritimes représentent les principales sources de revenus des populations locales dans cette région.

SURFACE : 20 620 ha

**BAIE DE BALY (MNP)**

LOCALISATION : Province Mahajanga ;
Région Boeny ; District Soalala.

CIBLES DE CONSERVATION : Forêts denses sèches avec ses cibles intégrées, *Astrochelys yniphora*, lémuriens diurnes

VALEUR ÉCONOMIQUE : Le parc constitue un réservoir d'eau pour la riziculture et un réservoir en ressources halieutiques qui permettent à la population d'en tirer des bénéfices en tant que sources de revenus.

La zone raphière soumise à un cahier de charges (CUA) fournit les matières premières pour la population, dont la vente des produits constitue une source de revenus.

SURFACE : 57 418 ha

**AIRE PROTÉGÉE DU MENABE ANTIMENA - APMA (FANAMBY, CNFEREF, DURRELL)**

LOCALISATION : Province Toliara ; Région Menabe ;
Districts Morondava et Belo/Tsiribihina.

CIBLES DE CONSERVATION : forêt dense sèche, mangrove, lacs (Bedo et Kimanomby), *Microcebus berthae* (le plus petit primate du monde), *Lepilemur ruficaudatus*, *Hypogeomys antimena*, *Pyxis planicauda*, communautés d'oiseaux d'eau, *Adansonia grandidieri*, *Hazomalania voyroni*, *Diospyros spp.*, *Dalbergia spp.* et *Santalina madagascariensis*.

VALEUR ÉCONOMIQUE : Offre des revenus supplémentaires pour la population grâce à l'écotourisme dans la réserve spéciale d'Andranomena et au Centre National de Formation, d'Etude et de Recherche sur l'Environnement et Foresterie (CNFEREF). Existence d'une association de sculpteurs valorisant les bois (précieux) morts dans les zones de droit d'usage dont la filière est bien structurée et rapporte beaucoup aux communautés.

SURFACE : 210 312 ha

**BEANKA (BCM)**

LOCALISATION : Province Mahajanga ;
Région Melaky ; District Maintirano, Morafenobe.

CIBLES DE CONSERVATION : Forêt dense sèche caducifoliée, forêts de bas-fonds et forêts ripicoles, lémuriens, faune aviaire, reptiles et amphibiens

VALEUR ÉCONOMIQUE : L'AP est un grand réservoir d'eau qui alimente en eau les champs de culture jusque dans les grandes plaines de Maintirano.

Les forêts sont essentielles pour les villageois en leur fournissant différentes plantes médicinales, mais elles servent également d'abris pour les troupeaux de zébus en cas d'attaque des Dahalo (grand banditisme).

SURFACE : 17 000 ha

**BEMARAHA (MNP)**

LOCALISATION : Province Mahajanga ; Région Melaky ; Districts Antsalova et Morafenobe.

CIBLES DE CONSERVATION : Forêt dense sèche sur plateau calcaire, Eulemur rufus, reptiles commercialisés (*Brookesia peramata* et *Uroplatus henkeli*), *Erymnochelis madagascariensis*.

VALEUR ÉCONOMIQUE : C'est le parc national le plus visité dans le SAPM.

Le Parc joue le rôle de château d'eau de toutes les parties en aval du plateau de Bemaraha, on y trouve la plaine de Bemamba qui est l'un des greniers à riz de la région. Il contribue également à la protection des valeurs traditionnelles et culturelles des Sakalava par la présence de tombeaux vazimba dans les gorges de Manambolo.

SURFACE : 157 710 ha

**COMPLEXE MANGOKY IHOTRY - CMI (ASITY)**

LOCALISATION : Province Toliara ; Régions Atsimo Andrefana, Menabe ; Districts Morombe et Manja.

CIBLES DE CONSERVATION : Lac saumâtre d'Ihotry, lacs d'eau douce et marais, forêt dense sèche, mangroves, oiseaux d'eau endémiques menacés, lémuriens diurnes menacés, *Erymnochelys madagascariensis*, *Charadrius thoracicus*

VALEUR ÉCONOMIQUE : Le lac Ihotry et les mangroves constituent une réserve en ressources halieutiques pour les riverains. Les communautés riveraines du littoral et du delta (Andranopasy, Antongo, Mangolovolo, Ambohibe) pratiquent la pêche comme principale activité génératrice de revenus.

Les lacs assurent également l'approvisionnement en eau potable et la reconstitution des eaux souterraines.

Le développement de la vannerie à partir de l'exploitation de satrana (*Bismarkia* spp.), constitue un complément de revenus pour les femmes.

SURFACE : 426 146 ha

**COMPLEXE MAHAVAVY KINKONY - CMK (ASITY)**

LOCALISATION : Province Mahajanga ; Région Boeny ; District Mitsinjo.

CIBLES DE CONSERVATION : Lacs, rivières et marécages, mangrove, forêt dense sèche, râle d'Olivier, poissons endémiques et menacés, oiseaux d'eau, chauve-souris.

VALEUR ÉCONOMIQUE : La mangrove constitue une zone d'importance économique dans le CMK grâce à sa productivité en crevettes, en crabes et poissons. Les communautés à proximité des embouchures (Ampitsopitsoka, Antsakoamanera, Andolomikopaka, Boeny Ampasy et Boeny-Aranta) vivent des produits de la mer et des mangroves.

L'AP assure également l'approvisionnement en eau potable de la population. La potentialité en artisanat avec le raphia est importante. Des activités de développement (activités génératrices de revenus/AGR, développement de filières, ...), d'IEC et de promotion de l'artisanat ont été mises en oeuvre avec des associations locales de femmes. Les produits de cet artisanat sont écoulés actuellement dans les boutiques de Mahajanga.

SURFACE : 302 000 ha

**IBITY (MBG)**

LOCALISATION : Province Antananarivo ; Région Vakinankaratra ; District Antsirabe II.

CIBLES DE CONSERVATION : Bois de tapia, forêt galerie, *Eidolon dupreanum*, *Pteropus rufus*, *Pentachlaena latifolia*, végétation saxicole.

VALEUR ÉCONOMIQUE : La grande importance économique du Massif d'Ibity est due à son rôle de source des ruisseaux et rivières qui irriguent plusieurs milliers d'hectares de rizières aux alentours. Les bas versants du massif servent de lieu de pâturage, de collecte de plantes médicinales et de bois.

Le tourisme, bien qu'à petite échelle, offre également de modestes bénéfices économiques à la population locale.

SURFACE : 6 136 ha

**ISALO (MNP)**

LOCALISATION : Province Fianarantsoa et Toliara ; Régions Ihorombe et Atsimo Andrefana ; District Ihosy.

CIBLES DE CONSERVATION : Forêt rupicole des canyons, forêt sclérophylle de moyenne altitude, forêt dense sèche sur sol alluvionnaire, *Propithecus verreauxi*, *Scaphiophryne gottlebei*.

VALEUR ÉCONOMIQUE : Le parc est un pourvoyeur de recette non négligeable pour MNP grâce à l'écotourisme.

SURFACE : 81 540 ha

**LOKOBÉ (MNP)**

LOCALISATION : Province Antsiranana ; Région Diana ; District Nosy Be.

CIBLES DE CONSERVATION : *Eulemur macaco*, palmiers.

VALEUR ÉCONOMIQUE : Lokobe se trouve irradiée de 12 petits cours d'eau assurant les besoins en eau potable et d'irrigation des populations des alentours. Le parc tient également une place dans le tourisme de la région.

SURFACE : 862 ha

**ITREMO (RBG-KEW)**

LOCALISATION : Province Fianarantsoa ; Région Amoron'i Mania ; District Ambatofinandrahana.

CIBLES DE CONSERVATION : Forêt humide, forêt de tapia et landy be, formation rupicole, orchidées terrestres, oiseaux endémiques (*Anas melleri*, *Aviceda madagascariensis* et *Accipiter madagascariensis*), *Mantella cowanii*, *Propithecus verreauxi*, plantes utiles.

VALEUR ÉCONOMIQUE : Source des rivières qui assurent l'irrigation des rizières dans la totalité des bas-fonds aux alentours de la région d'Ambatofinandrahana.

SURFACE : 24 788 ha

**LOKY MANAMBATO (FANAMBY)**

LOCALISATION : Province Antsiranana ; Région Sava ; District Vohémar.

CIBLES DE CONSERVATION : Forêt dense sèche sclérophylle, forêts denses humides sempervirentes d'altitude, de pentes et basse altitude et semi-décidue, mangroves, forêt littorale, *Aspidostemon trichandra*, *Dalbergia gautieri*, *Combretum nusbaumei*, *Dypsis ambanja*, *Dypsis tokaravina*.

VALEUR ÉCONOMIQUE : Située dans une région à forte potentialité économique, la gestion de l'AP de Loky Manambato a pu mettre au profit des populations locales les bénéfices des cultures de rente par la mise en place de la plateforme Sahanala.

Un centre de pêche a été également construit pour les activités de pêche maritime.

Les retombées économiques sont très conséquentes sur l'économie locale, d'autant plus que le site présente une attraction touristique indéniable.

SURFACE : 250 000 ha

**KIRINDY MITÉ (MNP)**

LOCALISATION : Province Toliara ; Région Menabe ; Districts Manja et Morondava.

CIBLES DE CONSERVATION : Forêt dense sèche (Kirindy-Mité et Andranomena), lacs littoraux saumâtres, mangroves, récifs coralliens, tortues marines.

VALEUR ÉCONOMIQUE : La pêche maritime constitue la principale activité des populations locales.

SURFACE : 202 525 ha

**MAKIRA (WCS)**

LOCALISATION : Provinces Antsiranana, Mahajanga et Toamasina ; Régions Analanjirofo Sava et Sofia ; Districts Andapa, Antalaha, Befandriana Nord, Mandritsara et Maroantsetra.

CIBLES DE CONSERVATION : Forêts denses humides de basse et moyenne altitude, ponts forestiers, lémuriens diurnes et cathéméraux.

VALEUR ÉCONOMIQUE : Le parc est un grand réservoir d'eau pour la région : eau d'irrigation pour les périmètres de culture et eau potable dans les nombreux plans d'eau.

SURFACE : 372 470 ha

**MANANARA-NORD (MNP)**

LOCALISATION : Province Toamasina ; Région Analanjirifo ; District Mananara-Nord.

CIBLES DE CONSERVATION : Forêt dense humide de basse altitude, *Indri indri*, forêt littorale, récifs coralliens

VALEUR ÉCONOMIQUE : Le Parc National constitue un réservoir d'eau pour la région avec une trentaine de sources.

SURFACE : 24 000 ha

**MANDROZO (TPF)**

LOCALISATION : Province Mahajanga ; Région Melaky ; District Maintirano.

CIBLES DE CONSERVATION : Forêt dense sèche, lac Mandrozo, teabony, *Phelsuma klemmeri*, lémurien, *Haliaeetus vociferoides*, *Amaurornis olivieri*, *Erymnochelys madagascariensis*.

VALEUR ÉCONOMIQUE : Le lac Mandrozo attire de nombreux pêcheurs dont 75 % d'entre eux ne s'installent dans la zone que pendant la saison de pêche (7 mois/ an). La pêche contribue à générer des revenus importants aux ménages. La production annuelle de poissons provenant du lac peut atteindre les 400 tonnes de poissons frais (2018-19).

Le lac constitue une source d'eau permanente pour l'agriculture.

SURFACE : 15 145 ha

**MANOMBO (MNP)**

LOCALISATION : Province Mahajanga ; Région Melaky ; Districts Antsalova et Morafenobe.

CIBLES DE CONSERVATION : Forêt dense humide de basse altitude, forêt littorale orientale, *Varecia variegata editorium*, *Eulemur cinereiceps*.

VALEUR ÉCONOMIQUE : L'AP sert de régulateur du cycle de l'eau, les cours d'eau qui traversent la forêt alimentent 300 ha de rizières. L'AP assure également l'approvisionnement en eau de la ville de Farafangana.

SURFACE : 5 320 ha

**MANONGARIVO (MNP)**

LOCALISATION : Province Antsiranana ; Régions DIANA et Sofia ; Districts d'Ambanja et Analalava.

CIBLES DE CONSERVATION : Forêt dense de Sambirano, forêt dense humide sempervirente de moyenne altitude, *Eulemur macaco*.

VALEUR ÉCONOMIQUE : La RS Manongarivo abrite deux grands fleuves, le Sambirano et l'Andranomalaza, qui se déversent dans le canal de Mozambique en offrant de vastes plaines deltaïques à haute potentialité agricole. Elle assure ainsi les besoins en eau potable des populations des communes rurales des alentours et irrigue des champs de culture estimées aux environs de 100 000 ha. La protection des sols et des bassins versants en aval assure les activités agricoles des trois grandes régions productrices - la Sambirano, la Mahavavy et la Sofia.

SURFACE : 51 568 ha

**MAROJEJY (MNP)**

LOCALISATION : Province Antsiranana ; Région Sava ; Districts Andapa et Sambava.

CIBLES DE CONSERVATION : Forêt Dense Humide de basse altitude, *Prophithecus candidus*.

VALEUR ÉCONOMIQUE : Le parc est un régulateur du cycle de l'eau irriguant la cuvette d'Andapa et les zones périphériques.

SURFACE : 60 050 ha

**MAROMIZAHA (GERP)**

LOCALISATION : Province Toamasina ; Région Alaotra-Mangoro ; District Moramanga.

CIBLES DE CONSERVATION : Forêt dense humide de moyenne altitude, lémurien, *Pandanus*, grotte à chauvesouris, orchidées, bois précieux, *Cyathea*.

VALEUR ÉCONOMIQUE : Située sur le bord de la RN2, à proximité des parcs d'Andasibe et d'Analamazaotra, la Réserve de Maromizaha présente les mêmes attraits touristiques. Il reste toutefois à promouvoir ces attraits et les infrastructures touristiques à l'intérieur de la Réserve (circuits et sites de camping).

La Réserve de Maromizaha a fait l'objet de plusieurs reportages aussi bien national qu'international.

La filière apicole commence à prendre une plus grande envergure depuis 2017, ainsi que la pisciculture dont les produits sont écoulés sur les marchés de Moramanga et d'Antananarivo.

La cueillette de plantes médicinales apporte aussi une part non négligeable dans les revenus des ménages.

SURFACE : 1 880 ha

**MAROTANDRANO (MNP)**

LOCALISATION : Province Toamasina ; Région Alaotra Mangoro et Sofia ; District Andilamena et Mandritsara.

CIBLES DE CONSERVATION : Forêt dense humide, espèces de lémuriers diurnes.

VALEUR ÉCONOMIQUE : La Réserve Spéciale de Marotandrano est un château d'eau où plusieurs rivières de la région prennent leurs sources.

SURFACE : 42 200 ha

**MIKEA (MNP)**

LOCALISATION : Province Toliara ; Région Atsimo Andrefana ; Districts Morombe et Toliara II.

CIBLES DE CONSERVATION : Forêt dense sèche de l'Ouest, fourré sur sable et calcaire, plantes très exploitées, faune endémique locale chassée, lémuriers diurnes et nocturnes.

VALEUR ÉCONOMIQUE : Source hydrologique alimentant une partie des bassins de la région et protection des réseaux hydrographiques irriguant la zone périphérique de Mikea.

SURFACE : 184 630 ha

**MASOALA (MNP)**

LOCALISATION : Provinces Antsiranana et Toamasina ; Régions Analanjirofo et Sava ; Districts Antalaha et Maroantsetra

CIBLES DE CONSERVATION : Forêt dense humide de basse altitude, forêt dense humide de moyenne altitude, forêt dense humide de haute altitude, forêt littorale, palmiers rares, récifs coralliens, tortues marines, lémuriers diurnes

VALEUR ÉCONOMIQUE : Protection des réseaux hydrographiques et source d'eau alimentant les bassins de la région et une partie de la cuvette d'Andapa (grenier à riz de la région).

SURFACE : 230 000 ha

**MONTAGNE D'AMBRE (MNP)**

LOCALISATION : Province Antsiranana ; Région Diana ; District Antsiranana II.

CIBLES DE CONSERVATION : Forêt dense humide sempervirente, forêt de transition, lacs de cratère.

VALEUR ÉCONOMIQUE : Le parc national assure la fertilité des plaines qui l'entourent, et protège les bassins-versants situés dans les bas-fonds (la superficie des terrains irrigués autour de la Montagne d'Ambre est d'environ 70 000 ha).

Il assure également l'approvisionnement en eau pour l'agriculture et l'industrie (JIRAMA, STAR, etc.), source de revenus pour les communautés (main d'oeuvre locale, personnel permanent ou saisonnier, guides écotouristiques, etc.), principalement à travers l'écotourisme.

C'est le principal réservoir d'eau de la ville de Diego Suarez.

Le Parc National de Montagne d'Ambre présente beaucoup d'attraits touristiques avec l'existence du port de Diego Suarez pouvant accueillir les grands paquebots.

SURFACE : 30 538 ha

**MIDONGY DU SUD (MNP)**

LOCALISATION : Province Fianarantsoa ; Régions Atsimo Atsinanana et Ihorombe ; Districts Befotaka, Iakora, Midongy Atsimo et Vangaindrano

CIBLES DE CONSERVATION : Forêt dense humide sempervirente de basse altitude et forêt dense humide sempervirente de haute altitude, lémuriers diurnes et *Anas melleri*.

VALEUR ÉCONOMIQUE : De nombreuses rivières prennent leur source dans le Parc National Midongy du Sud. C'est un véritable château d'eau pour toute la région environnante.

SURFACE : 192 198 ha

**MONTAGNE DES FRANÇAIS (SAGE)**

LOCALISATION : Province Antsiranana ; Région Diana ; District Antsiranana II.

CIBLES DE CONSERVATION : Forêt dense sèche, forêt galerie, tsingy, valeurs culturelles, traditionnelles et historiques, *Adansonia suarezensis*, *Diegodendron humbertii*, mammifères endémiques menacés.

VALEUR ÉCONOMIQUE : MDF constitue un château d'eau pour la ville d'Antsiranana. Les activités de tourisme dans l'AP commencent à s'épanouir actuellement avec la construction des circuits touristiques, des sites de camping à l'intérieur même de l'AP. C'est une opportunité de revenus supplémentaires aux populations locales dont quelques membres sont formés en technique de guidage touristique.

SURFACE : 6 049 ha

**NAMOROKA (MNP)**

LOCALISATION : Province Mahajanga, Région Boeny, District Soalala.

CIBLES DE CONSERVATION : Forêt dense sèche caducifoliée sur plateau calcaire, lémurien diurnes.

VALEUR ÉCONOMIQUE : Le parc constitue un réservoir d'eau qui alimente les rivières de Kapiloza et Mandevy qui assurent l'alimentation en eau des plaines entre les trois communes existantes dans le district de Soalala (Soalala, Andranomavo et Ambohipaky) et qui se déversent dans le canal de Mozambique. La disparition du Parc priverait le District de Soalala de son réseau hydrographique qui le rendrait aride et sans intérêt économique.

SURFACE : 22 227 ha

**NOSY MANGABE (MNP)**

LOCALISATION : Province Toamasina, Région Analanjirofo, District Maroantsetra.

CIBLES DE CONSERVATION : Forêt dense humide sempervirente de basse altitude, lémurien diurnes, chauves-souris.

VALEUR ÉCONOMIQUE : Le parc est un pôle d'attraction touristique principal de la région qui fait qu'il contribue dans le développement de l'écotourisme.

SURFACE : 729 ha

**ORONJIA (MBG)**

LOCALISATION : Province Antsiranana ; Région Diana ; District Antsiranana II.

CIBLES DE CONSERVATION : Forêt sèche, vestiges historiques, Flore endémique menacée, lémurien, *Dioscorea orangeana*.

VALEUR ÉCONOMIQUE : La forêt assure le maintien des sources d'eau assurant l'approvisionnement en eau des villages riverains (pour les besoins domestiques).

Faisant partie du Complexe d'Orangea, le paysage d'Oronjia a une très forte potentialité pour l'écotourisme, voire même le tourisme balnéaire.

SURFACE : 1 648 ha

**PIC D'IVOHIBE (MNP)**

LOCALISATION : Province Fianarantsoa, Région Ihorombe, District Ivohibe.

CIBLES DE CONSERVATION : Forêt dense humide de basse et moyenne altitude.

VALEUR ÉCONOMIQUE : La RS est une zone de condensation et de captage d'eau, certaines rivières y prennent leurs sources.

SURFACE : 3 453 ha

**RANOMAFANA (MNP)**

LOCALISATION : Province Fianarantsoa ; Régions Haute Matsiatra et Vatovavy Fitovinany ; Districts Ambohimahaso, Fianarantsoa II et Ifanadiana.

CIBLES DE CONSERVATION : Forêt dense humide de moyenne altitude, forêt dense humide de basse altitude, forêt de bambous, zone marécageuses, *Varecia variegata*, *Hapalemur aureus*, *Hapalemur griseus*, *Anas milleri*, *Sarothrura watersii*, *Pandanus sp*, *Limnogale mergulus*.

VALEUR ÉCONOMIQUE : C'est un des parcs nationaux les plus visités par les touristes dans le réseau des AP gérées par MNP. Ceci constitue une opportunité de revenus pour les ménages grâce au guidage, aux ventes des produits artisanaux ou des produits agricoles, à l'hôtellerie et à la restauration,... Depuis des années, la station thermale attire autant des nationaux que des visiteurs étrangers.

Les rivières constituent une source d'eau potable et permettent l'irrigation des rizières pour les communautés riveraines.

Le Parc abrite et protège le réservoir hydrique de la rivière Namorona qui est essentielle au bon fonctionnement de l'usine hydroélectrique de JIRAMA.

SURFACE : 43 550 ha

**SAHAMALAZA (MNP)**

LOCALISATION : Province Mahajanga ; Région Sofia ; Districts Ambanja et Analava.

CIBLES DE CONSERVATION : Forêt dense sèche de basse altitude, mangrove, Récifs coralliens, *Eulemur flavifrons*, *Threskiornis bernieri*.

VALEUR ÉCONOMIQUE : Le parc constitue un château d'eau pour la riziculture des grandes plaines de cette région de Sofia.

L'existence des ressources halieutiques comme les crabes, les poissons, les crevettes, les holothuries, etc. constitue une potentielle source de revenus pour la population en plus de la consommation.

Opportunité de source de revenus supplémentaires grâce à l'écotourisme.

SURFACE : 26 035 ha

**TSIMEMBO-MANAMBOLOMATY (TPF)**

LOCALISATION : Province Mahajanga ; Région Melaky ; Districts Antsalova, Maintirano et Morafenobe.

CIBLES DE CONSERVATION : Forêt sèche caducifoliée sur sable, mangrove, lacs, loadrano, lémuriens, ankoay, *Anas bernieri* et oiseaux d'eau, *Erymnochelys madagascariensis*.

VALEUR ÉCONOMIQUE : Les lacs alimentent les nappes phréatiques pour les puits et assurent ainsi un approvisionnement qualitatif et quantitatif en eau pour la population.

Les lacs sont également des lieux de pêche dont les produits sont destinés à la consommation et à la vente et constituent une source de revenus des ménages.

SURFACE : 62 745 ha

**TSARATANANA (MNP)**

LOCALISATION : Province Antsiranana ; Régions Diana, Sava et Sofia ; Districts Ambanja, Ambilobe et Bealanana.

CIBLES DE CONSERVATION : Forêt dense humide, espèces des lémuriens diurnes.

VALEUR ÉCONOMIQUE : La Réserve Naturelle Intégrale Tsaratanàna abrite les sources des cours d'eau les plus importants de la région, assurant ainsi les besoins en eau potable pour les populations des communes rurales aux alentours et irriguant plus de 300 000 ha de champs de culture. La protection des sols et des bassins-versants en aval assure les activités agricoles des 3 grandes régions productrices, la Sambirano, la Mahavavy et la Sofia.

SURFACE : 108 610 ha

**ZAHAMENA (MNP)**

LOCALISATION : Province Toamasina ; Régions Analanjirofo, Alaotra-Mangoro et Atsinanana ; Districts Ambatondrazaka, Toamasina II et Vavatenina.

CIBLES DE CONSERVATION : Forêt dense humide de basse, moyenne et haute altitude.

VALEUR ÉCONOMIQUE : Le parc national assure la protection et l'alimentation en eau des réseaux hydrographiques qui drainent les grandes vallées de l'Alaotra et des plaines des environs de Toamasina.

SURFACE : 64 935 ha

**TSIMANAMPETSOTSE (MNP)**

LOCALISATION : Province Toliara ; Région Atsimo Andrefana ; Districts Ampanihy et Betioky Atsimo.

CIBLES DE CONSERVATION : Fourré xérophile, lac Tsimanampetsotse, *Astrochelys radiata*.

VALEUR ÉCONOMIQUE : C'est un site touristique pour un tourisme de découverte de la nature et surtout de la culture de la région (Mahafaly). Toutefois, le nombre de visiteurs n'est pas encore important à ce jour.

SURFACE : 202 525 ha

11.3. ÉTAPES CLÉS DE LA FAPBM

2021

Signature d'une contribution au capital de la KfW (45,7 millions EUR) ; Capital porté à 140,5 millions USD.

2019

Signature de la première subvention Offset avec QMM, filiale de Rio Tinto, en faveur de l'AP d'Agnalazaha.
Signature d'un accord de subvention pour le projet GEF6-AMP de renforcement et d'extension des aires marines protégées entre le Ministère de l'Environnement et du Développement Durable et le WWF dans le cadre du GEF6. La FAPBM est désignée comme gestionnaire financier.

2016

Signature d'une contribution au capital de la KfW de 22 millions EUR. Capital porté à 70 millions USD.

2014

Contribution de CI à travers Global Conservation Fund (2 millions USD).

2012

Capital porté à 54 950 040 USD. La FAPBM positionnée comme le plus important fonds de dotation sur le continent africain. 1 675 000 ha d'AP bénéficient des financements de la FAPBM.

2008

Signature de la convention de rétrocession de don avec le Gouvernement français (13,3 millions EUR).

2006

Signature d'une contribution au capital de WWF (1 million USD), de l'AFD (2 millions EUR) et du FFEM (1 million EUR).
Signature avec les Ministères en charge des Finances et de l'Environnement pour la mise à disposition d'un don subsidiaire de l'International Development Agency - IDA (5,020 millions DTS).

2020

Signature d'une contribution au capital de l'AFD (8 millions EUR) et CI (4,5 millions USD).

Un total de 36 AP soutenues (3 500 000 ha), représentant 50 % de la superficie du système des AP de Madagascar.

2018

Signature d'une contribution au capital de KfW à hauteur de 5 millions EUR.

2015

31 AP financées sur 3 millions ha.

2013

La FAPBM fait fructifier la totalité de son capital pour la première fois. La FAPBM contribue à la conservation et à la protection de 21 AP, pour un montant de 1 400 000 USD. Affiliation à l'UICN.

2011

Signature d'une contribution au capital de la KfW (4,5 millions EUR) et du GEF (10 millions USD).
Capital de la FAPBM porté à 50 millions USD.

2007

Convention de financement avec MNP sur l'utilisation du Sinking fund du Gouvernement allemand (KfW) pour 5 AP.

2005

Création de la FAPBM par l'État Malagasy, CI et WWF.
Signature d'un accord de don avec CI (1 million USD).

11.4. ACRONYMES



Pêcheur à Antrema © FAPBM

AFD	Agence Française de Développement	IG	Investment Grade
AGR	Activité Génératrice de Revenus	INSCAE	Institut National de Comptabilité et d'Administration d'Entreprises
AMP	Aire Marine Protégée	MBG	Missouri Botanical Garden
AP	Aire Protégée	MDF	Montagne des Français
APAC	UICN Africa Protected Areas Congress	METT	Monitoring and Evaluation Tracking Tools
BCM	Biodiversity Conservation Madagascar	MNHN	Muséum National d'Histoire Naturelle
CAFÉ	Consortium de Fonds Environnementaux Africains	MNP	Madagascar National Parks
CC	Changement Climatique	NAP	Nouvelle Aire Protégée
CDN	Contribution Déterminée au niveau Nationale	PAG	Plan d'Aménagement et de Gestion
CI	Conservation International	PGESS	Plan de Gestion Environnementale et de Sauvegarde Sociale
CLP	Comité Local du Parc	PN	Parc National
CMI	Complexe Mangoky Ihotry	QMM	Qit Minerals Madagascar
CMK	Complexe Mahavavy Kinkony	RBG	Royal Botanical Garden
CNFEREF	Centre National de Formation, d'Etude et de Recherche sur l'Environnement et Foresterie	SAGE	Service d'Appui à la Gestion de l'Environnement
CUMA	Culture maraîchère	SAPM	Système des Aires Protégées de Madagascar
EM	Marchés Emergents	SRA	Système rizicole amélioré
EN	En Danger	TPF	The Peregrine Fund
FAPBM	Fondation pour les Aires Protégées et la Biodiversité de Madagascar	UTCATF	Utilisation des terres, changement d'affectation des terres et foresterie
FAR AP	Fonds d'Appui au Renforcement	VOI	Vondron'olona Ifotony - Communautés Locales
FFEM	Fonds Français pour l'Environnement Mondial	WCS	Wildlife Conservation Society
FIS	Fonds d'Intervention Spéciale	WWF	World Wildlife Fund
FU	Fonds d'Urgence		
GEF	Global Environment Facility		
GERP	Groupe d'étude et de recherche sur les primates		
HY	High Yield		
IBI	Indice d'intégrité biologique		
IEG	Indice d'efficacité de gestion		






FONDATION POUR
LES AIRES PROTÉGÉES
ET LA BIODIVERSITÉ
DE MADAGASCAR

Artisane vannreuse d'Antrema © FAPBM

Juillet 2022

POUR NOUS SOUTENIR

Lot II K 44 Bis Ankadivato Antananarivo 101 - Madagascar

 www.fapbm.org  mail@fapbm.org  +261 20 22 605 13

     FAPBM