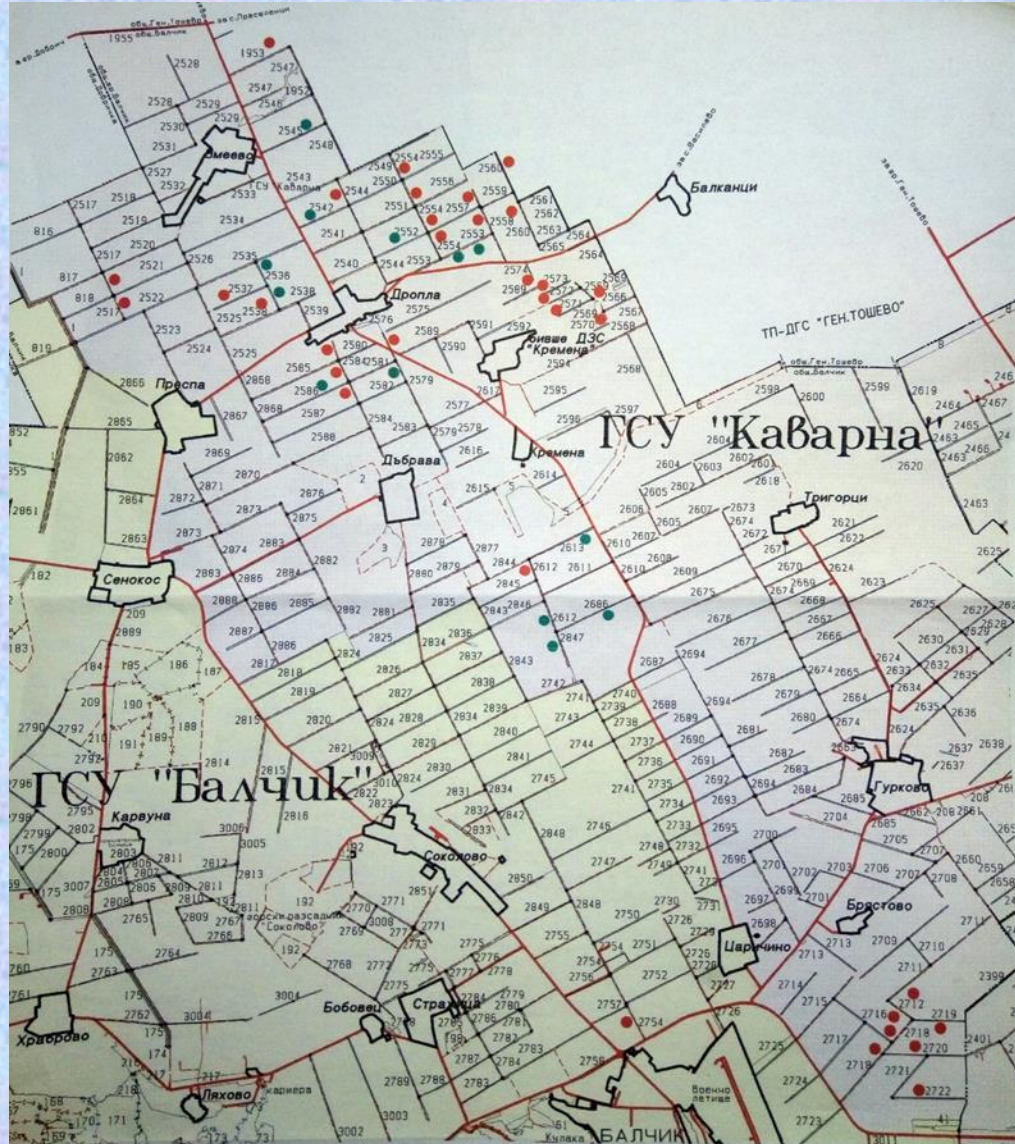




ФИТОСАНИТАРНО СЪСТОЯНИЕ НА ЗАЩИТНИТЕ ЯСЕНОВИ ГОРСКИ ПОЯСИ В ДОБРУДЖА



Здравословно състояние на ЗГП



- От пролетта на 2020 г. на повече от 2000 дка в района на Добруджа се наблюдава суховършия и преждевременно опадане на листната маса на ясенови дървета, като на места то достига до 80 % от короните.
- В останалата част от короната се забелязва покафеняване на листата и листните дръжки и увяхване на младите леторасли.

Здравословно състояние на ЗГП



- Периодично лесовъди от ДЛС „Балчик“, ДГС „ Добрич“, ДГС „ Генерал Тошево“, експерти от ЛЗС и РДГ в гр. Варна, няколкократно експерти от ИАГ, съвместно с учени от Института за гората, ЛТУ, Агробиоинститута и ЦЛКР, провеждат наблюдения и събират биологичен материал за изследване и установяване на причината за влошаване на здравословното състояние на полезащитните пояси.

Здравословно състояние на ЗГП



11.05.2022 г.

- Извършените през последните две години мониторинг и анализи показват без съмнение интензивно влошаващото се положение на ясените в полезащитните пояси на Добруджа и разкриват биотичните фактори, които влияят върху здравословното състояние на насажденията.

Фитопатогенни и насекомни вредители

Установени от Института за гората при БАН, ЛЗС Варна и ЛТУ

Helicobasidium purpureum



Hylesinus fraxini и *Hylesinus crenatus*
пъстър и голям ясенов ликояд

Увреждания от стъблени насекоми по прясно
отсечени ясенови стъбла, 04.05.2022 г.



Фитопатогенни и насекомни вредители

Установени от Института за гората при БАН, ЛЗС Варна и ЛТУ



Zeuzera pyrina
дървесница



Dasineura acrophila
галообразуваща муха



Фитопатогенни и насекомни вредители

Установени от Агробиоинститута към Селскостопанската академия

Acremonium sclerotigenum

Furfurella nigrescens

Furfurella luteostiolata

Camarosporium sp.

Pleosporales sp.

Phoma sp.



Фитопатогени

Често срещани се в страната ни

Phyllactinia guttata

Брашнеста мана



Phyllosticta fraxinicola

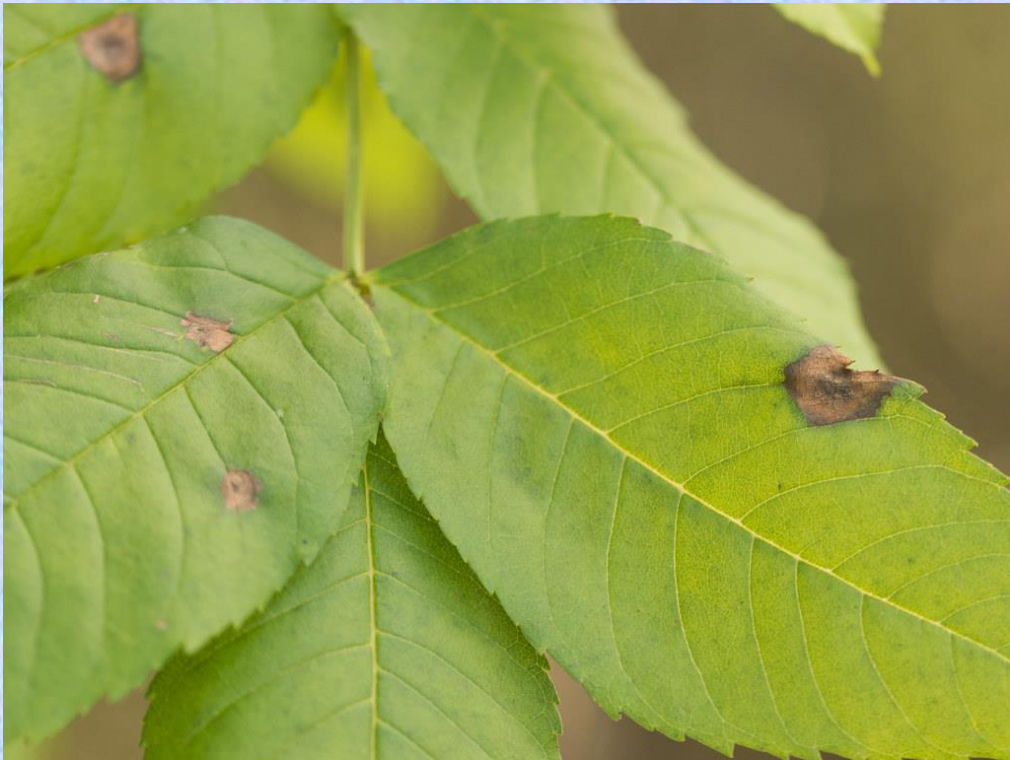
Кафяви петна по листата



Фитопатогени

Често срещани се в страната ни

Ascochyta metulispora



Venturia fraxini



Насекомни вредители

Често срещащи се в страната ни



Lytta vesicatoria
Испанска муха



Stereonychus fraxini
Ясенов листов хоботник

Насекомни вредители

Често срещани се в страната ни

Prociophilus fraxini

ясенова гнездова въшка



Eriophyes fraxinivorus

ясенов главест акар



Насекомни вредители

Често срещани се в страната ни

Psyllopsis fraxini
ясенова щитовка



Chionaspis salicis
Щитоносна въшка по стъблата



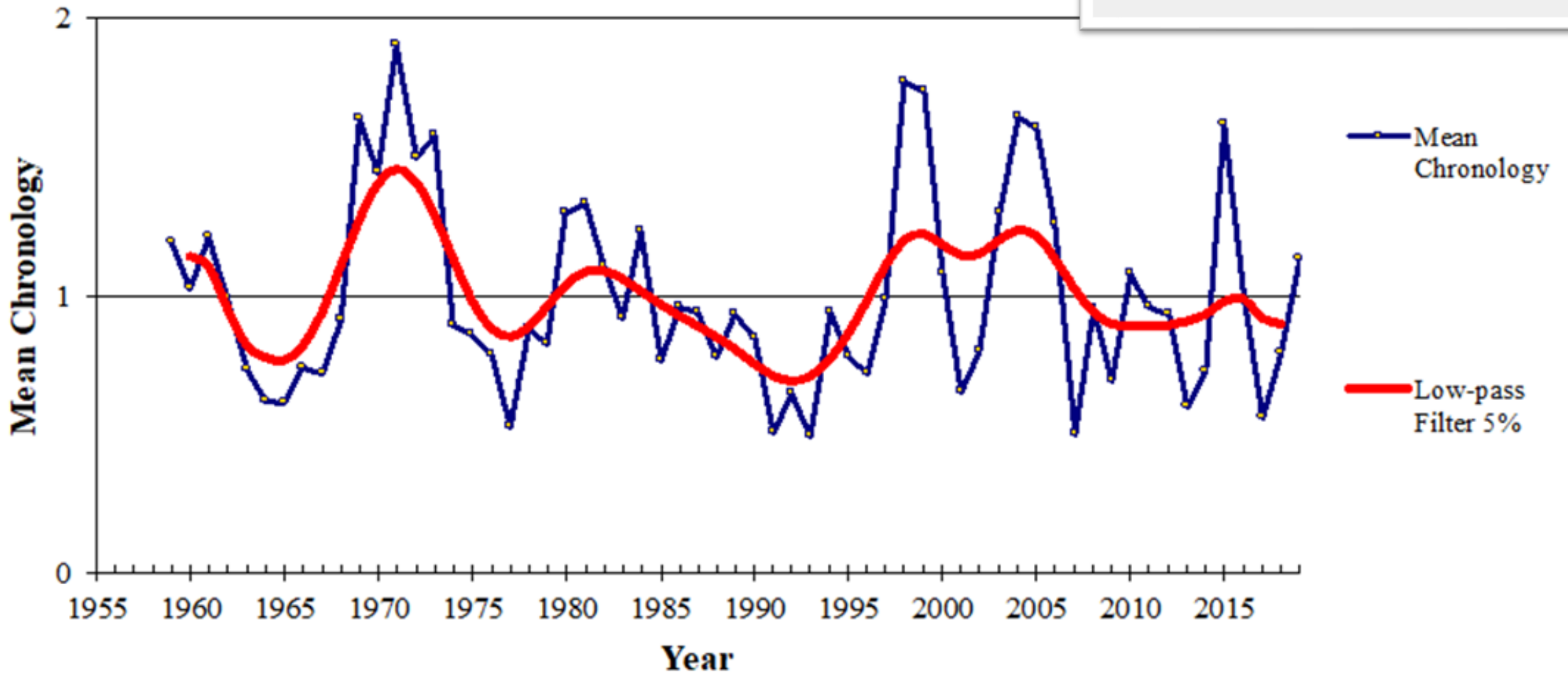
Дендрохронологичен анализ

Лесотехнически университет, катедра Патология на растенията и химия, гл. ас. д-р Николай Зафиров

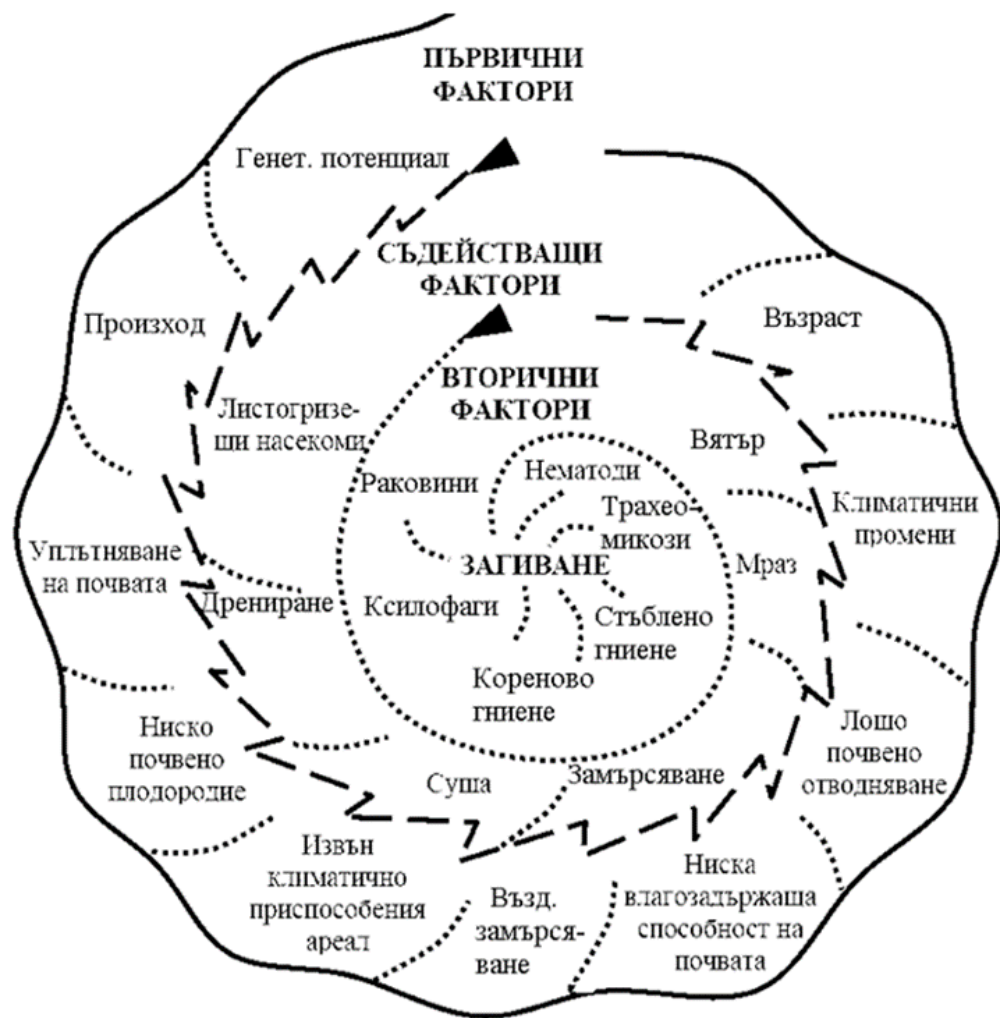


Дендрохронологичен анализ на увредено ясеново дърво, 2020

- Последния стресов период е започнал през 2007 г.
- Наблюдаваното леко възстановяване през 2015 г. следва дъждовната 2014 г.
- Повишените валежи през 2018 г. са причината за увеличения прираст през 2019 г.



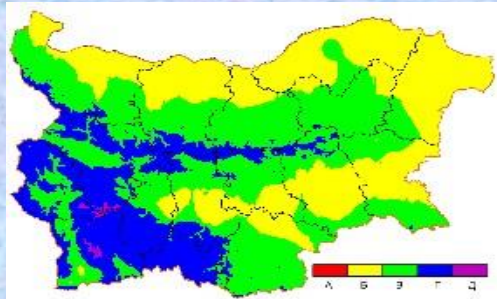
Фитопатологична класификация на стресорите по Manion, 1994



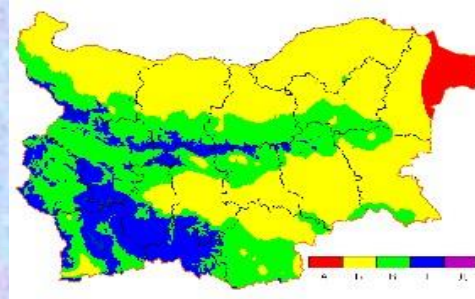
- влияние на **количеството летни и зимни валежи**;
- **максималните температури** през активния вегетационен период (юли, август и септември);
- **поледици**;
- преобладаващата част от защитните горски пояси в Добруджа сега са на **възраст** над 75 години.

Програма от мерки за адаптиране на горите в Република България и смекчаване на негативното влияние на климатичните промени върху тях

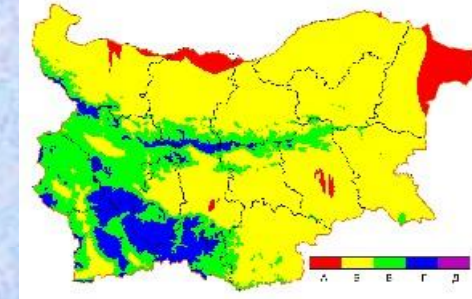
Зони на уязвимост на горските екосистеми в България



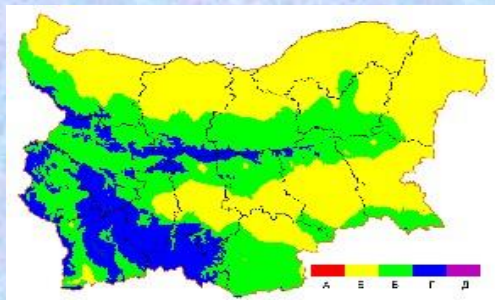
при съвременен климат
(1961-1990) (a)



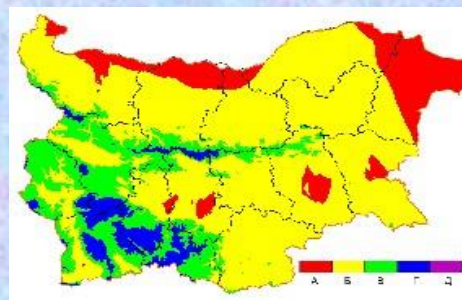
при климатични промени за: 2020 г.
(b – реалистичен сценарий)



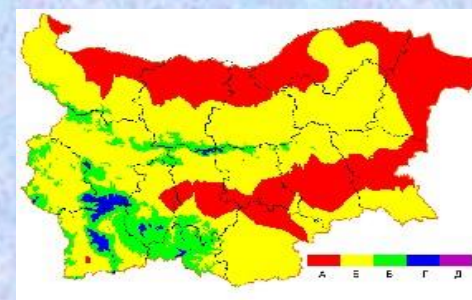
2050 г. (c – реалистичен
сценарий)



2080 г. - d – оптимистичен
сценарий



2080 г. - f – реалистичен
сценарий



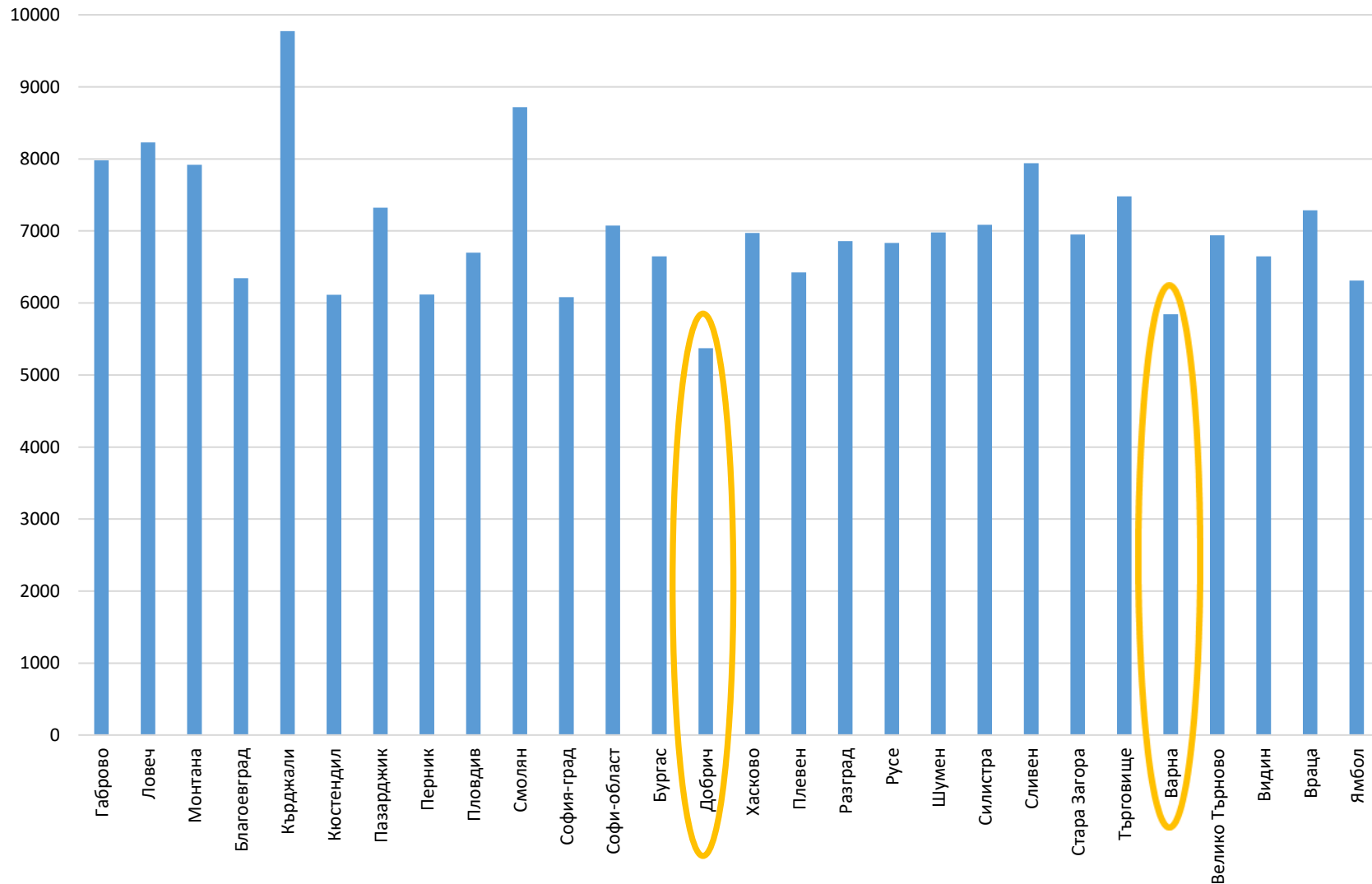
2080 г. - g – песимистичен
сценарий

Зона А – твърде висока степен на уязвимост, Зона Б – висока степен на уязвимост, Зона В – средна степен на уязвимост, Зона Г – ниска степен на уязвимост и Зона Д – твърде ниска степен на уязвимост

http://iag.bg/data/docs/Programa_ot_merki.pdf , 2011

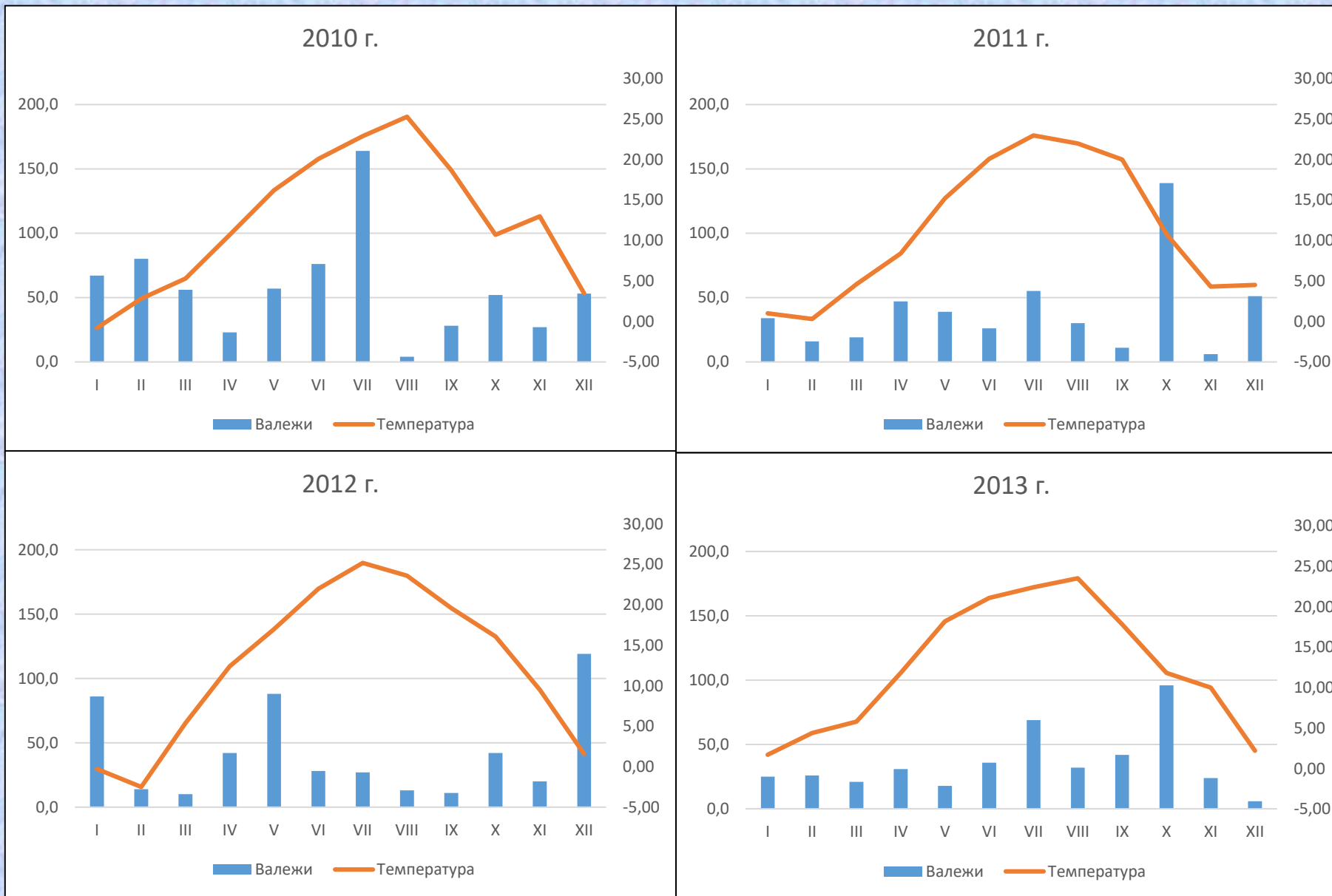
Данни от НХМИ - БАН

Общо за количесто валежи 2010-2019

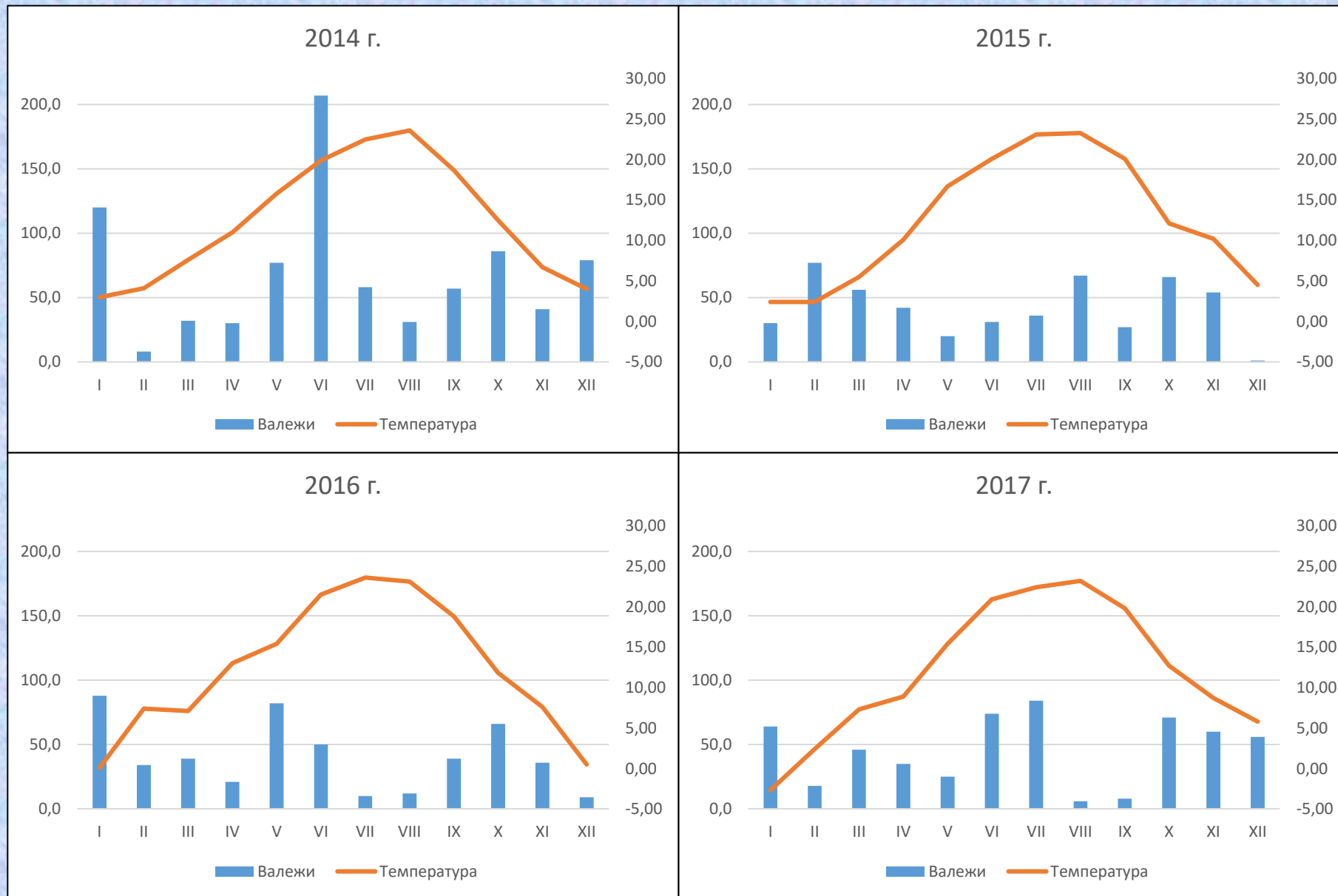


Продължилото над 10 години засушаване, на фона на напредналата възраст на дърветата, е довело до физиологичното отслабване на ясените дървета и последващото заразяване с фитопатогенни гъби и каламитети от насекоми, в т.ч. и непознати за страната ни видове.

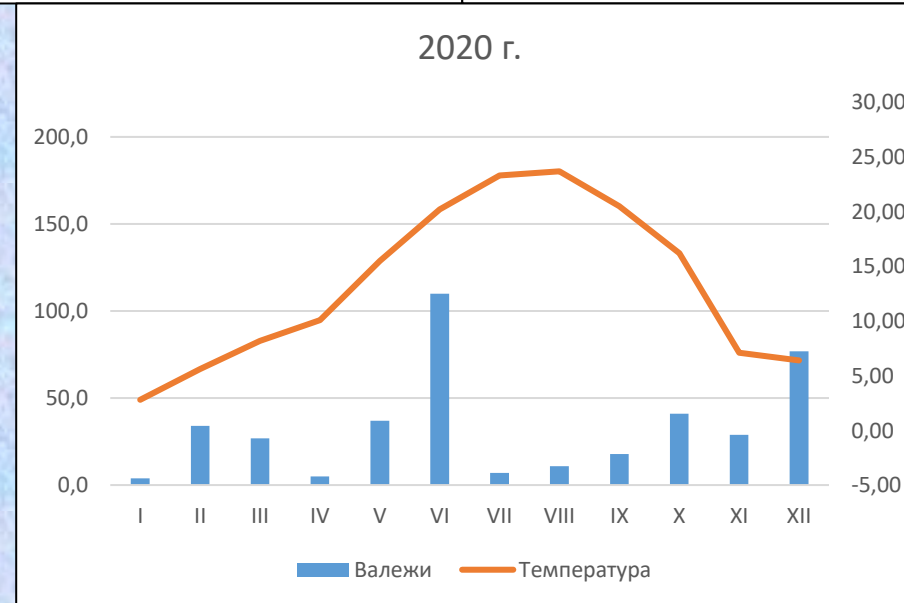
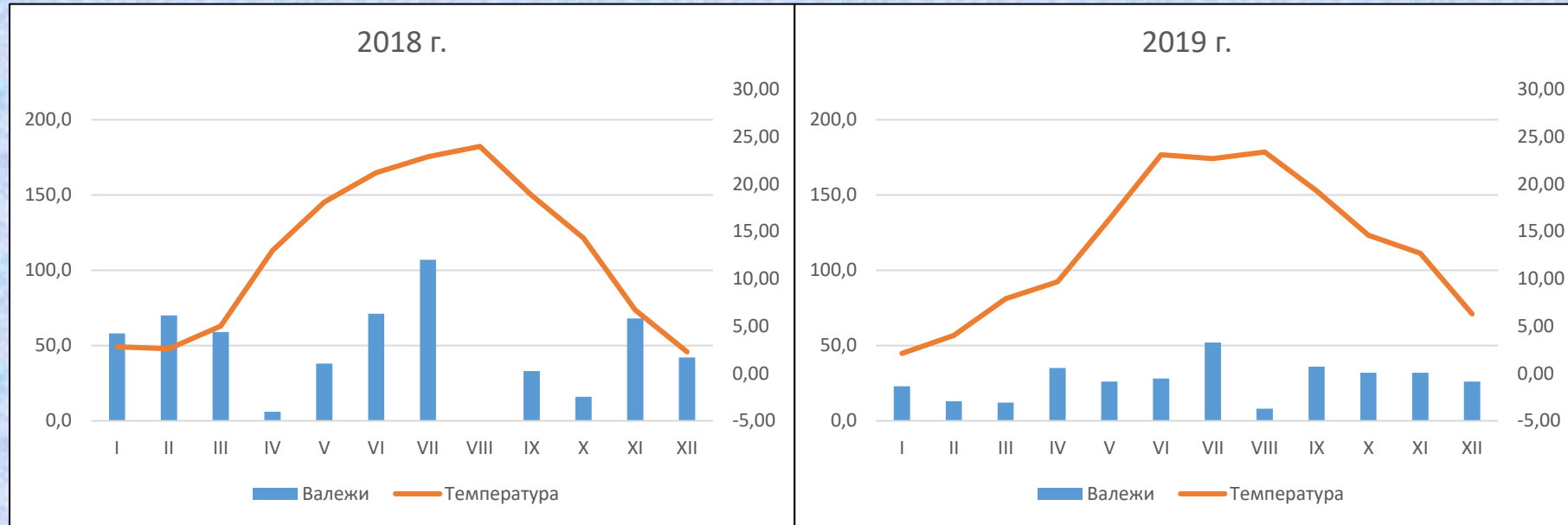
Хидротермограми – гр. Добрич



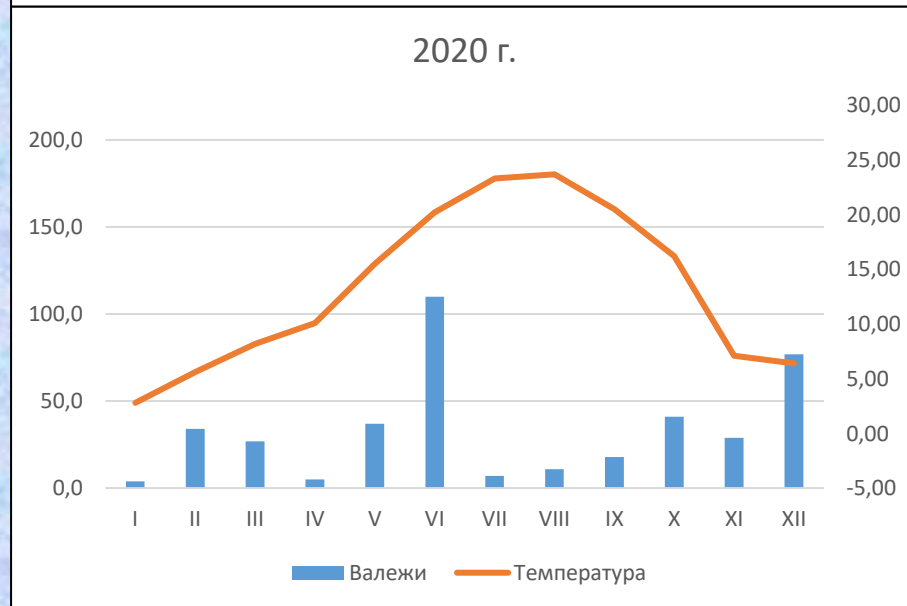
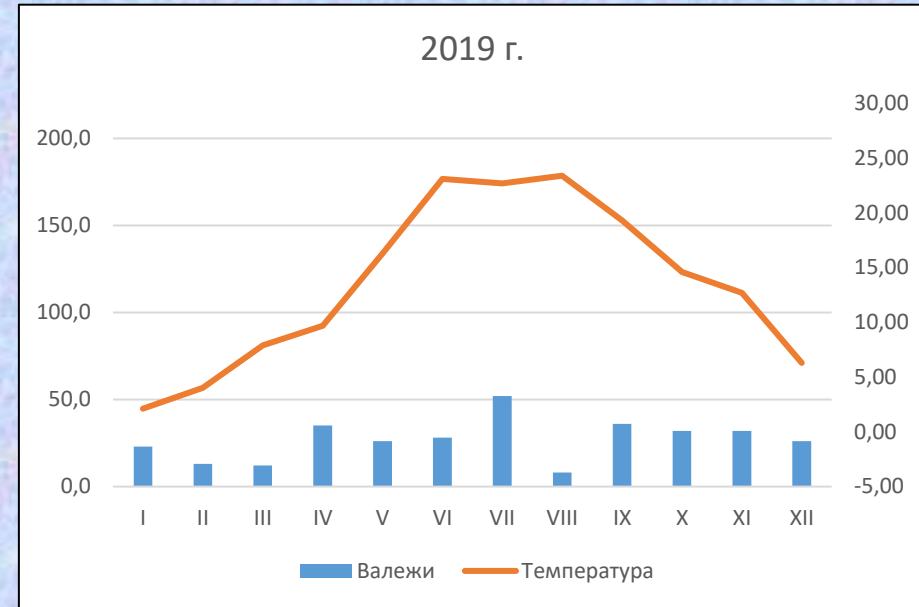
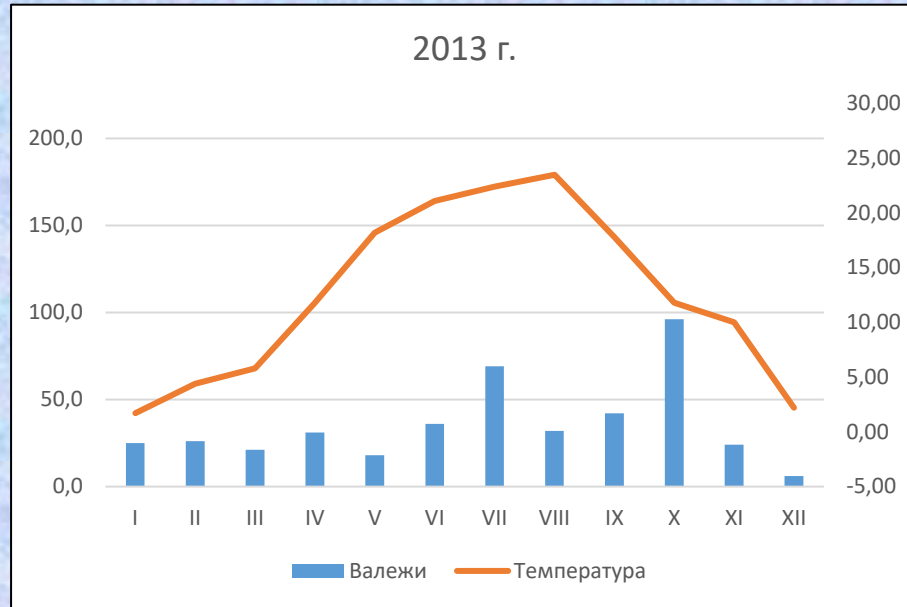
Хидротермограми – гр. Добрич



Хидротермограми – гр. Добрич



Години с обща сума на валежите в студеното полугодие по-малко от 250 mm.



Национална конференция по поясите с международно участие,
гр. Добрич, юни 2002 г.

Причини за влошеното състояние на голяма част от защитните
горски пояси:

1. Допуснати грешки при избор на видовете за залесяване;
2. Липса на своевременни и системни отгледни мероприятия;
3. Използвани са несъвместими в биологично отношение главни и съпътстващи видове;
4. Насищане на поясите при създаването им с бързорастящи спътници и храсти, които сега са заглушили основните дървесни видове.

Национална конференция по поясите с международно участие,
гр. Добрич, юни 2002 г.

Според състоянието им поясите са разделени в 4 групи:

I – с добро състояние, в които са провеждани своевременно отгледни сечи;

II – пояси, с добро състояние на главния дървесен вид и в които не са водени отгледни сечи;

III – с незадоволително състояние на главния дървесен вид;

IV – младите пояси, създадени през последните години и издънково възобновените акациеви, ясенови и гледичиеви пояси.

Издънково възобновяване на пояси, след провеждане на санитарна сеч през последните 2 години.

- Поради здравословни проблеми преди 20 – 30 години поясите с американски ясен са изсечени и залесени, а малка част са оставени за издънково стопанисване.
- През 2021 г. се установи **издънково възобновяване на < 20 %** от отсечените увредени ясенови дървета.



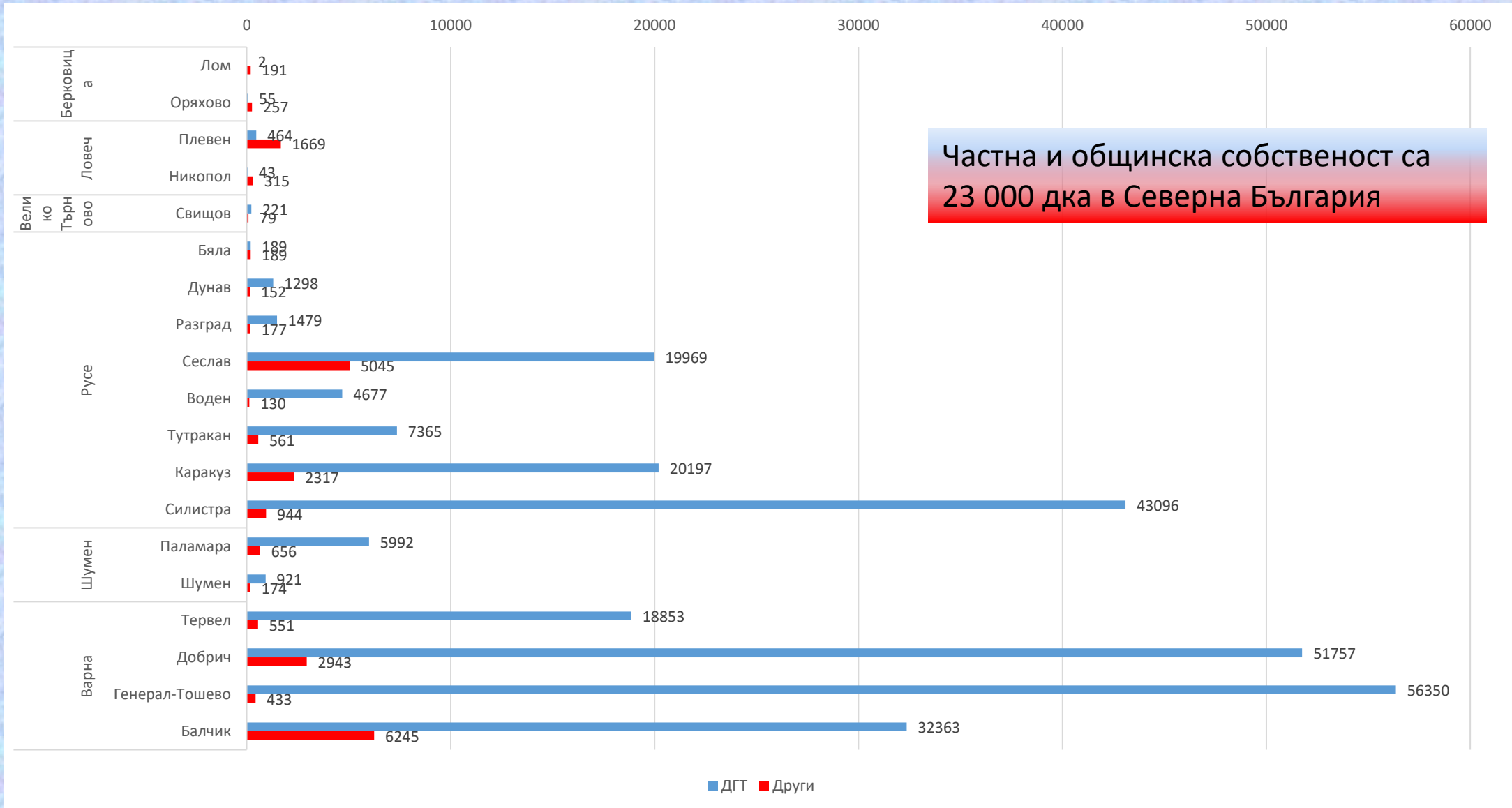
Проблеми за системата от ЗГП

- Защитните горски пояси са публична държавна собственост съгласно чл. 27 (3), т.5 от Закона за горите.
- Съгласно Чл. 4г на Правилника за прилагане на Закона за възстановяване на собственостна върху горите и земите от горския фонд (1998), полезащитните горски пояси, включително държавните защитни горски пояси, са гори и земи от горския фонд, които **не могат да бъдат възстановени** на бившите им собственици в съществуващи или възстановими стари граници.
- По данни от инвентаризацията на горската територия в България отнесена към информацията от кадастрално-административна информационна система на Агенцията по геодезия, картография и кадастър **8% от защитните горски пояси в страната са с изместени граници.**

Актуални данни за защитните горски пояси
от инвентаризацията на горската територия в България
към 2022 г.

ДЪРЖАВНИ ЗАЩИТНИ ПОЯСИ И ПОЛЕЗАЩИТНИ ПОЯСИ			
Област	Горски територии, дка	друг вид територии, дка	Обща площ, дка
Варна	0.0	0.1	0.1
Велико Търново	221.0	78.8	299.7
Враца	54.9	257.4	312.3
Добрич	160 039.9	9 452.4	169 492.3
Монтана	0.0	192.3	192.3
Плевен	158.3	2 332.2	2 490.5
Разград	22 633.8	4 227.8	26 861.6
Русе	1 842.7	612.9	2 455.7
Силистра	75 024.6	3 441.9	78 466.5
Стара Загора	156.1	0.5	156.6
Шумен	6 281.7	1 466.0	7 747.8
Ямбол	0.0	194.7	194.7
<i>Общо</i>	<i>266 419.9</i>	<i>22 257.0</i>	<i>288 676.9</i>
%	92%	8%	100%

Площ на поясите по собственост, съгласно актуалната горска инвентаризация към 2022 г., дка



Проблеми за системата от ЗГП

- Конфликти със собствениците на земеделски земи, граничещи с пояси.
- При реституцията на земите се допусна промяна на собствеността и унищожаване на млади пояси;
- При изработването на кадастралната карта са допуснати грешки с неправилно картиране или отразяване на друг вид собственост;



Проблеми за системата от ЗГП

- Арендаторите и собствениците на земеделски площи, граничещи със ЗГП често се опитват да разширят нивите си за сметка на поясите.



Проблеми за системата от ЗГП

- Арендаторите и собствениците на земеделски площи, граничещи със ЗГП често се опитват да разширят нивите си за сметка на поясите.
- Третиране с пестициди и торове.



Проблеми за системата от ЗГП

- Арендаторите и собствениците на земеделски площи, граничещи със ЗГП често се опитват да разширят нивите си за сметка на поясите.
- Третиране с пестициди и торове.
- Достъпността на ЗГП и тяхната разпръснатост спомага за нарушения от незаконна сеч, паша, изхвърляне на битови и строителни отпадъци и др.



Действителен състав на ЗГП към момента

- **Главни видове** – цер, летен дъб, благун, червен дъб, планински ясен, бяла акация, гледичия и др.
- **Съпътстващи видове** – дребнолистна липа, мъждрян, американски ясен, мекиш и др.
- **Храстови видове** – смрадлика, обикновен чашкодрян, обикновен дрян, обикновена леска и др.
- **Горскоплодни видове** – махалебка, обикновен орех, дива круша и др.

Информационна среща, Балчик



- 23 септември 2021 г. се проведе информационна среща относно здравословните проблеми, водещи до необратимо изсъхване на защитните пояси, с участие в състава на планински, полски и американски ясен, както и възможностите за своевременното им изкуствено възобновяване след провеждане на санитарни сечи.

Увреден ясен пояс, септември 2021 г.

Информационна среща, Балчик

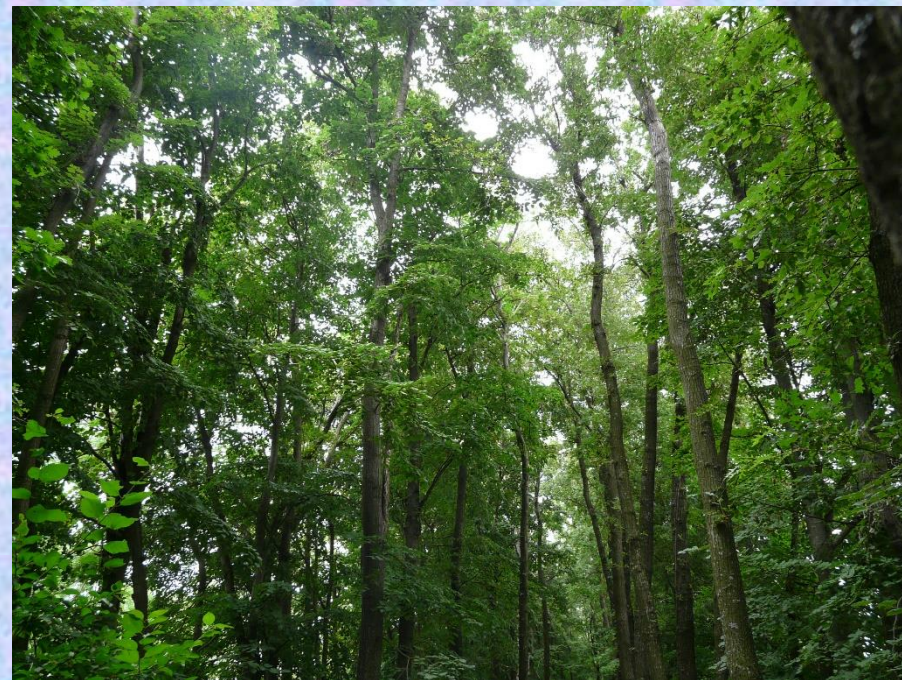
- Ежегоден мониторинг за здравословното състояние на поясите и анализ на докладите.
- Да се използват подходящи дървесни видове за възобновяване на поясите – цер, червен дъб, явор, липа и гледичия, с препоръки за експериментиране с нови, сухоустойчиви видове.
- **Да се направят постъпки за промяна в условията за сертифициране, което да позволи залесяване с устойчиви, неместни видове, с доказана устойчивост и ефективност в защитните пояси.**
- Полезащитните горски пояси да се включат като част от агролесовъдските системи в директните плащания към Фонд „Земеделие“, тъй като те са ключови за запазване на производителността на земеделските площи.
- В края на октомври 2021 г. започна изсичането на шест напълно изсъхнали ясенови защитни пояса на територията на ДЛС „Балчик“, които предстои да бъдат възобновени чрез залесяване с цер, сребролистна липа и явор, по информация от стопанството.

Здравословно състояние на ЗГП

- До 01.06.2022 г. предстои държавните горски и ловни стопанства, в чиято територия има защитни горски пояси, да извършат мониторинг и изготвят доклад с информация за всеки отделен пояс - възраст, произход и фитосанитарното състояние към момента, съгласно указанията от 2014 г.
- **Добро** – схемата от създаването не е нарушена, липсват признаци на здравословни проблеми (суховършия/обезлистване до 25%); поясът е пълноценен и изпълнява предназначението си.
- **Задоволително** – суховършия до 30%, обезлистване до 60%, наличие на мразобойни и ракови образувания; поясът е с частично нарушена функционалност.
- **Лошо** – в резултат на престарялост, пожари, абиотични, биотични въздействия и др. главният вид/видове липсва или е под 50% участие в състава; здравословното състояние е лошо – обезлистване над 60%, суховършия над 30%; поясът не изпълнява предназначението си.



БЛАГОДАРЯ ЗА ВНИМАНИЕТО!



За настоящата презентация са използвани данни и снимки от ИАГ, както и от презентации на колеги от Лесозащитна станция - гр. Варна, Североизточно държавно предприятие - гр. Шумен, ДЛС Балчик.