

SORTIE BOTANIQUE

MITTLACH (Vallée de la Wormsa)

LUNDI 21 MARS 2022

**Participants : Patrick GOETZMANN (Guide - Déterminateur Flore)
Sylvie PERRIN-BLANCHARD, Daniel DOLL (Dét. Fonge) et Philippe DEFRANOUX**

Photos : Philippe DEFRANOUX

Espèces classées alphabétiquement par noms scientifiques « d'après l'INPN »



Adoxa moschatellina L., 1753

Herbe musquée - Moscatelline - Moschatelline- Muscatelle

Adoxe musquée - Adoxe moscatelline

Dipsacales - Viburnaceae



Asarum europaeum L., 1753
Asaret d'Europe - Cabaret - Piperales - Aristolochiaceae



Caltha palustris L., 1753
Populage des marais - Souci d'eau - Ranunculales - Ranunculaceae



Chrysosplenium alternifolium L., 1753
Dorine à feuilles alternes - Cresson de rocher - Cresson doré
Hépatique dorée
Saxifragales - Saxifragaceae



Chrysosplenium alternifolium L., 1753

Dorine à feuilles alternes - Cresson de rocher - Cresson doré

Hépatique dorée

Saxifragales - Saxifragaceae

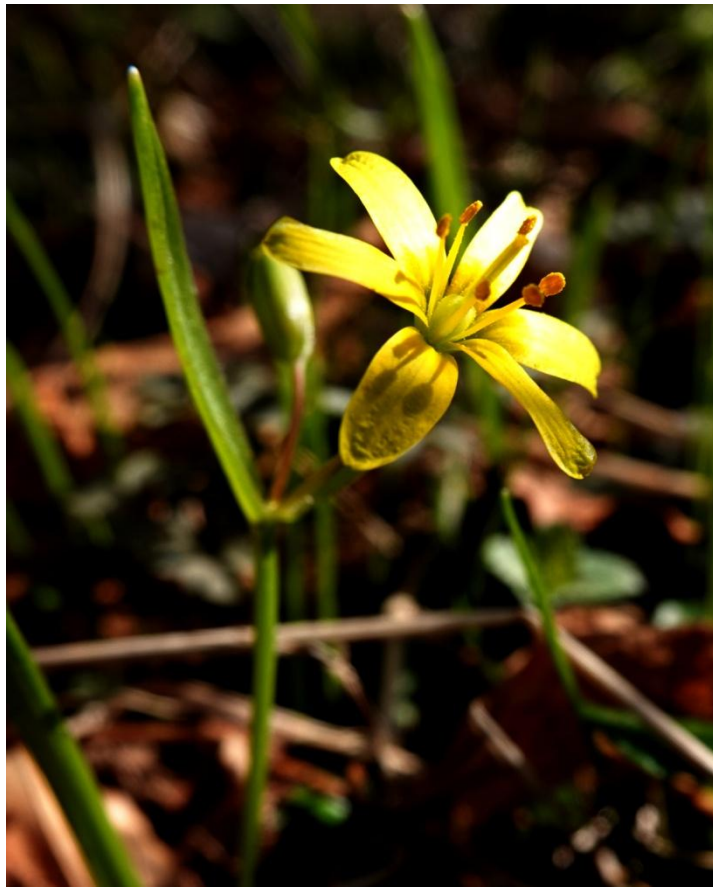


***Corydalis intermedia* (L.) Mérat, 1812**
Corydale intermédiaire - Ranunculales - Papaveraceae

« très rare en Alsace »



Corydalis intermedia (L.) Mérat, 1812
Corydale intermédiaire - Ranunculales - Papaveraceae



***Gagea lutea* (L.) Ker Gawl., 1809**

Gagée jaune - Gagée des bois - Étoile jaune - Ornithogale jaune

Liliales - Liliaceae



***Geranium macrorrhizum* L., 1753**
Géranium à grosses racines - Géranium à gros rhizome
Geraniales - Geraniaceae

(Bordure chemin longeant un jardin)



Leucojum vernum L., 1753

Nivéole de printemps - Nivéole printanière - Asparagales - Amaryllidaceae



Narcissus pseudonarcissus L., 1753

**Narcisse faux narciss - Jonquille des bois - Jonquille - Narcisse trompette
Asparagales - Amaryllidaceae**



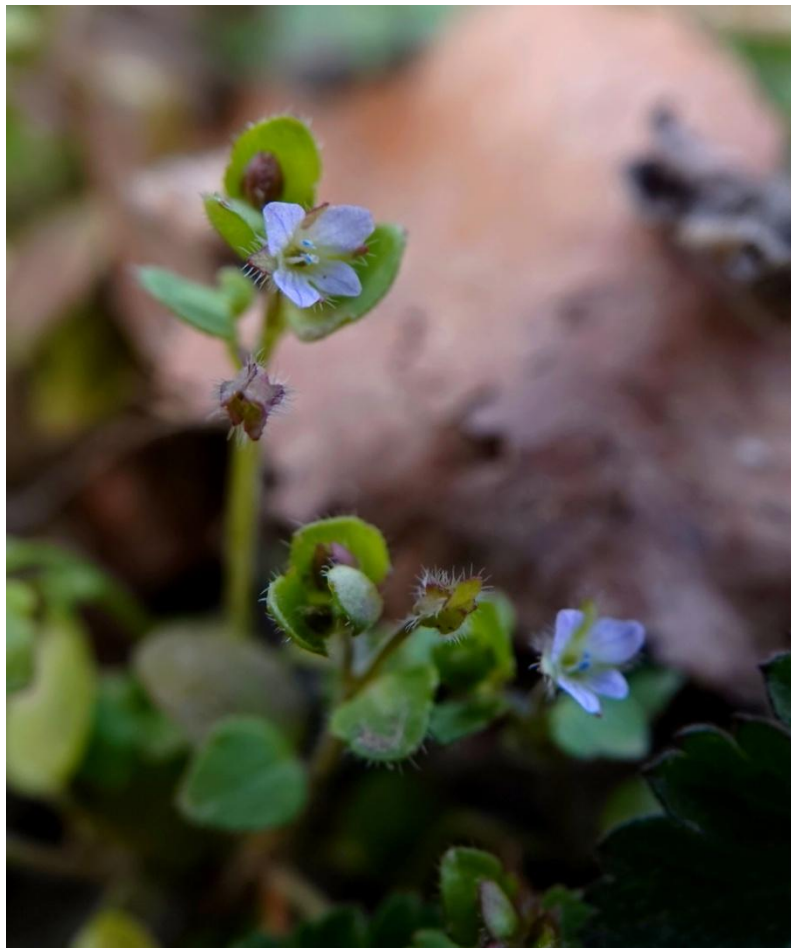
Petasites albus (L.) Gaertn., 1791 - Pétasite blanc - Asterales - Asteraceae



Petasites albus (L.) Gaertn., 1791 - Pétasite blanc - Asterales - Asteraceae



Primula elatior (L.) Hill, 1765
Primevère élevée - Coucou des bois - Primevère des bois
Ericales - Primulaceae



Veronica hederifolia L., 1753
Véronique à feuilles de lierre - Lamiales - Plantaginaceae

FONGE (SECTEUR MITTLACH)



Dumontinia tuberosa (Bull.) L.M.Kohn, 1979
Sclérotinie tubéreuse - Helotiales - Sclerotiniaceae

Espèce associée aux racines de :

Anemone nemorosa L., 1753
Anémone des bois - Anémone sylvie - Ranunculales - Ranunculaceae



Dumontinia tuberosa (Bull.) L.M.Kohn, 1979
Sclérotinie tubéreuse - Helotiales - Sclerotiniaceae



Dumontinia tuberosa (Bull.) L.M.Kohn, 1979
Sclérotinie tubéreuse - Helotiales - Sclerotiniaceae



Ganoderma applanatum (Pers.) Pat., 1887
Ganoderme plat - Ganoderme aplani - Polyporales - Ganodermataceae



***Peniophora incarnata* (Pers.) P.Karst., 1889 - Hericiales - Peniophoraceae**
(couleur rosâtre)

juxtant

***Peniophora cinerea* (Pers.) Cooke, 1879 - Hericiales - Peniophoraceae**
(couleur grisâtre)

sur branchette de *Hedera helix* (Lierre grimpant - Apiales - Araliaceae)

Microscopie de *P. incarnata* en tous points conformes ; nombreuses lamprocystides, mais spores en limites inférieures car immatures sur *Peniophora cinerea*. Seuls deux *Peniophora* gris sont signalés dans la littérature sur le lierre, mais *P. lycii* à des dendrohyphides, des lamprocystides ovoïdes et des spores encore plus grandes.

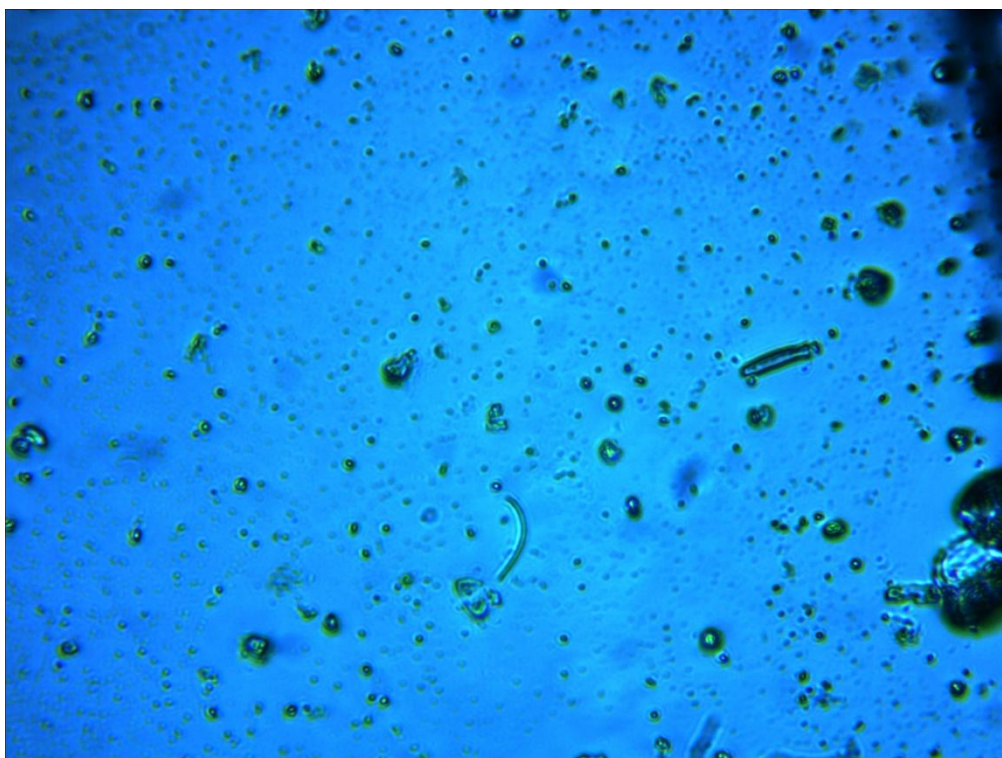
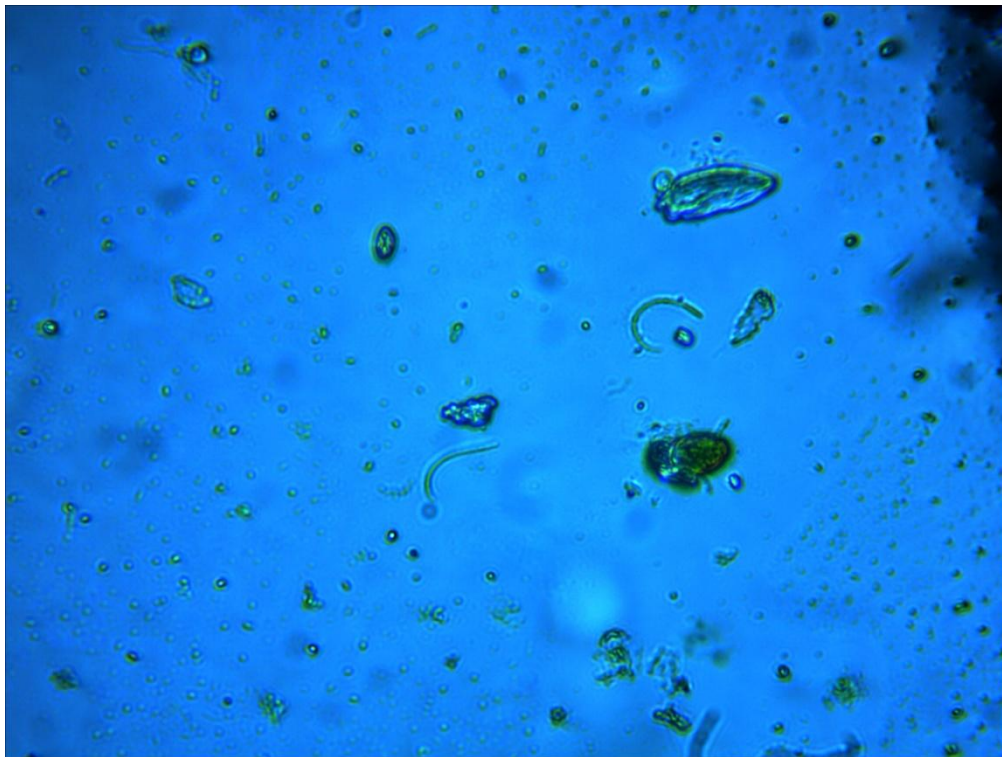
MICROMYCETE (SECTEUR MITTLACH)



***Septoria asaricola* Allesch . - Capnodiales - Mycosphaerellaceae
(nouveauité alsacienne)**

sur feuilles de :

Asarum europaeum L., 1753 - Asaret d'Europe - Piperales - Aristolochiaceae



Vues au microscope de :

***Septoria asaricola* Allesch. - Capnodiales - Mycosphaerellaceae**

**Infections mycologiques multiples sur *Asarum europaeum*
dont *Septoria asaricola* à conidies filiformes de 15-32 x 1-1.5 µm (grossissement 400x).**



Spitzkoepfe



Rothenbachkopf



EN CE LIEU FUT ABATTU
SELON LA TRADITION ORALE
LE DERNIER **OURS**
DE LA VALLEE
DE MUNSTER
PAR UN PAYSAN
DE METZERAL
NOMME **BILL**
EN **1760**



SECTEUR TURCKHEIM - FLORE



Gagea pratensis (Pers.) Dumort., 1827
Gagée des prés - Gagée à pétales étroits - Liliales - Liliaceae

« très rare en Alsace »



***Gagea pratensis* (Pers.) Dumort., 1827**
Gagée des prés - Gagée à pétales étroits - Liliales - Liliaceae

SECTEUR TURCKHEIM - FONGE



Hypoxylon petriniae M.Stadler & J.Fourn., 2004
Xylariales - Xylariaceae



Sarcoscypha austriaca (Beck ex Sacc.) Boud., 1907
Pézize d'Autriche - Pezizales - Sarcoscyphaceae

MICROMYCETE



Uromyces gageae Beck, 1880 - Pucciniales - Pucciniaceae

Rouille sur une feuille de :
Gagea lutea (L.) Ker Gawl., 1809
Gagée jaune - Gagée des bois - Liliales - Liliaceae

MYXOMYCETE



***Mucilago crustacea* P.Micheli ex F.H.Wigg., 1780**
Physarales - Didymiaceae

sur une tige de *Acer sp.* (Érable)
(dont le cortex a été détruit par les intempéries)

Déterminateur : Bernard WOERLY