

# ESTIMACIONES AGRÍCOLAS

Informe Semanal | 14 de Enero de 2021



Ministerio de Agricultura,  
Ganadería y Pesca  
**Argentina**

## INFORME SEMANAL al 14 de Enero 2021

- ✓ Panorama Agroclimático
  - Precipitaciones
  - Temperaturas
  - Estado de las reservas hídricas
- ✓ Evolución de los cultivos al 14/01/2021
  - Cosecha Fina, Campaña 2020/21 (Cebada, Trigo)
  - Cosecha Gruesa, Campaña 2020/21 (Algodón, Arroz, Girasol, Maíz, Maní, Soja, Sorgo)
- ✓ Mapa de delegaciones
- ✓ Avance de la siembra de algodón 20/21
- ✓ Avance de la siembra de maíz 20/21
- ✓ Avance de la siembra de maní 20/21
- ✓ Avance de la siembra de soja 20/21
- ✓ Avance de la siembra de sorgo 20/21
- ✓ Avance de la cosecha de trigo 20/21
- ✓ Avance de la cosecha de cebada 20/21
- ✓ Área sembrada de Granos y Algodón, 2010/2011 - 2019/2020
- ✓ Volúmenes de producción de Granos y Algodón, 2010/2011 - 2019/2020
- ✓ Producción de cultivos en la República Argentina, 2019/2020
- ✓ Humedad del suelo y aspecto del cultivo (Trigo, Girasol, Maíz, Soja)

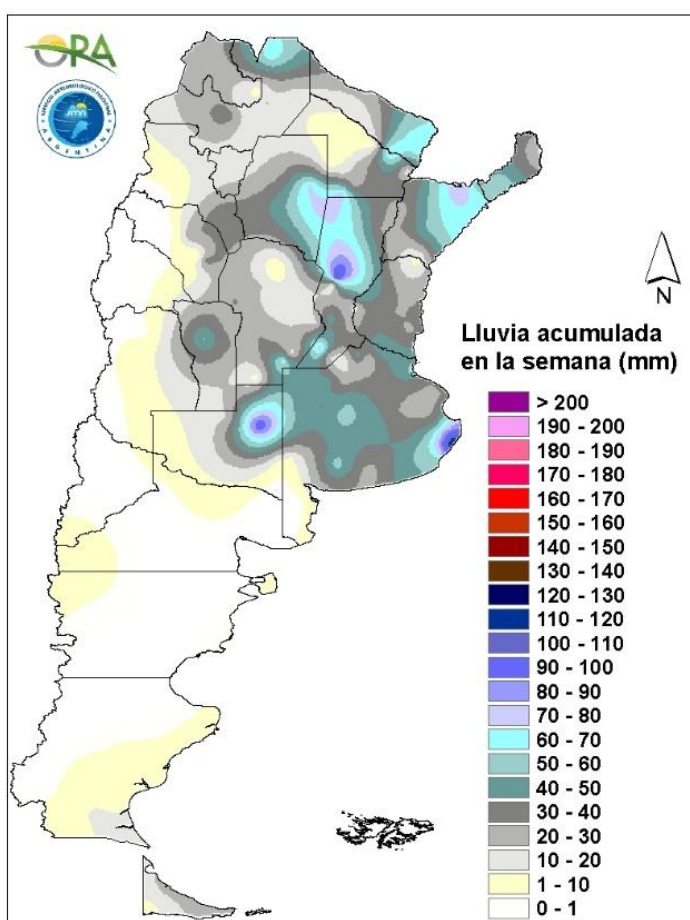
*Si desea alguna aclaración respecto a la información presentada en este reporte, puede comunicarse con el 011-4349-2758 o vía e-mail a: [direstiagri@magyp.gob.ar](mailto:direstiagri@magyp.gob.ar)*



## PANORAMA AGROCLIMATICO

### PRECIPITACIONES

Se registraron abundantes precipitaciones en el país durante los últimos siete días, principalmente en el centro y norte del territorio argentino. En la provincia de Buenos Aires los acumulados rondaron los 50mm en toda la provincia, con un máximo local en Villa Gesell (121mm), donde se reportó también tiempo severo. Lluvias similares se dieron en el noreste de La Pampa, donde se destaca Santa Rosa (100mm). En el norte de Santa Fe, este de Santiago del Estero y sur de Chaco las lluvias fueron, en general, de 60-70mm, con un máximo puntual en Sunchales (107mm). También se reportaron precipitaciones importantes desde Corrientes, Misiones, este de Formosa y norte de Salta, con acumulados de 50-70mm. En el oeste de Cuyo y en Patagonia las lluvias fueron, en general, inferiores a los 10mm.

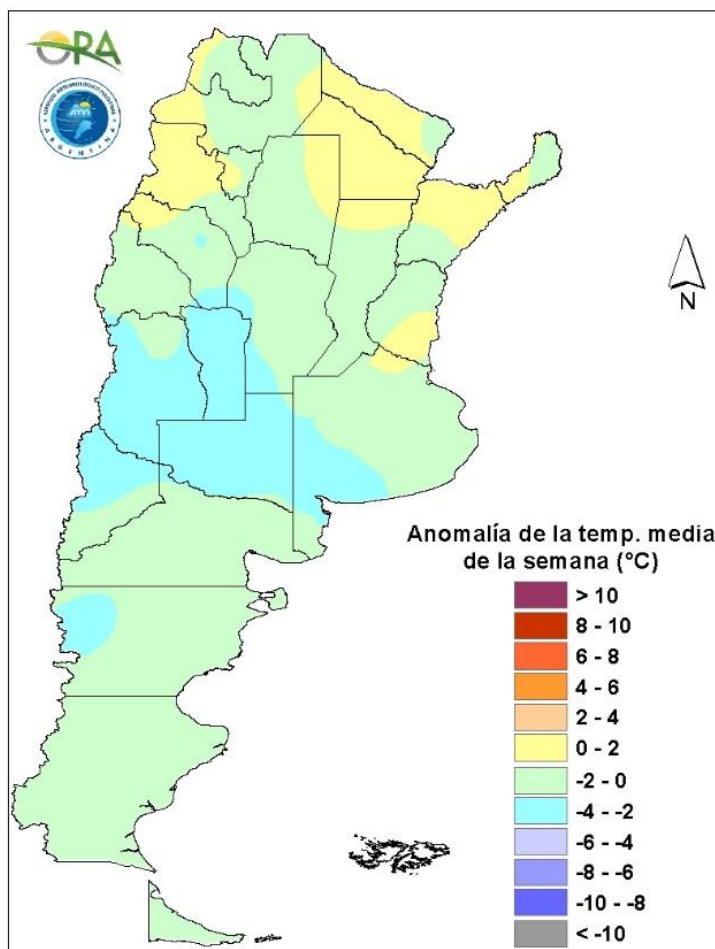


Precipitaciones acumuladas en la semana

Entre miércoles y jueves se prevén precipitaciones en el NOA, Cuyo y algunos eventos en San Luis, Córdoba, La Pampa y este de Río Negro. A partir del viernes y hasta el domingo se prevén lluvias en zonas cordilleranas de Patagonia, Chubut, Río Negro, Neuquén, La Pampa, Buenos Aires, San Luis, Córdoba, Santa Fe, Entre Ríos, NOA y NEA. Para el lunes y martes se prevén algunas lluvias aisladas en zonas cordilleranas de Patagonia y también en el NOA.

## TEMPERATURAS

Las temperaturas medias de los últimos siete días fueron inferiores a las normales en la franja central del país, principalmente en Mendoza, La Pampa y el sudoeste de Buenos Aires, mientras que se dieron dentro del rango esperado para la época del año en el resto del territorio argentino. Las temperaturas máximas superaron los 35°C en la mayor parte de las estaciones de seguimiento del norte de Buenos Aires, NEA, NOA y Cuyo, e incluso los 40°C en buena parte de estas últimas dos regiones, siendo Jumial Grande (45,1°C) la máxima semanal absoluta. Por otro lado, se registraron heladas agronómicas en zonas cordilleranas de Patagonia, e incluso meteorológicas en Bariloche (-2,2°C) y Maquinchao (-0,4°C).

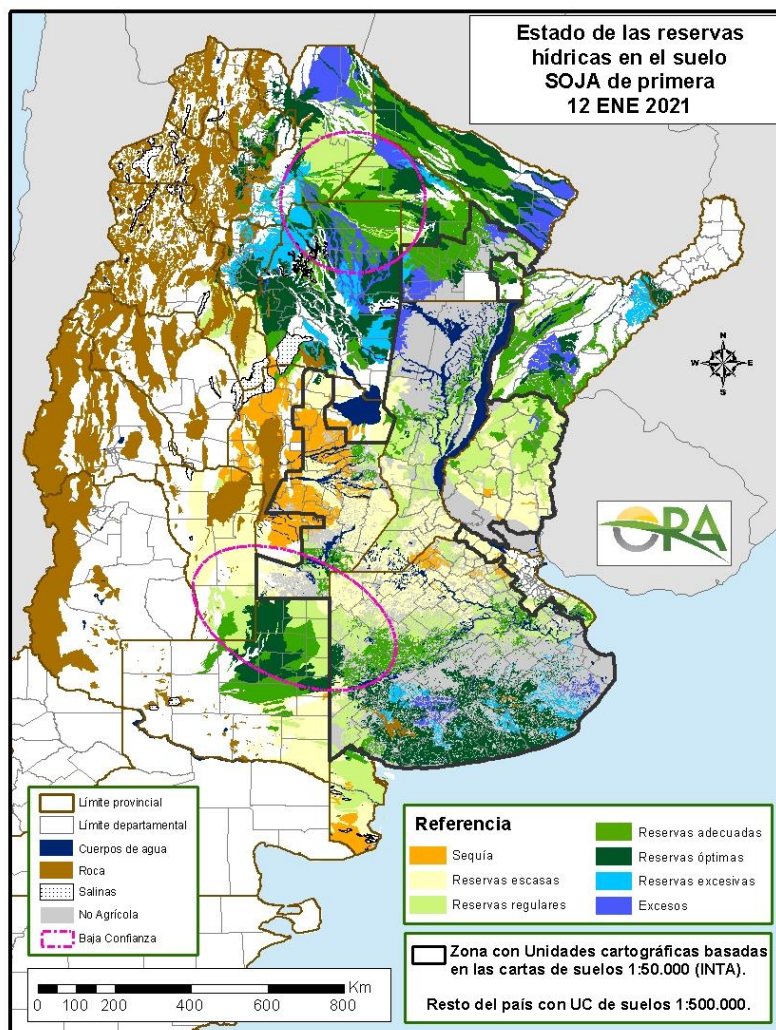


Anomalía de la temperatura media de la semana

Las temperaturas medias de la semana se prevén normales a levemente debajo de las normales en la mayor parte de Argentina. Entre miércoles y viernes se prevé que en la zona centro y norte aumenten levemente las temperaturas, con posibilidad de máximas sobre 35°C en algunas zonas del norte. Con el ingreso de un sistema frontal entre viernes y sábado a la zona central se prevé que las temperaturas disminuyan entre sábado y martes próximo, aunque para el martes, podría haber aumentos en la máxima principalmente en el centro-oeste de Argentina.

## ESTADO DE LAS RESERVAS HÍDRICAS

El mapa corresponde a la estimación de contenido de agua en el primer metro de suelo para lotes con SOJA de PRIMERA. Valores locales de reservas pueden consultarse en [http://www.ora.gov.ar/camp\\_actual\\_reservas.php](http://www.ora.gov.ar/camp_actual_reservas.php). Las precipitaciones de los últimos siete días recargaron fuertemente los perfiles hídricos en buena parte del área sojera nacional, principalmente en el NEA y NOA. En dichas regiones predominan las reservas hídricas adecuadas u óptimas, pero con muchos sectores donde son excesivas, principalmente en el norte de Salta, Tucumán, Santiago del Estero, este de Formosa y algunas zonas de Corrientes. En Entre Ríos y en Santa Fe se observa una leve mejora, pero siguen predominando los polígonos con almacenajes regulares o escasos. La zona núcleo no recibió precipitaciones importantes, por lo que sus reservas son escasas con algunos sectores donde son deficitarias. El norte de La Pampa muestra una clara mejora, presentando reservas hídricas adecuadas u óptimas donde antes eran deficitarias. En el sur de Buenos Aires desaparecieron la mayor parte de los excesos previamente advertidos, predominando ahora ampliamente los suelos con niveles de humedad óptimos. Por otro lado, el oeste de Córdoba mantiene condiciones deficitarias sin probabilidades de mejoras significativas teniendo en cuenta el pronóstico de precipitaciones para la próxima semana.



Mapa de reservas hídricas hecho a partir de datos meteorológicos del SMN y del INTA e información de suelos del INTA

## EVOLUCIÓN DE LOS CULTIVOS AL 14/01/2021

### COSECHA FINA – CAMPAÑA 2020/2021

#### CEBADA

##### Buenos Aires

Se da por finalizada la cosecha en la delegación Bahía Blanca con un rinde promedio final de 27 qq/ha. Las lluvias registradas en la zona de Salliqueló y Tres Arroyos demoraron las labores de trilla las que, se estima, finalizarán la próxima semana, de mejorar las condiciones climáticas.

#### TRIGO

##### Buenos Aires

Finalizó la cosecha en las delegaciones Bahía Blanca y General Madariaga con rindes que promediaron los 17 y 50 qq/ha, respectivamente.

Sólo quedan lotes en pie en el área de las delegaciones Salliqueló, Tandil y Tres Arroyos. Las últimas lluvias demoraron las tareas de trilla pero en la próxima semana se completarán. En la delegación Tandil se obtuvieron rendimientos promedio que han estado por encima de los promedios de los últimos años, siendo el valor zonal de 48 qq/ha para el trigo pan y 50 qq/ha para el trigo candeal.

### COSECHA GRUESA – CAMPAÑA 2020/2021

#### ALGODON

##### Santa Fe

El cultivo se encuentra atravesando diferentes etapas de crecimiento en la delegación Avellaneda. Los más adelantados en pimpollado y principio de floración. Con respecto a la sanidad y plagas, se observan ataques normales de picudo para la época, no siendo demasiado intensos aún.

##### Santiago del Estero

El cultivo ya se encuentra florecido en la delegación Santiago del Estero con poco desarrollo debido a las sequías.

En la delegación Quimilí, la superficie destinada al cultivo cayó un 10%. Los lotes que se pudieron implantar se están desarrollando satisfactoriamente.



## **NOA**

Con la implantación de los últimos lotes en seco gracias a la humedad aportada por las recientes precipitaciones, finalizó la siembra de algodón en la delegación Salta. Los cuadros con riego, por lo general más avanzados en su desarrollo, están en muy buena condición. Se han reportado lotes afectados por deriva de herbicidas, pero la superficie no excede el 5% y se estima que los mismos aún pueden reponerse debido a la temprana etapa fenológica que transitan.

## **ARROZ**

### **Santa Fe**

En la delegación Avellaneda, el cultivo se halla en diferentes etapas de crecimiento y los más adelantados en diferenciación, principio de floración, floración y llenado de grano con buen desarrollo y buenas condiciones sanitarias, también en la delegación Rafaela.

## **GIRASOL**

### **Buenos Aires**

Las abundantes precipitaciones que han ocurrido en prácticamente toda la provincia, favorecen al cultivo que se encuentra en etapas de floración, en su mayoría en plena floración, encontrándose algunos lotes aun en inicios de floración. El cultivo implantado se encuentra en muy buen estado general, recuperado luego del aporte hídrico, sin inconvenientes por presencia de plagas enfermedades o malezas relevantes.

### **Córdoba**

Los nuevos registros pluviométricos permiten avanzar la etapa de llenado en que se encuentra el cultivo, sin limitantes. Se observa una buena recuperación del cultivo luego de las lluvias, que se encuentra en buen estado general.

### **La Pampa**

Los nuevos registros pluviométricos permiten avanzar la etapa de llenado en que se encuentra el cultivo, sin limitantes. Se observa una buena recuperación del cultivo luego de las lluvias, que se encuentra en buen estado general. Se ha reportado la caída de granizo en algunas localidades, con algunos lotes afectados, pero que aun no se ha magnificado el daño. No obstante, en su mayoría el cultivo se encuentra en buen estado, con algunos lotes de siembra temprana, afectados por la ausencia de humedad en donde el desarrollo es menor. No se reportan incidentes sanitarios relevantes.

### **Santa Fe**

El cultivo se encuentra atravesando etapas que van desde plena floración, en la zona sur provincial, hasta madurez fisiológica hacia el norte. La delegación Avellaneda, ubicada más al norte provincial, continúa avanzando en las tareas de cosecha, en donde las condiciones de piso permiten el avance de la maquinaria. Los rendimientos obtenidos, en general son bajos, con excepción de aquellos ubicados en el oeste de la delegación, donde se observan muy buenos lotes.



## MAIZ

### Buenos Aires

Durante la semana se produjeron precipitaciones y una disminución de la temperatura media diaria, en prácticamente toda la provincia, resultando un alivio para los cultivos de verano, los cuáles venían sufriendo una importante acumulación de días consecutivos de muy baja humedad ambiente y temperaturas máximas superiores a 30° C.

En la zona de las delegaciones Pergamino y Junín las lluvias permitieron recuperar la humedad del perfil y mejorar las condiciones generales de los maíces tempranos que venían muy castigados y ya están en pleno llenado de granos. Si bien las espigas han granado bien y se encuentran en buen estado, se los observa con menor altura debido al déficit hídrico que los afectó en su etapa vegetativa. En el caso de los maíces tardíos esta mejora en la humedad edáfica permitió acelerar su crecimiento vegetativo (se encuentran en estadíos V3 a V6), ya que habían detenido su crecimiento y mostraban signos de estrés hídrico.

En la delegación Lincoln las lluvias fueron muy variables, mientras en algunas zonas del partido de Lincoln se llevaban registrados 130 mm al día 11/1, en otras regiones de la delegación continúan necesitando unos 40 mm al menos. Se siguen viendo lotes de maíz con menor desarrollo, las hojas inferiores amarillas y espigas con granos abortados. Las etapas fenológicas van de crecimiento a llenado y el estado es bueno a regular hacia el oeste de la delegación.

En la delegación Bragado las lluvias registrada el 11/1 rondaron, en promedio, los 30 mm permitiendo que los cultivos se recuperen del estrés de las últimas semanas.

En la zona de la delegación La Plata, se observan los sembradíos tempranos en buen estado, con una mejora debido a las precipitaciones, transitando la espigazón, en tanto los lotes tardíos continúan en etapas de crecimiento con buena performance y ahora con adecuada humedad en el perfil del suelo.

Las lluvias, en casi todo el territorio de la delegación Veinticinco de Mayo, llegaron a mitad del período crítico para los maíces más temprano. Los sembrados en octubre sufrieron la falta de humedad en su etapa vegetativa, logrando menor porte pero están iniciando la floración con buena humedad.

En la delegación Pehuajó las lluvias acumuladas fueron dispares oscilando entre los 60 mm en el oeste y 25 mm en la zona central. Estas revirtieron la grave restricción hídrica que venía afectando al cultivo. En los próximos días se verá qué porcentaje de la espiga pudo cuajar en los lotes más castigados.

En la delegación Salliqueló, las precipitaciones alcanzaron máximos promedios de 60 mm en los partidos del centro y norte (Pellegrini, Salliqueló y Tres Lomas), mientras que en Adolfo Alsina y Guaminí los máximos en zonas rurales fueron de 38 mm. De la superficie sembrada con maíz el 5% de los lotes se encuentra en estado de emergencia (de segunda ocupación), principalmente en la zona centro. El restante 95% en diferente grado de avance del estado vegetativo (V4 – V11).

En la delegación General Madariaga el estado general de los lotes es bueno, y gracias a las precipitaciones ocurridas, se han recobrado del principio de estrés que algunos estaban manifestando. Prácticamente todos los lotes se encuentran cercanos a VT o ya en floración.

En el sudeste (delegaciones Tandil y Tres Arroyos) se siguen produciendo precipitaciones importantes, lo que hace que el desarrollo de lo implantado esté en muy buen estado. El maíz está entre crecimiento vegetativo y el inicio del panojamiento.





## Córdoba

Las lluvias ocurridas en la zona de la delegación Laboulaye (que oscilaron entre 20 y 40 mm), permitieron completar la siembra de los maíces tardíos. También mejoró la humedad en el perfil para el caso de los maíces tempranos, que se encuentran en plena floración y en algunos casos en llenado de grano. El estado general es bueno a muy bueno en el caso de los tardíos.

En la delegación Marcos Juárez se registraron entre 8 y 25 mm. A pesar de las precipitaciones la humedad en el perfil sigue siendo regular a principio de sequía, más acentuado en el departamento Unión, por lo que los maíces de primera necesitan nuevos registros de lluvias. El grueso del cultivo se encuentra en llenado pleno. Los lotes tardíos y de segunda se encuentran en etapa vegetativa, con 4 a 8 hojas. La zona centro de la delegación es donde están los mejores lotes. El norte es donde se ubican mayoritariamente los lotes tardíos y los que irán a forraje.

Con las lluvias registradas este fin de semana en la zona de Río Cuarto, mejoró la humedad para el desarrollo de los cultivos que venían con falta de humedad. Comenzó la floración de los maíces tempranos, si bien quedaron todos muy bajos, de 1,20 m de altura y desperejos, con estas lluvias van a poder florecer sin problemas. Los tardíos, están desarrollando normal en etapa vegetativa.

En la delegación San Francisco los maíces de primera se encuentran entre finalización del desarrollo foliar y las primeras etapas de floración. Los lotes de segunda o fecha tardía se encuentran finalizando la siembra en la zona más norte de la delegación y en el centro-este en pleno desarrollo foliar. Para esta semana se siguen dando condiciones de temperaturas elevadas pero con precipitaciones generalizadas que permiten continuar con los trabajos de siembra.

En la delegación Villa María el maíz sembrado temprano se encuentra en etapa de floración y comienzo de grano lechoso. Su estado en general, es bueno porque las precipitaciones lo han favorecido prácticamente en forma semanal. El maíz sembrado tarde, en diciembre y el de segunda, prácticamente está todo sembrado, en etapa de crecimiento, favorecido por las lluvias.

## Entre Ríos

La mayoría de los lotes se encuentran atravesando etapas de llenado de grano. La oferta de humedad en el suelo ha mejorado en varios sectores de la provincia luego de las lluvias de comienzo de semana. Aunque esta disponibilidad ha llegado en forma despereja y tarde para algunos lotes, donde se observa disminución en el número de granos por espiga. En el caso de los maíces de segunda y tardíos transcurren etapas vegetativas, con condiciones favorables de crecimiento.

## La Pampa

En la delegación General Pico, luego de las lluvias de los días 8 y 10, la humedad del suelo es calificada como adecuada en toda la región, con excepción del sector norte oeste donde es adecuada/regular. Si bien se han reportado trabajos puntuales de siembra de lotes de maíces tardíos destinados a forraje, se dan por concluidos los trabajos de implantación. Fenológicamente el cultivo transcurre las distintas etapas de formación de hojas y se estima que aproximadamente entre el 30% y 40% de la superficie sembrada ya ha ingresado a la etapa de floración. Las lluvias registradas en la semana beneficiaron la formación de hojas y fundamentalmente, a los lotes que ya están en la etapa de floración.

Las precipitaciones registradas en la delegación Santa Rosa durante esta semana vinieron muy bien para este cultivo pero fueron acompañadas por fuertes ráfagas de viento (70 km/h) que



produjo deshilachado de hojas principalmente en los departamentos Atreuco y Capital. Las temperaturas moderadas fueron favorables para evitar el estrés hídrico y calórico del mes de enero. Los maíces de primera sembrados temprano se encuentran en floración y comienzo de polinización (VT-R1) y los maíces de primera sembrados tardíos, van desde nacimiento a estados vegetativos (V2/V8).

### Santa Fe

En la delegación Avellaneda la evolución del maíz temprano es buena a regular, con zonas en donde falta humedad para su normal desarrollo, observándose hojas acartuchadas. Las precipitaciones registradas en la semana han favorecido al cultivo en algunas zonas. Los lotes se hallan en diferentes etapas de floración, llenado de grano y principio de madurez los más adelantados, según fecha de siembra, material utilizado y condiciones climáticas. Prosiguió la siembra del tardío en la mayoría de las zonas, donde acompañan las condiciones climáticas y de humedad del suelo. La evolución es buena, en general.

En la delegación Rafaela se registraron precipitaciones en toda la zona, con valores de entre 20 mm a 80 mm, en lugares puntuales superaron los 100 mm acumulados. En determinadas zonas se produjeron vientos de hasta 115 km/h como en el caso de Sunchales ocasionando daños e incluso se registró caída de granizo de poca importancia agronómica por no ocasionar daños. El maíz de primera o temprano, presenta buen estado sanitario. Se encuentra en etapa reproductiva (R3 grano lechoso, R4 grano pastoso y R5 grano dentado los más adelantados). Los lotes destinados a forraje se encuentran en pleno picado con muy buenos rindes. El maíz de segunda y/o tardío presenta buena emergencia y desarrollo, favorecido por las recientes precipitaciones.

En la delegación Cañada de Gómez, los lotes de maíz de primera se encuentran en llenado de grano, afectados por la falta de precipitaciones, en su mayoría. Los de maíz de segunda o tardío, se encuentran en V3 a V5.

En la delegación Casilda los maíces de siembra temprana se encuentran en el período de llenado de granos, habiendo atravesado la floración en situación de carencia hídrica. Las lluvias de inicios de semana permiten compensar parcialmente la demanda del cultivo, necesitándose de nuevas recargas en el corto plazo para no incidir sobre el potencial de rendimiento, vinculado en éste caso al peso de los granos. El maíz de segunda permanece en estadios vegetativos, evidenciando una retracción en su crecimiento a consecuencia de la fase de sequía, pero esperándose por una buena reacción con posterioridad a las últimas precipitaciones.

En el ámbito de la delegación Venado Tuerto, los maíces se encuentran en llenado de grano lechoso y en algunos casos en grano pastoso por la sequía. Las últimas lluvias del día 10 llegaron tarde para este cultivo pero por lo menos van a terminar bien el llenado. En unos días los maíces para silaje comienzan el picado.

### Santiago del Estero

En la semana se volvieron a registrar precipitaciones en casi toda la provincia, salvo en la parte norte de Moreno donde sigue haciendo falta agua. Con estas lluvias mejoró notablemente la humedad de los suelos y las proyecciones a futuro, aunque tiene que seguir lloviendo para lograr buenos resultados a la cosecha. Los milimetrajés estuvieron entre 30 y 60 mm. Las temperaturas fueron normales para la época con máximas entre 33° a 40°C, y las mínimas entre 20° a 26°C. Sigue avanzando la siembra, a partir de estas lluvias van a entrar en la parte final.



## NOA

En la provincia de Jujuy la semana se presentó inestable con bastante caída de agua en las distintas localidades, favoreciendo la acumulación de humedad al perfil. El cultivo de maíz presenta buenas perspectivas en general y presentó un rápido avance en la siembra en la medida que va finalizando la siembra de la soja.

En la provincia de Salta se registraron abundantes precipitaciones en el Valle de Lerma. También se produjeron lluvias de importante cuantía al este de la provincia. Las temperaturas por lo general fueron elevadas. Estas temperaturas tuvieron mayor incidencia en el este provincial a partir de una evaporación más intensa de la humedad en los primeros centímetros del suelo, aunque la situación fue contrarrestada por el agua caída al final del período. Avanzó con ímpetu la siembra del maíz gracias a la humedad disponible en el perfil, por el tránsito por fechas óptimas para su cultivo y por la finalización de labores de implantación de otros cultivos a los que se le dio prioridad. Los lotes más adelantados, que cuentan con posibilidad de riego artificial, presentan una condición que va de buena a excelente.

También en la provincia de Tucumán continuaron registrándose algunas lluvias muy irregulares, por lo que de a poco mejora la situación de sequía. En los suelos agrícolas, el contenido de humedad es regular a adecuado según la zona. Continuó la siembra y lo ya implantado está emergiendo bien, pero tuvieron algunas pérdidas de plantas por la seca.

## MANI

### Córdoba

Para toda la provincia el estado del cultivo es bueno. Se finalizaron los controles de malezas en la delegación Marco Juárez. El estado fenológico alcanzado es floración.

## NOA

En la delegación Salta, la implantación del maní registró un avance considerable; se estima que sólo resta un 25% de la superficie predestinada a este cultivo mientras que para la delegación Jujuy quedan unos pocos lotes para finalizar la siembra. Los lotes ya emergidos y en crecimiento presentan una buena condición. Las lluvias fueron un buen aporte de humedad para el suelo.

## SOJA

### Buenos Aires

Si bien se han registrado precipitaciones en todo el ámbito provincial, en la zona de la delegación Bragado, aun se mantiene el estado de principio de sequía calificado en el perfil edáfico. No obstante, luego de las precipitaciones el cultivo se encuentra recuperado de los evidentes síntomas de estrés hídrico que venía manifestando.

En la zona de la delegación Junín, luego de las precipitaciones para las sojas de primera se observan lotes muy buenos y buenos, todos en plena etapa de floración, entre R3 y R4, por lo que esta recuperación de humedad en el perfil es más que oportuna para que la etapa crítica de llenado de grano (R5) pueda transitarse sin déficit. Respecto a las de segunda ocupación, continúan en buenas condiciones, y con estas precipitaciones, también favorecieron su recuperación y una mejora en su condición general.



Respecto a sanidad de los lotes, se efectuaron controles en lotes puntuales para mancha marrón, aunque su prevalencia y severidad en esta campaña es menor a años anteriores, debido a las condiciones de escasa humedad ambiente. Por otro lado, en cuanto a presencia y control de plagas, se reportaron lotes con presencia de trips y arañuela a los cuales fue necesario hacer control químico, y se intensifican los monitoreos para oruga bolillera, aunque a la fecha en general la presencia en los lotes de la zona es menor al umbral.

En la zona de la delegación General Madariaga, gracias a la recarga hídrica del perfil del suelo, se retomaron las tareas de siembra de la soja de segunda ocupación, restando solo un 10% de la superficie a implantar y llegando a cubrir la estimación de hectáreas original.

En ámbitos de la delegación La Plata, los cultivos de primera ocupación tempranos, ya iniciando la floración, ahora con adecuada humedad en el perfil del suelo debido a las lluvias adecuadas de la semana, en tanto los cultivos más tardíos, se aseguran una adecuada emergencia y crecimiento.

En ámbitos de la delegación Pehuajó, la soja de primera, ya en etapa de floración, luego de las precipitaciones, se asegura atravesar esta etapa sin inconvenientes. Las sojas de segunda en etapas fenológicas iniciales, sin inconvenientes.

En la zona de Tandil la soja de primera se encuentra en crecimiento vegetativo, y en algunos lotes tempranos por iniciar floración. En el caso de la soja de segunda, hay situaciones de siembra, emergencia e inicio de crecimiento vegetativo. Se demoró la siembra dado por la sequía en diciembre y ahora alentada por la humedad y los precios.

En ámbitos de la delegación Veinticinco de Mayo, luego de las precipitaciones, y debido a la plasticidad del cultivo, se observa una soja de primera bien desarrollada en pleno inicio de floración y una soja de segunda, con buenas condiciones para pasar de emergencia y desarrollar crecimiento vegetativo

### Córdoba

En la zona de Laboulaye, las nuevas precipitaciones ocurridas durante la semana informada, permiten la recuperación de los lotes de soja de primera, que se encuentran en etapas reproductivas (R1/R2). Las de segunda con buen crecimiento y desarrollo, en etapas vegetativas.

En Marcos Juárez, si bien han ocurrido precipitaciones las mismas, no son suficientes para revertir el escaso desarrollo que manifiesta el cultivo de primera, que aun no cierra surco por tener menos nudos. Continúa la presencia de Isoca Bolillera, sumado a la presencia de Isoca Medidora. Las sojas de segunda, en sus etapas iniciales, con menor demanda hídrica, continúan su evolución normal. Se realizan aplicaciones para el control de malezas gramíneas, y Yuyo Colorado. Así como también controles de plagas.

En la zona de Río Cuarto, el cultivo de primera continúa su evolución normal, con menor desarrollo debido a haber atravesado etapas iniciales durante la escasez hídrica. Los de segunda ocupación con adecuado crecimiento y desarrollo.

En la zona de San Francisco, la mayoría de los lotes de soja de primera se encuentran en etapas vegetativas, con los más avanzados en reproductivas. Se observa la presencia de defoliadoras. Para la soja de segunda, aun no se ha completado la siembra, restando unos pocos lotes para dar por finalizada las tareas.

En Villa María, la soja de primera esté toda sembrada, en etapa de crecimiento, V4-V5, en muy buen estado general.



La soja de segunda se está terminando de sembrar. Los lotes sembrados en primer momento están emergiendo en muy buen estado general.

### Entre Ríos

En la delegación Paraná las lluvias de inicio de semana han mejorado la oferta de humedad en el perfil. Situación que benefició los lotes de soja de primera que atraviesan etapas vegetativas y hasta R2 los más adelantados. La siembra de soja de segunda está finalizada. La generalidad de los lotes se observan bien emergidos, ya que fueron beneficiados por las últimas lluvias que mejoraron las condiciones de los primeros centímetros del perfil edáfico.

### La Pampa

Se han registrado precipitaciones en todo el ámbito provincial. En la zona de General Pico, a humedad del suelo es calificada como Adecuada en toda la región, con excepción del sector norte oeste donde la calificación es Adecuada / Regular. Si bien se han reportado trabajos puntuales de siembra, se da por concluido con los trabajos de implantación del cultivo. Fenológicamente el cultivo transcurre las distintas etapas de formación de hojas y se estima que aproximadamente entre el 20% y 30% de la superficie sembrada con cultivos de primera ya han ingresado a la etapa de floración. Las lluvias registradas en la semana beneficiaran el crecimiento vegetativo y fundamentalmente a los lotes que transcurren la etapa de floración. El estado general del cultivo es calificado como Bueno a Regular. Se observan lotes con plantas cuya altura de plantas aún no superan los 40/50 cm y follaje que no alcanzan a cubrir la totalidad de los entre surcos. La soja de segunda totalmente implantada, se encuentra desarrollando sus primeras hojas.

En Santa Rosa, las precipitaciones de esta semana favorecieron a este cultivo al igual que las temperaturas moderadas que se vienen registrando durante los últimos días Finalizó la siembra de segunda donde la humedad del suelo era adecuad. Las sojas más avanzadas se encuentran en V3/5. Y las de segunda y resiembra van de VC a V2.

### Santa Fe

En Cañada de Gómez, la soja de primera se encuentra en buen estado general, en su mayoría en etapas de formación de vainas. Se están registrando aplicaciones para el control de malezas, se puede apreciar en algunos casos escape de yuyo colorado y rama negra. Se continúa realizando aplicaciones para el control de bolillera. Las de segunda totalmente emergidas,

En la zona de la delegación Casilda, con respecto a la soja de primera, algunos lotes de implantación temprana con variedades de grupo III comienzan a emitir las primeras vainas, mientras que el resto del área se halla en plena floración. El perfil de suelo ha recibido una reciente recarga hídrica el día lunes, que fortalece las expectativas del cultivo de sostener una evolución adecuada, pero que no es suficiente para mejorar el nivel de reservas de humedad edáfica en estratos profundos. Se observa la aparición de síntomas de Mancha Marrón y algo más esporádicamente Tizón por *Phyllosticta*, en tanto que las plagas de mayor incidencia son Isoca Bolillera, Trips y Chinche de los cuernos. Respecto a la soja de segunda, los lotes implantados se venían soportando la falta de lluvias sólo por la baja demanda hídrica del cultivo. Si bien se veían rodales con plantas amarillentas y en muchos casos la altura de las plantas no superaba la del rastrojo de trigo, las últimas lluvias permitirán reactivar la foliación, con buenas perspectivas de recuperación del IAF. Se efectuaron tratamientos para control temprano de Isoca Bolillera y Oruga de la Verdolaga, mientras que continúan las aplicaciones de herbicidas para controlar gramíneas y yuyo colorado.



En Rafaela, el cultivo tanto de primera como de segunda se encuentra con buen estado sanitario y desarrollo, encontrándose las de primera comenzado la etapa de floración con buenas expectativas por las recientes precipitaciones.

En la zona de Venado Tuerto, luego de las precipitaciones, el cultivo se encuentra en muy buen estado y en plena floración. Sin inconvenientes sanitarios. Ya se ha finalizado la siembra de soja de segunda, en emergencia, con algunos sectores afectados por la ausencia de precipitaciones.

### **Santiago del Estero**

Con las nuevas precipitaciones ocurridas en forma generalizada en toda la provincia, el cultivo se encuentra recuperado, en pleno desarrollo, alimentando las buenas expectativas.

### **NOA**

En la provincia de Salta, la siembra de soja tuvo otra semana de progreso con buen ritmo, sólo demorada por falta de piso luego de las últimas precipitaciones de la semana. La condición de la oleaginosa es por lo general buena. Hay cuadros que presentan una excelente situación, por lo general aquellos que disponen de riego complementario, pero existen otros que por las altas temperaturas e insuficiente humedad en los primeros centímetros en momentos que el cultivo se encontraba en estado de plántula, presentan una condición regular.

En la provincia de Tucumán, las precipitaciones no generalizadas, mejoran la condición de humedad de los perfiles, permitiendo el avance en las labores de siembra. Se observan algunos lotes perdidos por la ausencia de humedad acontecida previamente.

### **SORGO**

#### **Buenos Aires**

En la delegación 25 de Mayo, los sorgos están iniciando etapas reproductivas con buen pronóstico. Mientras que los cuadros de la delegación Salliqueló, se vieron beneficiados por las precipitaciones en cuanto a su buen desarrollo.

#### **Córdoba**

Se aproxima al 100% la siembra del cultivo en la delegación Laboulaye. En general, los lotes presentan entre bueno y muy buen estado, transitan etapas vegetativas. En la delegación Villa María el cultivo ha alcanzado la etapa de floración.

#### **La Pampa**

En la delegación Santa Rosa, las recientes precipitaciones y la disminución de temperatura fueron favorables para este cultivo que se encontraban atravesando un fuerte estrés hídrico y calórico. La mayoría se encuentran en estados vegetativos, los más avanzados en V12.

#### **Santa Fe**

En la delegación Avellaneda el cultivo se halla finalizando la etapa de emergencia, con el grueso en diferentes etapas de crecimiento y los más adelantados en principio de floración. Las recientes lluvias dan un poco de alivio a los lotes de sorgo que se encuentran emitiendo las panojas o formando granos en el caso de los planteos más avanzados en la delegación Casilda. Se observaban áreas con efectos de sequía que serán revertidos de recibirse nuevas precipitaciones



en breve. En general las condiciones son muy buenas y en la delegación Cañada de Gómez el cultivo ya se encuentra macollando. Sin embargo, se pueden apreciar ataques de cogollero sobre todo en los lotes más atrasados que están siendo tratados.

### **Santiago del Estero**

En la delegación Quimilí avanza la siembra del cultivo, a partir de estas lluvias van a entrar en la parte final ya que el avance está entre 70-80%.

### **NOA**

El sorgo granífero se sigue sembrando con gran impulso en la delegación Salta, esto gracias a la disponibilidad hídrica y a la naciente preferencia de los productores por el contexto comercial. La condición actual del cultivo ya emergido es muy buena.







## AVANCE DE LA SIEMBRA DE ALGODÓN

CAMPAÑA: 2020/2021 (\*)

DELEGACIÓN	ÁREA SEMBRADA <i>Hectáreas</i>	10/12	17/12	23/12	30/12	07/01	14/01	
		%	%	%	%	%	%	
Río Cuarto	600	100	100	100	100	100	100	
San Francisco	300		100	100	100	100	100	
Villa María	500	60	70	80	100	100	100	
<b>CÓRDOBA</b>	<b>1,400</b>	64	89	93	100	100	100	
<b>CORRIENTES</b>	-							
Charata	13,500	74	83	91	100	100	100	
Pcia. R. S. Peña	70,700	55	91	93	93	93	93	
<b>CHACO</b>	<b>205,700</b>	67	86	91	97	97	97	
<b>ENTRE RÍOS</b>	<b>100</b>	100	100	100	100	100	100	
<b>FORMOSA</b>	<b>10,800</b>	65	85	90	100	100	100	
<b>SALTA</b>	<b>8,408</b>	55	60	65	75	95	100	
<b>SAN LUIS</b>	<b>6,400</b>	100	100	100	100	100	100	
<b>SANTA FE</b>	<b>45,900</b>	89	96	100	100	100	100	
Santiago del Estero	62,500	97	97	97	100	100	100	
Quimilí	136,000	10	25	50	50	67	67	
<b>SANTIAGO DEL ESTERO</b>	<b>198,500</b>	36	48	65	66	77	77	
<b>TOTAL PAÍS</b>	<b>20/21</b> <b>19/20</b>	<b>477,208</b>	<b>56</b>	<b>71</b>	<b>81</b>	<b>84</b>	<b>89</b>	<b>89.5</b>
		440,410	67	87	95	98	99	99.7

(\*) Cifras Provisorias

**AVANCE DE LA SIEMBRA DE MAIZ**  
CAMPAÑA: 2020/2021 (\*)

DELEGACIÓN		ÁREA SEMBRADA	10/12	17/12	23/12	30/12	07/01	14/01
		Hectáreas	%	%	%	%	%	%
Bahía Blanca		18,500	96	100	100	100	100	100
Bolívar		160,000	100	100	100	100	100	100
Bragado		188,000	90	100	100	100	100	100
General Madariaga		123,600	93	96	100	100	100	100
Junín		177,000	100	100	100	100	100	100
La Plata		41,500	90	95	100	100	100	100
Lincoln		272,000	79	89	95	99	100	100
Pehuajó		417,839	96	96	96	96	96	96
Pergamino		174,400	100	100	100	100	100	100
Pigüé		92,000	86	86	100	100	100	100
Salliqueló		172,000	100	100	100	100	100	100
Tandil		250,000	100	100	100	100	100	100
Tres Arroyos		205,000	100	100	100	100	100	100
25 de Mayo		181,500	88	93	93	96	97	100
<b>BUENOS AIRES</b>	20/21	2,473,339	94	97	98	99	99	99
	19/20	2,430,409	93	94	98	99	100	100
Laboulaye		419,250	62	72	77	82	92	100
Marcos Juárez		436,600	86	93	100	100	100	100
Río Cuarto		776,450	53	73	88	94	100	100
San Francisco		747,500	38	49	67	84	96	97
Villa María		513,300	47	57	67	76	89	93
<b>CÓRDOBA</b>	20/21	2,893,100	54	67	79	87	96	98
	19/20	2,884,573	60	71	80	88	97	99
Paraná		150,000	95	98	99	100	100	100
Rosario del Tala		325,000	95	96	98	100	100	100
<b>ENTRE RÍOS</b>	20/21	475,000	95	97	98	100	100	100
	19/20	488,300	90	91	93	97	99	100
General Pico		372,100	76	81	82	89	89	100
Santa Rosa		157,400	65	75	100	100	100	100
<b>LA PAMPA</b>	20/21	529,500	73	79	87	92	92	100
	19/20	570,400	58	72	78	91	96	100
Avellaneda		101,000	31	31	31	37	45	48
Cañada de Gómez		245,000	80	80	85	85	100	100
Casilda		156,500	81	84	100	100	100	100
Rafaela		363,000	79	79	94	97	99	100
Venado Tuerto		237,000	89	91	100	100	100	100
<b>SANTA FE</b>	20/21	1,102,500	77	78	88	90	95	95
	19/20	1,120,467	81	82	89	93	95	95
CATAMARCA		16,200	30	40	45	50	70	80
CORRIENTES		11,000	100	100	100	100	100	100
CHACO (Charata)		105,700				4	12	15
CHACO (Pcia. R. S. Peña)		155,000						10
FORMOSA		58,700						10
JUJUY		6,293					10	25
MISIONES		31,150	79	83	89	93	97	98
SALTA		303,655	1	5	7	12	17	45
SAN LUIS		417,000	62	77	91	96	99	100
STGO. ESTERO		175,000		1	1	16	27	73
STGO. ESTERO (Quimilí)		615,000			10	30	61	75
TUCUMÁN		87,200	20	32	37	42	59	64
<b>TOTAL PAÍS</b>	20/21	<b>9,455,337</b>	<b>63</b>	<b>68</b>	<b>76</b>	<b>81</b>	<b>87</b>	<b>91</b>
	19/20	9,461,670	64	70	77	82	88	92

(\*) Cifras Provisorias

**AVANCE DE LA SIEMBRA DE MANI**  
CAMPAÑA: 2020/2021 (\*)

DELEGACIÓN	TIPO	ÁREA A SEMBRAR Hectáreas	10/12	17/12	23/12	30/12	07/01	14/01
			%	%	%	%	%	%
<b>BUENOS AIRES</b>	Colorado	0						
	Rosado	31,250	100	100	100	100	100	100
	<b>Total</b>	<b>31,250</b>						
	19/20	20,510	82	85	89	90	100	100
<b>CATAMARCA</b>	Colorado	0						
	Rosado	1,300		50	55	60	80	80
	<b>Total</b>	<b>1,300</b>		50	55	60	80	80
	19/20	2,200	0	5	10	20	30	40
<b>JUJUY</b>	Colorado	0						
	Rosado	200				10	30	40
	<b>Total</b>	<b>200</b>				10	30	40
	19/20	588	0	5	10	20	30	40
<b>SALTA</b>	Colorado	0						
	Rosado	3,692		2	4	15	40	75
	<b>Total</b>	<b>3,692</b>				15	40	75
	19/20	5,875	0	3	4	8	15	30
<b>SANTA FE</b>	Colorado	0						
	Rosado	5,000	100	100	100	100	100	100
	<b>Total</b>	<b>5,000</b>	100	100	100	100	100	100
	19/20	6,500	100	100	100	100	100	100
<b>SAN LUIS</b>	Colorado	0						
	Rosado	8,250	100	100	100	100	100	100
	<b>Total</b>	<b>8,250</b>	100	100	100	100	100	100
	19/20	10,450	100	100	100	100	100	100
<b>TUCUMAN</b>	Colorado	0						
	Rosado	150		50	55	60	100	100
	<b>Total</b>	<b>150</b>				60	100	100
	19/20	150	100	100	100	100	100	100
<b>LA PAMPA</b>	Colorado	0						
	Rosado	15,800	69	88	100	100	100	100
	<b>Total</b>	<b>15,800</b>	69	88	100	100	100	100
	19/20	15,850	40	77	93	100	100	100
Laboulaye	Colorado	0						
	Rosado	117,420	99	99	99	100	100	100
	<b>Total</b>	<b>117,420</b>	99	99	99	100	100	100
	19/20	114,000	62	67	86	90	100	100
Marcos Juárez	Colorado	0						
	Rosado	23,500	100	100	100	100	100	100
	<b>Total</b>	<b>23,500</b>	100	100	100	100	100	100
	19/20	18,582	100	100	100	100	100	100
Río Cuarto	Colorado	0						
	Rosado	128,300	100	100	100	100	100	100
	<b>Total</b>	<b>128,300</b>	100	100	100	100	100	100
	19/20	128,300	100	100	100	100	100	100
San Francisco	Colorado	0						
	Rosado	5,680	72	78	88	93	100	100
	<b>Total</b>	<b>5,680</b>	72	78	88	93	100	100
	19/20	6,246	69	74	79	84	100	100
Villa María	Colorado	0						
	Rosado	45,000	96	99	100	100	100	100
	<b>Total</b>	<b>45,000</b>	96	99	100	100	100	100
	19/20	39,400	87	100	100	100	100	100
<b>CÓRDOBA</b>	Colorado	0						
	Rosado	319,900	98	99	99	100	100	100
	<b>Total</b>	<b>319,900</b>	<b>98</b>	<b>99</b>	<b>99</b>	<b>100</b>	<b>100</b>	<b>100</b>
	19/20	306,528	84	88	95	96	100	100
<b>TOTAL PAIS</b>	Colorado	0						
	Rosado	385,612	96	98	98	99	99	99.7
	<b>Total</b>	<b>385,612</b>	<b>96</b>	<b>98</b>	<b>98</b>	<b>99</b>	<b>99</b>	<b>99.7</b>
	2019/20	368,651	81	86	93	95	98	98

(\*) Cifras Provisorias

**AVANCE DE LA SIEMBRA DE SOJA**  
CAMPAÑA 2020/2021 (\*)

DELEGACIÓN		ÁREA A SEMBRAR Hectáreas	10/12	17/12	23/12	30/12	07/01	14/01
			%	%	%	%	%	%
Bolívar	1ª	280,000	100	100	100	100	100	100
	2ª	70,000			100	100	100	100
Bragado	1ª	298,500	100	100	100	100	100	100
	2ª	157,880	5	50	70	90	90	90
General Madariaga	1ª	55,400	89	100	100	100	100	100
	2ª	24,100			33	32	56	93
Junín	1ª	331,500	100	100	100	100	100	100
	2ª	177,000	32	64	92	100	100	100
La Plata	1ª	46,000	95	100	100	100	100	100
	2ª	26,000		3	45	65	83	91
Lincoln	1ª	474,000	100	100	100	100	100	100
	2ª	255,000	1	31	60	91	100	100
Pehuajó	1ª	387,047	100	100	100	100	100	100
	2ª	203,995	15	49	90	100	100	100
Pergamino	1ª	496,650	100	100	100	100	100	100
	2ª	237,550	66	100	100	100	100	100
Pigüé	1ª	124,000	59	100	100	100	100	100
	2ª	37,000			10	81	100	100
Salliqueló	1ª	166,000	48	78	93	95	95	100
	2ª	50,000	45	50	50	62	78	92
Tandil	1ª	263,500	100	100	100	100	100	100
	2ª	271,150		15	22	58	79	96
Tres Arroyos	1ª	274,000	87	100	100	100	100	100
	2ª	100,000			7	57	74	82
25 de Mayo	1ª	250,000	100	100	100	100	100	100
	2ª	126,299		14	46	66	84	100
<b>BUENOS AIRES</b>	20/21	5,182,571	68	79	87	94	97	99
	19/20	5,211,021	65	73	81	88	94	96
Laboulaye	1ª	550,000	89	100	100	100	100	100
	2ª	144,400		8	38	88	100	100
Marcos Juárez	1ª	645,000	100	100	100	100	100	100
	2ª	288,000	61	90	100	100	100	100
Río Cuarto	1ª	969,000	100	100	100	100	100	100
	2ª	125,300	40	36	60	85	100	100
San Francisco	1ª	592,500	72	79	91	98	100	100
	2ª	375,000			22	61	89	91
Villa María	1ª	593,000	81	91	100	100	100	100
	2ª	211,100	10	20	34	52	69	80
<b>CÓRDOBA</b>	20/21	4,493,300	73	79	86	93	98	98
	19/20	4,495,500	71	77	83	88	96	99
Paraná	1ª	192,000	92	96	100	100	100	100
	2ª	179,000	39	64	92	100	100	100
Rosario del Tala	1ª	450,000	90	96	100	100	100	100
	2ª	310,000	53	73	92	100	100	100
<b>ENTRE RÍOS</b>	20/21	1,131,000	73	85	97	100	100	100
	19/20	1,165,000	81	89	94	98	100	100

**AVANCE DE LA SIEMBRA DE SOJA**  
**CAMPAÑA 2020/2021 (\*)**

DELEGACIÓN		ÁREA A SEMBRAR Hectáreas	10/12	17/12	23/12	30/12	07/01	14/01
			%	%	%	%	%	%
General Pico	1ª	332,000	64	77	84	94	95	100
	2ª	76,800		20	44	62	74	100
Santa Rosa	1ª	88,900	65	75	80	81	100	100
	2ª	7,000		10	10	14	100	100
<b>LA PAMPA</b>	20/21	504,700	53	67	76	85	93	100
	19/20	504,700	51	65	72	87	96	100
Avellaneda	1ª	98,600	37	48	61	93	98	100
	2ª	104,000	5	15	28	63	78	80
Cañada de Gómez	1ª	515,864	93	100	100	100	100	100
	2ª	320,624	84	100	100	100	100	100
Casilda	1ª	436,100	100	100	100	100	100	100
	2ª	199,600	69	100	100	100	100	100
Rafaela	1ª	321,000	81	96	100	100	100	100
	2ª	417,500	19	50	82	100	100	100
Venado Tuerto	1ª	405,000	100	100	100	100	100	100
	2ª	163,000	15	42	92	98	100	100
<b>SANTA FE</b>	20/21	2,981,288	72	85	93	98	99	99
	19/20	2,992,624	80	87	97	98	99	100
<b>CATAMARCA</b>	1ª	19,200	39	40	45	50	80	80
	2ª	20,000	34	43	50	55	80	80
<b>CORRIENTES</b>	1ª	4,490	100	100	100	100	100	100
	2ª	700	100	100	100	100	100	100
<b>CHACO (Charata)</b>	1ª	291,000	3	4	12	34	49	75
	2ª	38,000	5	6	21	47	62	71
<b>CHACO (Pcia. R. S. Peña)</b>	1ª	225,300			17	37	48	59
	2ª	54,650			17	37	47	57
<b>FORMOSA</b>		5,200				90	100	100
<b>JUJUY</b>		5,384				10	30	40
<b>MISIONES</b>		3,750	50	50	79	95	96	98
<b>SALTA</b>	1ª	347,656	5	10	12	30	50	80
	2ª	42,753	5	10	12	30	50	80
<b>SAN LUIS</b>	1ª	244,700	92	96	100	100	100	100
	2ª	1,500	45	47	100	100	100	100
<b>STGO. ESTERO</b>	1ª	107,000	17	17	17	24	40	73
	2ª	92,200	19	19	25	33	53	81
<b>STGO. ESTERO (Quimilí)</b>	1ª	576,800	10	15	80	100	100	100
	2ª	309,500			40	60	86	100
<b>TUCUMÁN</b>	1ª	93,750	34	39	44	49	72	78
	2ª	73,700	35	40	45	50	68	73
<b>TOTAL PAÍS</b>	<b>20/21</b>	<b>16,850,092</b>	<b>62</b>	<b>71</b>	<b>82</b>	<b>90</b>	<b>94</b>	<b>97</b>
	<b>19/20</b>	<b>16,833,597</b>	<b>64</b>	<b>73</b>	<b>82</b>	<b>88</b>	<b>94</b>	<b>97</b>

(\*) Cifras Provisorias

**AVANCE DE LA SIEMBRA DE SORGO**

CAMPAÑA: 2020/2021 (\*)

DELEGACIÓN	ÁREA SEMBRADA	10/12	17/12	23/12	30/12	07/01	14/01
	Hectáreas	%	%	%	%	%	%
Bahía Blanca	5,220	30	82	100	100	100	100
Bolívar	2,000		50	100	100	100	100
Bragado	3,250	100	100	100	100	100	100
General Madariaga	1,500				100	100	100
Junín	8,600	95	100	100	100	100	100
La Plata	8,500	80	89	100	100	100	100
Lincoln	8,900	100	100	100	100	100	100
Pehuajó	3,350	100	100	100	100	100	100
Pergamino	5,100	100	100	100	100	100	100
Pigüé	8,000	85	85	100	100	100	100
Salliqueló	19,000	8	24	41	94	100	100
Tandil	6,000		100	100	100	100	100
Tres Arroyos	7,000				100	100	100
25 de Mayo	3,850	100	100	100	100	100	100
<b>BUENOS AIRES</b>	<i>20/21</i>	54	70	78	99	100	100
	<i>19/20</i>	64	71	81	89	95	100
Laboulaye	11,880	54	85	88	93	97	97
Marcos Juárez	7,970	95	98	100	100	100	100
Río Cuarto	11,950	100	100	100	100	100	100
San Francisco	22,120	66	72	87	93	100	100
Villa María	9,900	35	44	58	67	80	83
<b>CÓRDOBA</b>	<i>20/21</i>	70	79	87	91	96	97
	<i>19/20</i>	59	68	75	85	95	99
Paraná	44,400	100	100	100	100	100	100
Rosario del Tala	45,000	84	89	94	100	100	100
<b>ENTRE RÍOS</b>	<i>20/21</i>	92	94	97	100	100	100
	<i>19/20</i>	85	86	86	87	89	100
General Pico	7,100			45	64	100	100
Santa Rosa	23,100	90	100	100	100	100	100
<b>LA PAMPA</b>	<i>20/21</i>	69	76	87	92	100	100
	<i>19/20</i>	92	100	100	100	100	100
Avellaneda	49,500	92	95	98	100	100	100
Cañada de Gómez	12,000	100	100	100	100	100	100
Casilda	9,200	100	100	100	100	100	100
Rafaela	52,400	83	97	100	100	100	100
Venado Tuerto	3,500	100	100	100	100	100	100
<b>SANTA FE</b>	<i>20/21</i>	90	97	99	100	100	100
	<i>19/20</i>	82	84	93	97	99	100
CATAMARCA	2,000		50	55	60	100	100
CORRIENTES	4,800	100	100	100	100	100	100
CHACO (Charata)	29,900						18
CHACO (Pcia. R. S. Peña)	26,900						1
FORMOSA	40,000						
JUJUY	500					10	50
MISIONES	0						
SALTA	10,000	1	4	6	15	35	65
SAN LUIS	15,400	76	89	98	100	100	100
STGO. ESTERO	33,500	5	7	7	20	40	65
STGO. ESTERO (Quimilí)	65,000				30	60	69
TUCUMÁN	4,200	5	50	56	61	81	88
<b>TOTAL PAÍS</b>	<i>20/21</i>	<b>52</b>	<b>58</b>	<b>62</b>	<b>70</b>	<b>76</b>	<b>80</b>
	<i>19/20</i>	58	63	71	77	83	90

(\*) Cifras Provisorias

**AVANCE DE LA COSECHA DE TRIGO**  
CAMPAÑA: 2020/2021 (\*)

DELEGACIÓN		ÁREA SEMBRADA	10/12	17/12	23/12	30/12	07/01	14/01
		Hectáreas	%	%	%	%	%	%
Bahía Blanca	T. pan	85,000	11	29	43	71	95	100
	T. fideo	2,000	5	30	50	95	100	100
Bolívar	T. pan	119,000			80	100	100	100
	T. fideo	3,000			85	100	100	100
Bragado		140,000	7	60	90	100	100	100
General Madariaga		23,300			18	78	93	100
Junín		167,000	38	76	80	100	100	100
La Plata		19,500		10	60	90	100	100
Lincoln		263,000	45	82	98	100	100	100
Pehuajó		196,114	20	60	100	100	100	100
Pergamino		204,950	84	100	100	100	100	100
Pigüé	T. pan	271,000		8	50	90	100	100
	T. fideo	11,000		8	50	90	100	100
Salliqueló	T. pan	190,000			23	58	79	90
	T. fideo	2,000			10	50	88	100
Tandil	T. pan	296,500			10	47	85	94
	T. fideo	2,500				58	78	100
Tres Arroyos	T. pan	459,000		4	16	78	86	90
	T. fideo	51,000		4	19	85	90	100
25 de Mayo		82,500	17	47	86	92	100	100
<b>BUENOS AIRES</b>	20/21	2,588,364	16	33	55	84	94	97
	19/20	2,488,500	18	39	59	71	84	93
Laboulaye		165,750	23	63	88	100	100	100
Marcos Juárez		309,100	81	100	100	100	100	100
Río Cuarto		108,000	62	78	100	100	100	100
San Francisco		340,977	100	100	100	100	100	100
Villa María		248,700	89	96	100	100	100	100
<b>CÓRDOBA</b>	20/21	1,172,527	79	92	98	100	100	100
	19/20	1,463,400	75	85	93	95	100	100
Paraná		199,700	94	99	100	100	100	100
Rosario del Tala		340,000	96	99	100	100	100	100
<b>ENTRE RÍOS</b>	20/21	539,700	95	99	100	100	100	100
	19/20	475,000	94	100	100	100	100	100
General Pico		142,500	26	66	83	96	100	100
Santa Rosa		203,500	15	50	80	100	100	100
<b>LA PAMPA</b>	20/21	346,000	19	56	81	98	100	100
	19/20	335,700	16	63	86	97	100	100
Avellaneda		153,000	100	100	100	100	100	100
Cañada de Gómez		312,000	100	100	100	100	100	100
Casilda		178,200	99	100	100	100	100	100
Rafaela		499,500	88	100	100	100	100	100
Venado Tuerto		185,000	88	97	100	100	100	100
<b>SANTA FE</b>	20/21	1,327,700	94	100	100	100	100	100
	19/20	1,300,500	98	100	100	100	100	100
CATAMARCA		21,100	100	100	100	100	100	100
CORRIENTES		1,570	50	100	100	100	100	100
CHACO (Charata)		48,000	100	100	100	100	100	100
CHACO (Pcia. R. S. Peña)		57,550	100	100	100	100	100	100
FORMOSA		0						
JUJUY		4,580	100	100	100	100	100	100
MISIONES		0						
SALTA	T. pan	80,000	100	100	100	100	100	100
	T. fideo	4,000	100	100	100	100	100	100
SAN LUIS	T. pan	7,775	72	94	100	100	100	100
	T. fideo	600	100	100	100	100	100	100
STGO. ESTERO		75,500	100	100	100	100	100	100
STGO. ESTERO (Quimilí)		293,000	100	100	100	100	100	100
TUCUMÁN	T. pan	78,000	100	100	100	100	100	100
	T. fideo	4,100	100	100	100	100	100	100
<b>TOTAL PAÍS</b>	20/21	<b>6,650,066</b>	<b>57</b>	<b>69</b>	<b>81</b>	<b>93</b>	<b>97</b>	<b>99</b>
	19/20	6,950,000	60	73	83	88	94	97

(\*) Cifras Provisorias

## AVANCE DE LA COSECHA DE CEBADA

CAMPAÑA: 2020/2021 (\*)

DELEGACIÓN	ÁREA SEMBRADA	10/12	17/12	23/12	30/12	07/01	14/01
		Hectáreas	%	%	%	%	%
Bahía Blanca	46,930	14	44	61	81	99	100
Bolívar	69,500		10	100	100	100	100
Bragado	19,000	90	100	100	100	100	100
General Madariaga	5,200		25	86	100	100	100
Junín	15,000	89	96	100	100	100	100
La Plata	9,000		40	90	100	100	100
Lincoln	16,000	63	94	100	100	100	100
Pehuajó	56,200	23	71	100	100	100	100
Pergamino	8,250	100	100	100	100	100	100
Pigüé	165,000	20	20	53	90	100	100
Salliqueló	79,000		10	30	63	95	97
Tandil	176,000	5	39	53	85	100	100
Tres Arroyos	368,000		25	38	91	99	99
25 de Mayo	28,516	29	59	95	100	100	100
<b>BUENOS AIRES</b>	20/21	1,061,596	11	32	56	90	99
	19/20	1,109,570	13	34	50	67	79
Laboulaye	4,920	69	100	100	100	100	100
Marcos Juárez	10,500	100	100	100	100	100	100
Río Cuarto	3,500	100	100	100	100	100	100
San Francisco	10,710	100	100	100	100	100	100
Villa María	2,100	100	100	100	100	100	100
<b>CÓRDOBA</b>	20/21	31,730	99	100	100	100	100
	19/20	35,150	81	95	98	99	100
Paraná	2,500	100	100	100	100	100	100
Rosario del Tala	3,700	100	100	100	100	100	100
<b>ENTRE RÍOS</b>	20/21	6,200	100	100	100	100	100
	19/20	4,300	100	100	100	100	100
General Pico	51,000	31	74	87	99	100	100
Santa Rosa	41,000	20	80	90	100	100	100
<b>LA PAMPA</b>	20/21	92,000	27	76	88	99	100
	19/20	96,390	25	63	86	96	100
Avellaneda	0						
Cañada de Gómez	8,000	100	100	100	100	100	100
Casilda	2,400	86	90	100	100	100	100
Rafaela	4,000						
Venado Tuerto	8,500	100	100	100	100	100	100
<b>SANTA FE</b>	20/21	22,900	98	98	100	100	100
	19/20	19,435	100	100	100	100	100
STGO. ESTERO	10,500	100	100	100	100	100	100
STGO. ESTERO (Quimilí)	4,720	100	100	100	100	100	100
<b>SANTIAGO DEL ESTERO</b>	20/21	15,220	100	100	100	100	100
	19/20	12,200	100	100	100	100	100
<b>TOTAL PAÍS</b>	20/21	<b>1,229,646</b>	<b>15</b>	<b>38</b>	<b>60</b>	<b>91</b>	<b>99.5</b>
	19/20	1,277,000	17	38	54	70	81

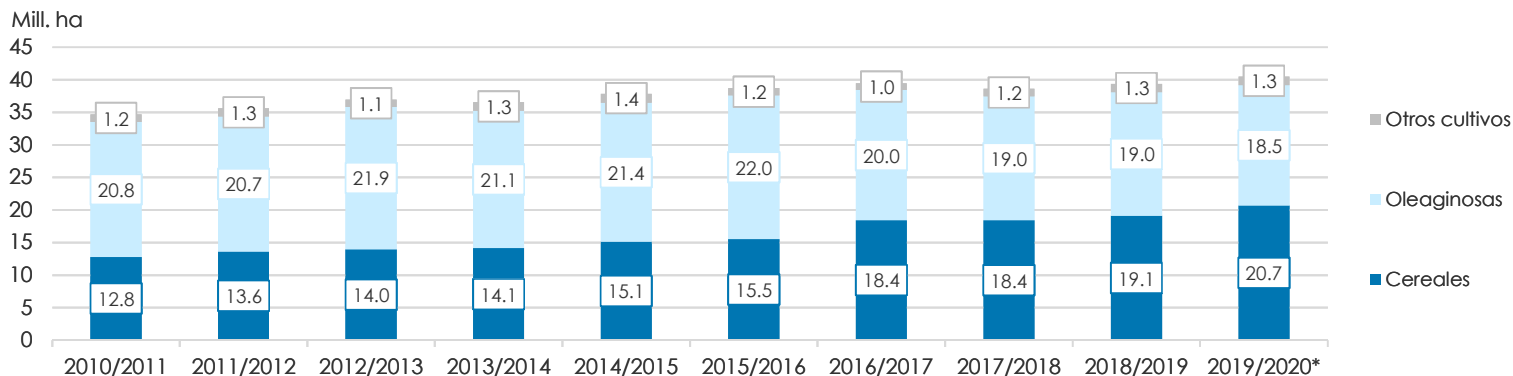
(\*) Cifras Provisorias



**ÁREA SEMBRADA DE GRANOS Y ALGODÓN DE LA REPÚBLICA ARGENTINA (en Ha)**  
**CAMPAÑAS 2010/2011- 2019/2020 (\*)**

CULTIVOS	2010/2011	2011/2012	2012/2013	2013/2014	2014/2015	2015/2016	2016/2017	2017/2018	2018/2019	2019/2020*
ALPISTE	17,000	14,000	14,000	28,000	26,000	19,000	32,000	15,000	27,000	15,000
ARROZ	258,000	237,000	233,000	243,000	239,000	215,000	206,000	202,000	195,000	185,000
AVENA	1,133,000	1,057,000	1,224,000	1,460,000	1,340,000	1,329,000	1,350,000	1,151,000	1,364,000	1,485,000
CEBADA	804,000	1,229,000	1,876,000	1,342,000	1,082,000	1,514,000	980,000	1,020,000	1,355,000	1,280,000
CENTENO	159,000	156,000	163,000	310,000	319,000	332,000	307,000	323,000	345,000	726,000
MAIZ	4,560,000	5,000,000	6,100,000	6,100,000	6,000,000	6,900,000	8,480,000	9,140,000	9,000,000	9,500,000
MIJO	37,000	42,000	41,300	16,000	11,000	13,000	6,940	6,380	8,000	11,000
SORGO GRANIFERO	1,233,000	1,266,000	1,158,000	997,000	840,000	843,000	728,000	640,000	530,000	520,000
TRIGO	4,580,000	4,630,000	3,160,000	3,650,000	5,260,000	4,380,000	6,360,000	5,930,000	6,290,000	6,950,000
<b>Subtotal Cereales</b>	<b>12,781,000</b>	<b>13,631,000</b>	<b>13,969,300</b>	<b>14,146,000</b>	<b>15,117,000</b>	<b>15,545,000</b>	<b>18,449,940</b>	<b>18,427,380</b>	<b>19,114,000</b>	<b>20,672,000</b>
CARTAMO	92,000	171,000	119,000	9,000	44,000	80,000	26,000	35,000	28,650	27,000
COLZA	13,000	30,000	93,000	72,000	56,000	37,000	25,000	18,300	18,700	16,600
GIRASOL	1,758,000	1,851,000	1,660,000	1,300,000	1,465,000	1,435,000	1,860,000	1,704,000	1,940,000	1,550,000
LINO	25,750	17,000	15,000	18,000	15,000	17,000	13,000	12,400	14,200	9,000
SOJA	18,885,000	18,670,000	20,000,000	19,700,000	19,790,000	20,479,000	18,057,000	17,260,000	17,000,000	16,900,000
<b>Subtotal Oleaginosas</b>	<b>20,773,750</b>	<b>20,739,000</b>	<b>21,887,000</b>	<b>21,099,000</b>	<b>21,370,000</b>	<b>22,048,000</b>	<b>19,981,000</b>	<b>19,029,700</b>	<b>19,001,550</b>	<b>18,502,600</b>
ALGODON	640,765	622,000	411,000	552,000	524,000	406,000	253,000	327,000	441,000	450,000
MANI	264,000	307,000	418,000	412,000	425,500	370,000	364,000	452,000	389,000	370,000
POROTO	273,000	338,000	277,000	352,000	438,000	377,000	424,000	418,000	421,000	490,000
<b>Subtotal Otros Cultivos</b>	<b>1,177,765</b>	<b>1,267,000</b>	<b>1,106,000</b>	<b>1,316,000</b>	<b>1,387,500</b>	<b>1,153,000</b>	<b>1,041,000</b>	<b>1,197,000</b>	<b>1,251,000</b>	<b>1,310,000</b>
<b>TOTAL</b>	<b>34,732,515</b>	<b>35,637,000</b>	<b>36,962,300</b>	<b>36,561,000</b>	<b>37,874,500</b>	<b>38,746,000</b>	<b>39,471,940</b>	<b>38,654,080</b>	<b>39,366,550</b>	<b>40,484,600</b>

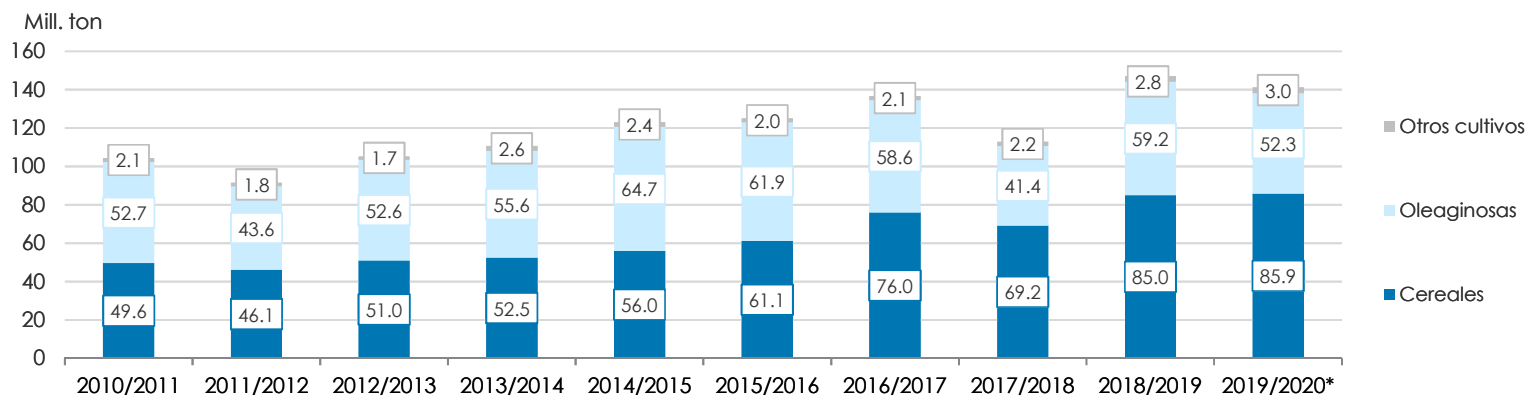
(\*) Cifras Provisorias



**VOLÚMENES DE PRODUCCIÓN DE GRANOS Y ALGODÓN** (en Ton)  
**CAMPAÑAS 2010/2011- 2019/2020 (\*)**

CULTIVOS	2010/2011	2011/2012	2012/2013	2013/2014	2014/2015	2015/2016	2016/2017	2017/2018	2018/2019	2019/2020*
ALPISTE	27,000	23,000	18,000	53,000	32,000	29,000	44,000	22,000	41,000	20,500
ARROZ	1,748,000	1,568,000	1,560,000	1,580,000	1,560,000	1,400,000	1,330,000	1,368,000	1,190,000	1,220,000
AVENA	660,000	415,000	496,000	445,000	525,000	553,000	785,000	492,000	572,000	600,000
CEBADA	2,980,000	4,100,000	5,170,000	4,730,000	2,920,000	4,950,000	3,300,000	3,740,000	5,060,000	3,780,000
CENTENO	44,000	43,000	40,000	52,000	97,000	61,000	79,000	86,000	87,000	221,000
MAIZ	23,800,000	21,200,000	32,100,000	33,000,000	33,800,000	39,800,000	49,500,000	43,460,000	57,000,000	58,500,000
MIJO	8,000	17,400	11,200	3,000	4,640	6,870	5,330	2,250	4,000	5,400
SORGO GRANIFERO	4,460,000	4,250,000	3,600,000	3,470,000	3,100,000	3,030,000	2,530,000	1,560,000	1,600,000	1,850,000
TRIGO	15,900,000	14,500,000	8,000,000	9,200,000	13,930,000	11,300,000	18,390,000	18,500,000	19,460,000	19,770,000
<b>Subtotal Cereales</b>	<b>49,627,000</b>	<b>46,116,400</b>	<b>50,995,200</b>	<b>52,533,000</b>	<b>55,968,640</b>	<b>61,129,870</b>	<b>75,963,330</b>	<b>69,230,250</b>	<b>85,014,000</b>	<b>85,966,900</b>
CARTAMO	56,000	108,000	50,000	3,000	29,000	52,000	18,000	28,000	24,000	22,500
COLZA	23,000	51,000	128,000	112,000	105,000	67,000	50,000	35,000	40,000	32,500
GIRASOL	3,672,000	3,340,000	3,100,000	2,060,000	3,160,000	3,000,000	3,550,000	3,540,000	3,800,000	3,230,000
LINO	32,000	21,000	17,000	20,000	17,000	20,000	17,000	14,000	19,500	9,950
SOJA	48,900,000	40,100,000	49,300,000	53,400,000	61,400,000	58,800,000	55,000,000	37,790,000	55,300,000	49,000,000
<b>Subtotal Oleaginosas</b>	<b>52,683,000</b>	<b>43,620,000</b>	<b>52,595,000</b>	<b>55,595,000</b>	<b>64,711,000</b>	<b>61,939,000</b>	<b>58,635,000</b>	<b>41,407,000</b>	<b>59,183,500</b>	<b>52,294,950</b>
ALGODON	1,038,000	709,000	543,000	1,019,000	795,000	670,000	616,000	814,000	873,000	1,100,000
MANI	701,000	686,000	1,026,000	1,170,000	1,000,000	1,000,000	1,080,000	921,000	1,337,000	1,300,000
POROTO	333,000	361,000	95,700	430,000	600,000	370,000	414,000	473,000	579,000	630,000
<b>Subtotal Otros Cultivos</b>	<b>2,072,000</b>	<b>1,756,000</b>	<b>1,664,700</b>	<b>2,619,000</b>	<b>2,395,000</b>	<b>2,040,000</b>	<b>2,110,000</b>	<b>2,208,000</b>	<b>2,789,000</b>	<b>3,030,000</b>
<b>TOTAL</b>	<b>104,382,000</b>	<b>91,492,400</b>	<b>105,254,900</b>	<b>110,747,000</b>	<b>123,074,640</b>	<b>125,108,870</b>	<b>136,708,330</b>	<b>112,845,250</b>	<b>146,986,500</b>	<b>141,291,850</b>

(\*) Cifras Provisorias



**PRODUCCIÓN DE CULTIVOS EN LA REPÚBLICA ARGENTINA**  
**CAMPAÑA 2019/2020 (\*)**

CULTIVOS	ÁREA SEMBRADA	ÁREA NO COSECHADA	ÁREA COSECHADA	%	RENDIMIENTO	PRODUCCIÓN
	Miles ha (1)	Miles ha	Miles ha (2)		qq/ha (3)	Miles ton (2)*(3)/10
				(2)/(1)		
ALPISTE	15	0	15	100	14.0	21
ARROZ	185	0	185	100	65.9	1,220
AVENA	1,485	1,163	322	22	18.6	600
CEBADA	1,280	159	1,121	88	33.7	3,780
CENTENO	726	618	108	15	20.4	220
MAÍZ	9,500	1,800	7,700	81	76.0	58,500
MIJO	11	8	4	32	15.5	5
SORGO GRANIFERO	520	120	400	77	46.3	1,850
TRIGO	6,950	220	6,730	97	29.4	19,770
Subtotal Cereales	20,672	4,088	16,585	80	-	85,966
CÁRTAMO	27	0	27	100	8.5	23
COLZA	17	0	17	100	19.4	33
GIRASOL	1,550	20	1,530	99	21.1	3,230
LINO	9	0	9	100	11.1	10
SOJA	16,900	200	16,700	99	29.3	49,000
Subtotal Oleaginosas	18,503	220	18,283	99	-	52,296
ALGODÓN	450	30	420	93	26.2	1,100
MANÍ	370	1	369	99	35.2	1,300
POROTOS	490	2	488	99	12.9	630
<b>TOTAL PAÍS</b>	<b>40,485</b>	<b>4,341</b>	<b>36,145</b>	<b>89</b>	<b>-</b>	<b>141,292</b>

(\*) Cifras Provisorias

## HUMEDAD Y ESTADO DE LOS CULTIVOS

Desde el 07/01/2021 al 14/01/2021

PROVINCIA	DELEGACIÓN	TRIGO										
		Estadio Fenológico					Estado General				Humedad	
		E	C	F	L	M	MB	B	R	M		
BUENOS AIRES	BAHÍA BLANCA	-	-	-	-	-	-	-	-	-	-	-
	BOLÍVAR	-	-	-	-	-	-	-	-	-	-	-
	BRAGADO	-	-	-	-	-	-	-	-	-	-	-
	GENERAL MADARIAGA	-	-	-	-	-	-	-	-	-	-	-
	JUNÍN	-	-	-	-	-	-	-	-	-	-	-
	LA PLATA	-	-	-	-	-	-	-	-	-	-	-
	LINCOLN	-	-	-	-	-	-	-	-	-	-	-
	PEHUAJÓ	-	-	-	-	-	-	-	-	-	-	-
	PERGAMINO	-	-	-	-	-	-	-	-	-	-	-
	PIGÜÉ	-	-	-	-	-	-	-	-	-	-	-
	SALLIQUELÓ	-	-	-	-	100	7	89	4	-	-	A/R
	TANDIL	-	-	-	-	100	-	90	10	-	-	A
	TRES ARROYOS	-	-	-	-	100	-	100	-	-	-	E/A
25 DE MAYO	-	-	-	-	-	-	-	-	-	-	-	
CÓRDOBA	LABOULAYE	-	-	-	-	-	-	-	-	-	-	
	MARCOS JUÁREZ	-	-	-	-	-	-	-	-	-	-	
	RÍO CUARTO	-	-	-	-	-	-	-	-	-	-	
	SAN FRANCISCO	-	-	-	-	-	-	-	-	-	-	
VILLA MARÍA	-	-	-	-	-	-	-	-	-	-		
ENTRE RÍOS	PARANÁ	-	-	-	-	-	-	-	-	-	-	
	ROSARIO DEL TALA	-	-	-	-	-	-	-	-	-	-	
LA PAMPA	GENERAL PICO	-	-	-	-	-	-	-	-	-	-	
	SANTA ROSA	-	-	-	-	-	-	-	-	-	-	
SANTA FE	AVELLANEDA	-	-	-	-	-	-	-	-	-	-	
	CAÑADA de GÓMEZ	-	-	-	-	-	-	-	-	-	-	
	CASILDA	-	-	-	-	-	-	-	-	-	-	
	RAFAELA	-	-	-	-	-	-	-	-	-	-	
VENADO TUERTO	-	-	-	-	-	-	-	-	-	-		
CATAMARCA	CATAMARCA	-	-	-	-	-	-	-	-	-	-	
CORRIENTES	CORRIENTES	-	-	-	-	-	-	-	-	-	-	
CHACO	CHARATA	-	-	-	-	-	-	-	-	-	-	
	ROQUE SÁENZ PEÑA	-	-	-	-	-	-	-	-	-	-	
FORMOSA	FORMOSA	-	-	-	-	-	-	-	-	-	-	
JUJUY	JUJUY	-	-	-	-	-	-	-	-	-	-	
MISIONES	POSADAS	-	-	-	-	-	-	-	-	-	-	
SALTA	SALTA	-	-	-	-	-	-	-	-	-	-	
SAN LUIS	SAN LUIS	-	-	-	-	-	-	-	-	-	-	
SANTIAGO DEL ESTERO	SANTIAGO DEL ESTERO	-	-	-	-	-	-	-	-	-	-	
	QUIMILÍ	-	-	-	-	-	-	-	-	-	-	
TUCUMÁN	TUCUMÁN	-	-	-	-	-	-	-	-	-	-	

Las cifras expresan porcentaje de la superficie del área sembrada.

Estado general: MB: Muy Bueno, B: Bueno, R: Regular, M:Malo.

Humedad: A: Adecuada, R: Regular, E: Exceso, I : Inundación, PS: Principio de Sequía, S: Sequía.

Estadio Fenológico: E: Emergencia; C:Crecimiento; F: Floración; L: Llenado; M: Madurez

(\*) La sumatoria puede ser inferior a 100, correspondiendo la diferencia a siembras aún sin emerger.

## HUMEDAD Y ESTADO DE LOS CULTIVOS

Desde el 07/01/2021 al 14/01/2021

PROVINCIA	DELEGACIÓN	GIRASOL									Humedad
		Estadio Fenológico					Estado General				
		E	C	F	L	M	MB	B	R	M	
BUENOS AIRES	BAHÍA BLANCA	-	13	87	-	-	-	81	-	-	A
	BOLÍVAR	-	30	70	-	-	-	100	-	-	A
	BRAGADO	-	10	90	-	-	-	50	50	-	PS
	GENERAL MADARIAGA	-	10	90	-	-	-	100	-	-	A
	JUNÍN	-	-	100	-	-	-	89	11	-	A
	LA PLATA	-	26	74	-	-	50	50	-	-	A
	LINCOLN	-	-	82	18	-	-	85	15	-	A/R
	PEHUAJÓ	-	-	48	52	-	100	-	-	-	A
	PERGAMINO	-	-	49	51	-	-	100	-	-	A
	PIGÜÉ	-	40	60	-	-	5	57	47	5	A/R/S
	SALLIQUELÓ	25	75	-	-	-	-	65	7	-	A/R
	TANDIL	-	9	91	-	-	-	11	3	-	A
	TRES ARROYOS	-	79	21	-	-	-	-	78	-	A/PS
25 DE MAYO	-	28	72	-	-	-	100	-	-	A	
CÓRDOBA	LABOULAYE	-	44	43	13	-	23	77	-	-	A/R
	MARCOS JUÁREZ	-	5	76	19	-	-	91	9	-	A/R
	RÍO CUARTO	-	50	50	-	-	-	100	-	-	A
	SAN FRANCISCO	-	-	60	40	-	-	60	40	-	R
	VILLA MARÍA	-	-	80	20	-	-	100	-	-	A
ENTRE RÍOS	PARANÁ	-	-	19	81	-	-	100	-	-	A/R
	ROSARIO DEL TALA	-	-	-	100	-	-	-	-	-	R/PS
LA PAMPA	GENERAL PICO	-	-	100	-	-	-	50	40	10	A/R
	SANTA ROSA	-	90	10	-	-	-	98	2	-	A/R
SANTA FE	AVELLANEDA	-	-	-	10	90	-	70	17	12	A/R
	CAÑADA de GÓMEZ	-	-	-	100	-	41	50	9	-	A/R/PS
	CASILDA	-	-	-	-	-	-	-	-	-	-
	RAFAELA	-	-	-	87	13	-	88	12	-	A
	VENADO TUERTO	-	-	100	-	-	-	100	-	-	A
CATAMARCA	CATAMARCA	-	-	-	-	-	-	-	-	-	-
CORRIENTES	CORRIENTES	-	-	-	-	-	-	-	-	-	-
CHACO	CHARATA	-	-	-	14	86	-	25	50	25	A/R/PS
	ROQUE SÁENZ PEÑA	-	-	-	-	100	-	20	49	31	A/R
FORMOSA	FORMOSA	-	-	-	-	-	-	-	-	-	-
JUJUY	JUJUY	-	-	-	-	-	-	-	-	-	-
MISIONES	POSADAS	-	-	-	-	-	-	-	-	-	-
SALTA	SALTA	45	55	-	-	-	-	100	-	-	-
SAN LUIS	SAN LUIS	-	100	-	-	-	-	100	-	-	A
SANTIAGO DEL ESTERO	SANTIAGO DEL ESTERO	-	-	34	66	-	-	100	-	-	A/R
	QUIMILÍ	-	-	-	-	100	-	61	30	10	R/PS
TUCUMÁN	TUCUMÁN	-	-	-	-	-	-	-	-	-	-

Las cifras expresan porcentaje de la superficie del área sembrada.

Estado general: MB: Muy Bueno, B: Bueno, R: Regular, M: Malo.

Humedad: A: Adecuada, R: Regular, E: Exceso, I: Inundación, PS: Principio de Sequía, S: Sequía.

Estadio Fenológico: E: Emergencia; C: Crecimiento; F: Floración; L: Llenado; M: Madurez

(\*) La sumatoria puede ser inferior a 100, correspondiendo la diferencia a siembras aún sin emerger.

## HUMEDAD Y ESTADO DE LOS CULTIVOS

Desde el 07/01/2021 al 14/01/2021

PROVINCIA	DELEGACIÓN	MAIZ									Humedad
		Estadio Fenológico					Estado General				
		E	C	F	L	M	MB	B	R	M	
BUENOS AIRES	BAHÍA BLANCA	-	83	17	-	-	-	100	-	-	A
	BOLÍVAR	-	100	-	-	-	-	100	-	-	A
	BRAGADO	-	20	80	-	-	-	100	-	-	R/PS
	GENERAL MADARIAGA	-	93	7	-	-	-	100	-	-	A
	JUNÍN	-	19	81	-	-	-	88	12	-	A
	LA PLATA	-	54	46	-	-	50	50	-	-	A
	LINCOLN	-	24	20	56	-	-	82	18	-	A/R
	PEHUAJÓ	-	52	48	-	-	-	100	-	-	A
	PERGAMINO	-	30	16	54	-	-	100	-	-	A
	PIGÜÉ	-	100	-	-	-	5	60	30	5	A/R/PS
	SALLIQUELÓ	17	83	-	-	-	-	80	20	-	A/R
	TANDIL	-	100	-	-	-	-	100	-	-	A
	TRES ARROYOS	-	100	-	-	-	-	89	11	-	E/A
25 DE MAYO	5	38	57	-	-	-	100	-	-	A	
CÓRDOBA	LABOULAYE	-	52	42	6	-	13	72	15	-	A
	MARCOS JUÁREZ	-	19	27	54	-	-	94	6	-	A/R/PS
	RÍO CUARTO	-	94	6	-	-	-	100	-	-	A
	SAN FRANCISCO	1	75	24	-	-	-	62	38	-	A/R
	VILLA MARÍA	22	55	23	-	-	-	10	90	-	A/R
ENTRE RÍOS	PARANÁ	-	8	5	87	-	-	92	8	-	A/R
	ROSARIO DEL TALA	-	2	5	93	-	5	65	30	-	A/R/PS
LA PAMPA	GENERAL PICO	-	60	40	-	-	-	60	30	10	A/R
	SANTA ROSA	15	73	12	-	-	-	100	-	-	A/R
SANTA FE	AVELLANEDA	10	4	38	32	16	-	74	20	6	A/R
	CAÑADA de GÓMEZ	-	20	-	80	-	24	48	28	-	A/R/PS
	CASILDA	-	22	-	78	-	-	92	8	-	A/R
	RAFAELA	-	21	-	79	-	-	98	2	-	A
	VENADO TUERTO	-	15	5	80	-	-	100	-	-	A
CATAMARCA	CATAMARCA	100	-	-	-	-	-	-	100	-	R/PS
CORRIENTES	CORRIENTES	-	-	-	-	100	20	80	-	-	A
CHACO	CHARATA	61	37	2	-	-	7	93	-	-	A/R
	ROQUE SÁENZ PEÑA	100	-	-	-	-	95	5	-	-	A/R
FORMOSA	FORMOSA	-	-	-	-	-	-	-	-	-	-
JUJUY	JUJUY	100	-	-	-	-	-	100	-	-	A
MISIONES	POSADAS	-	-	-	-	-	-	-	-	-	-
SALTA	SALTA	20	80	-	-	-	-	100	-	-	A/R
SAN LUIS	SAN LUIS	4	96	-	-	-	-	100	-	-	A
SANTIAGO DEL ESTERO	SANTIAGO DEL ESTERO	30	70	-	-	-	-	100	-	-	A/R
	QUIMILÍ	50	50	-	-	-	-	100	-	-	A/R/PS
TUCUMÁN	TUCUMÁN	-	100	-	-	-	-	1	99	-	R

Las cifras expresan porcentaje de la superficie del área sembrada.

Estado general: MB: Muy Bueno, B: Bueno, R: Regular, M: Malo.

Humedad: A: Adecuada, R: Regular, E: Exceso, I: Inundación, PS: Principio de Sequía, S: Sequía.

Estadio Fenológico: E: Emergencia; C: Crecimiento; F: Floración; L: Llenado; M: Madurez

(\*) La sumatoria puede ser inferior a 100, correspondiendo la diferencia a siembras aún sin emerger.

## HUMEDAD Y ESTADO DE LOS CULTIVOS

Desde el 07/01/2021 al 14/01/2021

PROVINCIA	DELEGACIÓN	SOJA de primera										SOJA de segunda										Humedad		
		Estadio Fenológico					Estado General					Estadio Fenológico					Estado General							
		E	C	F	L	M	MB	B	R	M	E	C	F	L	M	MB	B	R	M					
BUENOS AIRES	BAHIA BLANCA	-	-	-	-	-	-	-	-	-	-	-	-	-	-	-	-	-	-	-	-	-	-	-
	BOLIVAR	-	20	80	-	-	-	100	-	-	55	-	-	-	-	-	100	-	-	-	-	-	-	A
	BRAGADO	-	20	80	-	-	-	100	-	-	60	-	-	-	-	-	-	-	-	-	-	-	-	PS
	GENERAL MADARIAGA	-	100	-	-	-	-	100	-	-	-	-	-	-	-	-	-	-	-	-	-	-	-	A
	JUNIN	-	-	100	-	-	-	95	5	-	-	100	-	-	-	-	99	1	-	-	-	-	-	A
	LA PLATA	-	80	20	-	-	50	50	-	-	50	50	-	-	-	100	0	-	-	-	-	-	-	A
	LINCOLN	-	8	92	-	-	-	78	21	1	-	100	-	-	-	-	88	12	-	-	-	-	-	A/R
	PEHUJO	-	71	29	-	-	100	-	-	-	-	100	-	-	-	100	-	1	-	-	-	-	-	A
	PERGAMINO	-	46	54	-	-	-	100	-	-	-	100	-	-	-	-	100	-	-	-	-	-	-	A
	PIGÜE	-	100	-	-	-	8	60	43	5	37	63	-	-	-	1	12	9	1	-	-	-	-	A/R/PS/S
	SALLIQUELO	24	76	-	-	-	-	26	1	-	81	3	-	-	-	1	-	1	-	-	-	-	-	A/R
	TANDIL	-	100	-	-	-	-	24	5	-	43	20	-	-	-	-	-	-	-	-	-	-	-	A
TRES ARROYOS	-	100	-	-	-	-	-	55	-	28	72	-	-	-	-	-	-	-	-	-	-	8	A	
25 DE MAYO	-	18	82	-	-	-	100	-	-	60	40	-	-	-	-	100	-	-	-	-	-	-	A	
CORDOBA	LABOULAYE	-	83	17	-	-	17	78	3	2	-	100	-	-	-	18	73	9	-	-	-	-	-	A
	MARCOS JUAREZ	2	14	83	-	-	-	100	-	-	-	100	-	-	-	-	100	-	-	-	-	-	-	A
	RIO CUARTO	-	28	72	-	-	-	81	14	5	-	100	-	-	-	42	59	-	-	-	-	-	-	A
	SAN FRANCISCO	-	90	10	-	-	6	72	22	-	20	80	-	-	-	-	70	30	-	-	-	-	-	R
VILLA MARIA	16	84	-	-	-	-	100	-	-	54	46	-	-	-	-	100	-	-	-	-	-	-	A/R	
ENTRE RIOS	PARANA	-	67	33	-	-	-	100	-	-	5	91	4	-	-	-	100	-	-	-	-	-	-	A/R
	ROSARIO DEL TALA	1	94	4	-	-	-	-	-	-	6	94	-	-	-	-	-	-	-	-	-	-	-	R/PS
LA PAMPA	GENERAL PICO	-	69	30	-	-	-	60	40	-	-	100	-	-	-	-	95	5	-	-	-	-	-	A/R
	SANTA ROSA	-	100	-	-	-	-	73	27	-	90	11	-	-	-	-	100	-	-	-	-	-	-	A/R
SANTA FE	AVELLANEDA	29	56	15	-	-	-	90	10	-	60	40	-	-	-	-	96	4	-	-	-	-	-	A/R
	CASILDA	-	-	100	-	-	-	86	14	-	-	100	-	-	-	-	90	10	-	-	-	-	-	A/R
	CAÑADA de GOMEZ	-	23	77	-	-	45	47	8	-	-	82	18	-	-	85	15	-	-	-	-	-	-	A/R/PS
	RAFAELA	-	67	33	-	-	-	100	-	-	-	100	-	-	-	-	100	-	-	-	-	-	-	A
VENADO TUERTO	-	15	85	-	-	-	100	-	-	2	95	-	-	-	-	100	-	-	-	-	-	-	A	
CATAMARCA	CATAMARCA	100	-	-	-	-	-	-	99	1	100	-	-	-	-	-	-	100	-	-	-	-	-	PS
CORRIENTES	CORRIENTES	-	100	-	-	-	-	-	-	-	-	-	-	-	-	-	-	-	-	-	-	-	-	A
CHACO	CHARATA	26	74	-	-	-	46	49	5	-	21	79	-	-	-	32	61	8	-	-	-	-	-	A/R
	ROQUE SAENZ PEÑA	20	80	-	-	-	99	1	-	-	20	80	-	-	-	100	-	-	-	-	-	-	-	A/R
FORMOSA	FORMOSA	-	-	100	-	-	-	100	-	-	-	-	-	-	-	-	-	-	-	-	-	-	-	A
JUJUY	JUJUY	30	10	-	-	-	-	100	-	-	30	10	-	-	-	-	100	-	-	-	-	-	-	A
MISIONES	POSADAS	-	-	100	-	-	-	100	-	-	-	-	-	-	-	-	-	-	-	-	-	-	-	R

## HUMEDAD Y ESTADO DE LOS CULTIVOS

Desde el 07/01/2021 al 14/01/2021

PROVINCIA	DELEGACIÓN	SOJA de primera										SOJA de segunda										Humedad
		Estadio Fenológico					Estado General					Estadio Fenológico					Estado General					
		E	C	F	L	M	MB	B	R	M	E	C	F	L	M	MB	B	R	M			
SALTA	SALTA	40	60	-	-	-	-	100	-	-	40	60	-	-	-	-	100	-	-	A/R		
SAN LUIS	SAN LUIS	-	100	-	-	-	-	100	-	-	-	100	-	-	-	-	100	-	-	A		
SANTIAGO DEL ESTERO	SANTIAGO DEL ESTERO	41	47	-	-	-	-	100	-	-	16	69	-	-	-	-	100	-	-	A/R		
	QUIMILÍ	100	-	-	-	-	-	100	-	-	100	-	-	-	-	-	100	-	-	R/PS		
TUCUMÁN	TUCUMÁN	59	-	-	-	-	-	6	94	-	83	-	-	-	-	-	-	100	-	A/R		

Las cifras expresan porcentaje de la superficie del área sembrada.

Estado general: MB: Muy Bueno, B: Bueno, R: Regular, M: Malo.

Humedad: A: Adecuada, R: Regular, E: Exceso, I: Inundación, PS: Principio de Sequía, S: Sequía.

Estadio Fenológico: E: Emergencia; C: Crecimiento; F: Floración; L: Llenado; M: Madurez

(\*) La sumatoria puede ser inferior a 100, correspondiendo la diferencia a siembras aún sin emerger.









Ministerio de Agricultura,  
Ganadería y Pesca  
**Argentina**