

**Leveillula taurica (Lev.) Arnaud**

VARIOS

Oidio del pimiento

**Sinonimia**

*Erysiphe taurica* Lév.; *Oidiopsis taurica* (Lév.) Salmon.; *Ovularia indica* Rao.

**Distribución en España**

General.

**Cultivos afectados**

Ha sido descrita sobre Solanáceas (pimiento, tomate, berenjena y patata), Cucurbitáceas (pepino y calabacín), algodón, alcachofa y olivo.

**Sintomatología**

Sobre el haz de las hojas aparecen unos puntos cloróticos entre las nerviaciones, que terminan por necrosarse. Por el envés se aprecia una masa pulverulenta de color blanquecino. Las hojas afectadas suelen desprenderse con facilidad. Se trata de un oidio semi-endoparásito.

**Análisis de la muestra**

Es un patógeno estricto, por lo que las observaciones deben hacerse directamente sobre el material vegetal. Realizar montaje en porta raspando sobre las manchas blanquecinas del envés de las hojas afectadas para su identificación al microscopio.

**Identificación**

Tanto el micelio como los conidióforos y las conidias son hialinos. El conidióforo está constituido por 3 a 5 células y termina en una sola conidia. Esta es alargada, subcilíndrica o troncocónica, más estrecha por un extremo, carácter típico que le diferencia del resto de los oidios (foto 3).

**Bibliografía**

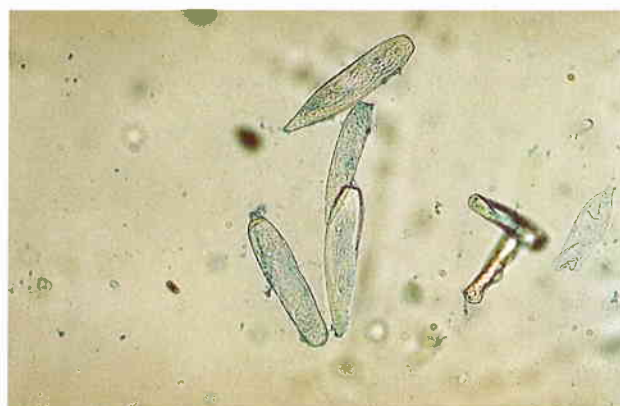
- GOIDANICH, G., 1990: *Manuale di patologia vegetale* (2.º volumen): pp. 553-558.  
SMITH, I. M.; DUNEZ, J.; LELLIOTT, R. A.; PHILLIPS, D. H. y ARCHER, S. A., 1992: *Manual de enfermedades de las plantas*: 304-305.



*Conidia típica.*



*Aspecto del envés de una hoja de pimiento atacada por L. Taurica.*



*Síntoma producido por un ataque de L. taurica en pimiento.*

**GRUPO DE TRABAJO DE LABORATORIOS DE DIAGNOSTICO**  
**Sección de Sanidad Vegetal, Diputación Foral de Bizkaia.**  
**Laucirica Alonso, M.**