

***Mycosphaerella rabiei* Kovachevskii**

Rabia del garbanzo

GARBANZO

Cicer arietinum L.Lesión de *M. rabiei* en tallo de garbanzo

Lesión en hoja mostrando la distribución concéntrica de los picnidios.

Sobre las lesiones se pueden observar puntitos negros que se distribuyen de forma concéntrica y son los picnidios del hongo.

Análisis de la muestra

La forma imperfecta es observable en órganos verdes de plantas atacadas pero se pueden encontrar peritecas del teleomorfo en el campo, sobre restos de vegetales enfermos.

Generalmente las plantas dañadas llegan del campo con los órganos de reproducción asexual del hongo ya maduros, si no es así se le fuerza la maduración introduciendo porciones de hojas, tallos o vainas con lesiones en una cámara húmeda. También se pueden sembrar en un medio agarizado común.

Sinonimia

Dydimella rabiei (Kovachevskii) v. Arx.
Anamorfo: *Ascochyta rabiei* (Pass.)
Labrousse, *Phyllosticta rabiei* (Pass.)
Trotter, *Phyllosticta cicerina* Prill & Delacr.

Distribución en España

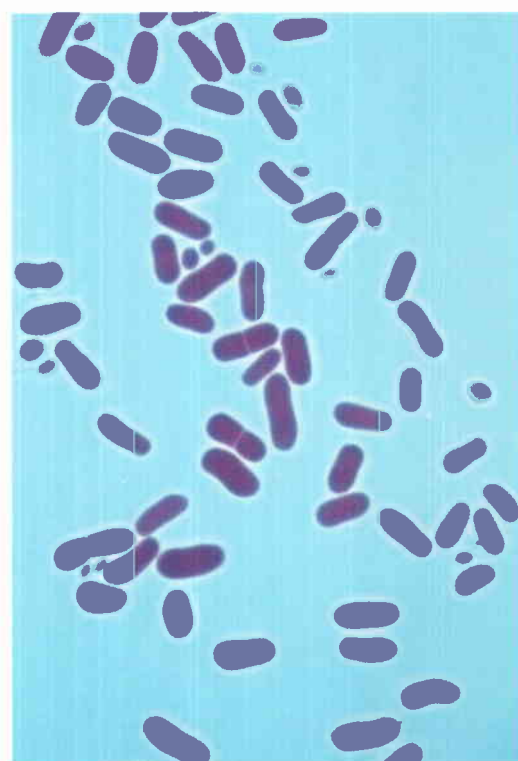
Presente, ampliamente distribuida.

Cultivos afectados

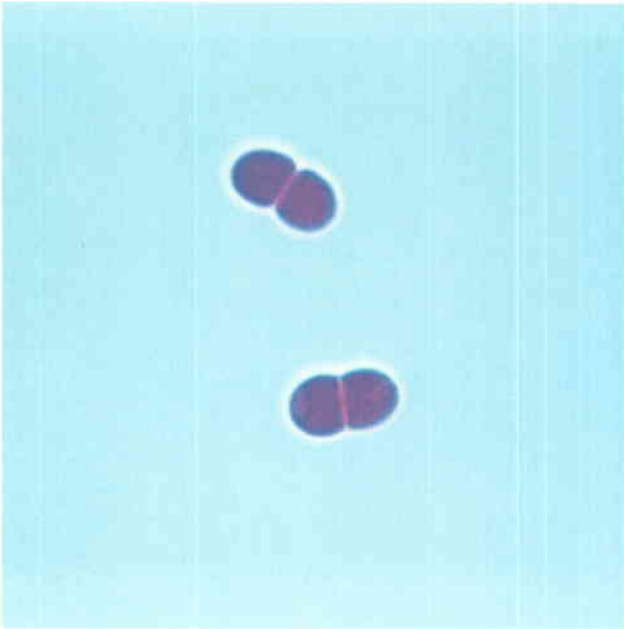
Garbanzo.

Sintomatología

Produce la rápida marchitez de hojas y tallos ocasionando la muerte de la planta. Ataca toda la parte aérea, hojas, tallos y vainas. En las hojas y vainas aparecen lesiones circulares y oblongas de tono amarillo ocráceo y circundadas por un borde más oscuro, mientras que en el tallo son irregulares, alargadas de color pardo-oscuro y pueden ocasionar la rotura del mismo.



Picnidiosporas tabicadas y sin tabicar.



Picnidiosporas elipsoides con extremos redondeados.

La forma perfecta se obtiene sobre restos de cosechas atacadas de *M. rabiei* mantenidos en la superficie del campo en condiciones de humedad ambiental: Su obtención es variable dependiendo de la climatología del año.

Identificación

Se realiza montaje microscópico de los picnidios que son cuerpos globosos negros ostiolados en cuyo interior albergan picnidiosporas alargadas o elipsoidales, rectas o ligeramente curvadas, con extremos obtusos o redondeados, hialinas generalmente con uno o ningún tabique y en ocasiones con una ligera estrangulación en el tabique. Se forman en filíidas hialinas ampuliformes.

Los cuerpos ascóforos son negros, globosos conteniendo ascosporas incoloras bicelulares y ovoides.

Bibliografía

- GOIDANICH, G., 1964: Manuale di patologia vegetale. Edizioni Agricole Bologna: pp. 465-466.
- PUNITHALIGAM, E. y HOLLIDAY, P., 1972: *Ascochyta rabiei* (Pass.) Labrousse *CMI Descriptions of Pathogenic Fungi and Bacteria*, N.º 337.
- URQUIJO, P.; SARDIÑA, J. R. y SANTAOLALLA, G., 1971: Patología vegetal agrícola, 2.ª ed. Ediciones Mundi-Prensa: pp. 247-250.



Picnidiospora hialina tabicada y con estrangulación en el tabique