

Melastiza chateri

(WG Sm.) Boud., *Hist. Clase. Discom. EUR. (París): 64 (1907)*



Pyronemataceae, Pezizales, Pezizomycetidae, Pezizomycetes, Pezizomycotina, Ascomycota, Fungi

Sinónimos homotípicos:

Peziza chateri W.G. Sm., *Gard. Chron.*, Londres: 9 (1872)
Leucoloma chateri (WG Sm.) Sacc., *Michelia* 1 (núm. 1): 69 (1877)
Humaria chateri (WG Sm.) Sacc., *Syll. fung. (Abellini)* 8: 120 (1889)
Lachnea chateri (WG Sm.) Rehm, *Rabenh. Krypt.-Fl.*, Edn 2 (Leipzig) 1.3 (lif. 44): 1059 (1895) [1896]

Material estudiado:

España, Andalucía, Jaén, Los Villares, Los Cañones, 30SVG2973, 557 m, 2-II-2021, en suelo calizo y arenoso en olivar, *Jeg.* Diano-ra Estrada y Demetrio Merino, JA-CUSSTA: 9461.

Descripción macroscópica:

Apotecios de 6 a 18 mm de diám., sésiles, acopados a discoidales, de color naranja rojizo en ambas caras, con presencia de pelos en el borde y creciendo en grupos numerosos en terreno arenoso calizo en olivar.

Descripción microscópica:

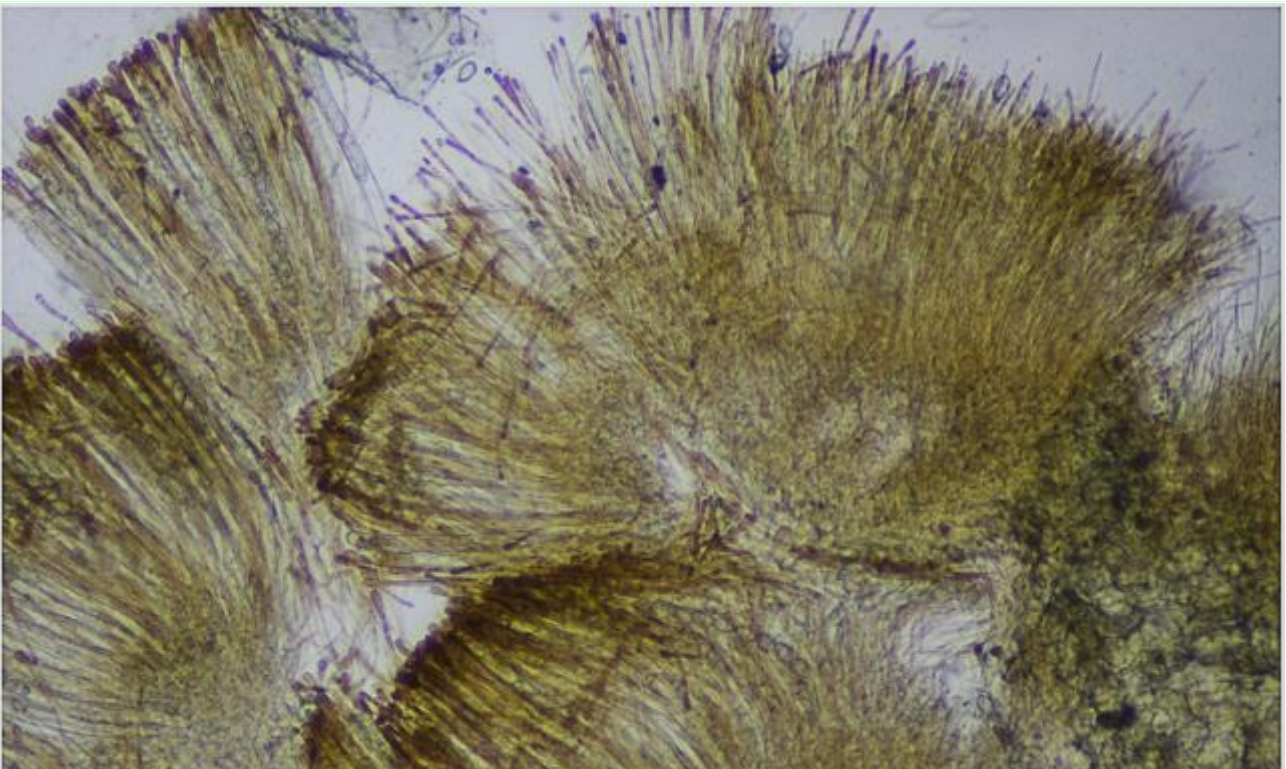
Ascas cilíndricas, hialinas, no amiloides, octosporicas, pleurorincas, con dehiscencia apical total y de (226,5-)252,0-293,8(-304,8) × (9,5-)10,8-14,3(-14,9) μm; N = 35; Me = 270,4 × 12,3 μm. **Ascosporas** elipsoidales a cilíndricas, hialinas, gutuladas, ornamentadas con verrugas globosas, prominentes en los polos, de una altura de (1,5-)1,8-2,8 (-3,3) μm; N = 60; Me = 2,3 μm, que forman un retículo patente. Medidas esporales, sin ornamentación, de (15,1-)16,5-19,2(-20,6) × (8,1-)8,9-10,4(-11,3) μm; Q = (1,6-)1,7-2,1(-2,2); N = 63; V = (530-)714-1.031(-1.260) μm³; Me = 17,9 × 9,6 μm; Qe = 1,9; Ve = 863 μm³. **Paráfisis** de color anaranjado a rojizo, cilíndricas, septadas y con terminaciones globosas, algunas bifurcadas en el ápice, de un ancho apical de (4,9-)5,6-7,5(-7,8) μm; N = 14; Me = 6,5 μm. **Excipulo medular** de textura intrincada. **Excipulo ectal** de textura isodiamétrica a angular. **Pelos** hifoides, de paredes gruesas, romos en el ápice, con 3 a 5 septos.



Corte Apotecio Agua

500 μm

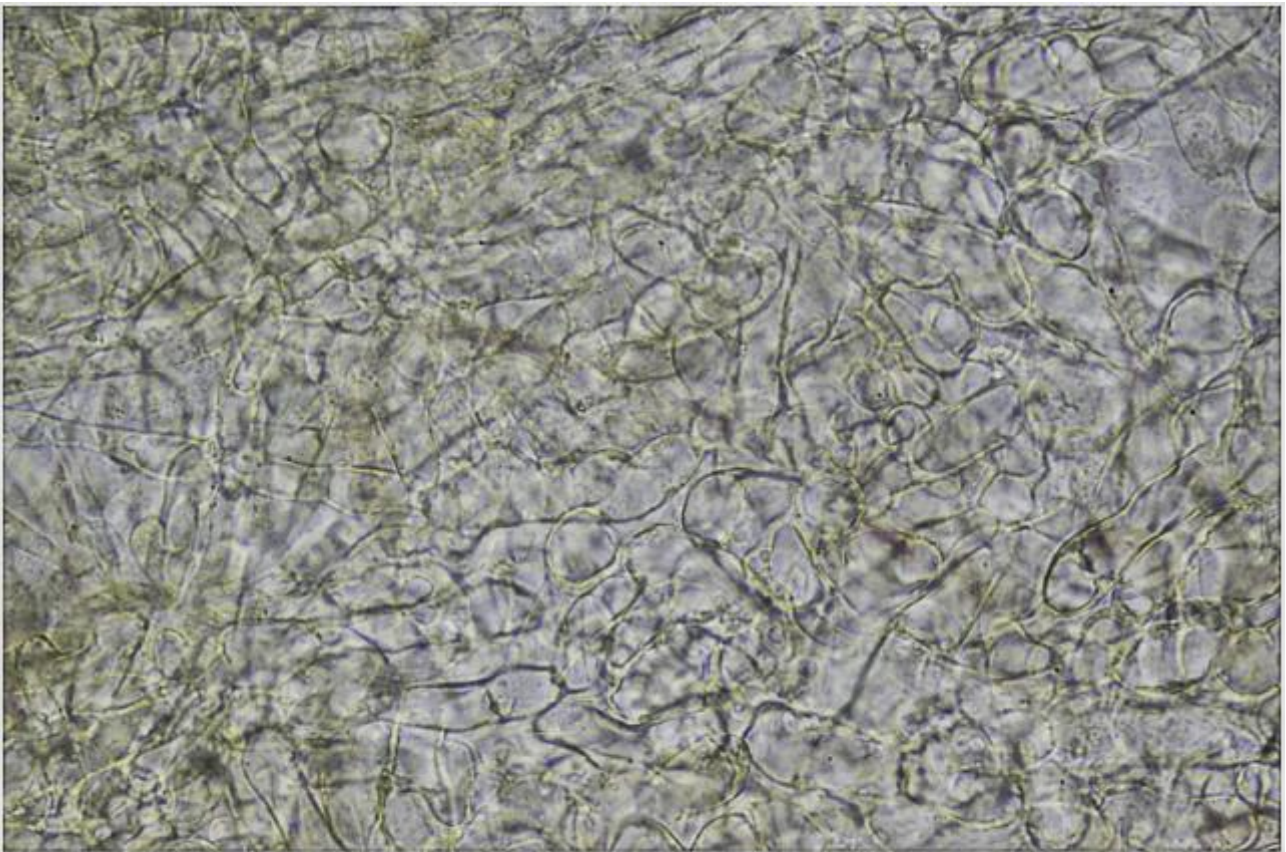
A. Corte Apotecio.



Himenio Agua

100 μm

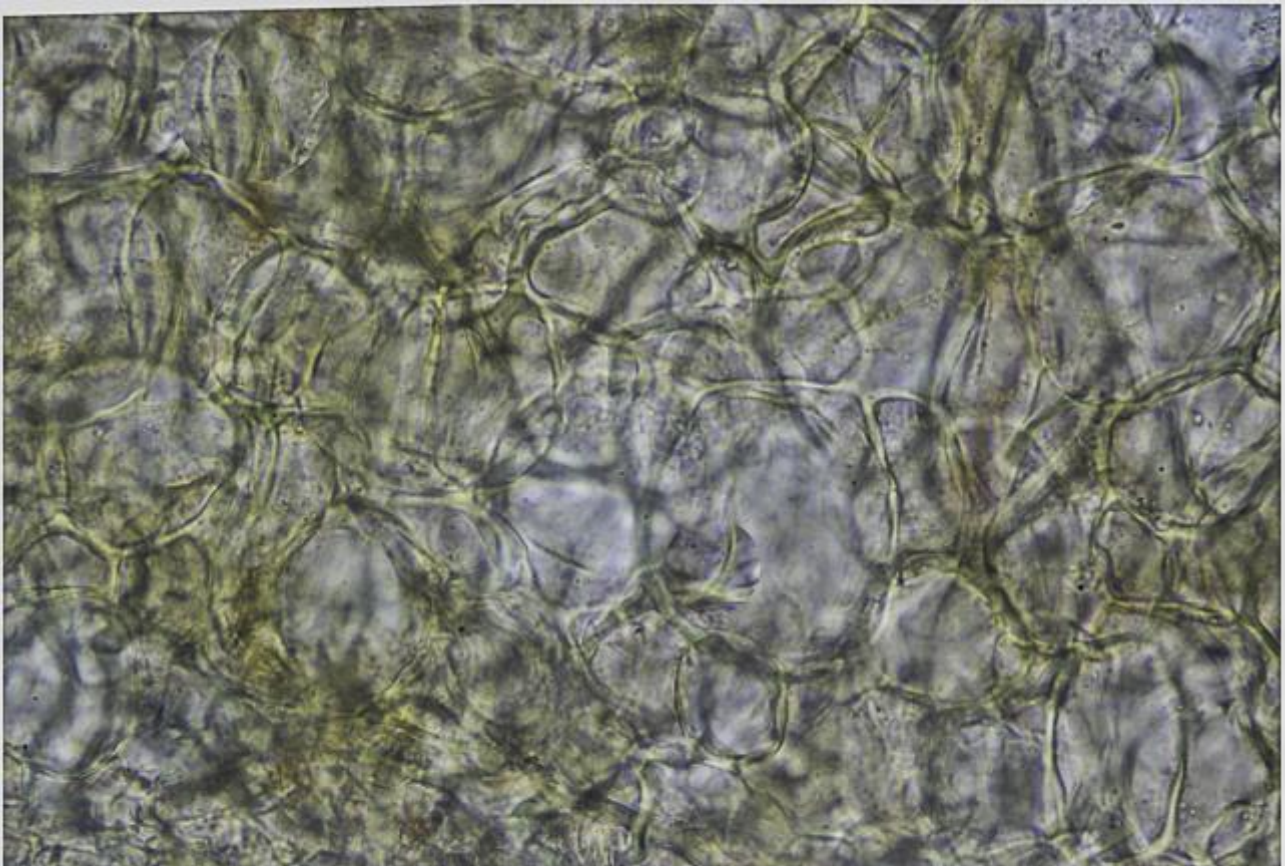
B. Himenio.



Excípulo Medular Agua

50 μ m

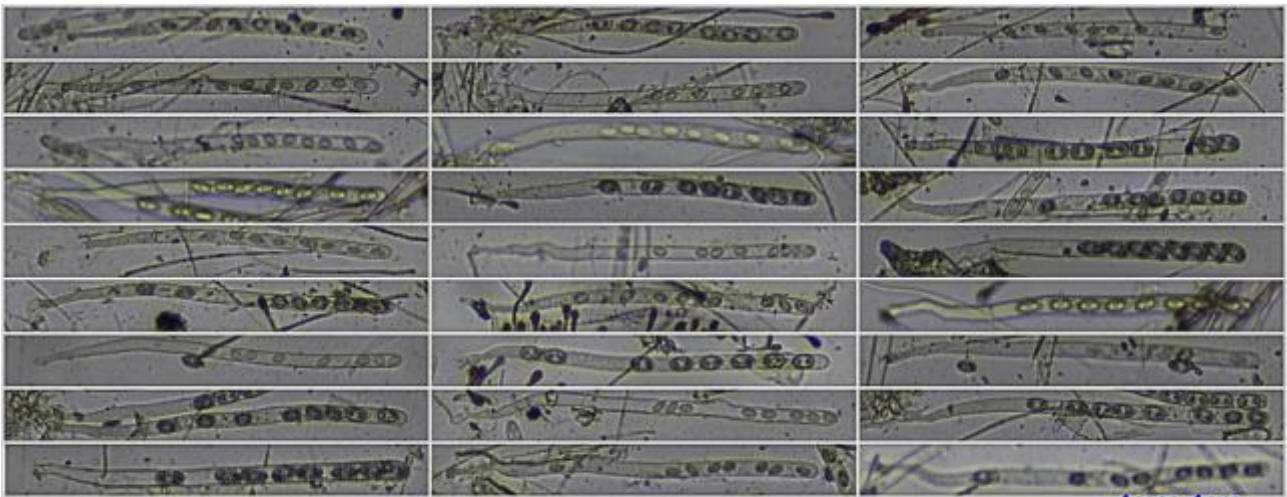
C. Excípulo Medular.



Excípulo Ectal Agua

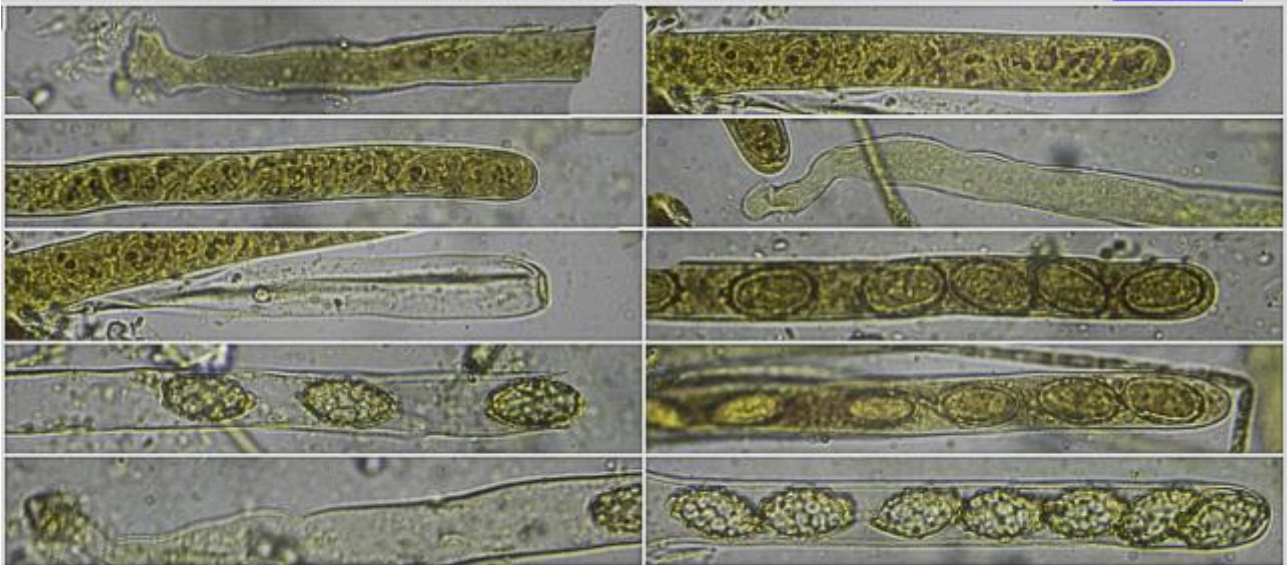
50 μ m

D. Excípulo Ectal.



(226,5-)252,0-293,8(-304,8) × (9,5-)10,8-14,3(-14,9) μm; N = 35; Me = 270,4 × 12,3 μm

Ascas Agua
100 μm



Ascas IKI1

50 μm

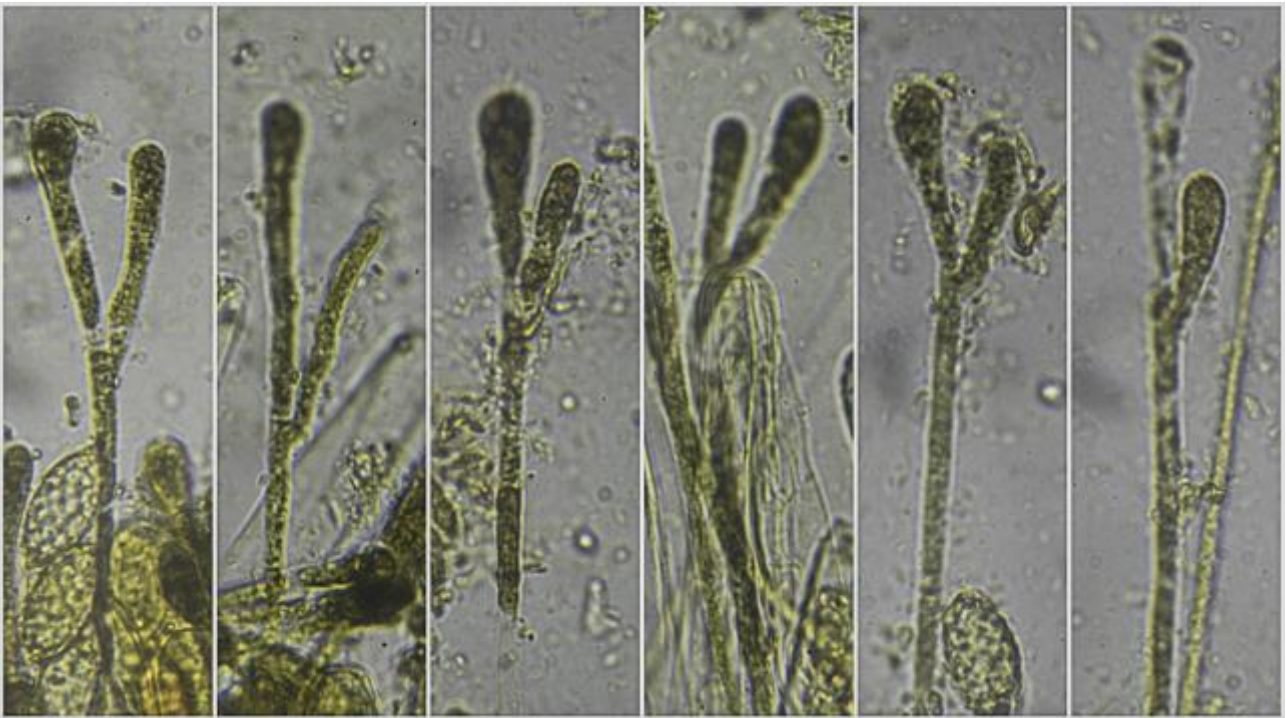
E. Ascas.



Pelos Agua

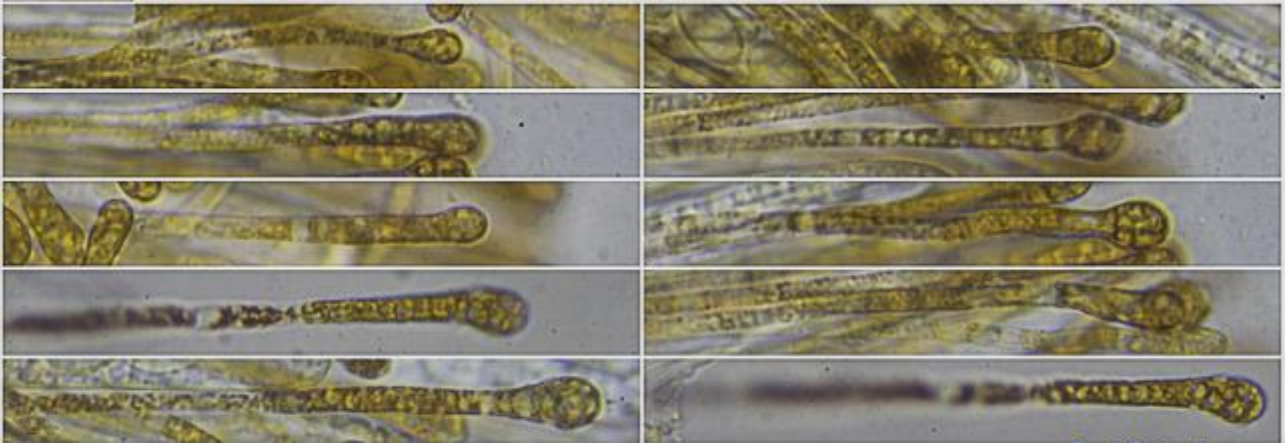
50 μm

F. Pelos.



Paráfisis IKI1

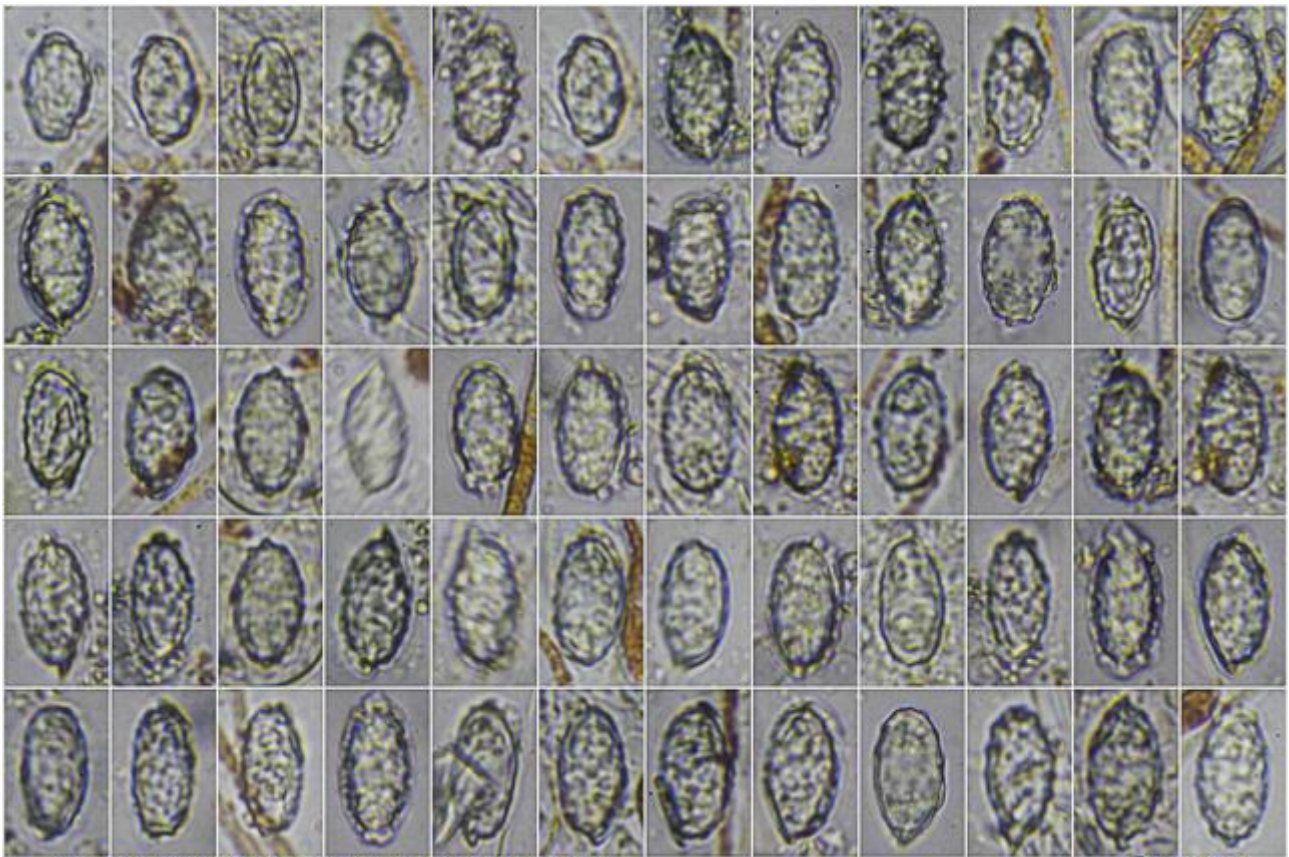
20 μm



Grosor ápice: (4,9-)5,6-7,5(-7,8) μm ; N = 14; Me = 6,5 μm

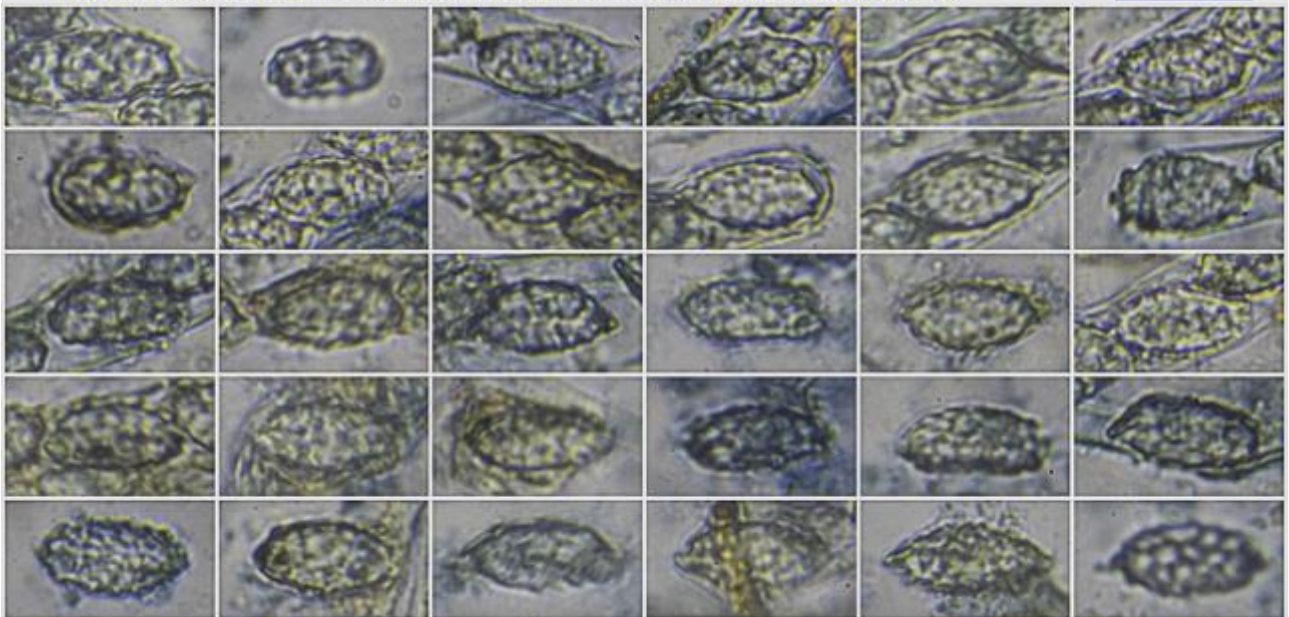
Paráfisis Agua
20 μm

G. Paráfisis



(15,1-116,5-19,2(-20,6) * (8,1-108,9-10,4(-11,3) μm ; Q = (1,6-11,7-2,1(-2,2); N = 63
 V = (530-1714-1.031(-1.260) μm^3 ; Me = 17,9 * 9,6 μm ; Qe = 1,9; Ve = 863 μm^3 . Altura verrugas: (1,5-11,8-2,8 (-3,3) μm ; N = 60; Me = 2,3

Esporas Agua
 20 μm



Esporas Azul Láctico

20 μm

H. Esporas.

Observaciones

Melastiza greletii Le Gal, *M. scotica* Graddon y *M. boudieri* (Höhn.) Le Gal tienen esporas con ornamentación formada por un retículo incompleto. *M. rubra* (L.R. Batra) Maas Geest. sí tiene un retículo completo, pero el largo esporal es inferior a 15 μm (MAAS GEESTERANUS, 1967).

Otras descripciones y fotografías

- MAAS GEESTERANUS R.A. (1967) Studies in CUP-FUNGI I. *Persoonia* 4 Part. 4 pp. 417-425.



Salvo indicación en contrario, las fotos están realizadas por Demetrio Merino.