

# *Arcyria incarnata*

(Pers. ex J.F. Gmel.) Pers., *Observ. mycol. (Lipsiae)* 1: 58 (1796)



*Trichiidae, Trichiida, Lucisporinia, Myxogastrea, Mycetozoa, Amoebozoa, Protozoa*

## Sinónimos homotípicos

*Stemonitis incarnata* Pers. ex J.F. Gmel., *Syst. Nat.*, Edn 13 2(2): 1467 (1792)  
*Arcyrella incarnata* (Pers. ex J.F. Gmel.) Racib., *Hedwigia* 24: 170 (1885)

## Material estudiado:

España, Extremadura, Cáceres, Aldeanueva de la Vera, Los Cosos, 30TTK6945, 510 m, sobre madera sin determinar en descomposición, 30-I-2010, leg. Juana Arrabal, sin herbario.

## Descripción macroscópica

**Esporocarpos** con matices de color rojizo, generalmente con pecíolo corto a subsésil y usualmente apiñados en pequeños grupos. **Calículo** en forma de platillo, generalmente plicado radialmente, con superficie interna lisa o decorada con verrugas o papilas, que a veces están conectadas por crestas bajas para formar un retículo roto. **Capilicio** que se expande para formar una red muy laxa (de malla ancha) y que sólo se conecta muy flojamente al interior del ápice del estípite y que se separa fácilmente, expandiéndose 3-4 veces el tamaño original. **Peridio** persistente solamente a la pequeña copa de color rojo anaranjado, rojo óxido, más raramente marrón amarillento, claramente delimitada, no se desvanece. **Esporada** de color rosa salmón.

## Descripción microscópica

**Esporas** de 6,0-7,5 µm de diám. **Plasmodio** blanco.



A. Esporocarpos y calículos.



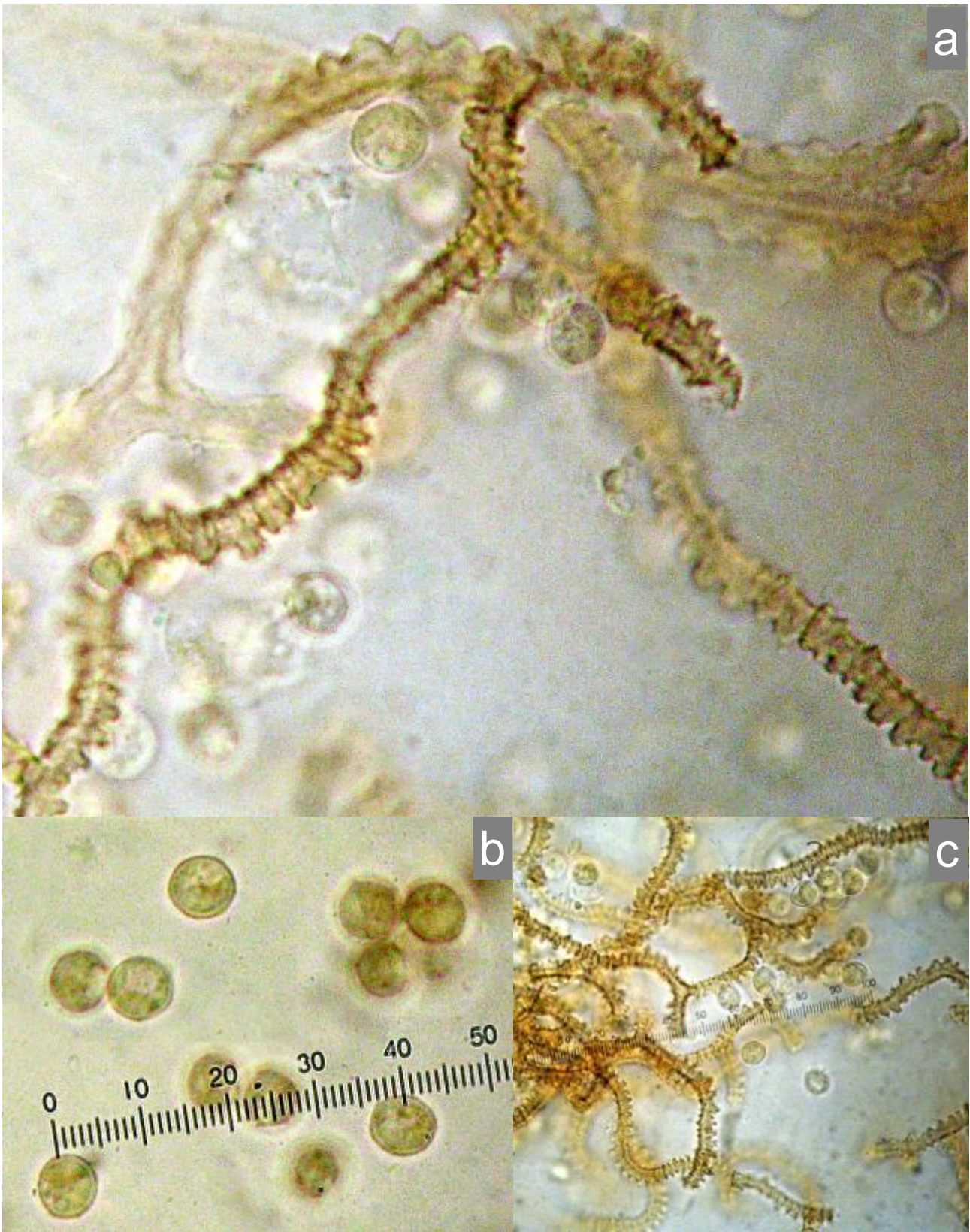
B. Calículos.



C. Calículos.



D. Esporotecas.



E. Hoyer. a. Esporas y capilicio. Objetivo 100x. b. Esporas. Objetivo 100x. c. Capilicio. Objetivo 40x.

#### Observaciones

Especie estudiada poco después de la recolecta, de la que, por avería informática, se perdieron diversos datos. En su momento se determinó siguiendo a POULAIN, MEYER & BOZONNET (2011). La descripción se realizó con el estudio de la muestra.

#### Otras descripciones y fotografías

- POULAIN M., M. MEYER & J. BOZONNET (2011). *Les Myxomycètes*. Fédération mycologique et botanique Dauphiné-Savoie. Sevrier. Pl. 281, p. 124.