

## COMPOSITAE

**CR** *Castrilanthemum debeauxii* (Degen, Hervier & E. Rev.) Vogt & Oberprieler

C. Blanca

## Datos generales

**Altitud:** 1.700-1.800 m  
**Hábitat:** Laderas pedregosas  
**Fitosociología:** *Erinacetalia anthyllidis*  
**Biotipo:** Terófito  
**Biología reproductiva:** Alógama  
**Floración:** V-VI  
**Fructificación:** V-VI  
**Expresión sexual:** Hermafrodita  
**Polinización:** Entomófila generalista  
**Dispersión:** Ninguna adaptación obvia  
**Nº cromosómico:** 2n = 18  
**Reproducción asexual:** No

**Identificación**

Hierba anual de 4-10 cm. Hojas 1-2 pinnatisectas, con segmentos lineares, pelosas, sin glándulas. Inflorescencias en capítulo, solitarias. Receptáculo convexo, sin páleas. Lígulas al principio blancas, rojizas y reflexas tras la floración. Aquenio de 2,5-3 mm, sin vilano.

Mimetiza con ejemplares jóvenes de *Anthemis tuberculata* Boiss., hierba perenne de mayor tamaño, con hojas glandulosas y receptáculo hemisférico con páleas.

**Distribución**

Endémico de la Sierra de Guillimona y Sierra de Castril (Granada) y Sierra de la Cabrilla (Jaén). En el estudio realizado solo se ha podido localizar en la Sierra de Guillimona.

**Biología**

Se conoce muy poco de esta especie, recogida inicialmente en los años 1903 y 1905 y vuelta a encontrar en 1978<sup>3</sup> y durante la realización del proyecto AFA. El periodo de floración es muy efímero y abarca desde principios de mayo a primeros de junio, aunque puede variar dependiendo de las condiciones meteorológicas anuales.

No existen adaptaciones evidentes para la dispersión; los frutos son pequeños aquenios sin vilano, que caen en las inmediaciones de la planta madre.

Especie de distribución restringida a tres serranías (observada recientemente en solo una) y con hábitat muy específico, potencialmente amenazado por la nitrificación debida al ganado y las infraestructuras turísticas. Carece de protección legal.

**Hábitat**

Vive en laderas pedregosas de solana, próximas a fondo de valle, formando parte de prados con escasa cobertura entre el matorral almohadillado, en sustrato calizo; suelos poco desarrollados (litosuelos), pedregosos. Se encuentra en el dominio de la serie oromediterránea bética basófila de *Juniperus sabina* (*Daphno oleoidi-Pineto sylvestris* S.), conviviendo con: *Poa ligulata*, *Koeleria crassipes*, *K. vallesiaca*, *Helianthemum cinereum*, *Arenaria tetraquetra* subsp. *murcica*, *Erinacea anthyllis*, *Erysimum medio-hispanicum*, *Scabiosa andryaefolia*, *Juniperus communis* subsp. *hemisphaerica*, *Berberis hispanica*, *Helictotrichon filifolium*, etc.

**Demografía**

En el estudio realizado solo se ha localizado en la Sierra de Guillimona; en las sierras de Castril y de la Cabrilla no se ha vuelto a ver desde que se efectuaron las recolecciones originales a principios del siglo pasado. No obstante, es probable que aún exista en ellas, dado que la planta es muy difícil de detectar debido a su pequeñez, su floración efímera y al hecho de que requiere condiciones ecológicas muy específicas (praditos con escasa cobertura y poco nitrificados). De todos modos, su área de distribución en esas localidades debe ser también restringida, como ocurre en la Sierra de Guillimona.

### Amenazas

Escasa plasticidad ecológica; si los prados en los que vive tienen mayor cobertura o están nitrificados por el ganado, es sustituida por otras especies nitrófilas, como *Anthemis tuberculata* Boiss.; así pues, la ausencia de microambientes idóneos es una de las amenazas más importantes.

La influencia del ganado doméstico es manifiesta. La población es fácilmente accesible en vehículo y hay posibilidad de explotación forestal, de labores de reforestación y de creación de nuevas vías de comunicación, debido a la proximidad de infraestructuras para turismo rural.

### Conservación

La Sierra de Castril es P. Natural y la Sierra de la Cabrilla forma parte del P. Nacional de Cazorla, Segura y las Villas; ambas han sido propuestas como LIC por la Junta de Andalucía. La Sierra de la Guillimona está incluida en el LIC "Sierras del Nordeste".

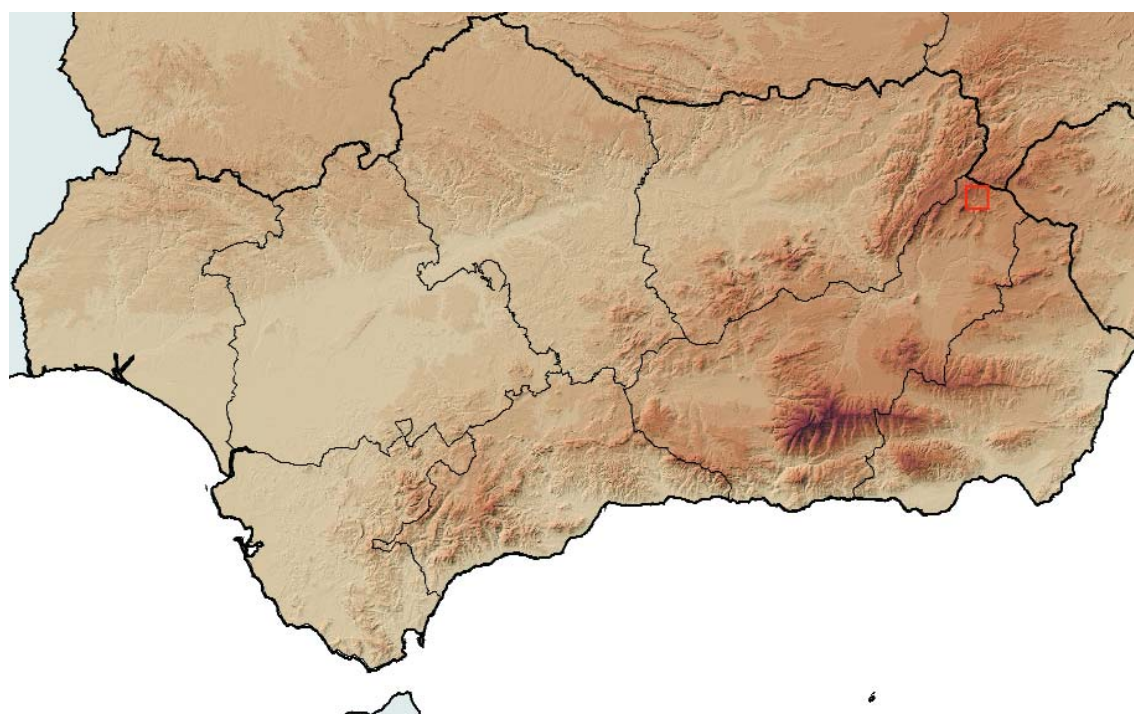
### Medidas propuestas

Incluir en catálogos legales a nivel regional, nacional y europeo. Controlar a los herbívoros y extremar la vigilancia de la única población detectada. Cultivo y propagación en jardines botánicos *in situ*; utilizar el material para establecer nuevas poblaciones. Control demográfico bienal. Almacenar en bancos de germoplasma.

### Ficha Roja

**Categoría UICN para España:**  
CR B1ab(iii)c(iv)+2ab(iii)c(iv)  
**Categoría UICN mundial:** Ídem  
**Figuras legales de protección:**  
No existen

POBLACIÓN	INDIVIDUOS	PRESENCIA (UTM 1x1 km)	AMENAZAS
Sierra Guillimona (Gr)	494.400 (E)	1	Pastoreo, nitrificación, escasa plasticidad ecológica, turismo rural



### Corología

UTM 1x1 visitadas:	4
UTM 1x1 confirmadas:	1
Poblaciones confirmadas:	1
Poblaciones nuevas:	0
Poblaciones extintas:	0
Poblaciones restituidas:	0
Poblaciones no confirmadas:	1
Poblaciones no visitadas:	0
Poblaciones descartadas:	0



**Referencias:** [1,2] HERVIER (1905, 1906); [3] LEAL PÉREZ-CHAO *et al.* (1980); [4] VOGT (1991); [5] VOGT & OBERPRIELER (1996).

**Agradecimientos:** Parque Natural de las Sierras de Cazorla, Segura y las Villas, agentes de Medio Ambiente

y Red de Jardines Botánicos de la Consejería de Medio Ambiente de la Junta de Andalucía.

**Autores:** G. BLANCA, L. GUTIÉRREZ, P. LUQUE, A. BENAVENTE, C. MORALES y A. GARRIDO.