

CR

CRUCIFERAE

*Parolinia platypetala* G. Kunkel



Dama

Taxón que cuenta con una sola población bien representada por el número de individuos censados. No obstante, su hábitat ha podido verse alterado por una intensa actividad de pastoreo y siguen recayendo sobre la especie diversos factores de amenaza.

F. Domínguez

#### Datos generales

**Altitud:** 500-900 m  
**Hábitat:** Arbusto de espacios abiertos, en riscos, laderas rocosas con orientación SW  
**Fitosociología:** *Euphorbietum balsamiferae*<sup>3</sup>  
**Biotipo:** Nanofanerófito  
**Biología reproductiva:** Alógama  
**Floración:** XI-II, IV-V  
**Fructificación:** VI-VII, IX-XI  
**Expresión sexual:** Hermafrodita  
**Polinización:** Entomófila  
**Dispersión:** Anemócora  
**Nº cromosómico:** 2n = 22  
**Reproducción asexual:** No

#### Identificación

Arbusto de hasta 1,5 m, ramas ascendentes. Hojas sésiles, lineares o estrechamente oblanceoladas, de 13-40 mm de largo. Pétalos de 13-15 mm, espatulados, unguiculados, rosados o blancos. Silicua tomentosa, de 10-12 mm de largo, los apéndices de 10 mm, brevemente bífidos o biloculados. Semillas elipsoidales y planas con márgenes alados<sup>2</sup>.

#### Distribución

Endemismo del SE de la isla de Gran Canaria que cuenta con una sola población en el Barranco de Guayadeque, entre los términos municipales de Ingenio y Agüimes.

#### Biología

Las flores, hermafroditas, son protándricas, poseen néctar y son visitadas por himenópteros, dípteros y coleópteros, lo cual permite predecir alogamia; no obstante, los coleópteros también las depredan. En vivero, los individuos alcanzan la madurez sexual en el primero a segundo año de vida siendo su óptimo en invierno y primavera. Los frutos tardan en madurar entre 5-6 meses; éstos experimentan una dehiscencia explosiva y pueden permanecer en la planta hasta el año siguiente. Las semillas germinan en otoño, habiéndose obtenido en laboratorio un 90% de éxito germinativo.

#### Hábitat

Abundante en laderas de barranco con orientación SW donde aparece agrupada en núcleos, en el ámbito del cinturón bioclimático Infra-mediterráneo desértico árido<sup>1</sup>. Sus taxones acompañantes más habituales son: *Kleinia neriifolia*, *Carlina canariensis*, *Euphorbia balsamifera*, *Allagopappus dichotomus*, *Bupleurum salicifolium*, *Polycarpea filifolia*, *Campylanthus salsoloides* y *Echium decaisnei*. Como hábitat secundario aparece de forma esporádica en laderas de orientación NE y fondos de barranco.

#### Demografía

Gran proporción de adultos experimenta fructificación anualmente, no obstante las tasas de mortalidad son importantes, especialmente en años secos. En otoño se observan numerosas plántulas las cuales experimentan un alto reclutamiento tras la etapa crítica estival. El área de ocupación de la especie abarca 6 km<sup>2</sup>.

**Amenazas**

La realización de obras y transformación de cursos de agua produce la reducción del número de efectivos. La zona soporta alta presión de visitantes y las plantas son habitualmente recolectadas por pastores.

**Conservación**

Sus efectivos están incluidos en el Monumento Natural del Barranco de Guayadeque (LIC). Su hábitat está registrado en la Directiva 92/43/CEE, no obstante el estado de conservación de la especie es preocupante. Se cultiva y conservan semillas en el Banco de Germoplasma del Jardín Botánico Viera y Clavijo donde asimismo se realizan estudios encaminados a su conservación.

**Medidas propuestas**

Continuar estudios demográficos para el conocimiento de su dinámica poblacional. Es necesario incrementar el control de sus efectivos y limitar las zonas de visitas.

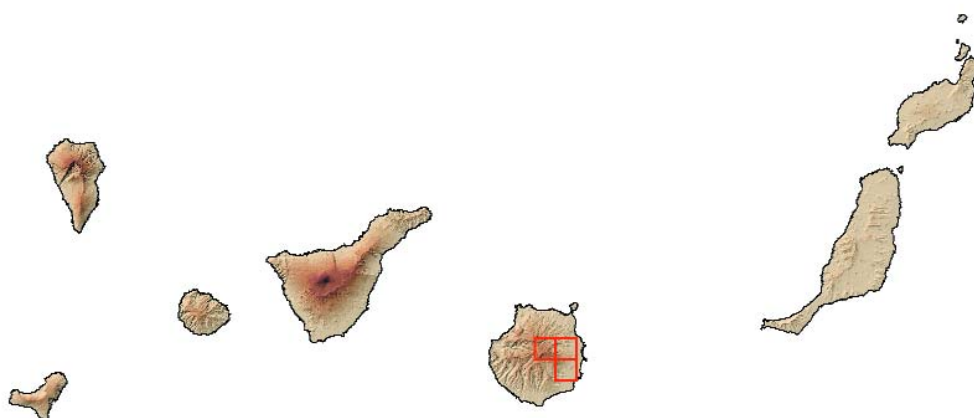
**Ficha Roja**

**Categoría UICN para España:**  
CR B2ab(ii,iii)  
**Categoría UICN mundial:** Ídem  
**Figuras legales de protección:**  
Canarias (SAH), Orden Gobierno  
Canarias 20/2/91 (Anexo II)

POBLACIÓN	INDIVIDUOS	PRESENCIA (UTM 1x1 km)	AMENAZAS
Guayadeque (LP)	46.693 (E)	9	Reducción, obras y acondicionamiento

**Corología**

UTM 1x1 visitadas:	29
UTM 1x1 confirmadas:	9
Poblaciones confirmadas:	1
Poblaciones nuevas:	0
Poblaciones extintas:	0
Poblaciones restituidas:	0
Poblaciones no confirmadas:	0
Poblaciones no visitadas:	0
Poblaciones descartadas:	0



**Referencias:** [1] DEL ARCO *et al.* (2002); [2] KUNKEL (1975); [3] SUNDING (1972).

**Agradecimientos:** Julia Pérez de Paz y Rosa Febles.

**Autores:** O. FERNÁNDEZ-PALACIOS, B. VILCHES y C. ORTEGA.