

EN

GRAMINEAE

Micropyropsis tuberosa Romero Zarco & Cabezudo

S. Talavera

Datos generales**Altitud:** 10-40 m**Hábitat:** Soto de saucedas-fresneda y pastizales vivaces de humedales**Fitosociología:** *Caricetum pseudocypero-lusitanicae*²**Biotipo:** Criptófito tuberoso-rizomatoso**Biología reproductiva:** Alógama**Floración:** IV-VI**Fructificación:** VI-VII**Expresión sexual:** Hermafrodita**Polinización:** Anemófila**Dispersión:** Anemocora**Nº cromosómico:** n = 7³**Reproducción asexual:** Turiones y tuberobulbos**Identificación**

Hierba rizomatosa, con entrenudos inferiores del tallo engrosados a modo de tubero-bulbos⁴. Hojas con vaina cerrada. Inflorescencia en racimo espiciforme, con 6-25 espiguillas laxamente dispuestas en ligeras excavaciones del eje. Espiguillas subsentadas, multifloras, con dos glumas. Flores hermafroditas, con una arista subterminal en la lema.

Distribución

Endemismo ibero-marroquí. En España se encuentra por todo el borde de la marisma dulce del Guadalquivir (Almonte) y del arroyo de la Rocina (Moguer), en la provincia de Huelva. Los individuos de las localidades citadas en Tenerife están considerados como una "forma glabra" de *Schizogyne sericea*, por lo que se incluyen en

Biología

La baja fertilidad de las flores en los invernaderos y la proterandria observada sugieren una reproducción sexual fundamentalmente alógama⁴. Presenta una intensa multiplicación vegetativa por turiones y tuberobulbos. Una sola planta sexual puede originar, en menos de un año, un rodal de 20 cm, de diámetro por crecimiento vegetativo. A partir del primer año de vida aumenta el número de tuberobulbos que se desarrollan en la base de los tallos; bajo condiciones óptimas de cultivo

Especie protegida legalmente, con una sola metapoblación española, localizada en los humedales del suroeste de Huelva. Está fuertemente amenazada por la colmatación de los mismos, la bajada del nivel freático y la elevada presión de los herbívoros.

cada macolla puede producir hasta 50 tubérculos⁴. Generalmente los tallos fértiles aparecen agrupados en rodales de una media de 24 cm, de diámetro ($\pm 13,5$; n = 49), siendo el número medio de espigas por rodal muy variable, con una media de 6,1 ($\pm 5,6$; n = 49). Estos rodales se agrupan en subpoblaciones de aproximadamente 25 m² distribuidas de forma discontinua a lo largo del ecotono entre la marisma dulce y el matorral psammófilo. Los tuberobulbos son asiduamente buscados por los jabalíes, hozando toda la zona donde vive la planta, lo que también ayuda a la propagación de las diásporas.

Hábitat

Vive en los sotos de las saucedas-fresnedas, en los pastizales vivaces al borde de las lagunas y en los ecotonos entre el matorral y la marisma dulce. *Lotus uliginosus*, *Danthonia decumbens*, *Hypochaeris radicata*, *Silene laeta*, *Molinia caerulea*, *Quercus suber*, *Carex cuprina*, *Anagallis parviflora*, *Juncus emmanuelis*, *Lolium multiflorum*, *Carex divisa*, *Lythrum junceum*, *Ulex minor*, *Hypericum humifusum* y *Fraxinus angustifolia* son sus compañeras más habituales.

Demografía

Dado su carácter anemófilo y la distribución de los puntos donde se ha constatado la presencia de la especie, se puede considerar una sola población

que se extiende por todo el margen de la marisma dulce de Doñana, y por la Rocina hasta los Ordenados de Moguer. La longitud de esta metapoblación es de 58 km y la anchura media de la franja donde vive la especie, de 50 m, en el ecotono del matorral con la marisma dulce o con la fresneda. La extensión de presencia es de 500 km².

Amenazas

Aunque gran parte del área de ocupación de la especie se encuentra incluida en el P. Nacional de Doñana y su entorno, el sobrepastoreo al que está sometida hace que la reproducción sexual de la planta esté muy limitada. Además, la continua nitrificación del suelo hace que se facilite la expansión de flora ruderal, muy competitiva, que puede llegar a desplazarla. Por otra parte, la fragilidad y deterioro del ecotono marisma-matorral, unido a la colmatación de las zonas húmedas, hacen peligrar el hábitat en el que se desarrolla la planta.

Conservación

Parte de la población se encuentra en el P. Nacional de Doñana, englobado en Directiva Hábitat 92/43 y propuesto como LIC por la Junta de Andalucía. Un núcleo importante se encuentra en la zona de máxima protección del Parque, dentro de la Reserva de la Biosfera.

Medidas propuestas

La medida más inmediata que se debe tomar para la conservación de la especie es vallar diferentes núcleos a lo largo de toda la metapoblación, para evitar la fuerte presión ganadera a la que está sometida y aumentar así el número de diásporas sexuales. Almacenamiento en bancos de germoplasma.

Ficha Roja

Categoría UICN para España:

EN B1ab(i,ii,iii,v)+2ab(i,ii,iii,v)

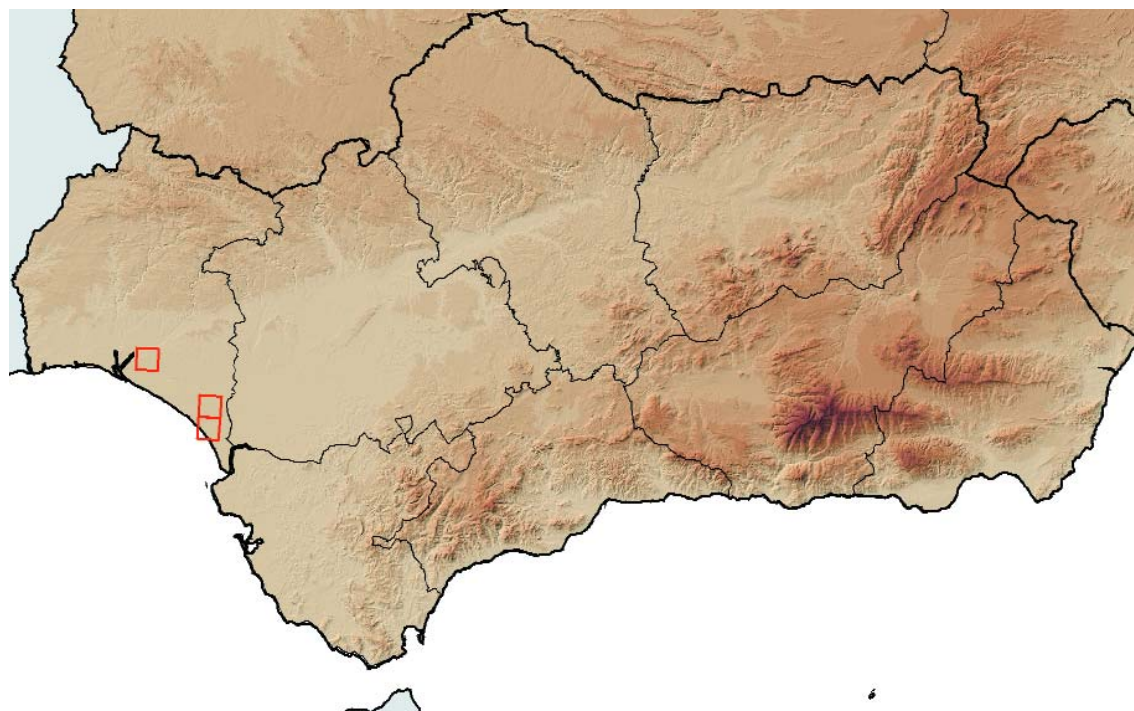
Categoría UICN mundial:

No evaluada

Figuras legales de protección:

Berna (Anexo I), DH (Anexo IIb, prioritaria), Andalucía (E)

POBLACIÓN	INDIVIDUOS	PRESENCIA (UTM 1x1 km)	AMENAZAS
Doñana (H)	549.650 (E)	23	Relleno de zonas húmedas, ramoneo



Corología

UTM 1x1 visitadas:	39
UTM 1x1 confirmadas:	23
Poblaciones confirmadas:	1
Poblaciones nuevas:	0
Poblaciones extintas:	0
Poblaciones restituidas:	0
Poblaciones no confirmadas:	0
Poblaciones no visitadas:	0
Poblaciones descartadas:	0



Referencias: [1] DEVESA & ROMERO ZARCO (1996); [2] RIVAS-MARTÍNEZ *et al.* (1980); [3,4] ROMERO ZARCO (1988, 2000); [5] ROMERO ZARCO & CABEZUDO (1983).

Autores: C. DE VEGA DURÁN, R. BERJANO PÉREZ, M.Á. ORTIZ HERRERA y S. TALAVERA LOZANO.

Agradecimientos: Dolores Cobo y Parque Nacional de Doñana.