

LABIATAE

CR

Micromeria glomerata P. Pérez



Tomillo de Taganana, tomillo de risco

Endemismo tinerfeño localizado únicamente en afloramientos sálicos próximos a Taganana, donde se comporta como casmófito.

A. Acevedo

Datos generales

Altitud: 300-485 m
Hábitat: Fisurícola con apetencia por pitones sálicos
Fitosociología: *Soncho-Aeonietum tabulaeformis*, *Junipero-Oleetum cerasiformis* subass. *ericetosum arboreae*, *Telinetum canariensis* subass. *telinetosum pallidae*
Biotipo: Caméfito
Floración: V-VII
Fructificación: VII
Expresión sexual: Hermafrodita
Polinización: Entomófila generalista
Dispersión: Semillas junto al cáliz seco

Identificación

Pequeño caméfito leñoso. Hojas ovales, a menudo matizadas de rojo. Espicastos densos en el ápice de las ramas, formando una corona que oculta por completo a las hojas. Cáliz peloso en el exterior, matizado de rojizo, bilabiado. Corola púrpura, pelosa en la parte superior externa del tubo y exterior del limbo. Núculas oblongas¹.

Distribución

Las dos únicas localidades conocidas de este endemismo tinerfeño se hallan en pitones sálicos de la península de Anaga, en las proximidades de Taganana donde no se descarta su presencia en otros afloramientos próximos. Existe una cita para el Roque Marrubial, que no ha podido ser constatada.

Biología

Especie de flores vistosas, de la que no se conocen polinizadores concretos. En la dispersión, las semillas se desprenden junto con el cáliz seco y actúan como ala. Pierde parcialmente las hojas en verano y las que persisten se vuelven de un característico color rojizo. Puede ser ramoneada ocasionalmente. Se han observado híbridos naturales con *Micromeria varia* (*M. x tagananensis*) aunque no parecen ser frecuentes.

Hábitat

Fisurícola en paredones orientados al N y NW en dominio de *Soncho-Aeonietum tabulaeformis*. En las zonas más altas se localiza en el área potencial de sabinares húmedos (*Junipero-Oleetum cerasiformis* subass. *ericetosum arboreae*). Tiene claras apetencias por afloramientos sálicos donde puede encontrarse además con *Hypericum reflexum*, *Pterocephalus virens*, *Sonchus radicans*, *Aeonium tabulaeforme*, *Teline pallida* subsp. *pallida*, *Paronychia canariensis*, *Helianthemum broussonetii*, *Juniperus turbinata* subsp. *canariensis* y *Monanthes laxiflora*. Unos pocos ejemplares crecen en los muros de piedra de cultivos abandonados.

Demografía

Se han observado ejemplares jóvenes en las poblaciones naturales. El área de ocupación real de la especie abarca aproximadamente 6.500 m².

Amenazas

El hábitat de esta especie impide un ramoneo por parte de conejos y restos de ganado caprino, aunque los ejemplares más accesibles pueden ser predados. Hibridación con *Micromeria varia*.

Conservación

Incluida en el Parque Rural de Anaga (LIC). Su hábitat es de Interés Comunitario.

Medidas propuestas

Almacenamiento en Bancos de Germoplasma. Prospección de posibles localidades nuevas. Eliminación de restos de pastoreo en la zona.

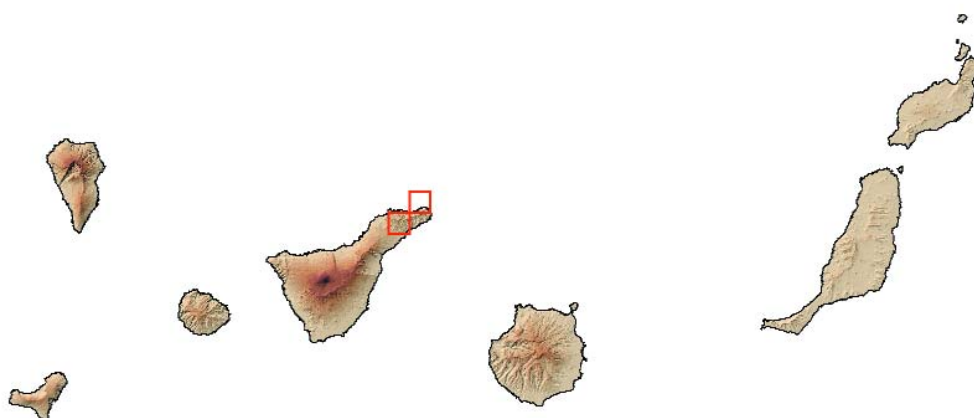
Ficha Roja

Categoría UICN para España:
CR B2ac(iii)
Categoría UICN mundial: Ídem
Figuras legales de protección:
Berna, CNEA (E), Canarias (E)

| POBLACIÓN | INDIVIDUOS | PRESENCIA (UTM 1x1 km) | AMENAZAS |
|-----------------------|------------|------------------------|--|
| Roque de Enmedio (Tf) | 465 (D+E) | 1 | Hibridación, predación, posible pastoreo |
| Roque Páez (Tf) | 29 (D) | 1 | Hibridación, predación, pastoreo |

Corología

| | |
|-----------------------------|----|
| UTM 1x1 visitadas: | 13 |
| UTM 1x1 confirmadas: | 3 |
| Poblaciones confirmadas: | 2 |
| Poblaciones nuevas: | 0 |
| Poblaciones extintas: | 0 |
| Poblaciones restituidas: | 0 |
| Poblaciones no confirmadas: | 1 |
| Poblaciones no visitadas: | 0 |
| Poblaciones descartadas: | 0 |



Referencias: [1] PÉREZ DE PAZ (1974).

Agradecimientos: Gilberto Cruz Trujillo y Aurelio Acevedo.

Autores: R. GONZÁLEZ GONZÁLEZ, J.A. REYES BETANCORT, P.L. PÉREZ DE PAZ y M.C. LEÓN ARENCIBIA.