

EN

LEGUMINOSAE

Adenocarpus ombriosus Ceballos & Ortuño



Escobón negro, codeso

Especie que consta de cuatro poblaciones, algunas de ellas con un reducido número de individuos. Su principal amenaza es la presencia de pastoreo.

Datos generales

- Altitud: 500-1.400 m
- Hábitat: Matorrales en el dominio del fayal-breza y matorrales de sustitución de zonas bajas
- Fitosociología: *Fayo-Ericetum arboreae*, *Artemisia thusculae-Rumicetum lunariae*
- Biotipo: Nanofanerófito
- Floración: V-VI
- Fructificación: VII-VIII
- Expresión sexual: Hermafrodita
- Polinización: Entomófila generalista
- Dispersión: Balistocoria
- Reproducción asexual: No

Identificación

Nanofanerófito de hasta dos metros de alto, muy ramificado. Hojas fasciculadas, foliolos alargados de más de un centímetro, con el haz glabro y dispuestos sobre pedúnculos asimismo largos. Cáliz densamente veloso, pétalo estandarte seríceo. Legumbre densamente glandular.

Distribución

Especie endémica de la isla de El Hierro, donde se distribuye en cuatro poblaciones que se localizan en la región septentrional de la isla.

Biología

Planta hermafrodita que no presenta evidencias de reproducción vegetativa. Por lo que se refiere a la polinización, parece que son los himenópteros los principales vectores (especialmente *Apis mellifera* y *Bombus canariensis*). En cuanto a la dispersión, ésta se realiza mediante una rotura brusca de la legumbre. Experiencias de germinación en cultivo ponen de manifiesto un éxito en la germinación relativamente alto, entre el 38 y el 53 por ciento.²

Hábitat

Forma parte de matorrales asociados al fayal-breza (*Fayo-Ericetum arboreae*), en zonas frecuentemente venteadas. Las especies acompañantes más frecuentes son: *Erica arborea*, *Micromeria hyssopifolia*, *Chamaecytisus proliferus*, *Carlina salicifolia*, *Sonchus hierrensis*, *Phyllis nobla*, *Pericallis murrayi* y *Myrica faya*. También se asocia a matorrales de sustitución en sectores con escorias entre zonas de huertas y bancales; en este caso las especies acompañantes son: *Pericallis murrayi*, *Argyranthemum hierrense*, *Sideritis ferrensis*, *Bituminaria bituminosa*, *Rubus ulmifolius*, *Artemisia thuscula*, *Rumex lunaria* y *Euphorbia lamarkii*.

Demografía

La observación de plántulas en el medio natural constituye un hecho relativamente frecuente. No obstante, éstas suelen ser por lo general escasas y débiles, y en muchas ocasiones sucumben a la sequía estival. Esto propicia un reclutamiento muy bajo y una dinámica poblacional sumamente lenta. El área de ocupación del conjunto de sus poblaciones apenas supera 1 km².

Ch. Stierstorfer

Amenazas

En la actualidad el único factor de amenaza que parece influir en el desarrollo de esta especie es la incidencia del pastoreo en algunas de las zonas donde se desarrolla¹. Por otro lado, hay que mencionar el riesgo que suponen los posibles desprendimientos (sobre todo en la Hoya de Fileba y en la Montaña de Jinama) y la existencia de largos periodos de sequía.

Conservación

Las poblaciones de Hoya de Fileba, Montaña de Jinama y El Salvador están incluidas en el Parque Rural de Frontera (LIC). Además, el hábitat donde la especie se desarrolla está considerado en la directiva 92/43/CEE. Existen colectas de semillas en Bancos de Germoplasma (Jardín Botánico Viera y Clavijo; Servicio de Biodiversidad de la Viceconsejería de Medio Ambiente).

Medidas propuestas

Enviar accesiones a Bancos de Germoplasma de todas sus poblaciones. Abordar el reforzamiento de los núcleos poblacionales más precarios. Realizar una protección efectiva con respecto a la incidencia del ganado incontrolado.

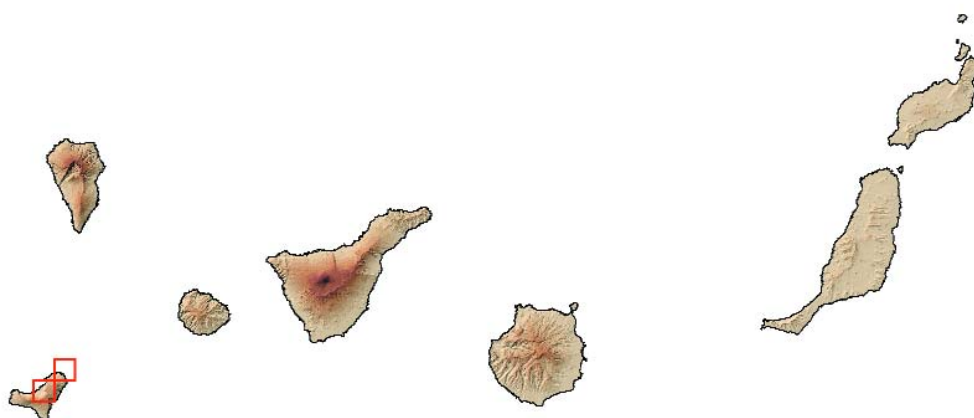
Ficha Roja

Categoría UICN para España: EN B2ab(iii,v)
Categoría UICN mundial: Ídem
Figuras legales de protección: Berna, Canarias (E), Orden Gobierno Canarias 20/2/91 (Anexo I)

POBLACIÓN	INDIVIDUOS	PRESENCIA (UTM 1x1 km)	AMENAZAS
Mña. de Jinama (Tf)	40 (D)	1	Pastoreo
El Salvador (Tf)	8 (D)	1	Pastoreo
Hoya de Arinés (Tf)	1 (D)	1	Pastoreo
Hoya de Fileba (Tf)	290 (D)	2	Pastoreo

Corología

UTM 1x1 visitadas:	28
UTM 1x1 confirmadas:	5
Poblaciones confirmadas:	4
Poblaciones nuevas:	0
Poblaciones extintas:	0
Poblaciones restituidas:	1
Poblaciones no confirmadas:	0
Poblaciones no visitadas:	0
Poblaciones descartadas:	0



Referencias: [1] GÓMEZ CAMPO *et al.* (1996); [2] LUCÍA-SAUQUILLO *et al.* (1994).

Autores: R. MESA COELLO y M.C. MARRERO GÓMEZ.