

CR

LEGUMINOSAE

Astragalus oxyglottis M. Bieb.

J.C. Moreno

Datos generales**Altitud:** 750-800 m
(300 m en Osera)**Hábitat:** Pastizales de anuales, atochares sobre sustratos margoso-yesíferos**Fitosociología:** *Phlomidio lychnitidis-Brachypodietum retusi***Biotipo:** Terófito**Biología reproductiva:** Monoica**Floración:** IV-VI**Fructificación:** V-VI**Expresión sexual:** Hermafrodita**Polinización:** Entomófila**Dispersión:** Barocoria, ¿hidrocoria?**Reproducción asexual:** No**Identificación**

Terófito de hasta 20 cm, seríceo. Hojas con 4-8 pares de folíolos emarginados, glabrescentes por el haz, pelosos por el envés. Racimos apretados de 2-8 flores. Corola de blanca a violeta. Legumbre sentada, subcilíndrica, con tres quillas muy patentes.

A. sesameus, con quien convive, es toda muy pubescente y *A. cruciatus* tiene legumbres ganchedas híspidas.

Distribución

Planta de área fundamentalmente irano-turania (Pakistán, Sur de Rusia, extremo oriental de la cuenca mediterránea), que reaparece en la península Ibérica. Descubierta por primera vez en España en el Valle del Ebro (cerca de Osera)^{1,2}, no se ha vuelto a encontrar allí en las últimas décadas, aunque ha sido buscada en años y momentos distintos. Otro tanto ocurría al N de la Hoya de Guadix, pero ahora ha podido verse en el entorno de Alicún de Ortega, aunque siempre dentro de la provincia de Jaén.

Biología

Hierba anual cuya aparición oscila extraordinariamente según las lluvias primaverales. Fructifica en pocas semanas.

Las legumbres caen al suelo y probablemente sean arrastradas por la ladera con las tormentas.

Extinta regional en la Lista Roja 2000. No ha sido posible encontrarla en los últimos años en el Valle del Ebro.

Sí se ha localizado ahora en la Hoya de Guadix, con pocos efectivos, pero en un hábitat donde podría ampliarse su área conocida.

Hábitat

Vive en la cuerda y partes altas de las laderas de cerros margoso-yesíferos, ricos en Selenio, predominantemente en exposición sur. Se concentra en los escalones de suelo que retienen los espartos o en pequeños regueros entre cárcavas. Ocupa claros entre matorrales poco densos, con abundante suelo desnudo en superficie. Suele verse acompañado de *Stipa tenacissima*, *Ononis tridentata* subsp. *angustifolia*, *Plantago albicans*, *Salsola vermiculata*, *Onobrychis stenorrhiza*, *Atractylis humilis*, *Astragalus incanus*, *A. sesameus*, etc.

En el Valle del Ebro³ se citó junto a *Krascheninnikovia ceratoides*, en comunidades de *Salsolo-Peganion*.

Demografía

Distribución contagiosa, con grandes claros entre los agregados de la especie. La inmensa mayoría de los individuos alcanza a fructificar, aunque con un número reducido de legumbres.

El hecho de tratarse de un terófito de ciclo vital breve hace muy provisional el censo y el área de ocupación que se han podido atribuir en este proyecto. Con toda probabilidad, el entorno de Alicún de Ortega debe probablemente constituir una sola población.

Amenazas

El pastoreo no resulta excesivo en los cerros jiennenses donde habita la planta, ya que el ganado cuenta con pastos mejores en las zonas bajas de los cerros. La gran erosionabilidad de las laderas no parece tanto una amenaza como una característica del propio nicho de la especie, aunque ésta se sitúe sobre todo en microambientes de mayor retención hídrica y suelo algo más desarrollado.

Conservación

Se ha propuesto la inclusión de su área aragonesa en el LIC "Montes de Alfajarún-Saso de Osera".

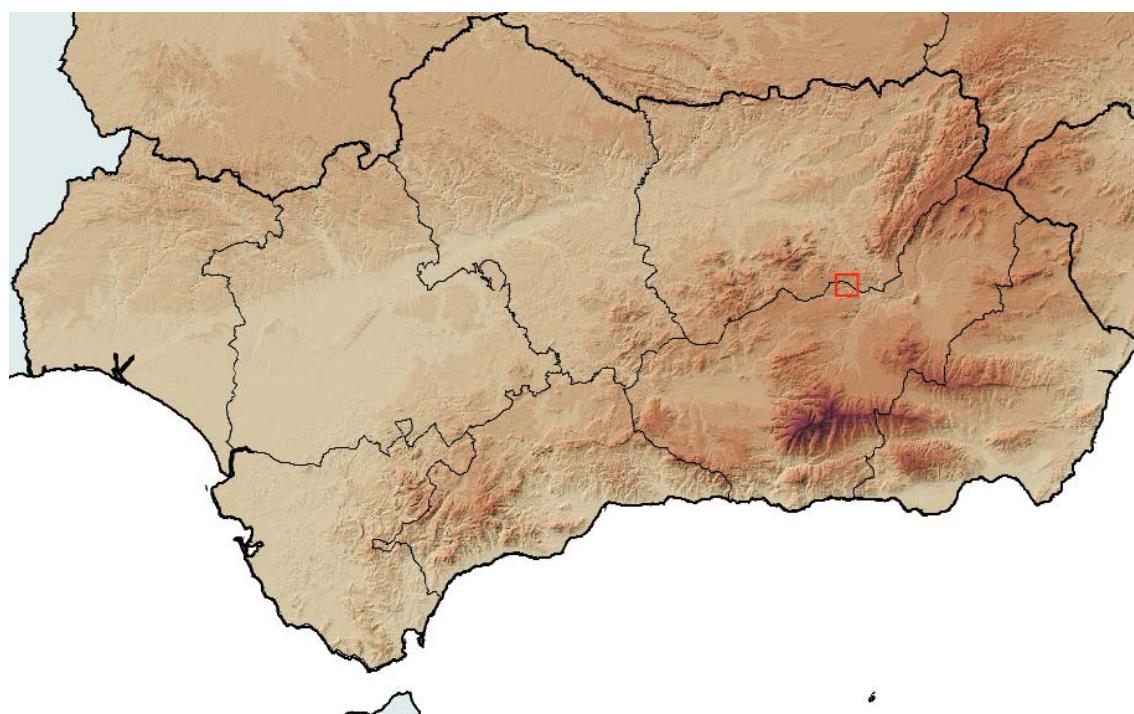
Medidas propuestas

Principalmente, debe continuarse la prospección de nuevas localidades en Andalucía y de su cita monegrina clásica. Hasta tanto, la categoría UICN asignada debe entenderse como provisional después de constatarse que la especie no se halla extinta en nuestro país. Deberá probablemente incluirse en los catálogos autonómicos de flora protegida (Andalucía: E; Aragón: E?). Incorporar semillas en bancos de germoplasma.

Ficha Roja

Categoría UICN para España:
CR B1ab(i,ii,iv)+2ab(i,ii,iv)
Categoría UICN mundial:
No evaluada

POBLACIÓN	INDIVIDUOS	PRESENCIA (UTM 1x1 km)	AMENAZAS
Alicún de Ortega I (J)	1.412 (D)	4	Incremento de la presión ganadera
Alicún de Ortega II (J)	25 (D)	1	Ídem

**Corología**

UTM 1x1 visitadas:	13
UTM 1x1 confirmadas:	5
Poblaciones confirmadas:	2
Poblaciones nuevas:	1
Poblaciones extintas:	0
Poblaciones restituidas:	0
Poblaciones no confirmadas:	1
Poblaciones no visitadas:	0
Poblaciones descartadas:	0



Referencias: [1] FERNÁNDEZ CASAS (1973); [2] FERNÁNDEZ CASAS (1994); [3] SAINZ OLLERO *et al.* (1996).

Agradecimientos: E. del Valle y los alumnos que nos acompañaron en la búsqueda de la especie.

Autores: M. BENITO GARZÓN, J.C. MORENO SAIZ y H. SAINZ OLLERO.