

LC CRUCIFERAE

Vella aspera Pers.

J.V. Ferrández

Datos generales

Altitud: 140-470 m

Hábitat: Matorrales xerofíticos, sobre suelos calcáreos y yesosos

Fitosociología: *Rosmarino-Ericion*; *Gypsophilion*

Biotipo: Caméfito sufruticoso o nanofanerófito

Biología reproductiva: Alógama

Floración: III-V

Fructificación: V-VI

Expresión sexual: Hermafrodita

Polinización: Entomófila generalista

Dispersión: Exozoocora, sin adaptaciones obvias

Nº cromosómico: 2n=102

Reproducción asexual: No observada

Identificación

Tallos de hasta 40 cm, leñosos y ramificados en la base, erectos o tendidos, ± densamente setoso-hispidos. Hojas 6-30 × 2-4,5 mm, linear-lanceoladas, enteras o, a veces, con 1-2 pares de lóbulos estrechos. Flores subsésiles. Pedicelos 0-1(2) mm, acrescentes. Sépalos 5-10 mm. Pétalos 11-16 mm, amarillentos, con venas oscuras; uña 7-11 mm; limbo c. 4 mm, obovado-truncado. Fruto ± caedizo en la madurez; artejo inferior 3-4 × 2-3 mm, densamente cubierto de pelos de más de 1 mm que ocultan su superficie; rostro 4-7 × 1,5-2 mm, aplanado. Semillas 2-2,5 mm, finamente alveoladas, pardas o pardo rojizas.

Distribución

Endemismo del NE ibérico (Depresión del Ebro) que se extiende en una zona reducida entre las provincias de Huesca, Zaragoza, Teruel y Lleida.

Biología

Es una planta que puede alcanzar gran tamaño, por lo que se le supone una longevidad larga. Además, tiene bastante éxito en su estrategia de dispersión, ya que coloniza con facilidad taludes, bordes de caminos y otros terrenos alterados. En invierno pierde la hoja. Su pertenencia al género *Vella* ha quedado acreditada por los trabajos filogenéticos recientes¹.

LESPE 2015: *Boleum asperum* (Pers.) Desv.

Asprón

Endemismo del centro de la Depresión del Ebro, con una extensión de presencia reducida pero con numerosas y muy nutridas poblaciones. Hábitats amenazados por cambios de uso, pero la plasticidad ecológica de la especie le permite mantenerse sin reducciones drásticas.

Hábitat

Vive en laderas, taludes, escarpes o márgenes de cultivo formando parte del pasto-matorral gipsícola (*Rosmarino-Ericion*). Muchas veces ocupa ambientes algo ruderalizados por el hombre o el ganado, áridos y protegidos de los fuertes vientos que barren el fondo de la Depresión del Ebro.

Demografía

Con los pocos datos de que se dispone, se puede decir que sus poblaciones son en general de gran tamaño. Se ha calculado *grosso modo* que pueden ser 27 las poblaciones existentes. Multiplicando la superficie ocupada por la densidad muestreada en transectos, en el año 2000 se estimó en 3.123.516 individuos el tamaño poblacional, con un intervalo de confianza al 95% de 672.602 a 7.351.612 individuos². Esta estimación se realizó solamente en 3 poblaciones, dos de ellas muy grandes, probablemente las dos mayores de este taxón. Se debe tomar como una estimación muy a la baja, teniendo en cuenta el gran número de poblaciones que se han descubierto posteriormente. En las pocas poblaciones en las que hay datos de visitas repetidas, se suelen descubrir muchos más individuos en las visitas posteriores. El hábitat es muy abundante, muy extenso, y por ello las prospecciones iniciales suelen subestimar el tamaño poblacional.

El área de ocupación no se ha calculado con precisión. La extensión de presencia es de 7.377 km², y la suma de cuadrículas de 10x10 km en las que se encuentra es de 3.300 km².

Amenazas

Las roturaciones y concentraciones parcelarias, en concreto las transformaciones para poner tierras en regadío, son presiones y amenazas muy importantes. También han afectado negativamente las infraestructuras (AVE, carreteras).

Conservación

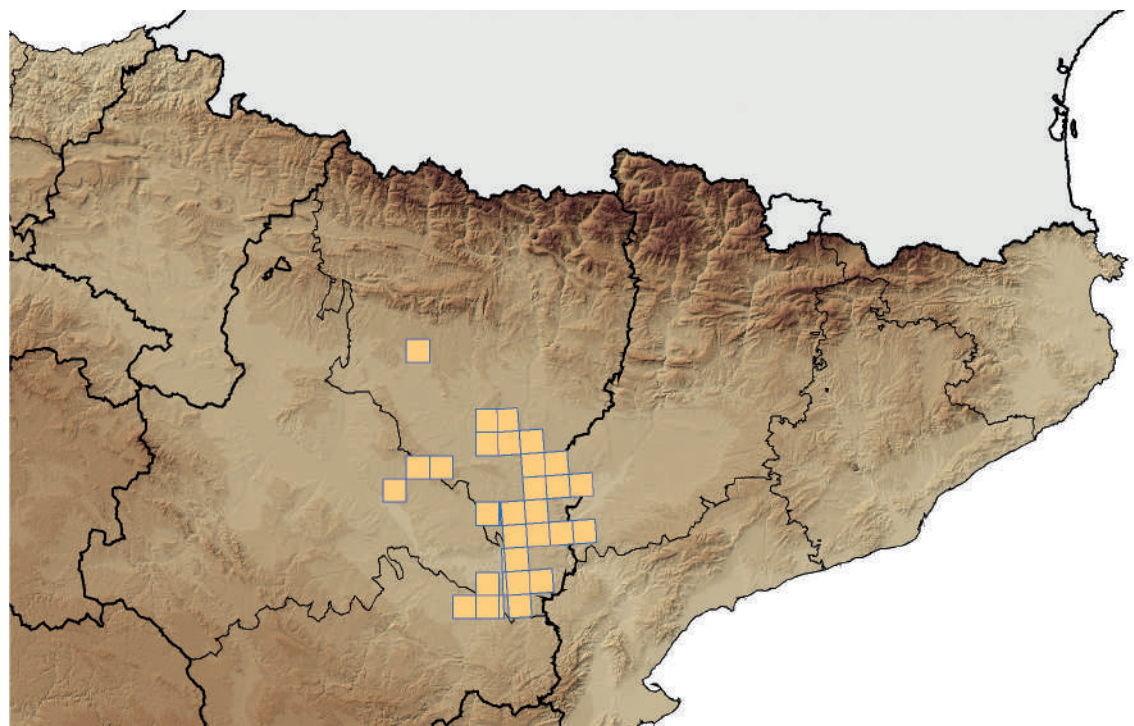
La medida de protección principal de esta especie es su catalogación dentro de listados legales³. Además, 9 de las 27 poblaciones se encuentran en alguno de los siguientes espacios de la RN2000: LICs de Montes de Alfajarín y Saso de Osera; Río Guadalope, Val de Fabara y Val de Pilas; Sierra de Vizcuerno; Serreta Negra; Liberola-Serreta Negra. ZEPAs de Valcuerna, Serreta Negra y Liberola; Estepas de Monegrillo y Pina. Existen accesiones de semillas en los bancos de germoplasma “Gómez Campo” de la UPM y en el de Andaluz del Jardín Botánico de Córdoba.

Medidas propuestas

Una correcta gestión dentro de la RN2000, evitando las transformaciones del suelo en el área de ocupación de las poblaciones.

Ficha Roja
 Categoría UICN para España
 LC
 Categoría UICN Mundial
 Ídem
 Figuras legales de protección
 DH (Anexos II y IV, sub *Boleum asperum*), LESPE, Aragón (IE), Cataluña (E)

TOPÓNIMO	INDIVIDUOS	PRESENCIA (UTM 10x10 km)	AMENAZAS
Bajo Cinca (MED., Hu, L) 7	10.000	10	Infraestructuras de transporte y transformaciones agrícolas
Valcuerna - Liberola - Mequinenza (MED.,Hu, Z, L) 8	400.000	9	Transformaciones agrícolas
Caspe-Bajo Aragón (MED., Z, Te) 8	2.700.000	10	Transformaciones agrícolas
Monegros (MED., Z) 3	-	3	Transformaciones agrícolas
Huesca (MED., Hu) 1	-	1	Transformaciones agrícolas



Corología

- UTM 10X10 visitadas: 33
- UTM 1X1 con presencia: -
- Poblaciones confirmadas: -
- Poblaciones no confirmadas: -
- Poblaciones no visitadas: 24
- Poblaciones descartadas o dudosas: 1
- Poblaciones estudiadas: 3
- Poblaciones nuevas: -
- Poblaciones extintas: -
- Poblaciones espontáneas: 27
- Poblaciones restituidas s.l.: -



Referencias: [1] ROSATO *et al.* (2015); [2] GUZMÁN *et al.* (2000A); [3] SAINZ *et al.* (1996).

Agradecimientos: O. Fernández, J. Puente.
 Autores: D. GOÑI MARTÍNEZ y G. SANZ TRULLÉN.