

НАЦИОНАЛЬНАЯ АКАДЕМИЯ НАУК БЕЛАРУСИ  
Институт экспериментальной ботаники  
имени В. Ф. Купревича

*ЛЮДИ*  
*БЕЛОРУССКОЙ*  
*НАУКИ*

АКАДЕМИК  
М. П. ТОМИН

Минск  
«Беларуская навука»  
2018

УДК 58(476)(092)+929Томин  
ББК 28.5(4Бей)  
А38

*Серия академическая. Основана в 1997 году*

С о с т а в и т е л и:

А. П. Яцына, А. В. Пугачевский

Н а у ч н ы й р е д а к т о р

академик, доктор биологических наук В. И. Парфенов

**Академик М. П. Томин / Нац. акад. наук Беларуси, Ин-т эксперим. ботаники им. В. Ф. Купревича ; сост. А. П. Яцына, А. В. Пугачевский. – Минск : Беларуская навука, 2018. – 59 с. : ил. – (Люди белорусской науки).**

ISBN 978-985-08-2270-3.

В книге освещены наиболее важные страницы жизни, научной и научно-организационной деятельности известного белорусского лишенолога, ботаника, академика, доктора биологических наук Михаила Петровича Томина – одного из основателей белорусской ботанической науки. Приведены названия таксонов лишайников, описанных и предложенных ученым, а также впервые представлен полный перечень его научных работ.

Адресуется студентам и аспирантам биологического профиля, научным сотрудникам, а также всем тем, кто интересуется историей науки в Беларуси.

**УДК 58(476)(092)+929Томин  
ББК 28.5(4Бей)**

**ISBN 978-985-08-2270-3**

© Яцына А. П., Пугачевский А. В.,  
составление, 2018

© Оформление. РУП «Издательский  
дом «Беларуская навука», 2018

## ОТ СОСТАВИТЕЛЕЙ

Когда мы начинали работу над книгой, то очень мало знали о Михаиле Петровиче Томине – ученом, с которым нас разделяет целая эпоха. Но нас, исследователей разных поколений, объединяет жажда новых знаний, стремление познать природу и, в частности, одну из древнейших групп живых организмов – лишайники. Несомненно, многое в жизни М. П. Томина так и останется для составителей и читателей этого труда загадкой. Ведь начало творческого пути ученого пришлось на революционное во всех отношениях начало XX века и на период становления биологии как науки. Буквально по крупицам собирая информацию об исследователе, мы стали понимать, каким был Михаил Петрович, проживший жизнь, с одной стороны, полную ярких научных открытий, а с другой – драматичных, а порой и трагических событий. Мы хотим высказать огромную признательность всем тем, кто предоставил сведения о замечательном ученом – академике М. П. Томине. Особую благодарность выражаем сотрудникам Центральной научной библиотеки им. Я. Коласа НАН Беларуси, а также заведующей музеем редких книг научной библиотеки Воронежского государственного аграрного университета им. императора Петра I – Елене Владимировне Рошупкиной.

*А. П. Яцына, А. В. Пугачевский*

## **ЖИЗНЕННЫЙ И ТВОРЧЕСКИЙ ПУТЬ МИХАИЛА ПЕТРОВИЧА ТОМИНА**

М. П. Томин родился 25 июля 1883 г. в селе Шаровичи Жиздринского уезда Калужской губернии (ныне – д. Шаровичи Калужской обл., Россия) в семье мещанина Петра Николаевича Томина и домохозяйки Александры Георгиевны (в девичестве – Лартиной). Он был единственным ребенком. Через четыре года умер его отец, а в 1888 г. мать перевезла мальчика на жительство к дяде – мещанину из г. Ревель Ивану Федоровичу Томсону, который был женат на сестре Александры Георгиевны.

Первоначальное образование Миша Томин получил в церковно-приходской школе села Шаровичи, затем окончил двухклассное училище в селе Жерелево Мосальского уезда Калужской губернии, а в 1900 г. – Жиздринское городское училище со специальными классами по садоводству и огородничеству. В 1906 г. Михаил Петрович успешно окончил Московскую земледельческую школу Московского общества сельского хозяйства, получив звание ученого-управителя и свидетельство, дающее право на поступление в высшие учебные заведения Министерства земледелия. В том же году будущий ученый был принят в Санкт-Петербургский лесной институт. Однако в 1907 г. перевелся в Московский сельскохозяйственный институт (в настоящее время – Московская сельскохозяйственная академия им. К. А. Тимирязева), который окончил в 1912 г. с дипломом первой степени. В те годы этим высшим учебным заведением руководил выдающийся почвовед и агроном профессор Василий Робертович Вильямс, впоследствии академик АН СССР и АН БССР.

В 1912–1913 гг. М. П. Томин – ассистент (по вольному найму) Московского сельскохозяйственного института при кафедре ботаники. Еще во время учебы (с 1908 г.) он начал работать в возглавляемых Б. А. Федченко исследованиях Переселенческого управления по ботаническому изучению Сибири. В 1930-х гг. доктор биологических наук Борис Алексеевич Федченко был приглашен в Ботанический сад АН БССР, где принимал непосредственное участие в подготовке 1–3-го томов издания «Флора БССР» (1949–1959) и формировании Центрального гербария, помогал белорусским специалистам в вопросах интродукции растений.

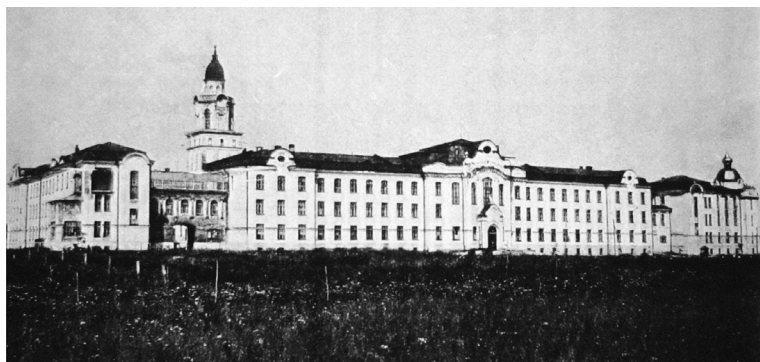
По результатам экспедиций Переселенческого управления в 1913 г. молодой ученый опубликовал в «Известиях Московского сельскохозяйственного института» статью, в которой привел перечень из 491 вида сосудистых растений для Иркутской губернии [4]\*.

9 июня 1912 г. в Воронеже был открыт Воронежский сельскохозяйственный институт императора Петра I (в настоящее время – Воронежский государственный аграрный университет им. императора Петра I). На строительство института и оборудование было потрачено 3 744 289 рублей, в то время – огромные средства! Спустя год, 24 июля 1913 г., М. П. Томин был утвержден на должность старшего ассистента этого учреждения, где проработал до 1 ноября 1929 г.

Первым директором Воронежского сельскохозяйственного института стал доктор минерологии и геогнозии Константин Дмитриевич Глинка. К началу первого академического года здесь было организовано восемь кафедр: богословия, анатомии и физиологии домашних животных, зоологии, ботаники, физики и метеорологии, неорганической и аналитической химии, минерологии и геологии,

---

\* Здесь и далее в квадратных скобках приводится порядковый номер научных публикаций, размещенных в разделе «Хронологический указатель научных трудов академика М. П. Томина».



Главный корпус Воронежского сельскохозяйственного института императора Петра I, 1916 г.

геодезии, где преподавали известные в то время ученые, прославившие российскую науку. В частности, значительный вклад в становление и развитие ботаники как учебной дисциплины и направления исследований внес известный ученый Б. А. Келлер.

Борис Александрович Келлер – российский и советский биолог, геоботаник, почвовед, один из основателей динамической экологии растений, академик АН СССР (1931) и ВАСХНИЛ (1935). В 1898 г. он поступил на физико-математический факультет Казанского университета. На кафедре ботаники преподавал в то время А. Я. Гордягин, который обратил внимание на молодого человека и привлек его к работе Казанского общества естествоиспытателей. По поручению этого общества Б. А. Келлер участвовал в геоботанических исследованиях Саратовской губернии и опубликовал две ботанико-географические работы. Как позже вспоминал ученый: «Это было началом моей самостоятельной научной деятельности». После окончания Казанского университета в 1902 г. Борис Александрович был оставлен ассистентом при кафедре ботаники, а после защиты в 1913 г. диссертации приглашен в только что основанный Воронежский сельскохозяйственный институт, где до 1931 г. возглавлял



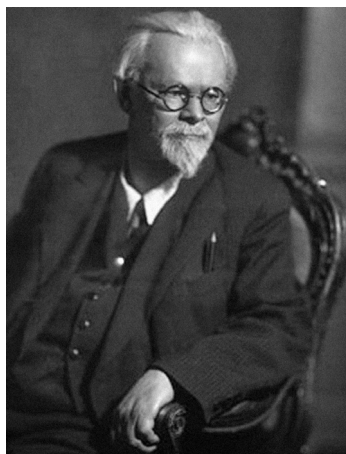
С т о я т ь (слѣва направо): 1) проф. минералогіи І. Ф. Сіома, 2) ассист. по каф. химіи М. В. Евсеѣвъ, 3) бібліотекаръ В. Я. Заксъ, 4) ассист. по каф. физики А. В. Шипчинскій, 5) преподав. геодезії А. И. Петренко, 6) второй ассист. по каф. химіи Е. Г. Жаботинскій, 7) ассист. по каф. ботаники М. П. Томинь.

С и д я т ь (слѣва направо): 1) проф. химіи А. В. Думанскій, 2) помощн. библи. Н. Н. Добіашъ, 3) проф. физики А. А. Добіашъ, 4) помощн. директора проф. по каф. фізіол. животныхъ А. С. Саноцкій, 5) директ. института проф. по каф. почвовѣдѣнія К. Д. Глинка, 6) проф. богословія, бывш. член 4-й Г. Думы о. Т. Д. Поповъ, 7) проф. зоологіи В. П. Поспѣловъ, 8) проф. ботаники Б. А. Келлеръ

Преподавательский состав Воронежского сельскохозяйственного института императора Петра I, 1915 г.

лял кафедру ботаники, создал ботанико-экологическую лабораторию и ботанический сад.

На кафедре ботаники Воронежского сельскохозяйственного института Б. А. Келлер читал курсы и вел практические занятия по анатомии и морфологии растений. Также он проводил ботанические семинары, на которых слушались и разбирались составленные студентами рефераты по курсу ботаники. Старший ассистент М. П. Тomin собирал материалы для практических занятий и демонстраций во время чтения лекций, принимал участие в семинарах и практических занятиях. Много времени заведующему и ассистенту приходилось уделять организации учебного процесса, работе с коллекциями.



Борис Александрович Келлер

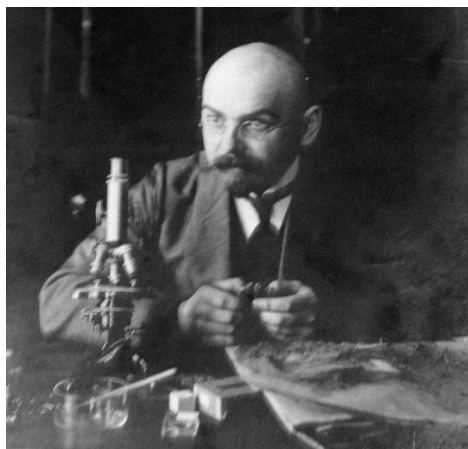
Летом 1914 г. М. П. Томин совместно с другими ботаниками приступил к изучению флоры Смоленской губернии. В этот период под влиянием Б. А. Келлера, исследовавшего степные пространства юго-востока России, молодой ученый увлекся лихенологией. Первые публикации Михаила Петровича, посвященные флоре лишайников, появились в 1918 г. С 1914 по 1916 г. в имении Каменка Ельнинского уезда Смоленской губернии

М. П. Томиным была собрана коллекция лишайников, в которой оказались интересные находки для лихенофлоры Средней России. Всего в статье [7] приведено 115 видов лишайников, из них 2 новых вида для науки и 4 ранее



Б. А. Келлер на кафедре ботаники Воронежского сельскохозяйственного института императора Петра I, 1923 г.



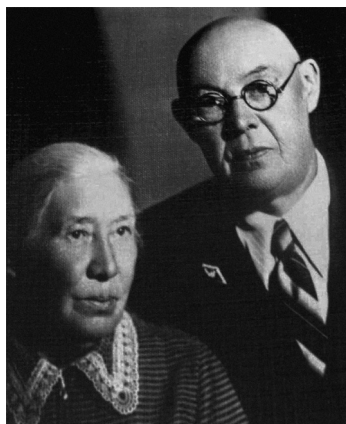


М. П. Томин на кафедре ботаники Воронежского сельскохозяйственного института императора Петра I, 1925 г.

не описанные формы: *Lecania Alexandrae* Tomin, *Lecanora virescens* Tomin, *Evernia prunastri* (L.) Ach. f. *lignicola* Tomin, *Ramalina dilacerata* Hoffm. f. *compacta* Tomin, *Ramalina pollinaria* (Westr.) Ach. f. *hemisphaerica* Tomin, *Stereocaulon tomentosum* Fr. f. *tectorum* Tomin.

Одновременно Михаил Петрович преподавал ботанические дисциплины в различных учебных заведениях Воронежа: с 1914 по 1918 г. – ботанику в ветеринарно-фельдшерской школе; с 1920 по 1929 г. был ассистентом при кафедре ботаники, в 1924 г. вел практические занятия по ботанике на кафедре биологии Воронежского государственного университета (в настоящее время – Воронежский государственный медицинский университет им. Н. Н. Бурденко).

В 1918 г. произошло важное событие в личной жизни Михаила Петровича. 11 ноября его женой стала Анна Никаноровна Мурзина (1896 г. р.), дочь банковского служащего Николая Евгеньевича Мурзина и домохозяйки Елены Семеновны Мурзиной. В 1920 г. у них родился первенец – Константин, а через три года второй сын – Николай. К несча-



Родители Анны Никаноровны  
Томиной

стью, судьба детей сложилась трагически – они погибли на фронте во время Великой Отечественной войны: старший сын – красноармеец К. М. Томин – 25 октября 1943 г. (похоронен в г. Санкт-Петербурге), младший сын – лейтенант Н. М. Томин – 5 февраля 1945 г., не дожив всего три месяца до окончания войны.

По ранним исследованиям М. П. Томина можно заключить, что уже первые годы его работы в Воронеже были посвящены лихенологии. По мере накопления и обработки гербарного материала он пишет ряд статей. В 1923 г. вышли в свет две научные публикации, в которых ученый привел информацию о новом виде *Buellia elenkinii* Tomin и новой форме *Rinodina nimbosa* f. *saroptana* Tomin, ранее не известных науке [8, 9].



Семья Томиных, Воронеж, 1930 г.

В 1926 г. по материалам Т. П. Гордеева, Б. А. Келлера, П. А. Никитина, Л. Г. Раменского и на основании собственных сборов Михаил Петрович опубликовал список лишайников Воронежской губернии, насчитывающий 141 вид. Один из них – *Dermatocarpon subcinereum* Tomin – впервые описан для науки [11]. В этом же году выходит статья, в которой приводится перечень почвенных лишайников, встречающихся на солонцеватых почвах в полупустынных областях юго-востока России. Список включает 36 видов лишайников, а такие виды, как *Caloplaca desertorum* Tomin, *Kelleria polyspora* Tomin, формы *Aspicilia desertorum* (Kremp.) Mereschk. f. *terrestris* Tomin, *Cladonia pyxidata* var. *neglecta* (Flörke) A. Massal. f. *sterilis* Tomin и *Cladonia rangiformis* var. *muricata* (Delise) Arnold f. *vagans* Tomin описаны для науки впервые [13]. В ходе работ по инвентаризации лишайников Дальнего Востока М. П. Тomin описывает 3 новых для науки вида: *Anaptychia isidiata* Tomin, *Blastenia gordejvii* Tomin, *Puxine sibirica* Tomin [14].

Летом 1926 г. ученый отправился в экспедиционную поездку в Астраханскую губернию. На берегах озера Баскунчак им были собраны, а затем описаны еще 3 ранее неизвестных вида лишайника: *Lecidea saviczii* Tomin, *Lecanora Bogdoënsis* Tomin и *Physcia Mereschkowskii* Tomin [16].

С 1926 по 1928 г. М. П. Тomin обобщает весь собранный им и другими лишайниками материал и публикует таблицы для определения лишайников, встречающихся в лесах Средней России [12, 15, 18], а в 1928 г. – систематический список лишайников, встречающихся в лесах Средней России [19].

1 октября 1929 г. Коллегией Народного комиссариата просвещения Белорусской ССР М. П. Тomin был утвержден профессором Белорусской сельскохозяйственной академии в г. Горки, но приехать на работу так и не смог. В том же 1929 г. он был избран профессором ботаники Архангельского лесотехнического института, в котором преподавал по 1931 г., а затем перешел на работу в Оренбургский институт ветеринарии и мясного скотоводства, где трудился до 1934 г.

Посвятив себя окончательно лихенологии, от изучения флоры лишайников Средней России Михаил Петрович перешел к описанию лихенобиоты всего Советского Союза. В 1929 г. он опубликовал статью «Новые виды почвенных лишайников», в которой привел новые, ранее не известные науке таксоны: *Endocarpon subfoliaceum* Tomin, *Lecanora Emiliae* Tomin, *Rinodina terrestris* Tomin, *Lecanora lentigera* var. *glauca* Tomin [20]. В 1931 г. описал новый вид лишайника – *Dermatocarpon desertorum* Tomin [22]. В 1933 г. на основе критической ревизии гербарных сборов различных коллекторов в статье «Несколько новых лишайников из Сибири» ученый привел еще 5 новых таксонов: *Lobaria papillaris* Tomin, *Lobaria Plotnikovii* Tomin, *Evernia esorediosa* f. *terrestris* Tomin, *Lecanora affinis* f. *altaica* Tomin, *Lecanora esculenta* f. *altaica* Tomin [23].

С 1934 г. начинается белорусский период жизни М. П. Томина – в этом году он был приглашен на работу в Центральный ботанический сад АН БССР (далее – ЦБС АН БССР). Михаил Петрович переехал из Воронежа в Минск и привез с собой практически весь гербарный материал по лишайникам. С 1934 г. ученый работал в ЦБС заведующим отделом



М. П. Тomin, профессор кафедры ботаники Белорусского государственного университета, 1935 г.

споровых растений. Одновременно с 1 сентября преподавал на кафедре ботаники Белорусского государственного университета, где читал курсы морфологии и систематики растений и микологии.

Для выполнения Ботаническим садом поставленных перед ним научных и практических задач, а также проведения работ, связанных с проектированием и строительством зданий, сооружений, формирования экспозиций и коллекционных фондов, была разработана и утверждена структура учрежде-



Супруга и сыновья М. П. Томина, 1934–1938 гг. По приезду в Минск Константин и Николай поступили на учебу в среднюю школу № 5

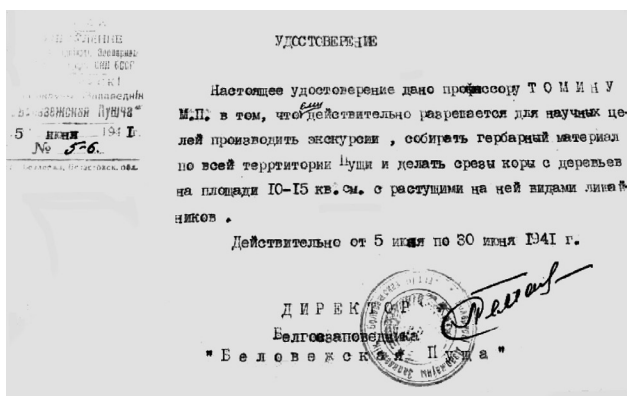
ния, включавшая 5 научных отделов. Отдел споровых растений возглавил профессор М. П. Тomin. В 1935 г. началось проектирование оранжерей сада. Михаил Петрович был назначен заместителем директора, уполномоченным по общению со строительным управлением и госпроектбюро. Важным направлением деятельности ЦБС в довоенные годы стала пропаганда научных знаний и достижений ученых: сотрудники делали доклады как для работников Ботанического сада, так и для жителей республики. К примеру, в 1937 г. профессор М. П. Тomin выступил перед рабочими ЦБС с докладом на тему «Систематика растений», который сделал, кстати, на белорусском языке. Его научно-популярные статьи публиковались в республиканских, районных

и детских газетах. В частности, М. П. Томиным была опубликована статья «Аб барацьбе з галаўнёвымі».

Начав с небольших сводок, посвященных различным систематическим группам лишайников: родам *Alectoria*, *Caloplaca*, *Coccocarpi*, *Usnea* и др., ученый переходит к изданию определителей по лишайникам. Так, в 1936 г. вышел в свет «Определитель по лишайникам БССР» [25], а в 1937 г. – «Определитель кустистых и листоватых лишайников СССР» [26]. При этом Михаил Петрович описал еще один новый вид – *Endocarpon halophilum* Tomlin. В 1938 г. была опубликована вторая часть определителя лишайников Беларуси и смежных областей России и Украины [27].

За научные и педагогические заслуги Президиумом АН БССР 28 февраля 1937 г. М. П. Томину была присуждена ученая степень доктора биологических наук, а 11 апреля 1940 г. он был избран членом-корреспондентом АН БССР.

Накануне войны, с 1 июня по 1 августа 1941 г., член-корреспондент М. П. Томин был командирован Академией наук БССР в населенные пункты Белосток, Бельск, Хайнувка, Шерешёво, Пружаны (командировочное удостоверение № 89). От дирекции Государственного заповедника «Бело-



Удостоверение, выданное М. П. Томину дирекцией Государственного заповедника «Беловежская пушча»

вежская пушча» он получил разрешение с 5 по 30 июня 1941 г. производить экскурсии, собирать гербарный материал по всей территории пушчи.

Об этом времени впоследствии он напишет следующее: «В момент начала войны я находился в Беловежской пушче, куда был командирован Ботаническим садом АН БССР для сбора гербария. Дирекцией заповедника мне было отказано в предоставлении каких-либо средств передвижения, и я пешком вечером 22 июня вышел из заповедника по направлению к Минску, а 23 июня к вечеру оказался в тылу передовых частей немецкой армии. Пробираясь окольными путями, я только 17 июля пришел в г. Минск. В Минске я не нашел ни квартиры, которая сгорела со всем имуществом, ни жены с сыновьями, которые благополучно добрались до г. Воронежа. За полным отсутствием каких-либо средств к существованию и чтобы не умереть с голоду, я принужден был обратиться за помощью к оставшемуся в г. Минске действующему члену Белорусской академии наук профессору Николаю Александровичу Прилежаеву, который возглавлял отдел науки и просвещения, организованный при Минской городской управе. Профессор Прилежаев Н. А. поручил мне сначала провести регистрацию всех оставшихся в Минске преподавателей ВУЗов и работников научных учреждений, за эту работу я получал бесплатно завтрак и обед. Несколько позже, в последних числах августа, я был откомандирован для работы в Ботанический сад и назначен временно исполняющим обязанности его директора. В этой должности я состоял до октября месяца, когда директором Ботанического сада был назначен оставшийся в г. Минске профессор Ануфриев Г. И., а мне было поручено новым директором заведывание всеми живыми растениями сада и его гербарием. В этой должности я проработал до апреля месяца 1943 г., когда была произведена реформа Ботанического сада. Большая его часть была передана в ведение лесного отдела областного комиссариата, и директором был оставлен проф. Ануфриев Г. И., а меньшая, около 12 га пере-



шла в ведение генерального комиссариата, и научным руководителем был назначен я. В состав этой территории были включены оранжереи, тропическая и субтропическая. На отведенную территорию было предложено собрать со всего сада растения по несколько экземпляров каждого вида с тем, чтобы всю остальную часть, около 90 га, раскорчевать и занять огородами и сельскохозяйственными растениями».

После освобождения Минска Михаил Петрович 22 июля 1944 г. был назначен исполняющим обязанности директора Ботанического сада, но по его просьбе 1 октября освобожден от занимаемой должности.

1 января 1945 г. М. П. Тomin был арестован органами Министерства государственной безопасности, однако через 8 месяцев безо всякого суда освобожден.

В мае 1947 г. возобновил работу возвращенный из эвакуации Институт биологии АН БССР, а в 1948 г. отдел флоры и гербария, которым в то время заведовал М. П. Тomin, был передан из ЦБС АН БССР в состав указанного Института (в настоящее время – Институт экспериментальной ботаники им. В. Ф. Купревича НАН Беларуси).

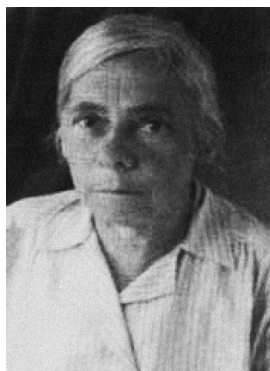
В эти годы много сил и труда было положено Михаилом Петровичем на восстановление полностью уничтоженного фашистами гербария лишайников. Собственными образцами, сборами, присылаемыми для определения различными коллекторами, путем обмена гербарного материала с советскими и зарубежными учеными удалось в значительной степени возродить коллекционный фонд. Гербарий мировой флоры лишайников, сформированный ученым, в настоящее время содержит около 7 тыс. гербарных пакетов из Европы (Германия, Италия, Польша, Финляндия, Франция и др.), Гренландии, Северной Америки (Канада, Мексика, США), Азии (Индия, Монголия, Таджикистан, Узбекистан, Япония). Основное же количество образцов представлено сборами из различных регионов России.

Неоднократные переезды Михаила Петровича с одного места работы на другое (Москва, Воронеж, Архангельск,

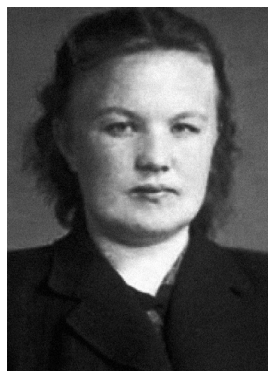


Оренбург, Минск), как и обстоятельства общественно-политической жизни страны, не позволили ему создать полноценную лихенологическую школу. Тем не менее под его руководством было подготовлено два кандидата наук по специальности «Лихенология» и один кандидат по специальности «Систематика цветковых растений». Так, на основании собственных сборов с 1928 по 1946 г. под руководством М. П. Томина в 1946 г. Н. О. Цеттерман была защищена диссертация «Кладонии БССР». Ею разработан ключ для определения видов лишайников рода *Cladonia* Wigg., в основу которого положены методы хемосистематики (действие бензидина и парафенилендиамина), а также морфологические особенности лишайников. В таблицу для определения, кроме видов Беларуси, включены все известные в то время виды, встречающиеся в пределах Европейской части Советского Союза. Список содержит 45 таксонов, в том числе два новых для Беларуси вида *Cladonia netoxyna* (Ach.) Zopf и *Cladonia grayi* G. Merr. ex Sandst. Работая с 1939 г. в Белорусском государственном университете, Н. О. Цеттерман принимала участие в создании гербария университета. Собранные ею гербарные образцы лишайников по сей день хранятся в гербариях БГУ (MSKU) и Института экспериментальной ботаники им В. Ф. Купревича НАН Беларуси (MSK).

Вторая диссертационная работа по лишайникам была защищена под руководством М. П. Томина в 1953 г. Н. В. Семеновой (Н. В. Горбач). Материалом для исследования послужили собственные сборы автора эпифитных лишайников Негорельского учебно-опытного лесхоза Минского лесотехнического института им. С. М. Кирова, выполненные с 1951 по 1953 г. При изучении лихенофлоры лесхоза выявлено 92 вида эпифитных лишайников, из которых *Microphiale diluta* (Pers.) Zahlbr. (*Dimerella pineti* (Scrad. ex Ach.) Vězda) указан для Беларуси впервые. Большое внимание в работе уделено раскрытию закономерностей распределения лишайников по древесным породам в зависимости от типов леса и других факторов.



Наталья Отговна Цеттерман



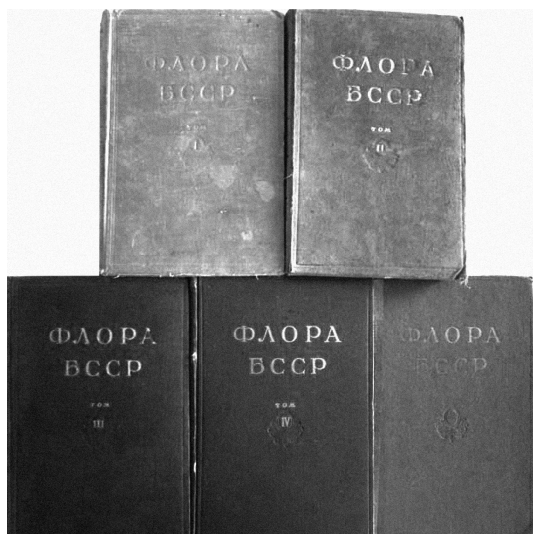
Нина Васильевна Горбач (Семенова)

В 1950-х гг. выходит серия статей М. П. Томина, посвященных описанию новых видов лишайников. В статье «Новые и редкие лишайники СССР» [31] он приводит описания для семи новых видов: *Dermatocarpon ferganense* Tomin, *Lecania pallida* Tomin, *Lecanora ferganensis* Tomin, *Lecidea ferganensis* Tomin, *Staurothele dispersa* Tomin, *Toninia flavida* Tomin, *Toninia schafeevii* Tomin и двух внутривидовых таксонов *Aspicilia fruticulosa* f. *elegans* Tomin, *Lecania koerberiana* var. *suffruticosa* Tomin. В работе «Интересные и новые виды лишайников СССР» [32] ученый описывает еще 6 новых таксонов: *Buellia ferganensis* Tomin, *Lecanora schafeevii* Tomin, *Lecidea ochracea* Tomin, *Lecidea coeruleoalbicans* Tomin, *Lecidea endoreagens* Tomin, *Teloschistes brevior* f. *nanum* Tomin.

В 1951 г. на основании ранее собранного гербарного материала Михаил Петрович опубликовал работу, в которой представил научному сообществу 4 новых для науки вида лишайников: *Dermatocarpon Elisavetae* Tomin, *Dermatocarpon terrigenum* Tomin, *Lecanora psoroides* Tomin и *Pertusaria sphaerospora* Tomin [33]. В обзорной статье по роду *Dermatocarpon* Eschw. в Средней Азии, автор приводит ключи для определения 11 видов лишайников из этого рода и описывает новый вид *Dermatocarpon krylovianum* Tomin [34]. В 1953 г.

М. П. Тomin в статье, посвященной интересным и новым видам лишайников СССР, характеризует еще 3 новых вида: *Caloplaca bryophila* Tomin, *Caloplaca juniperina* Tomin, *Endocarpon alaicum* Tomin, а также 3 новых внутривидовых таксона: *Aspicilia frustulosa* f. *muscicola* Tomin, *Lecanora al-phoplaca* f. *muscicola* Tomin, *Lecanora coilocarpa* var. *macrocarpa* Tomin [35]. В 1956 г. выходит в свет его монография «Определитель корковых лишайников Европейской части СССР (кроме Крайнего Севера и Крыма)» [37].

Еще до войны коллектив ботаников ЦБС АН БССР по инициативе М. П. Томина начал работать над созданием фундаментального пятитомного труда «Флора БССР». Первый том был подготовлен к печати уже в 1941 г. Однако начавшаяся Великая Отечественная война помешала этим планам осуществиться. Лишь в 1949 г., благодаря тому, что М. П. Томину удалось сохранить рукописи, вышел в свет первый, а затем и второй том издания. Работа над состав-



Дело всей жизни М. П. Томина – пятитомное фундаментальное издание «Флора БССР» (1949–1959 гг.)

лением «Флоры БССР» продолжалась почти 20 лет и завершилась в 1959 г.

Работа над этим изданием велась под общим руководством заведующего отделом флоры и гербария Института биологии АН БССР М. П. Томина, который взял на себя также и научное редактирование рукописи, а также составил ряд таблиц для определения видов (т. 1). Кроме Михаила Петровича в авторский коллектив 1-го тома вошли С. Г. Горшкова, С. А. Невский, В. Л. Некрасова, Е. И. Проскоряков, Б. А. Федченко, С. В. Юзепчук [28].

В написании отдельных разделов 2-го тома принимали участие сотрудники Института биологии АН БССР Е. В. Иванова, А. П. Пидопличко, А. Е. Спичевская, а также сотрудники Ботанического института АН СССР (в настоящее время – Ботанический институт им. В. Л. Комарова РАН) Б. А. Федченко, М. М. Ильин, В. П. Малеев и Б. К. Шишкин. Сам Михаил Петрович подготовил алфавитный указатель, таблицы для определения семейств (в соавт. с Б. А. Федченко), обработал семейства *Verberidaceae* и *Cruciferae* (характеристика семейства и таблицы для определения родов), роды *Roripa* и *Motthiola*. Семейство Ивовых обработал М. И. Назаров [29].

Над отдельными разделами 3-го тома работали сотрудники Института биологии АН БССР В. А. Михайловская, Н. О. Цеттерман и сотрудники Ботанического института АН СССР В. Н. Васильев, С. Г. Горшкова, В. И. Грубов, М. М. Ильин, А. И. Пояркова, Я. И. Проханов, А. А. Федоров и Б. А. Федченко. М. П. Тomin подготовил описания 10 родов в семействах *Rosaceae*, *Polygalaceae*, *Euphorbiaceae* (за исключением рода *Euphorbia*), *Balsaminaceae*, *Cistaceae*, *Lythraceae*, *Onagraceae*, *Halorrhagidaceae*, *Hippuridaceae* [30].

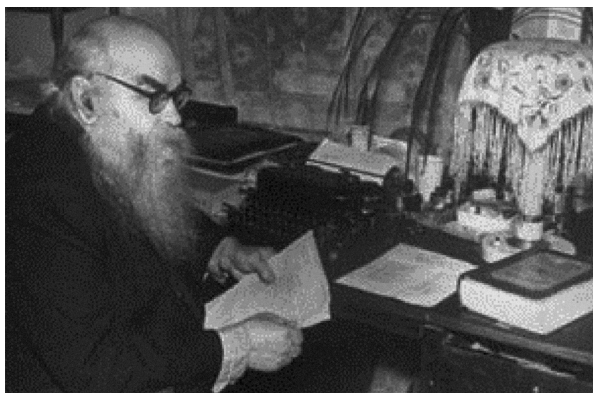
В описании отдельных семейств 4-го тома принимали участие сотрудники Института биологии АН БССР Н. В. Козловская, И. Н. Косско, В. А. Михайловская, Н. О. Цеттерман и член-корреспондент АН СССР, профессор Б. К. Шишкин. М. П. Тomin привел описания следующих семейств:

Pirolaceae, Monotropaceae, Ericaceae, Vacciniaceae, Primulaceae, Menyanthaceae, Cuscutaceae, Solanaceae, Lentibulariaceae, Plantaginaceae, Adoxaceae, Complanulaceae, – частично сем. Scrophulariaceae – рода *Ipomaea* [36].

В составлении 5-го тома принимали участие сотрудники Института биологии АН БССР Н. В. Козловская, Е. А. Круганова, В. А. Михайловская и Н. О. Цеттерман. М. П. Тomin подготовил описание семейства Compositae [38].

За плодотворную деятельность в области ботаники 22 декабря 1956 г. М. П. Тomin был избран академиком АН БССР по специальности «Систематика растений».

Под руководством М. П. Томина коллективом ботаников, в состав которого вошли В. А. Михайловская, Н. В. Козловская, Р. Т. Протасевич, Е. В. Иванова, Д. К. Гесь, подготовлен и издан в 1967 г. первый «Определитель растений Белоруссии» [40], для которого Михаилом Петровичем были обработаны семейства Lycopodiaceae, Isoetaceae, Equisetaceae, Ophioglossaceae, Polypodiaceae, Salviniaceae, Butomaceae, Hydrocharidaceae, Alismataceae, Scheuchzeriaceae, Juncaginaceae, Potamogetonaceae, Najadaceae, Araceae, Lemnaceae, Sparganiaceae, Typhaceae, Gramineae и составлены таблицы для определения типов.



М. П. Тomin отвечает на письма коллег-ученых, 1955–1960 гг.

Среди друзей и близких знакомых М. П. Томина было немало людей, оставивших яркий след в биологической науке XX в.: выдающийся ученый-генетик, ботаник, селекционер, географ академик АН СССР, АН УССР и ВАСХНИЛ Н. И. Вавилов, с которым Михаил Петрович учился в Московском сельскохозяйственном институте; крупнейший физиолог растений академик АН БССР Т. Н. Годнев; известный географ и ботаник-систематик, академик и президент АН СССР В. Л. Комаров; ботаник-систематик член-корреспондент АН СССР Б. К. Шишкин и др.



Академики М. П. Тomin (слева) и Т. Н. Годнев, 1964 г.

М. П. Томин вел активную переписку со многими учеными из разных стран мира: Болгарии (Б. Железова, Б. Стефимов), Венгрии (О. Шатала), Германии (В. Грумман, Е. Пельт), Дании (А. Хансен, М. С. Христиансен), Польши (З. Тоболевски, Т. Сульма), Советского Союза (К. А. Рассадина, В. Б. Куваев, Н. М. Вокуева, Х. Х. Трасс, Н. С. Шеметов, Х. Азамаа, В. М. Паномаренко, Л. Н. Васильева, В. П. Савич, А. Н. Оксер, М. Л. Макаревич и др.), США (В. Кулберсон, К. Додж, Л. Чаффин, В. Томсон, В. Эванс, П. Сайп, М. Лэмб), Швеции (А. Магнуссон, Г. Дегелиус, В. Вебер), Чехословакии (А. Везда), Финляндии (Л. Фагерстрем, Р. Хакулинен), Японии (Ю. Асахина, И. Икома, С. Масами).

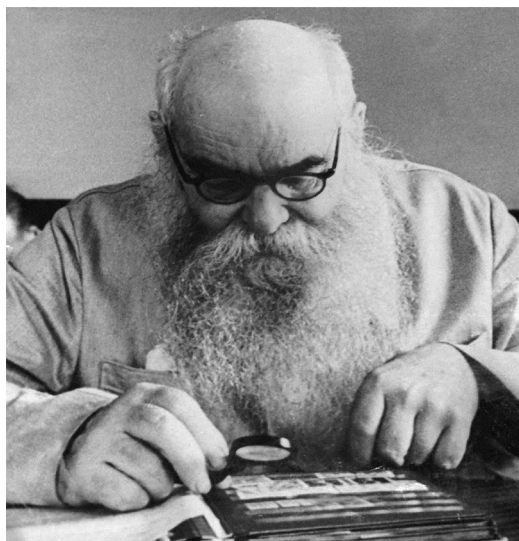
В начале Великой Отечественной войны обширная личная библиотека М. П. Томина сгорела вместе с его квартирой во время бомбежки Минска. И коллеги ученого из стран Европы, Азии, Северной Америки из уважения и чувства солидарности присылали ему лишенологическую литературу на различных языках мира.

В 1950–1964 гг. к Михаилу Петровичу часто обращались из научных организаций и вузов Советского Союза за помощью в определении лишайников, в частности Ташкентского государственного педагогического института, Московского государственного университета, Сихотэ-Алинского государственного природного заповедника и других организаций.

В 1950 г. заведующий кафедрой низших растений МГУ, заслуженный деятель науки, профессор Л. И. Курсанов обратился к М. П. Томину с просьбой выделить для гербария «какие возможно, имеющиеся у Вас дублетные экземпляры лишайников».

Несмотря на большую загруженность работой, все свое свободное время Михаил Петрович посвящал коллекционированию марок, и одной из возможностей пополнения собрания знаков почтовой оплаты новыми экспонатами





М. П. Томин был увлеченным коллекционером марок, 1955–1960 гг.

были почтовые марки на письмах, которые академик получал от своих коллег-ученых из разных стран.

В 1960 г. вышел в свет «Определитель низших растений», подготовленный М. П. Томиным совместно с Н. А. Комарницким и Н. А. Красильниковым [39]. В 1965 г. под редакцией ученого был опубликован «Определитель листоватых и кустистых лишайников БССР», подготовленный его ученицей Н. В. Горбач. В работе даны описания и таблицы для определения 145 кустистых и листоватых лишайников Беларуси. Для каждого вида приведены синонимика, географическое распространение, описаны морфологические, анатомические и биохимические особенности.

В 1961 г. по состоянию здоровья Михаил Петрович ушел на пенсию. 30 июля 1963 г. за многолетнюю научно-педагогическую деятельность и в связи с восьмидесятилетием со дня рождения академик, доктор биологических наук,



профессор М. П. Томин был награжден грамотой Верховного Совета Белорусской ССР.

29 января 1963 г. на заседании Ученого совета Института биологии АН БССР был заслушан доклад о передаче М. П. Томиным в дар Институту коллекции лишайников в количестве 7 тыс. экземпляров. В 1967 г. супруга академика передала на хранение в библиотеку АН БССР им Я. Коласа (в настоящее время – Центральная научная библиотека им. Я. Коласа НАН Беларуси) его личную библиотеку в количестве 1300 единиц, переписку (13 пачек писем) и фотографии ученого.

Михаил Петрович Томин ушел из жизни 31 мая 1967 г. на 84-м году жизни и был похоронен на Восточном кладбище г. Минска.

Личность академика М. П. Томина в белорусской биологической науке во многом знаковая. Представитель еще дореволюционной научной интеллигенции, ученик и соратник выдающихся российских ученых В. Р. Вильямса, Б. А. Келлера, Б. А. Федченко, М. П. Томин приехал в Беларусь в период становления и формирования национальной естественной науки и принял активное участие в этом непростом процессе. Именно Михаил Петрович Томин стал основоположником белорусской школы флористов и систематиков растений, которая впоследствии получила широкое развитие и всеобщее признание.

Непререкаемый авторитет М. П. Томина в области лихенологии, его заслуги в развитии этого раздела микологии обрели мировое признание, что подтверждается фактом увековечивания его имени в ботанической номенклатуре. Впервые для науки им описано 42 вида и 18 внутривидовых таксонов. Коллеги из разных стран дали имя ученого семи впервые описанным видам лишайников и четырем внутривидовым таксонам.

Однако для национальной белорусской науки важнейшим научным достижением академика М. П. Томина сле-

дует все же считать подготовку и опубликование под его редакцией первого фундаментального пятитомного труда «Флора БССР». Символично, что спустя 50 лет после выхода в свет последнего, 5-го тома, специалистами Института экспериментальной ботаники им. В. Ф. Купревича НАН Беларуси была начата работа над вторым изданием. В настоящее время шесть томов из восемнадцати запланированных уже вышли из печати.

Имя Михаила Петровича Томина, академика АН БССР, выдающегося лишенолога и ботаника, крупного организатора науки навсегда останется в памяти ученых-биологов нашей страны и в истории белорусской науки.

## НОВЫЕ ДЛЯ НАУКИ ТАКСОНЫ, ОПИСАННЫЕ М. П. ТОМИНЫМ

Всего М. П. Томин описал 42 новых для науки вида лишайников и 18 внутривидовых таксонов. В гербарии лаборатории микологии Института экспериментальной ботаники им. В. Ф. Купревича НАН Беларуси хранится около 230 образцов лишайников, описанных исследователем. Для лишайности Беларуси ученый привел 27 не известных ранее видов лишайников. Ниже приводится перечень описанных таксонов, в скобках указан год опубликования таксона и страница. После наименований типовых образцов даются современные названия таксонов, выверенные по Index Fungorum. Образцы таксонов, имеющие акроним (MSK-L), хранятся в гербарии Института экспериментальной ботаники им. В. Ф. Купревича НАН Беларуси в лаборатории микологии.

### Новые для науки виды лишайников, первые описанные М. П. Томиным, и их современные названия

1. *Anaptychia isidiata* Tomin (1926: 220) (MSK-L). = **Anaptychia isidiata** Tomin
2. *Blastenia gordejevii* Tomin (1926: 217) (MSK-L). = **Blastenia gordejevii** Tomin
3. *Buellia elenkinii* Tomin (1923: 139). = **Diplotomma elenkinii** (Tomin) Szatala, (1956).
4. *Buellia ferganensis* Tomin (1950: 112) (MSK-L). = **Buellia ferganensis** Tomin

5. *Caloplaca bryophila* Tomin (1953: 10) (MSK-L). = **Caloplaca bryophila** Tomin
6. *Caloplaca desertorum* Tomin (1926: 26) (MSK-L). = **Caloplaca desertorum** Tomin
7. *Caloplaca ferganensis* Tomin ex Schaf. (1953) (MSK-L). = **Caloplaca ferganensis** Tomin ex Schaf
8. *Caloplaca juniperina* Tomin (1953: 11) (MSK-L). = **Gyalolechia juniperina** (Tomin) Søchting, Frödén & Arup, Nordic JI Bot. 31(1): 16-83 (2013).
9. *Dermatocarpon desertorum* Tomin (1931: 1) (MSK-L). = **Dermatocarpon desertorum** Tomin
10. *Dermatocarpon Elisavetae* Tomin (1951: 148) (MSK-L). = **Catapyrenium elisavetae** (Tomin) Baibul., Bot. Zh. SSSR 73(3): 352 (1988).
11. *Dermatocarpon ferganense* Tomin (1950: 77) (MSK-L). = **Catapyrenium ferganense** (Tomin) Baibul., Bot. Zh. SSSR 73(3): 352 (1988).
12. *Dermatocarpon krylovianum* Tomin (1951: 149) (MSK-L). = **Catapyrenium krylovianum** (Tomin) Breuss, Linzer biol. Beitr. 24(2): 815 (1992).
13. *Dermatocarpon subcinereum* Tomin (1926: 121). = **Dermatocarpon subcinereum** Tomin
14. *Dermatocarpon terrigenum* Tomin (1951: 150) (MSK-L). = **Involucropyrenium terrigenum** (Zschacke) Breuss, Annln naturh. Mus. Wien, Ser. B, Bot. Zool. 98 (Suppl.): 38 (1996).
15. *Endocarpon alaicum* Tomin (1953: 5). = **Endocarpon alaicum** Tomin
16. *Endocarpon halophilum* Tomin (1937: 30). = **Endocarpon halophilum** Tomin ex E.I. Andrejeva, Bot. Mater. Gerb. Inst. Bot. Akad. Nauk kazakh. SSR 11: 78 (1979).
17. *Endocarpon subfoliaceum* Tomin (1929: 57). = **Endocarpon subfoliaceum** Tomin
18. *Kelleria polyspora* Tomin (1926: 28). = **Thelocarpon imperceptum** var. **polysporum** (Tomin) Oxner, in Kopaczewskaya, Makarevicz & Oxner: 111 (1977).

19. *Lecania alexandrae* Tomin (1918: 116) (MSK-L). = **Lecania alexandrae** Tomin

20. *Lecania pallida* Tomin (1950: 84) (MSK-L). = **Lecania pallida** Tomin

21. *Lecanora Bogdoënsis* Tomin (1927: 48). = **Placolecanora bogdoënsis** (Tomin) Kopach., in Kopaczewskaja et al., Nov. sist. Niz. Rast. 9: 295 (1972).

22. *Lecanora Emiliae* Tomin (1929: 58). = **Circinaria emiliae** (Tomin) A. Nordin, Savić & Tibell, Mycologia 102(6): 1346 (2010).

23. *Lecanora ferganensis* Tomin (1950: 82) (MSK-L). = **Lecanora ferganensis** Tomin

24. *Lecanora ochrolechioides* Tomin (1951: 8) (MSK-L). = нет данных.

25. *Lecanora psoroides* Tomin (1951: 7). = **Lecanora psoroides** Tomin

26. *Lecanora schafeevii* Tomin (1950: 111) (MSK-L). = **Aspicilia schafeevii** (Tomin) Pišút, Preslia 50(3): 195 (1978).

27. *Lecanora virescens* Tomin (1918: 114). = **Lecanora virescens** Tomin

28. *Lecidea coeruleoalbicans* Tomin (1950: 109) (MSK-L). = нет данных.

29. *Lecidea endoreagens* Tomin (1950: 109) (MSK-L). = **Lecidea endoreagens** Tomin

30. *Lecidea ferganensis* Tomin (1950: 78) (MSK-L). = **Lecidea ferganensis** Tomin

31. *Lecidea ochracea* Tomin (1950: 108). = вид требует уточнения.

32. *Lecidea saviczii* Tomin (1927: 47). = **Psora saviczii** (Tomin) Follmann & A. Crespo, Philippia 2(5): 283 (1975).

33. *Lobaria papillaris* Tomin (1933: 8) (MSK-L). = **Lobaria papillaris** Tomin

34. *Lobaria plotnikovii* Tomin (1933: 8) (MSK-L). = **Lobaria plotnikovii** Tomin

35. *Pertusaria sphaerospora* Tomin (1951: 7) (MSK-L). = **Aspicilia sphaerospora** (Tomin) Oxner, in Kopaczewskaja et al., Nov. sist. Niz. Rast. 9: 290 (1972).

36. *Physcia Mereschkowskii* Tomin (1927: 49) (MSK-L). = **Physcia mereschkowskii** Tomin

37. *Pyxine sibirica* Tomin (1926: 221) (MSK-L). = **Pyxine sibirica** Tomin

38. *Rinodina terrestris* Tomin (1929: 59). = **Rinodina terrestris** Tomin

39. *Staurothele dispersa* Tomin (1950: 78) (MSK-L). = **Staurothele dispersa** Tomin

40. *Toninia flavida* Tomin (1950: 80) (MSK-L). = **Toninia flavida** Tomin

41. *Toninia schafeevii* Tomin (1950: 81) (MSK-L). = **Toninia schafeevii** Tomin

42. *Usnea samjatnini* Tomin (1934: 371). = **Usnea samjatnini** Tomin

**Новые для науки внутривидовые  
таксоны лишайников, впервые описанные  
М. П. Томиным, и их современные названия**

1. *Aspicilia desertorum* (Kremp.) Mereschk. f. *terrestris* Tomin (1926: 25) (MSK-L). = **Lecanora terrestris** (Tomin) Tomin, *Opredelitel' Korkovykh Lishainikov Evrop. Chasti SSSR*: 389 (1956).

2. *Aspicilia fruticulosa* (Eversm.) Flagey f. *elegans* Tomin (1950: 83) (MSK-L). = **Aspicilia fruticulosa** f. **elegans** Tomin

3. *Aspicilia frustulosa* (Eversm.) Flagey f. *musciicola* Tomin (1953: 7) (MSK-L). = нет данных.

4. *Cladonia pyxidata* (L.) Hoffm. var. *neglecta* (Flörke) A. Massal. f. *sterilis* Tomin (1926: 27). = нет данных.

5. *Cladonia rangiformis* Hoffm. var. *muricata* (Delise) Arnold f. *vagans* Tomin (1926: 27). = нет данных.

6. *Evernia esorediosa* (Müll. Arg.) Du Rietz f. *terrestris* Tomin (1933: 8). = **Evernia terrestris** (Tomin) N.S. Golubk., *Konspekt Flory Lishaĭnikov Mongol'skoĭ Narodnoĭ Respubliki* (Leningrad): 107 (1981).

7. *Evernia prunastri* (L.) Ach. f. *lignicola* Tomin (1918: 109). = нет данных.

8. *Lecania koerberiana* J. Lahm var. *suffruticosa* Tomin (1950: 83) (MSK-L). = **Lecania koerberiana** var. **suffruticosa** Tomin

9. *Lecanora alphoplaca* (Wahlenb.) Ach. f. *muscicola* Tomin (1953: 9) (MSK-L). = **Lecanora alphoplaca** f. **muscicola** Tomin

10. *Lecanora affinis* Eversm. f. *altaica* Tomin (1933: 8). = **Lecanora affinis** f. **altaica** Tomin

11. *Lecanora coilocarpa* (Ach.) Nyl. var. *macrocarpa* Tomin (1953: 6) (MSK-L). = **Lecanora coilocarpa** var. **macrocarpa** Tomin

12. *Lecanora esculenta* (Pall.) Eversm. f. *altaica* Tomin (1933: 8). = **Aspicilia esculenta** f. **altaica** (Tomin) Gyeln., (1935).

13. *Lecanora lentigera* (Weber) Ach. var. *glauca* Tomin (1929: 59) (MSK-L). = **Squamarina lentigera** var. **glauca** (Tomin) Kopach., in Kopaczewska et al., *Nov. sist. Niz. Rast.* 9: 296 (1972).

14. *Ramalina dilacerata* (Hoffm.) Hoffm. f. *compacta* Tomin (1918: 107). = нет данных.

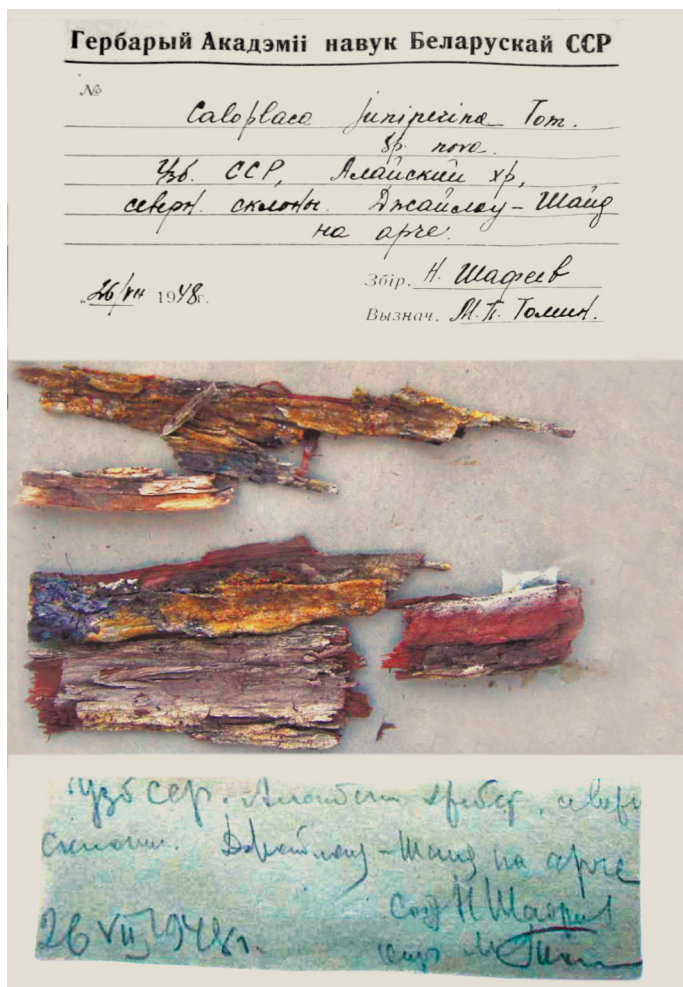
15. *Ramalina pollinaria* (Westr.) Ach. f. *hemisphaerica* Tomin (1918: 108). = нет данных.

16. *Rinodina nimbose* (Fr.) Th. Fr. f. *sareptana* Tomin (1923: 79) (MSK-L). = **Phaeorrhiza sareptana** (Tomin) H. Mayrhofer & Poelt, *Nova Hedwigia* 30: 792 (1979).

17. *Stereocaulon tomentosum* Fr. f. *tectorum* Tomin (1918: 113). = нет данных.

18. *Teloschistes brevior* (Nyl.) Hillmann f. *nanum* Tomin (1950: 112) (MSK-L). = **Teloschistes brevior** f. **nanum** Tomin

Этикетки и образцы таксонов, описанных  
М. П. Томиным



Лишайник *Gyalolechia juniperina* (Tomlin) Søchting, Frödén & Arup



Гербарый Акадэміі навук Беларускай ССР

№ 6768

*Anartychia isidiata* Tom.

Тривіцкі край, Владыве-  
тоўскі ф-н, Седанка,  
на коре.

21/IV 1952 г.

Збір. Ворошинов  
Вызнач. М. П. Толм.



Лишайник *Anartychia isidiata* Tomlin

Гербарий Академіі навук Беларускай ССР

№ 81

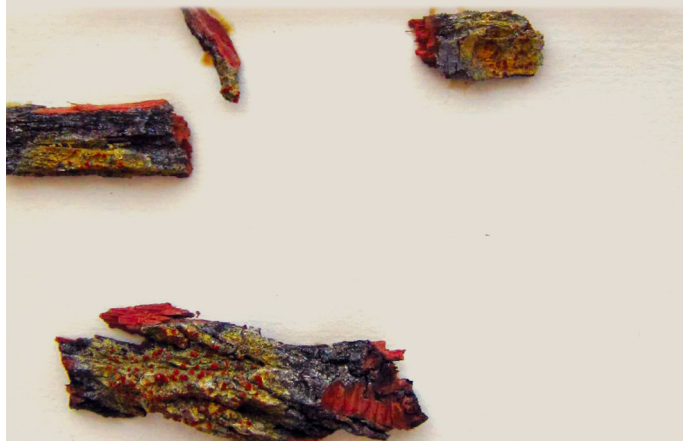
*Blastea Gordeevii* Tom.

Южной Сахалин. Побережье Охотского моря,  
к сев. от Долинска, ватный Авететат на  
стволке усажающей гвн.

Збір. А. Н. Васильева.

„24/VI“ 1960 г.

Вызнач. \_\_\_\_\_



Лишайник *Blastenia gordeevii* Tomlin

Гербарий Академіі навук Беларускай ССР

№ 10.

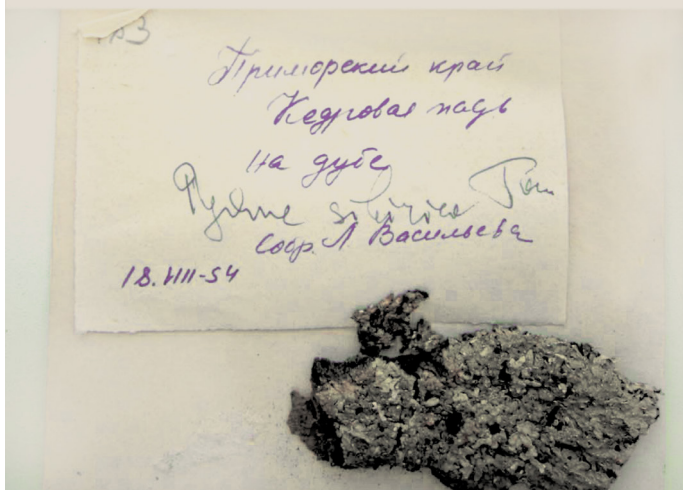
*Rhizine sibirica* Tomlin

Трилюрскі край, 3-я Кедровая  
пады, на дубе.

18/III 1954 г.

Збір. Л. Васильева

Вызнач. М. Толкин



Лишайник *Rhizine sibirica* Tomlin

**Список видов лишайников, впервые выявленных  
М. П. Томиным для лишайной биоты Беларуси**

1. *Arthonia byssacea* (Weigel) Almq.: Томин (1956: 121).
2. *Arthonia cinereopruinosa* Schaer.: Томин (1956: 122).
3. *Arthonia cinnabarina* (DC.) Wallr.: Томин (1956: 122).
4. *Arthonia incarnata* Kullh. ex Almq.: Томин (1956: 126).
5. *Arthonia leucopellaea* (Ach.) Almq.: Томин (1956: 126).
6. *Bryoria capillaris* (Ach.) Brodo & D. Hawksw.: Томин (1937: 206).
7. *Calicium quercinum* Pers.: Томин (1956: 107).
8. *C. salicinum* Pers.: Томин (1956: 108).
9. *Caloplaca lobulata* (Flörke) Hellb.: Томин (1936: 80).
10. *Catillaria chalybeia* (Borrer) A. Massal.: Томин (1956: 256).
11. *Chaenotheca phaeocephala* (Turner) Th. Fr.: Томин (1956: 102).
12. *Chrysothrix candelaris* (L.) J.R. Laundon: Томин (1956: 500).
13. *Dermatocarpon miniatum* (L.) W. Mann: Томин (1937: 28).
14. *Lecanora albellula* (Nyl.) Th. Fr.: Томин (1956: 410).
15. *L. chlarotera* Nyl.: Томин (1956: 397).
16. *L. expallens* Ach.: Томин (1956: 398).
17. *Lecidea fuscoatra* (L.) Ach.: Томин (1956: 216).
18. *Lecidea turgidula* Fr.: Томин (1938: 116-117).
19. *Loxospora elatina* (Ach.) A. Massal.: Томин (1956: 446).
20. *Ochrolechia microstictoides* Räsänen: Томин (1956: 433).
21. *O. parella* (L.) A. Massal.: Томин (1956: 434).
22. *Pertusaria alpina* Nepp ex Ahles: Томин (1956: 346).
23. *Pertusaria flavida* (DC.) J.R. Laundon: Томин (1956: 355).
24. *Rinodina conradii* Körb.: Томин (1956: 493).
25. *Schismatomma pericleum* (Ach.) Branth & Rostr.: Томин (1956: 154).
26. *Sphinctrina turbinata* (Pers.) De Not.: Томин (1956: 114).
27. *Xanthoparmelia somloënsis* (Gyeln.) Hale.: Томин (1936: 73).

**Внутривидовые таксоны и виды лишайников,  
названные в честь М. П. Томина**

**Внутривидовые таксоны:**

1. *Acarospora impressula* f. *tominiana* (H. Magn.) N. S. Golubk. 1988;
2. *Alectoria setacea* var. *tominii* Bystrek 1973;
3. *Cetraria nigricascens* var. *tominii* Rass. 1949;
4. *Usnea florida* var. *tominii* (Räsänen) Motyka 1936.

**Виды:**

1. *Acarospora tominiana* H. Magn. 1929;
2. *Aspicilia tominii* Oxner 1971. = *Circinaria tominii* (Oxner) Sohrabi 2012;
3. *Calloporisma tominii* Savicz 1930. = *Placodium tominii* Savicz 1930. = *Gasparrinia tominii* Savicz 1930; = *Caloplaca tominii* (Savicz) Ahlner 1949;
4. *Parmelia tominii* Oxner 1933. = *Melanelia tominii* (Oxner) Essl. 1992;
5. *Placidiopsis tominii* Bredkina 1972;
6. *Rinodina tominii* H. Mayrhofer 1984;
7. *Usnea tominii* Räsänen 1933.

## БЛАГОДАРСТВЕННОЕ СЛОВО ПЕРВОЛИХЕНОЛОГУ М. П. ТОМИНУ

Во второй половине 1950-х гг. на биологическом факультете БГУ им. В. И. Ленина читали лекции видные ученые: физиолог растений Т. Н. Годнев, гидробиолог Г. Г. Винберн, генетик Н. В. Турбин, зоолог И. Н. Сержанин, микробиолог Б. Я. Эльберт, физиолог Г. С. Юньев. В то время морфологию и систематику растений преподавала доцент кафедры ботаники Н. О. Цеттерман. Из бесед с Натальей Оттовной я узнала, что научным руководителем ее кандидатской диссертации по лишайникам рода *Cladonia* был виднейший лишайнолог Советского Союза М. П. Томин. Именно Наталья Оттовна и привила мне любовь к лишайникам и по ее же рекомендации я по окончании биофака была распределена в Отдел флоры и гербария Института биологии АН БССР, который возглавлял М. П. Томин.

Вспоминаю 1 июля 1959 г. – день моего трудоустройства. Михаил Петрович встретил меня очень приветливо, поздоровался за руку и провел в свой кабинет. Стоявший у самого окна большой двухтумбовый стол – его рабочее место – был завален книгами и множеством пакетов. Я была «посажена» за другим столом – по левую руку от Михаила Петровича. Так началась моя лабораторная жизнь и учеба у М. П. Томина. Определение лишайников и их систематизация – очень кропотливое занятие, и Михаил Петрович с большим тактом и терпением вел меня по этому удивительному миру лишайников.

Моя дипломная работа была посвящена лишайникам Полесья. Михаил Петрович ознакомился с ней и рекомен-

довал в печать. Так появилась на свет моя первая научная публикация – «Да вывучэння лішайнікаў Палесся», вышедшая в журнале «Весці Акадэміі навук БССР. Серыя біялагічных навук» в 1960 г.

Разбирая гербарий лишайников из Приморского края, мы обнаружили редкую для данного региона форму кустистого лишайника цетрария. По итогам ревизии гербарного материала по лишайникам Приморского края мною были опубликованы статьи: «Первая находка редкой формы цетрарии в Приморском крае» (в 3-м выпуске сборника Белорусского отделения ВБО в 1963 г.) и «О нахождении *Schismatoma perecleum* в Приморском крае» (в журнале «Доклады Академии наук БССР» в 1962 г.). М. П. Томин отказался ставить в этих публикациях свою фамилию как соавтор, так как считал, что придя работать в науку, я должна «делать» себе имя самостоятельно.

Много долгих часов провела я вместе с Михаилом Петровичем, разбирая и обрабатывая гербарий. Он с увлечением рассказывал о своих путешествиях и сборах в различных регионах Советского Союза, о встречах и переписке с ведущими ботаниками и лишенологами (Б. А. Келлером, А. А. Еленкиным, Н. А. Комарницким, В. П. Савичем и др.) и как бы молодец душой, лицо его светлело, в устах пряталась улыбка.

Мне навсегда запомнился его тихий облик кабинетного ученого. Не было случая, чтобы Михаил Петрович не вышел на работу. Он был беспартийный, общественных нагрузок никаких не имел и покидал свое рабочее место только тогда, когда приходилось посещать ученые советы Института.

Вместе с коллегами нашего отдела и отдела геоботаники я принимала участие в летних экспедициях по различным областям республики. При сборах лишайников всегда помнила наставления моего наставника, пользовалась определителями, автором которых был сам М. П. Томин. Своими сборами и мне удалось пополнить гербарий лишайников



М. П. Томин (справа) на заседании ученого совета. ЦНБ НАН Беларуси, отдел редких книг и рукописей. Ф. 37. Оп. 1. Ед. хр. 59. Л. 1

отдела. Число сотрудников в отделе флоры и гербария было невелико – в разные годы до семи-восьми человек. Среди них были известные ботаники, специалисты по высшим растениям В. А. Михайловская и Н. В. Козловская, лишенолог Н. В. Горбач. Ко всем нам отношение со стороны Михаила Петровича всегда было ровным, спокойным, никогда и ни по какому поводу он не повышал голоса, не устраивал разносов, обходился без нравоучений. Атмосфера в коллективе всегда была доброжелательной.

Три года я проработала в отделе старшим лаборантом, потом год младшим научным сотрудником, но в силу ряда обстоятельств мне пришлось поменять работу. М. П. Томин буквально за руку отвел меня к академику В. Ф. Купревичу – в те годы президенту Академии наук и заведующему Отделом физиологии и систематики низших растений, оставив меня под его покровительством. Так я стала аспирантом Василия Феофиловича и, «изменив лишайникам», начала изучать вирусные болезни овощных культур.

Не могу не сказать несколько слов о верной спутнице Михаила Петровича – его жене Анне Никаноровне. Они



прожили долгую и счастливую жизнь. Эта была удивительная женщина. Она с большой любовью и трепетом ухаживала за Михаилом Петровичем, ласково называя его «папочкой». Всегда была в курсе событий ученого мужа, принимала активное участие в бытовой жизни сотрудников отдела, устраивала чаепития по различным поводам как в отделе, так и у себя дома в уютной двухкомнатной квартире по ул. Кирова, которая находилась неподалеку от реки Свислочь и парка имени Максима Горького. Я была вхожа в их дом, особенно после рождения моего сына Кости. У Томиных было два сына, которые погибли в Великую Отечественную войну, один из них тоже носил имя Константина. Они сердечно привязались к моему мальчику, дарили ему игрушки, машинки. Одна из таких машин сохранилась и по сей день, и теперь с ней играют мои внуки. Когда сын подрос, Михаил Петрович подарил ему альбом с марками, страстным коллекционером которых был он сам. Остались в моей семье на память и поздравительные открытки к праздникам, присланные Анной Никаноровной.

Михаил Петрович и Анна Никаноровна были душевными и гостеприимными людьми, щедрыми душой. Когда мне понадобились деньги для строительства кооперативной квартиры, я обратилась именно к Михаилу Петровичу, и он помог мне. Было радостно и приятно, когда супруги Томины посетили мою семью в новой квартире и, несмотря на преклонный возраст, поднялись на 5-й этаж. Михаил Петрович был соредактором и автором капитального труда «Определитель растений Белоруссии», в котором наряду с другими авторами была и я. Книга вышла в свет в 1967 г. в издательстве «Высшая школа», которым руководил мой муж Н. Д. Гесь. У них с Михаилом Петровичем проходили частные «редакционные посиделки».

М. П. Томин похоронен на Восточном кладбище в Минске. Анна Никаноровна пережила мужа на несколько лет. Когда она умерла, это кладбище стало «закрытым», и захоронить ее рядом с Михаилом Петровичем не было дозволе-

но. А прожили они вместе долгую-долгую, может и нелегкую, но счастливую жизнь. Упокоилась Анна Никаноровна на Северном кладбище г. Минска.

Приходится сожалеть, что до настоящего времени по улице Кирова на доме № 51 в Минске, где жил выдающийся ученый-ботаник, академик М. П. Томин, в его честь не установлена мемориальная доска.

...Более полувека прошло с того времени, когда я училась азам лихенологии у Н. О. Цеттерман и М. П. Томина, но и по сей день я люблю кладонии, цетрарии, эвернии, пармелии, усней...

*Д. К. Гесь, кандидат биологических наук*

**ПИСЬМА КОЛЛЕГ-УЧЕНЫХ, АДРЕСОВАННЫЕ  
М. П. ТОМИНУ В 1956-1958 гг.**

Tokyo, Dec. 31. 1956.

Sehr geehrter Herr Kollege:

Ihre freundliche Sendung von europaisch-russische, Krust-  
Flechten habe ich dankend erhalten.

Lichens of Japan I und II sind in japanisch geschrieben  
mit kurzen Notizen in englisch (Reaktionen und chemische  
Bestandteile). Der Band I ist schon vergriffen aber ich  
werde bemühen einen für Sie zu bekommen. Da jetzt mein  
Laboratorium, wegen Neujahrsferien geschlossen ist und ich  
im Begriff bin eine Woche in das Land zu gehen, so werde ich  
die Sendung erst nach der Heimkehr erledigen.

Herr Inumaru war lange krank, nach dem Wiederherstellen ward  
er Lehrer von Fischerei Schule. Wahrscheinlich kann er nicht  
mehr als Lichenolog arbeiten. Dr. Sato bekam jetzt einen  
Professor-Sitz an der Ibaraki University, Mito Japan.

Durch gewöhnliche Post ich sende Ihnen mein Photographie.

Mit herzlichen Grüssen

Ihr ergebener

*Y. Asahina*  
Y. Asahina  
Direktor der Iatrochemical  
Research Institute of Pharma-  
cological Foundation,  
Nishigahara, Kitaku, Tokyo

Wohnung: Totsuka, 3-chome 123, Shinjuku,  
Tokyo, Japan

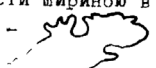
Письмо Ю. Асахина. ЦНБ НАН Беларуси, отдел редких книг и рукописей.  
Ф. 37. Оп. 1. Ед. хр. 30. Л. 1

Глубокоуважаемый

Товарищ Профессор.

Меня очень тронуло Ваше последнее письмо, где Вы предлагаете мне вплотную заняться лихенологией. Да, к сожалению уже много лет, чувствуя и тяготение к лишайникам, по настоящему, критически мне удалось заниматься /и то не регулярно/ только с кладониями. Потому и мои *Stereoscaulon* определены так неуверенно /те, которые я Вам послал/. К статье, когда я получил от Вас письмо, где Вы указываете, что мои *Stereoscaulon* определены приблизительно, я сразу занялся с этим родом. Изучал его по литературе, по эскизам /их много в Риге/, собирал в природе. Некоторые результаты уже появились - мне этот род стал немного больше ясным, а из Эстонии я нашел в это лето один интересный /новый для Эстонии/ вид - *Stereoscaulon glareosum* (Sav.) Magn. В верности этого определения я почти вполне уверен.

И так Вы, дорогой Профессор, на меня очень хорошо влияете!

Это лето я очень много собирал лишайников. много экскурсировал по Эстонии, и был на Кавказе. Там я собрал 600 экз., среди них для меня многие очень интересные - *Parmelia encausta*, *Physcia ~~torreana~~ <sup>torreana</sup>*, *Rhytidocaulon vulpinum*, *Parmelia* (*Hyrogymnia*) *vittata*, *Physcia normörica* и др. Сейчас я усердно этот материал определяю. Кстати - мне ни как не удаётся определить один *Parmelia*. По Вашим /1937/, Hillman'a /1936/ и Anders'a /1928/ таблицам выходит *P. quercina* /из группы *Hyotrachyna*/, так как этот лишайник без соредий, изидии, - совсем гладкая. Но она очень большая - лопасти шириной в 1 см и даже больше /приблизительно такие - , длинные, а розетки на коре *Fagus*'а в diam.

10-20 см! P. quercina же маленькая /у нас эксиккатов нет/.  
У Hillman'a есть вид Parmelia carporrhizans Tayl.,  
про это он говорит, что "Lager dem der Parmelia quercina äh-  
nlich, aber weniger deutlich rosettig ( есть! ), tief einge-  
schnitten gelappt ( есть! ), die Lappen meist länger, breiter  
und dicker und nicht so zusammenschließend" . Но всегда долж-  
ны быть апотеции, а у моих /многих/ экземпляров апот. нет.  
Знаете ли Вы этот вид, и может ли он встречаться на Кавказе??"

Моя работу очень затрудняет то обстоятельство, что в  
Тарту очень мало эксиккатного материала.

Теперь у меня к Вам один вопрос. Когда я служил ла-  
борантом в АН ЭССР /в Институте Биологии/ я Вам послал эстон-  
ские Physcia . Вы мне послали в институт список определённых  
видов. Скоро я из института ушел в аспирантуру в универси-  
тет. Теперь, когда я хотел заняться с Physcia , в ин-  
ституте ни Вашего списка ни соответственного материала не  
нашел. Они наверное их там потеряли /лихенолога там нет,  
а места для гербария очень мало/. Осталось ли у Вас копия  
этого списка? Если это так, то пожалуйста, пришлите мне  
его. А этот материал по Physcia, как мне помнится, Вы послали  
в Тарту?

Очень извиняюсь за беспокойства. Всего всего Вам  
доброе!

Ваш ученик, искренно уважающий Вас

  
/Ханс Хартмутович/

На днях высылаю Вам пакет с лишайниками из Эст.  
/для обмена/ и эстонско-русский словарь. *feh.*

Письмо Х. Х. Трасса, 18 октября 1957 г. ЦНБ НАН Беларуси, отдел  
редких книг и рукописей. Ф. 37. Оп. 1. Ед. хр. 36. Л. 3-4

Duke University  
DURHAM  
NORTH CAROLINA

DEPARTMENT OF BOTANY

October 23, 1957

Academician Dr. M. P. Tomin  
General Post Office  
Letter Box No. 48  
Minsk, U.S.S.R.

Dear Sir and Colleague:

Please accept my thanks for your letter of October 15,  
1957.

I am now sending six additional papers, all that I  
have thus far written. I am also sending 10 separates,  
by other authors, which are duplicates from my library.  
I am sorry that these are all that I have now. If I can  
obtain copies of other studies, I shall send them to you.

I believe that Dr. Sidney Garside is dead; I am  
not sure but I do not have his address.

Thank you again for the publications in lichenology  
which you have sent to me.

Sincerely yours,

*William L. Culberson*  
William L. Culberson

WLC:paj

Письмо В. Кулберсона. ЦНБ НАН Беларуси, отдел редких книг и рукописей. Ф. 37. Оп. 1. Ед. хр. 42. Л. 1

BOTANISCHE STAATSSAMMLUNG  
MÜNCHEN-NYMPHENBURG

Leitung: Doz. Dr. H. Merxmüller

München 19, den 7.3.1958  
Menzingerstraße 67  
Telefon Nr. 63925

Herrn  
Prof. M. T o m i n  
M I N S K  
Hauptpostamt, Postfach 48  
U.d.S.S.R.

Sehr verehrter Herr Professor !

Verzeihen Sie die verspätete Beantwortung Ihrer freundlichen Zeilen vom 21.1. Gerne würde ich Ihre Placodien bestimmen. Wenn es möglich wäre, würde ich Sie bitten, mir die Exemplare bald zu senden, weil ich meine Arbeit in den kommenden Monaten abzuschließen hoffe. Vielleicht läßt es sich teilweise machen, daß Sie mir Dubletten der verschiedenen Arten senden, die ich nicht mehr zurückzuschicken brauche.

Einen Flechtentausch würde ich sehr begrüßen. Uns würden vor allem Kustenflechten sehr interessieren, wir nehmen aber auch Vertreter anderer Gattungen dankbar an. Was wünschen Sie dafür als Gegenleistung zu erhalten ?

Auch Ihre Lecanoren der Subfusca-Gruppe sehe ich mir gerne an gleichwie Ihre Caloplaca-Proben; ich muß Sie aber darauf hinweisen, daß manche Gruppen von Caloplaca so schlecht bearbeitet sind, daß man heute keine sicheren Bestimmungen geben kann. Ich selber bin ja mit meinen Untersuchungen noch lange nicht so weit.

Es würde mich freuen von Ihnen wieder zu hören und ich darf Sie grüßen als

Ihr sehr ergebener

Dr. Josef Poelt

Письмо Е. Пельта. ЦНБ НАН Беларуси, отдел редких книг и рукописей.  
Ф. 37. Оп. 1. Ед. хр. 43. Л. 3

Botaniska Avdelningen  
Naturhistoriska Riksmuseet  
Stockholm, 50, Sweden

Dear Sir:

I should very much like to have copies of your papers ~~in~~ the lichen flora of the Soviet Union. In return I shall be happy to send you our papers on the lichen flora of the Rocky Mountain region of North America. Until August ~~1957~~ 1958, I shall be at the above address, where I am working on our American crustose lichen flora.

Thank you very much

Sincerely yours,



William A. Weber

Письмо В. Вебера



# ТЕЛЕГРАММЫ, АДРЕСОВАННЫЕ М. П. ТОМИНУ ИЗВЕСТНЫМИ СОВЕТСКИМИ УЧЕНЫМИ

Министерство Связи СССР

ТЕЛЕГРАММА

Минск Главная Почта  
Почтовый ящик 48 Томиной

ИПРЕН: 11  
ИПРЕДСТАВ: 11  
ИПРЕДСТАВ: 11  
ИПРЕДСТАВ: 11

Минску кв.т 1/178 КИЕВА. 25/40029 14 31 1812

Содержание

ПОЗДРАВЛЯЕМ НОВЫМ ГОДОМ ЖЕЛАЕМ ЗДОРОВЬЯ СЧАСТЬЯ И УСПЕХОВ

Министерство Связи СССР

ТЕЛЕГРАММА

Минск Главная Почта  
Почтовый ящик 48 Томиной

ИПРЕН: 11  
ИПРЕДСТАВ: 11  
ИПРЕДСТАВ: 11  
ИПРЕДСТАВ: 11

ЛНГ 163/42 ЛЕНИНГРАДА 163/58

Содержание

СЕРДЕЧНО ПОЗДРАВЛЯЮ ИЗБРАННОГО АКАДЕМИКА ЖЕЛАЮ  
ЗДОРОВЬЯ УСПЕХОВ РАБОТЕ И РАССЛАБИТЬ

Министерство Связи СССР

ТЕЛЕГРАММА

Минск Почта Ящик 48 Томиной

ИПРЕН: 11  
ИПРЕДСТАВ: 11  
ИПРЕДСТАВ: 11  
ИПРЕДСТАВ: 11

ЛНГ 3/68 ЛЕНИНГРАДА 03/50

Содержание

ЛИХЕНОЛОГИ ЛЕНИНГРАДА ПОЗДРАВЛЯЮТ ИЗБРАННОГО  
АКАДЕМИКА САВИЧ

Министерство Связи СССР

ТЕЛЕГРАММА

Минск Главпочтампт П/Я 48  
Михайлу Петровичу Томиной

ИПРЕН: 11  
ИПРЕДСТАВ: 11  
ИПРЕДСТАВ: 11  
ИПРЕДСТАВ: 11

2 БРН 534 НОВОЗЫБКОДА 95

Содержание

ОТ ДУШИ ПОЗДРАВЛЯЕМ ВАШИМ ЗВАНИЕМ  
АКАДЕМИКА ЖЕЛАЕМ БОДРОСТИ И КРЕПКОГО ЗДОРОВЬЯ  
ТАКОЖЕ УСПЕШНОЙ РАБОТЫ ДОЛГИЕ ГОДЫ БЛАГО  
РОДИНЫ И РАДОСТЬ УЧЕНИКОВ ВАШ УЧЕНИК И ЕГО  
СЕМЬЯ ШАФЕЕВЫ

## **ХРОНОЛОГИЧЕСКИЙ УКАЗАТЕЛЬ НАУЧНЫХ ТРУДОВ АКАДЕМИКА М. П. ТОМИНА**

### **1908**

1. Очерк растительности Манзурской возвышенности и отрогов Березового хребта в Верхоленском уезде Иркутской губернии / М. П. Томин [и др.] // Тр. почвенно-ботан. экспедиции по исслед. р-нов Азиатской России в 1908 г. Ч. 2. Ботан. исслед. – 1908. – Вып. 6. – С. 1–16.

### **1909**

2. Экспедиция в Верхоленском и Балаганском уездах / М. П. Томин [и др.] // Предварительный отчет о ботанических исследованиях Сибири в Туркестане в 1908 г. – СПб., 1909. – С. 32–46.

### **1910**

3. Ленокиренгский край / М. П. Томин [и др.] // Предварительный отчет о ботанических исследованиях в Сибири в 1909 г. – СПб., 1910.

### **1913**

4. Томин, М. П. Материалы к флоре Иркутской губернии / М. П. Томин // Изв. Моск. с.-х. ин-та. – М., 1913. – С. 95–162.

### **1915**

5. Краткий очерк о работах летом 1914 г. в пределах Бельского уезда Смоленской губернии / М. П. Томин [и др.] // Тр. О-ва изучения Смолен. губернии. – М., 1915. – Вып. 2. – С. 19–23.

## 1918

6. Томин, М. П. Интересные экологические формы кустистых лишайников, найденные в Смоленской губернии / М. П. Томин // Зап. с.-х. ин-та Петра I в Воронеже. – Воронеж, 1918. – Т. 2/3. – С. 46–54.

7. Томин, М. П. Материалы к лишайниковой флоре Смоленской губернии / М. П. Томин // Зап. с.-х. ин-та Петра I в Воронеже. – Воронеж, 1918. – Т. 2/3. – С. 105–128.

## 1923

8. Томин, М. П. Новый вид лишайника, *Buellia Elenkini* Tomin sp. nov., собранный в Средней России / М. П. Томин // Ботан. материалы Ин-та споровых растений Гл. ботан. сада РСФСР. – 1923. – Т. 2, вып. 1/12 (9). – С. 13–140.

9. Томин, М. П. О нахождении новой формы лишайника *Rinodina nimbosa* (El. Fr.) Th. Fr. в степях Европейской России / М. П. Томин // Ботан. материалы Ин-та споровых растений Гл. ботан. сада РСФСР. – 1923. – Т. 2, вып. 1/12 (5). – С. 78–80.

## 1925

10. Томин, М. П. Почвенные лишайники / М. П. Томин // Борьба за сельское хозяйство в засушливых областях России. – 1925. – С. 1–13.

## 1926

11. Томин, М. П. Почвенные лишайники. Лишайники, встречающиеся на солонцеватых почвах в полупустынной области Юго-Востока / М. П. Томин // Растительный мир русских степей, полупустынь и пустынь. Очерки экологические и фитосоциологические / Б. А. Келлер; Н.К.П. Главнаука, Гос. Ин-т по изучению засушливых областей (ГИЗО). – Воронеж, 1926. – Вып. 2. – С. 19–31.

12. Томин, М. П. Таблицы для определения лишайников, встречающихся в лесах Средней России. I. Кустистые

и листоватые лишайники / М. П. Томин // Зап. Воронеж. с.-х. ин-та. – Воронеж, 1926. – Т. 6. – С. 225–244.

13. Томин, М. П. Материалы к лишайниковой флоре Воронежской губ. / М. П. Томин // Зап. Воронеж. с.-х. ин-та. – Воронеж, 1926. – Т. 5. – С. 109–122.

14. Томин, М. П. Список лишайников Южно-Уссурийского края / М. П. Томин // Изв. Южно-Уссур. отд-ния Гос. Русск. геогр. о-ва Никольск.-Уссурийский. – 1926. – Вып. 12. – С. 211–224.

## 1927

15. Томин, М. П. Таблицы для определения лишайников, встречающихся в лесах Средней России. II. Накипные и корковые лишайники / М. П. Томин // Зап. Воронеж. с.-х. ин-та. – Воронеж, 1927. – Вып. 7. – С. 193–206.

16. Томин, М. П. Новые виды лишайников, найденные в окрестностях Баскунчакского озера Астраханской губ. / М. П. Томин // Природа и сельское хозяйство засушливо-пустынных обл. СССР. – Воронеж, 1927. – Вып. 1/2. – С. 47–49.

17. Томин, М. П. Определитель лесных лишайников. Таблицы для определения лишайников, встречающихся в лесах Средней России. III. Накипные и корковые лишайники (продолжение) / М. П. Томин // Зап. Воронеж. с.-х. ин-та. – Воронеж, 1927. – Вып. 8. – С. 185–202.

## 1928

18. Томин, М. П. Таблицы для определения лишайников, встречающихся в лесах Средней России. IV. Накипные и корковые лишайники / М. П. Томин // Зап. Воронеж. с.-х. ин-та. – Воронеж, 1928. – Вып. 9. – С. 99–116.

19. Томин, М. П. Систематический список лишайников, встречающихся в лесах Средней России / М. П. Томин // Зап. Воронеж. с.-х. ин-та. – Воронеж, 1928. – Вып. 9. – С. 107–116.

## 1929

20. Томин, М. П. Новые виды почвенных лишайников / М. П. Томин // Природа и сельское хозяйство засушливо-пустынных обл. СССР. – Воронеж, 1929. – Вып. 3. – С. 57–59.

## 1931

21. Томин, М. П. Определитель лишайников солонцеватых почв в полупустынной области юго-востока СССР / М. П. Томин // 25 лет педагогической и общественной работы академика Б. А. Келлера (1837–1909). – Саратов, 1931. – С. 3–10.

22. Томин, М. П. Новый вид лишайника на Алтае / М. П. Томин // Системат. заметки по материалам гербария Том. ун-та. – Томск, 1931. – Вып. 2. – С. 1–2.

## 1933

23. Томин, М. П. Несколько новых лишайников из Сибири / М. П. Томин // Системат. заметки по материалам гербария Том. ун-та. – Томск, 1933. – Вып. 5/6. – С. 8–9.

## 1934

24. Томин, М. П. Материалы к познанию лишайников горных лесов Закавказья / М. П. Томин // Тр. Тифлис. ботан. ин-та. – 1934. – Т. 1. – С. 353–373.

## 1936

25. Томин, М. П. Определитель лишайников БССР. Ч. 1. Кустистые и листоватые формы / М. П. Томин; Акад. наук БССР, Центр. ботан. сад. – Минск: Изд-во Акад. наук БССР, 1936. – 95 с.

## 1937

26. Томин, М. П. Определитель кустистых и листоватых лишайников СССР / М. П. Томин; Акад. наук БССР, Центр. ботан. сад. – Минск: Изд-во АН БССР, 1937. – 311 с.

## 1938

27. Томин, М. П. Определитель лишайников БССР и смежных областей РСФСР и УССР. Ч. II. Накипные формы / М. П. Томин; Акад. наук БССР, Ин-т биологии. – Минск: Изд-во АН БССР, 1938. – 168 с.

## 1949

28. Флора БССР: [в 5 т.] / Ботан. сад Акад. наук. БССР; ред. Б. К. Шишкин, Н. А. Дорожкин. – М.: Сельхозгиз, 1949. – Т. 1. – 432 с.

29. Флора БССР: [в 5 т.] / Ин-т биологии Акад. наук Белорус. ССР; ред. Н. А. Дорожкин. – Минск: Изд-во АН БССР, 1949. – Т. 2. – 510 с.

## 1950

30. Флора БССР: [в 5 т.] / Ин-т биологии Акад. наук Белорус. ССР; ред. Н. А. Дорожкин, М. П. Томин. – Минск: Изд-во АН БССР, 1950. – Т. 3. – 490 с.

31. Томин, М. П. Новые и редкие виды лишайников СССР. II / М. П. Томин // Сб. науч. тр. Ин-та биологии АН БССР. – Минск, 1950. – Вып. 1. – С. 77–86.

32. Томин, М. П. Интересные и новые виды лишайников СССР / М. П. Томин // Ботанические материалы Отдела Спорных Растений Ботанического Института им. В. Л. Комарова Академии Наук СССР. – М.; Л., 1950. – Т. 6, вып. 7/12. – С. 108–112.

## 1951

33. Томин, М. П. Интересные и новые виды лишайников СССР. III / М. П. Томин // Ботанические материалы Отдела Спорных Растений Ботанического Института им. В. Л. Комарова Академии Наук СССР. – М.; Л., 1951. – Т. 7. – С. 3–10.

34. Томин, М. П. Род *Dermatocarpon* Eschw. в Средней Азии / М. П. Томин // Тр. Том. гос. ун-та. Сер. Биология. – Томск, 1951. – Т. 116. – С. 145–152.

## 1953

35. Томин, М. П. Интересные и новые виды лишайников СССР. IV / М. П. Томин // Ботанические материалы Отдела Споровых Растений Ботанического Института им. В. Л. Комарова Академии Наук СССР. – М., Л., 1953. – Т. 9. – С. 5–12.

## 1955

36. Флора БССР: [в 5 т.] / Ин-т биологии Акад. наук Белорус. ССР; ред.: Б. К. Шишкин, М. П. Томин. – Минск: Изд-во АН БССР, 1955. – Т. 4. – 527 с.

## 1956

37. Томин, М. П. Определитель корковых лишайников Европейской части СССР (кроме Крайнего Севера и Крыма) / М. П. Томин. – Минск: АН БССР, 1956. – 531 с.

## 1959

38. Флора БССР: [в 5 т.] / Ин-т биологии Акад. наук Белорус. ССР; ред. М. П. Томин. – Минск: Изд-во АН БССР, 1959. – Т. 5. – 267 с.

## 1960

39. Определитель низших растений: в 5 т. – М.: Высш. шк., 1953–1960. – Т. 5: Лишайники, бактерии и актиномицеты / Н. А. Комарницкий, М. П. Томин, Н. А. Красильников. – 1960. – 296 с.

## 1967

40. Определитель растений Белоруссии / М. П. Томин [и др.]. – Минск: Высш. шк., 1967. – 872 с.

## СПИСОК ЛИТЕРАТУРЫ О ЖИЗНИ И ДЕЯТЕЛЬНОСТИ АКАДЕМИКА М. П. ТОМИНА

Горбач, Н. В. Міхаіл Пятровіч Томін (да 75-годдзя з дня нараджэння) / Н. В. Горбач // Вес. Акад. навук БССР. Сер. біял. навук. – 1958. – № 3. – С. 98–101.

Горбач, Н. В. Памяти Михаила Петровича Томина (к 85-летию со дня рождения) / Н. В. Горбач // Ботаника: исследования / Белорус. отд-ние Всесоюз. ботан. о-ва. – 1969. – Вып. 11. – С. 235–238.

Дарожкін, М. А. Міхаіл Пятровіч Томін (да 90-годдзя з дня нараджэння) // Весці Акад. навук БССР. Сер. біял. навук. – 1974. – № 3. – С. 121–123.

Парфенов, В. И. Старейшина белорусской ботаники / В. И. Парфенов, А. И. Пугачевский, А. П. Яцына // Веды. – 2013. – № 31 (2447). – С. 6.

ЦНБ НАН Беларусі, адзел рэдкіх кніг і рукапісэй. – Ф. 37. Оп. 1. Ед. хр. 30. Л. 1; Ед. хр. 36. Л. 3–4; Ед. хр. 42. Л. 1; Ед. хр. 43. Л. 3.



## ОСНОВНЫЕ ДАТЫ ЖИЗНИ И ДЕЯТЕЛЬНОСТИ АКАДЕМИКА НАН БЕЛАРУСИ М. П. ТОМИНА

Михаил Петрович Томин родился **25 июля 1883 г.**  
в с. Шаровичи Жиздринского уезда Калужской губ.

- 1900 г.** – окончание Жиздринского городского училища со специальными классами по садоводству и огородничеству.
- 1901–1906 гг.** – учеба в Московской земледельческой школе Московского общества сельского хозяйства.
- 1906–1907 гг.** – учеба в Санкт-Петербургском лесном институте.
- 1907–1912 гг.** – учеба в Московском сельскохозяйственном институте.
- 1912–1913 гг.** – ассистент (по вольному найму) Московского сельскохозяйственного института на кафедре ботаники.
- 1913–1929 гг.** – старший ассистент Воронежского сельскохозяйственного института императора Петра I.
- 1929–1934 гг.** – профессор ботаники Архангельского лесотехнического института.
- 1931–1934 гг.** – работа в Оренбургском институте ветеринарии и мясного скотоводства.
- 1934–1941 гг.** – профессор кафедры ботаники Белорусского государственного университета.
- 1934–1948 гг.** – ученый-специалист ЦБС АН БССР.

- 1937 г.** – присуждение ученой степени доктора биологических наук по разделу ботаники без защиты диссертации по совокупности работ.
- 1940 г.** – избрание членом-корреспондентом АН БССР.
- 1948–1960 гг.** – заведующий Отделом флоры и гербария Института биологии АН БССР.
- 1940–1959 гг.** – работа над монографией «Флора БССР» в пяти томах.
- 1956 г.** – избрание академиком АН БССР по специальности «Систематика растений».
- 30 июля 1963 г.** – награждение Почетной грамотой Верховного Совета БССР.
- 31 мая 1967 г.** – ушел из жизни М. П. Томин, ученый похоронен на Восточном кладбище г. Минска.

## СОДЕРЖАНИЕ

От составителей.....	3
Жизненный и творческий путь Михаила Петровича Томина.....	4
Новые для науки таксоны, описанные М. П. Томиным .....	27
Новые для науки виды лишайников, впервые описанные М. П. Томиным, и их современные названия.....	27
Новые для науки внутривидовые таксоны лишайников, впервые описанные М. П. Томиным, и их современные названия....	30
Этикетки и образцы таксонов, описанных М. П. Томиным .....	32
Список видов лишайников, впервые выявленных М. П. Томиным для лишенобиоты Беларуси .....	36
Внутривидовые таксоны и виды лишайников, названные в честь М. П. Томина .....	37
Благодарственное слово перволихенологу М. П. Томину .....	38
Письма коллег-ученых, адресованные М. П. Томину в 1956–1958 гг. ....	43
Телеграммы, адресованные М. П. Томину известными советскими учеными.....	49
Хронологический указатель научных трудов академика М. П. Томина.....	50
Список литературы о жизни и деятельности академика М. П. Томина.....	56
Основные даты жизни и деятельности академика НАН Беларуси М. П. Томина .....	57

Научно-популярное издание

*Люди белорусской науки*

**АКАДЕМИК М. П. ТОМИН**

С о с т а в и т е л и:

**Яцына Александр Петрович,  
Пугачевский Александр Викторович**

Редактор *Т. Е. Янчук*  
Художественный редактор *И. Т. Мохнач*  
Техническое редактирование  
и компьютерная верстка *О. А. Толстой*



Подписано в печать 22.03.2018. Формат 84×108<sup>1/32</sup>. Бумага  
офсетная. Печать цифровая. Усл. печ. л. 3,15. Уч.-изд. л. 2,2.  
Тираж 100 экз. Заказ 54.

Издатель и полиграфическое исполнение:  
Республиканское унитарное предприятие «Издательский дом  
«Беларуская навука». Свидетельства о государственной регистрации  
издателя, изготовителя, распространителя печатных изданий  
№ 1/18 от 02.08.2013, № 2/196 от 05.04.2017.  
Ул. Ф. Скорины, 40, 220141, г. Минск.