

INTRODUCCION AL ESTUDIO DE LOS HONGOS SUPERIORES II

WALDO LAZO

Departamento de Ciencias Ecológicas
Facultad de Ciencias Básicas y Farmacéuticas
Universidad de Chile

RESUMEN

Se presenta descripciones e ilustraciones de los géneros de hongos superiores más comunes de Chile central, además de las claves para la identificación de diversas especies pertenecientes a estos géneros.

SUMMARY

Descriptions and illustrations of most common genera of fleshy fungi of central Chile are presented. Keys for the identification of several species belonging to these genera are also included.

Este trabajo es la continuación de "Introducción al estudio de los Hongos Superiores" publicado en el Boletín Micológico vol. 1: 19-30 (1982) y al igual que él es transcripción textual de parte de mi obra inédita "Hongos de Chile".

Casi la totalidad de los dibujos que ilustran esta publicación son obra de Luz Uribe. A ella mis agradecimientos.

Lista de las especies consideradas en esta publicación.

ESPECIES DE DISTRIBUCION AMPLIA O MUY AMPLIA.

Agaricus augustus Fr.
Agaricus porphyrizon (Genev.) Orton
Agaricus xanthodermus Genev.
Agrocybe aegerita (Brig.) Sing.
Agrocybe praecox (Pers. ex Fr.) Fayod
Aleuria aurantia (Fr.) Fuckel
Anellaria sepulchralis (Berk.) Sing.
Anthracobia melaloma (Alb. et Schw. ex Fr.) Boud.
Arachnion lazoi Demoulin
Bjerkandera adusta (Willd. ex Fr.) Karst.
Bovista brunnea Berk.
Bovista colorata (Peck) Kreis.
Bolvitius vitellinus (Pers. ex Fr.) Fr.
Bolvitius aleuriatus (Fr.) Sing.
Calocera cornea (Batsch) Fr.

Calycella citrina ((Hedw.) Fr.) Boud.
Campanella alba (Berk. et Curt.) Sing.
Camarophyllus niveus (Scop. ex Fr.) Karst.
Calvatia cyathiformis (Bosc.) Morgan subsp. cyathiformis
Chaetothyphula actiniceps (Petch) Corner
Cheylimonia coprinaria (Cooke) Boud.
Clathrus cibarius (Tul.) Fischer
Clavaria actura Fr.
Clavaria zollingerii Lev.
Clavicornia turgida (Lev.) Corner
Clavulinopsis amoena (Zoll. et Mor.) Corner
Clitocybe alexandri (Gill.) Konrad
Collybia butyracea (Bull. ex Fr.) QuéL.
Collybia kühneriana (Kühn. et Romagn.) Sing.
Collybia proluxa Horn. ex Fr. /
Conocybe criptocystis (Atk.) Sing.
Conocybe siennophylla (Berk. et Br.) Sing.
Coprinus comatus (Müller ex Fr.) S.F. Gray
Coprinus disseminatus (Pers. ex Fr.) S.F. Gray
Coprinus micaceus (Bull. ex Fr.) Fr.
Coryne sarcoides (Jacq. ex S.F. Gray)
Crepidotus applanatus (Pers. ex Pers.) Kummer
Crepidotus mollis (Fr.) Staude
Cyathus olla Batsch ex Pers.
Cyathus stercoreus (Schw.) De Toni
Cystoderma amianthina (Scop. ex Fr.) Fayod
Cytidia flocculenta (Fr.) Höhn et Litsch
Dacryopinax spathularia (Schwein.) Martin
Daldinia concentrica (Bolton ex Fr.) Ces. et de Not.

- Dermoloma josserandii* Dennis et Orton
Descolea recedens (Cooke et Mass.) Sing.
Ductifera millei Lloyd
Exidia nucleata (Schwein.) Burt.
Fistulina hepatica Schaeff. ex Fr.
Flammulina velutipes (Curt. ex Fr.) Sing.
Fomes rimosus Fr.
Galerina heterocystis (Atk.) Smith et Sing.
Galerina nana (Petri) Kühn.
Ganoderma australe (Fr.) Pat.
Geastrum floriforme Vitt.
Geastrum fornicatum (Huds. ex Pers.) Hook
 in Curt.
Geastrum minimum Sch.
Geastrum saccatum Fr.
Geastrum triplex Jungh.
Geoglossum nigrum (Pers.) Cooke
Gerronema fibula (Bull. ex Fr.) Sing.
Guepiniopsis alpina (Tracy et Earle) Brasf.
Gymnopilus purpuratus (Cooke et Mass.) Sing.
Gymnopilus spectabilis (Fr.) Smith
Gyromitra antarctica Rehm
Hebeloma nudipes (Fr.) Kalch.
Helvella leucomelaena (Pers.) Nannf.
Hohenbuehelia bursaeformis (Berk.) Reid
Hohenbuehelia nigra (Schwein.) Sing.
Hericium clathroides (Pall. ex Fr.) Pers. ex Pers.
Hydnangium soderstroemii Lagerh. in Pat.
 et Lagerh.
Hydropus floccipes (Fr.) Sing.
Hygrocybe coccinea (Schaeff. ex Fr.) Kummer
Hygrocybe conica (Scop. ex Fr.) Kummer
Hygrocybe strangulata (Orton) Sing. in Lazo
Hymenogaster sp.
Laccaria laccata (Scop. ex Fr.) Berk. et Br.
Laccaria ohiensis (Mont.) Sing.
Lactarius deliciosus (L. ex Fr.) S.F. Gray
Lactizites betulina (L. ex Fr.) Fr.
Lepiota cristata (Bolt. ex Fr.) Kummer
Lepista nuda (Bull. ex Fr.) Cooke
Limacella glioderma (Fr.) Maire
Lycoperdon perlatum Pers.
Macrolepiota procera (Scop. ex Fr.) Sing.
Macrolepiota rachodes (Vitt.) Sing.
Melanoleuca decembris Métrod
Melanoleuca striimarginata Métrod
Melanophyllum echinatum (Roth ex Fr.) Sing.
Microglossum viride (Pers. ex Fr.) Gill
Morchella conica Pers.
Mycena chlorinella (Lange) Sing.
Mycena chlorinosma Sing.
Mycena haematopus (Pers. ex Fr.) Kummer
Mycena iodiolens Lundell
Mycena paraboliciformis Sing.
Mycena polygramma Fr.
Mycena pura (Pers. ex Fr.) Kummer
Mycena rubella Quéf.
Myriostoma coliforme (Dicks. ex Pers.) Corda
Naematoloma sublateritium (Fr.) Karst.
Oudemansiella pseudoradicata Mos.
Panaeolus phalaenarum (Fr.) Quéf.
Panaeolus retirugis (Fr.) Quéf.
Panaeolus sphinctrinus (Fr.) Quéf.
Paxillus involutus (Batsch ex Fr.) Fr.
Paxillus panuoides (Fr. ex Fr.) Fr.
Peziza ammophila Durieu et Mont.
Peziza domiciliana Cooke
Peziza micropus Pers.
Peziza praetervisa Bres.
Peziza succosella (Le Gal et Romagn.) Mos.
Peziza sylvestris (Boud.) Mos.
Peziza vesiculosa Bull. ex St. Amans
Pholiota aurivella (Fr.) Kummer
Pholiota oedipus (Cooke) Orton
Pholiota spumosa (Fr.) Sing.
Pleurotellus hypnophilus (Pers. ex Berk.) Fayod
Pleurotus ostreatus (Jacq. ex Fr.) Kummer.
Pluteus compressipes Murr.
Pluteus marginatus (Quéf.) Kühn. et Romagn.
Pluteus nanus (Pers. ex Fr.) Kummer.
Pluteus nigrolineatus Murr.
Polyporus picipes Rostk.
Psathyra umbonata Pk.
Psathyrella atomata (Fr.) Quéf.
Psathyrella atrifolia (Peck) A.H. Smith
Psathyrella candolliana (Fr.) Maire in Maire et Werner
 f. *coriaria* (Pan.) Sing.
Psathyrella involuta (Romagn.) Moser in Gams
Psilocybe semilanceata (Fr. ex Secr.) Kummer
Psilopezia babingtonii (Berk. et Br.) Berk.
Pterula graminicola (Bourdot et Galzin) Sing.
Pyronema domesticum (Sow. ex Fr.) Sacc.
Ramaria moelleriana (Bres. et Roum.) Corner
Ramaria subaurantiaca Corner
Rhizopogon roseolus (Corda in Sturm) Th. M. Fries
Rhodocybe mundula (Lasch) Singer
Rhodophyllus lazulinus (Fr.) Quéf.
Rhodophyllus linkii (Fr.) Quéf.
Rhodophyllus nitens (Velen.) Kühn. et Romagn.
Sarcoscypha coccinea (Fr.) Lamb.
Sarcosphaera sp.
Scleroderma flavidum Ell. et Ev.
Scutellinia nigrohirtula (Svrcek) Le Gal
Scutellinia scutellata (L. ex Fr.) Lamb., f. *terri-*
gena Karst. ex Le Gal.
Schyzophyllum commune Fr.
Sepultaria arenicola (Lev.) Masee
Setchelliogaster tenuipes (Setchell) Pouzar
Stereum hirsutum (Willd.) Pers.
Stereum purpureum (Pers.) Fr.
Suillus granulatus (L. ex Fr.) O. Kuntze
Suillus luteus (L. ex Fr.) S.F. Gray?
Thelephora terrestris Ehrh. ex Fr.
Trametes versicolor (L. ex Fr.) Lloyd
Tremella brasiliensis (Möller) Lloyd
Tremella lutescens Fr.
Trichoglossum hirsutum (Pers. ex Fr.) Boud.
Tricholoma pessundatum (Fr.) Quéf.
Tricholoma scalpturatum (Fr.) Quéf.
Tulostoma sp.
Tubaria furfuracea (Pers. ex Fr.) Gillet
Vascellum pratense (Pers. em Quéf.) Kreis.
Volvariella speciosa (Fr. ex Fr.) Sing.
Xeromphalina tenuipes (Schw.) Smith
Xylaria corniformis var. *macrospora* Bres.
Xylaria hypoxylon (L.) Dumortier

ESPECIES DE SUDAMERICA AUSTRAL

Amanita gemmata (Fr.) Gillet var. *toxica* Lazo
Agrocybe viscosa Sing.
Anthracophyllum discolor (Mont.) Sing.
Boletus loyo Phil. ex Speg.
Callistosporium luteofuscum Sing.
Camarophyllum adonis Sing.
Clavaria pumanquensis Lazo
Clitocybe espinosae Sing.
Clitocybe pleurotus Sing.
Clitocybula tarnensis (Speg.) Sing.
Collybia subhybrida Sing.
Conocybe kühneriana Sing.
Cortinarius albocinctus Mos. in Mos. et Horak
Cortinarius argillohygrophanicus Mos. et Horak
in Mos. et Horak
Cortinarius austrosalor Mos. in Mos. et Horak
Cortinarius flammuloides Horak et Mos. in Mos.
et Horak
Cortinarius lazoi Mos. in Mos. et Horak
Cortinarius macilentus Mos. in Mos. et Horak
Cortinarius pumanquensis Mos. in Lazo
Cyphella gayana Lev.
Cyptotrama hygrocyboides Sing.
Cystolepiota pumanquensis Sing. in Lazo
Cyttaria berteroi Berk.
Cyttaria espinosae Lloyd
Galerina elaeophylla Sing.
Galerina patagonica Sing.
Galerina coquimbensis Sing.
Galerina victoriae Sing.
Galiella coffeata Gamundi
Geastrum jurei Lazo
Gerronema pseudomurale (Speg.) Sing.
Gerronema versatile (Bert. et Mont.) Sing.
Gloeosoma vitellinum (Lev.) Bres.
Grifola gargal Sing.
Hohenbuehelia patagonica Sing.
Humidicutis rosella (Speg.) Sing.
Hydropus glabripes Sing.
Hygrocybe gomez-millasii Lazo
Hygrocybe lateritiorosella Sing.
Hygrocybe pumanquensis Sing. in Lazo
Hygrocybe striatella Sing.
Lepiota locañensis Espinosa
Leucoagaricus atrofibrillosus Sing.
Leucoagaricus erythrellus (Speg.) Sing.
Marasmiellus alliiodorus (Bert.) Sing.
Marasmiellus ramealis (Bull. ex Fr.) Sing. var.
foliicola Sing.
Marasmius nothomyrciae Sing.
Melanoleuca melanosarx Sing.
Mycena austrororida Sing.
Mycena cyanocephala Sing.
Mycena chusqueophylla Sing.
Mycena subglutinosa Sing. in Lazo
Neolitocybe microspora Sing.
Phaeomarasmium confragosuliformis Sing.
Phaeomarasmium fuscomarginatus Sing.
Phaeomarasmium myrceugenella Sing.
Pholiota subflammans (Speg.) Sacc.
Pholiotina australis Sing.

Pleuroflammula croceosanguinea (Mont.) Sing.
Plectania chilensis (Mont.) Gamundi
Pleurotus sutherlandii Sing.
Pluteus jaffuelii Speg.
Pluteus spegazzinianus Sing.
Psathyrella polycistidiosa Sing. var. *minor*. Sing.
Psilocybe argentina (Speg.) Sing.
Psilocybe merdaria var. *macrospora* (Møller).
Sing.
Ramaria flaccida (Fr.) Ricken var. *chilensis*
Lazo
Rhodocybe australis Sing.
Rhodocybe collybioides Sing. in Sing. et Digilio
Rhodophyllum pumanquensis Sing.
Russula major Sing.
Simocybe olivaceiceps (Sing.) Sing.
Tricholoma cortinatellum Sing.
Xeromphalina pumanquensis Mos. in Lazo

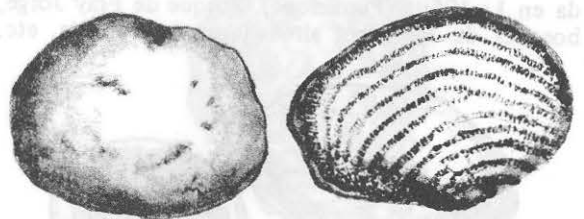
ESPECIES AMERICANAS Y/O SUBTROPICALES

Agrocybe allocystis Sing.
Agrocybe procera Sing.
Armillariella procera (Speg.) Sing.
Crepidotus acanthosyrinus Sing.
Crepidotus brunswickianus (Speg.) Sacc.
Crinipellis commixta Sing.
Gymnopilus amarissimus Murr.
Gymnopilus chrysopellus (Bert. et Curt.) Murr.
Hygrocybe mexicana Sing.
Neolitocybe byssiseda (Bres.) Sing.
Melanomphalia omphaliopsis Sing. in Petersen
Pholiota baeosperma Sing.
Pluteus globiger Sing.
Simocybe reductoaffinis Sing.

DESCRIPCION DE LOS GENEROS MENCIONADOS*

DALDINIA Cesatti et De Notaris.

ESTROMA de 20–70 mm. de largo, superficial, globoso, subgloboso, hemisférico o irregular, sésil, con la superficie lisa y de color pardo purpúreo cuando joven, de color negro carbonáceo en la madurez y sembrada con innumerables ostiolas que semejan poros diminutos. Al hacer un corte el ENDOSTROMA se presenta zonado en forma concéntrica. Los PERITECIOS son claviformes a subglobosos y están inmersos en el estroma. ASCOS cilíndricos, octosporados. ASCOSPORAS elipsoides, pardas.



* (Salvo escasas excepciones se menciona solamente los lugares donde el autor recolectó las especies fúngicas aquí consideradas).

HABITAT: crece sobre madera.

D. concentrica (Bolt.) Ces. et de Not., ha sido recolectada en diversas temporadas en el Jardín Botánico de Viña del Mar.

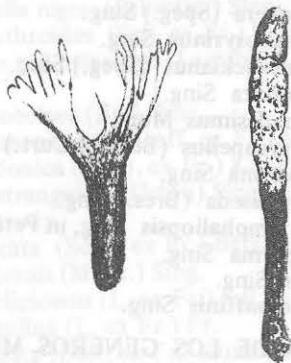
XYLARIA Hill ex Greville = *Xylosphaera* Dumortier.

ESTROMA de 30-60 o más mm de altura, generalmente con forma de maza, cilíndrico o fusiforme, erecto, de color negro o negruzco, a veces ramificado. Contextura estromática de color blanco. PERITECIOS dispuestos en una sola capa bajo la corteza. ASCOS con la pared notablemente engrosada en el ápice. ASCOSPORAS negruzcas. A veces el estroma inmaduro presenta zonas blanquizas debido a la presencia de conidios.

HABITAT: crece sobre madera.

X. hypoxylon (L.) Dumortier, ha sido recolectada en el Jardín Botánico de Viña del Mar; *X. corniformis* var. *macrospora* Bres., en La Viñita, (Pumanque).

1. Con el estroma ramificado. . . . *X. hypoxylon*
2. Con el estroma no ramificado . . . *X. corniformis* var. *macrospora*.

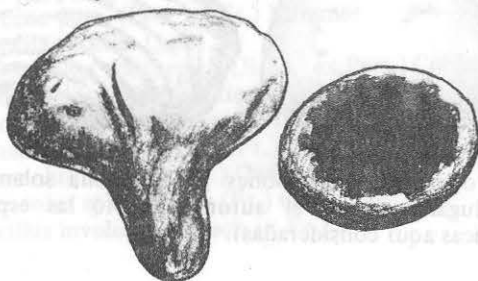


PLECTANIA Fuckel

APOTECIOS cupuliformes, estipitados a casi sésiles, de color gris oscuro a negro, vellosos aterciopelados en la superficie externa. Margen a veces ondeado. CONTEXTURA con una capa gelatinosa notable. HIMENIO liso en estado fresco. ASCOS no amiloides, octosporados, cilíndricos. PARAFISIS ramificadas, delgadas y que contienen un pigmento pardo en el ápice. ASCOSPORAS hialinas, lisas, con gúttulas.

HABITAT: crece sobre madera.

P. chilensis (Mont.) Gamundi, ha sido recolectada en La Viñita (Pumanque), Bosque de Fray Jorge, bosques de El Tabo, alrededores de Valdivia, etc.

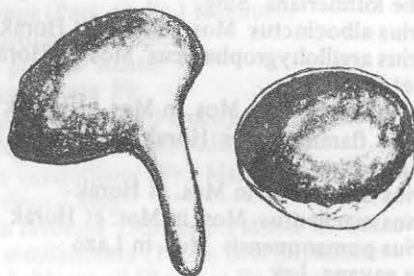


SARCOSCYPHA (Fries) Boudier

APOTECIOS cupuliformes, estipitados, con la superficie externa suavemente vellosa. MARGEN ligeramente incurvado. ASCOS octosporados. ASCOSPORAS hialinas, elípticas, lisas. PARAFISIS delgadas, bifurcadas.

HABITAT: Crece sobre palitos semienterrados en el suelo.

S. coccinea (Fr.) Lamb., ha sido recolectada en La Viñita (Pumanque), en la Quebrada de la Plata de la Rinconada de Maipú, en los alrededores de la Laguna de Aculeo, etc.



PYRONEMA Carus

APOTECIOS de 1 mm de diám. aproximadamente, discoideos a pulvinados, rojizos, rosados o liláceos, muy gregarios a veces confluentes, a veces asentados sobre micelio blanco superficial. ASCOSPORAS hialinas, lisas, elípticas, sin gúttulas.

P. domesticum (Sowerby ex Fr.) Sacc., ha sido recolectada en los invernaderos de la Estación Experimental Agronómica de Maipú sobre suelos que previamente habían sido esterilizados.



ANTHRACOBIA Boudier

APOTECIOS de 2-6 mm de diámetro, discoideos, sésiles, terrestres. DISCO de color anaranjado, amarillento, pardo o negruzco. La superficie externa con setas cortas, septadas y de color pardo. ASCOS oblongo elipsoides. ASCOSPORAS lisas, elípticas, gutuladas. PARAFISIS delgadas, a veces claviformes en el ápice.

HABITAT: crece sobre suelos quemados, *A. melaloma* (Alb. et Schw. ex Fr.) Boud., ha sido recolectada en los bosques de *Pinus radiata* Don, de El Tabo Peñuelas, Viña del Mar, etc.

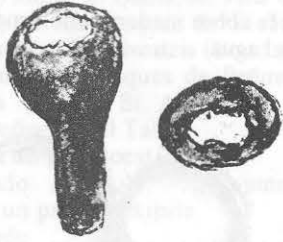


GALIELLA Nannfeldt et Korf

APOTECIOS urceolados, estipitados, de color castaño obscuro a negro y que emergen de un micelio obscuro adherido al sustrato. ASCOS octosporados, no amiloides, cilíndricos, de pared gruesa. PARAFISIS filiformes. ASCOSPORAS hialinas, elipsoides, finamente verrucosas.

HABITAT: crece sobre madera semienterrada en el suelo.

G. coffeata Gamundí, ha sido recolectada en La Viñita, (Pumanque), en los bosques de El Tabo y en los bosques que circundan el Lago Peñuelas.

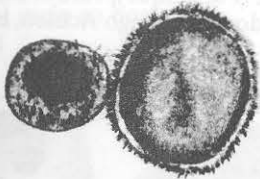


CHEYLIMENIA Boudier

APOTECIOS de 3-10 mm de diám., sésiles, planos, cóncavos, discoideos, turbinados. Superficie externa cubierta por setas hialinas. HIMENIO amarillo intenso, anaranjado o rojizo. ASCOS angostos, cilíndricos. PARAFISIS delgadas, pigmentadas. ASCOSPORAS elípticas, lisas, sin gúttulas.

HABITAT: suelo o estiércol.

Ch. coprinaria (Cooke) Boud., ha sido recolectada en La Viñita (Pumanque), en los alrededores de Santiago. El Tabo, Viña del Mar, etc.



PSILOPEZIA Berkeley

APOTECIOS de 5-10 mm de diám., discoides, lenticulares, algo deprimidos en el centro, firmemente adheridos al sustrato, de color amarillento a ocráceo o castaño. HIMENIO liso. ASCOS octosporados, cilíndricos, no amiloides. PARAFISIS claviformes. ASCOSPORAS hialinas, lisas, con gúttulas.

HABITAT: crece sobre madera semisumergida en el agua.

P. babingtonii (Berk.) Berk., ha sido recolectada en La Viñita (Pumanque).

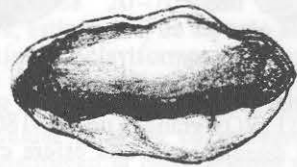


ALEURIA Fuckel

APOTECIOS cupuliformes a extendidos, de 20-80 mm de diám., frágiles, con la superficie externa glabra furfurácea. HIMENIO de un llamativo color anaranjado o amarillo intenso. ASCOS cilíndricos, no amiloides, octosporados. ASCOSPORAS elípticas, con gúttulas, verrucosas o reticuladas. PARAFISIS cuyo contenido toma color verde con el yodo.

HABITAT: terrícola.

A. aurantia (Fr.) Fuckel, ha sido recolectada en los bosques de Peñuelas, Jardín Botánico de Viña del Mar y en diversos otros lugares de la zona central y austral.



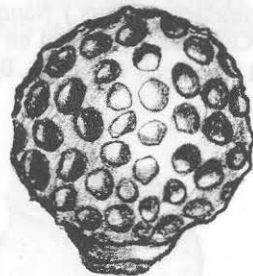
CYTTARIA Berkeley

CARPOFOROS (estroma) de 10-140 mm de diám., globosos o turbinados, camosos, a veces pedicelados. APOTECIOS situados en la periferia de estas fructificaciones y cubiertos cuando nuevos por la membrana blanca del estroma que al madurar se rompe y cae. ASCOS cilíndricos, inoperculados, octosporados. ASCOSPORAS subglobosas. ESPORADA gris olivácea. PARAFISIS filiformes, ramificadas o simples.

HABITAT: parásita de diversas especies de *Nothofagus*.

C. berteroi Berk. y *C. espinosae* Lloyd, se pueden recolectar en los robledales del Cerro El Roble durante septiembre y octubre.

- 1. Carpóforo huecos en la zona central *C. espinosae*
- 1. Carpóforo macizo, al partirlo se ve estrias blancas *C. berteroi*

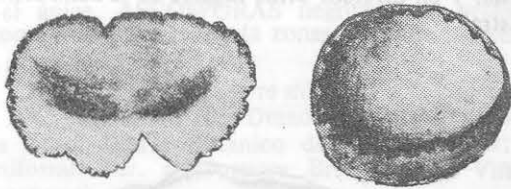


SEPULTARIA (Cooke) Lambotte

APOTECIOS de 10-70 mm, hipogeos y cerrados al principio, con el himenio expuesto en la madurez, sésiles, cupuliformes y rasgados irregularmente en diversos lóbulos, con la superficie externa pilosa con pelos simples o ramificados. ASCOS cilíndricos, octosporados, no amiloides. ASCOSPORAS elípticas o elíptico fusiformes, lisas, generalmente con gúttulas.

HABITAT: terrícola.

S. arenicola (Lev.) Masee, ha sido recolectada en el Jardín Botánico de Viña del Mar en diversas temporadas.

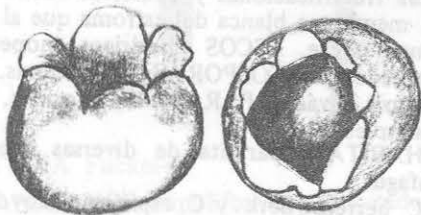


SARCOSPHAERA Auerswald

APOTECIOS grandes de 80-180 mm de diám., hipogeos y semejantes a una esfera cuando jóvenes, después que emergen cupuliformes y rasgados en lóbulos. CONTEXTURA frágil. ASCOS octosporados. ASCOSPORAS lisas, elipsoidales. PARAFISIS filiformes.

HABITAT: terrícola.

Sarcosphaera sp., ha sido recolectada en los bosques de El Tabo.

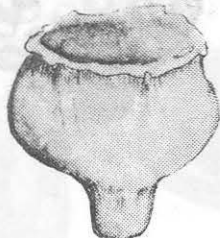


HELVELLA Linneus ex St. Amans.

APOTECIOS de 30-120 mm, con forma de silla de montar, lobulados o cupuliformes, estipitados, superficie himenial blanquizca o grisáceas. ESTIPITE corto o largo, hueco o con cámaras, surcado. PARAFISIS delgadas. ASCOSPORAS elípticas, gutuladas.

HABITAT: terrícola.

H. leucomelaena (Pers.) Nannf., ha sido recolectada en el Cerro San Cristóbal en Santiago, en los bosques de El Tabo, en el Jardín Botánico de Viña del Mar



SCUTELLINIA (Cooke) Lambotte

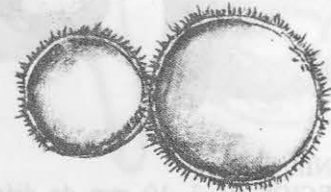
APOTECIOS de 5-10 mm de diám., discoideos o cupuliformes, con la superficie externa provista de setas pardas de paredes gruesas y bases bifurcadas. HIMENIO generalmente anaranjado o rojo, a veces pardo. ASCOSPORAS elípticas o esféricas, ornamentadas, gutuladas. PARAFISIS claviformes.

HABITAT: crece en el suelo o sobre madera.

S. scutellata (L. ex Fr.) Lamb. f. *terrigena* Kartst. ex Le Gal ha sido recolectada en el Cerro El Roble, Caleu. *S. nigrohirtula* (Svrcek) Le Gal, en La Viñita, (Pumanque).

1. Crece en el suelo *S. scutellata* f. *terrigena*

1. Crece sobre madera semisumergida en el agua *S. nigrohirtula*

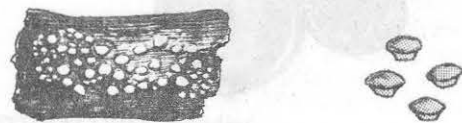


CALYCELLA Boudier

APOTECIOS de 1-4 mm de diám., sésiles o con un estípite muy corto, lisos aplanados, gregarios, de color amarillo o blanquizco. ASCOS cilíndrico claviformes. ASCOSPORAS elípticas, septadas, gutuladas. PARAFISIS delgadas.

HABITAT: lignícola.

C. citrina (Hedw.) Fr.) Boud., ha sido recolectada en La Viñita (Pumanque), Jardín Botánico de Viña del Mar, alrededores del Lago Aculeo, etc.



CORYNE Tulasne

APOTECIOS gelatinosos, cupuliformes, congregados, a veces irregulares y lobulados, de color púrpura. ASCOS cilíndricos. ASCOSPORAS hialinas, gutuladas, septadas.

HABITAT: crece sobre madera muerta.

C. sarcoides (Jacq. ex S.F. Gray) Tul., ha sido recolectada en Tierra del Fuego, Osorno, Valdivia, Jardín Botánico Nacional de Viña del Mar. Con frecuencia se la encuentra en estado inmaduro en el cual presenta el aspecto externo de una Tremellacea.



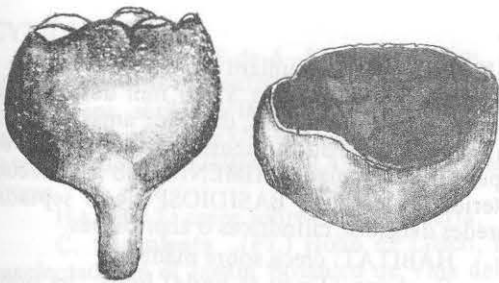
PEZIZA St. Amans

APOTECIOS de 10-150 mm de diám., cupuliformes a aplastados, sésiles o con un corto estípite, de textura delgada y frágil. ASCOS cilíndricos cuyo ápice se tiñe de azul al contacto con soluciones de yodo. ASCOSPORAS hialinas, generalmente elípticas, lisas y no gutuladas u ornamentadas y gutuladas.

HABITAT: terrícola o lignícola.

P. ammophila Durieu et Mont., ha sido encontrada en Cachagua; *P. domiciliana* Cooke en Santiago. Maipú, Pumanque; *P. micropus* Pers., en los bosques de Peñuelas, El Tabo, Viña del Mar; *P. succosella* (Le Gal et Romagn.) Moser in Gams, en Viña del Mar; *P. praetervisa* Bres., en los bosques de El Tabo, en La Rinconada de Maipú; *P. sylvestris* (Boud.) Moser, en La Viñita (Pumanque), bosques de Peñuelas y El Tabo; *P. vesiculosa* Bull. ex St. Amans, en Pumanque, Viña del Mar, Peñuelas, El Tabo.

- | | | |
|----|---|-----------------------|
| 1. | Ascocarpo con un pseudoestípite bien desarrollado | <i>P. ammophila</i> |
| 1. | Ascocarpo sin un pseudoestípite bien desarrollado | 2 |
| 2. | Se desarrolla sobre estiércol | <i>P. vesiculosa</i> |
| 2. | Se desarrolla sobre suelo o madera | 3 |
| 3. | Apotecios de color violáceo o lila cuando nuevos | <i>P. praetervisa</i> |
| 3. | Apotecios de otro color | 4 |
| 4. | Apotecios de color negruzco o pardo muy obscuro | <i>P. succosella</i> |
| 4. | Apotecios de otro color | 5 |
| 5. | Con el margen del apotecio marcadamente dentado | <i>P. micropus</i> |
| 5. | Diferente de lo anterior | 6 |
| 6. | Crece en habitaciones húmedas, subterráneos | <i>P. domiciliana</i> |
| 6. | Crece en el suelo en bosques y potreros | <i>P. sylvestris</i> |



GEOGLOSSUM Persoon ex Fries

ASCOCARPOS de 10-80 mm de altura, carnosos, de color negro o pardo negruzco, erectos, claviformes. HIMENIO cubre solamente la mitad superior de la fructificación. ASCOS cilíndricos, claviformes, inoperculados. ASCOSPORAS multiseriadas (fasciculadas), clavado-cilíndricas, septadas, fuliginosas. PARAFISIS abundantes, pluriseptadas.

HABITAT: Crece en el suelo generalmente dentro de bosques o quebradas.

G. nigratum (Fr.) Cooke, ha sido encontrado en La Viñita, (Pumanque), en diversas temporadas y en los bosques de *Cupressus* cercanos al Lago Peñuelas en los años lluviosos.



TRICHOGLOSSUM Boudier

ASCOCARPOS de 20-70 mm de altura, negros, claviformes, estipitados, de aspecto aterciopelado. ASCOS cilíndrico-claviformes, octosporados. ASCOSPORAS de color pardo, cilíndrico fusiforme, multiseptadas. PARAFISIS delgadas. En el himenio se encuentran distribuidas setas de color negro, largas y tiesas y que constituyen la característica que diferencia a este género de *Geoglossum*.

T. hirsutum (Pers. ex Fr.) Boud., ha sido recolectado en La Viñita (Pumanque).



MICROGLOSSUM Gillet

ASCOCARPOS claviformes de 30-50 mm de altura, erectos, estipitados, de color verde oliva. El HIMENIO liso cubre sólo la mitad superior. ASCOS octosporados clavado cilíndricos. ASCOSPORAS cilíndrico fusiformes, hialinas, gutuladas, septadas. PARAFISIS delgadas, ramificadas.



HABITAT: crece en el suelo entre los restos vegetales.

M. viride (Pers. ex Fr.) Gill., ha sido recolectado en La Viñita (Pumanque)

MORCHELLA St. Amans

CARPOFORO estipitado pileado. PILEO cónico o subgloboso, excavado por numerosas depresiones que están recubiertas por el himenio y separadas por bordes estériles (costillas). PEDICELO hueco, blanquizo, cilíndrico al corte. ASCOS cilíndricos, octosporados. ASCOSPORAS hialinas, elipsoides, lisas.

HABITAT: crece en el suelo en bosques, parques o potreros.

M. conica Pers., ha sido encontrada en Victoria, Santiago, etc.

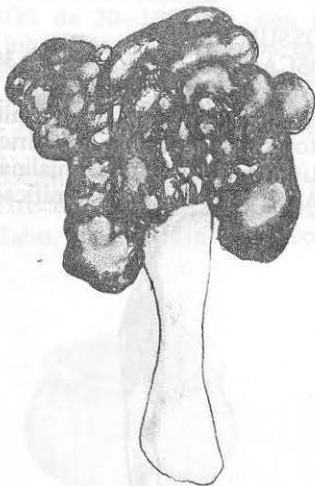


GYROMYTRA Fries

ASCOCARPO estipitado pileado. PILEO de 20-35 mm de diám., castaño rojizo, convoluto a cerebroide. MARGEN inflexo. PEDICELO de 25-50 mm de altura, blanquizo, grisáceo, hueco. ASCOS cilíndricos, octosporados. ASCOSPORAS hialinas, lisas, gutuladas, elipsoides.

HABITAT: crece sobre madera muerta.

G. antarctica Rehm, ha sido recolectada en La Viñita, (Pumanque), Valdivia, Punta Arenas.



CALOCERA Fries

CARPOFOROS de 5-10 mm de altura, claviformes, subcilíndricos, simples o ramificados, erectos, gelatinoso resistentes en fresco, córneos al secarse. HIMENIO anfigeno que cubre la parte superior de la fructificación. BASIDIOSPORAS hialinas, ovadas o cilíndricas, ligeramente curvadas, septadas.

HABITAT: crece sobre madera muerta.

C. cornea (Batsch) Fr., ha sido recolectada en los bosques de El Tabo.

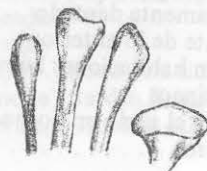


DACRYOPINAX Martin

CARPOFOROS de 10-20 mm de altura, erectos, estipitados pileados, cupulados y espatulados cuando nuevos, después con forma petaloide o de abanico, de color amarillo anaranjado. HIMENIO liso o rugoso, inferior, unilateral. BASIDIOSPORAS alantoideas, cortas, simples al principio, septadas antes de yemar para producir conidios. ESPORADA anaranjada o amarilla.

HABITAT: crece sobre madera muerta.

D. spatularia (Schw.) Martin, ha sido recolectada en La Viñita (Pumanque).



GUEPINIOPSIS Patouillard

CARPOFOROS de 5-10 mm de diám., y más o menos la misma altura, de color amarillo anaranjado, rojizos, cupulados, subestipitados. Corteza estéril, áspera o tuberculada. HIMENIO liso que recubre el interior de la copa. BASIDIOSPORAS septadas, de paredes delgadas, cilíndricas o alantoideas.

HABITAT: crece sobre madera.

G. alpina (Tracy et Earle) Brasf., ha sido recolectada en el bosque de Fray Jorge, Ovalle, Valdivia, etc.

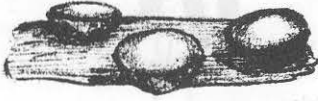


EXIDIA Fries

CARPOFOROS discoideo turbinados, tuberculados, foliosos, efusados, gelatinoso resistentes, blanco hialinos a pardo vináceos. **HIMENIO** unilateral e inferior, liso o plicado. **BASIDIOS** cruciado-septados. **BASIDIOSPORAS** cilíndrico alantoides.

HABITAT: crece sobre madera muerta.

E. nucleata (Schw.) Burt, ha sido recolectada en Chonchi, Chiloé.

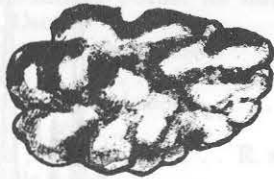


DUCTIFERA Lloyd

CARPOFOROS cartilaginoso-gelatinosos, blanco amarillos a anaranjados, pulvinados a cerebriformes. Hifas con **FIBULAS**. **GLOECISTIDIOS** prominentes. **HIMENIO** inferior. **METABASIDIOS** cruciado-septados. **BASIDIOSPORAS** ovoides a alantoides.

HABITAT: crece sobre madera muerta.

D. millei Lloyd, ha sido recolectada en La Viñita (Pumanque).

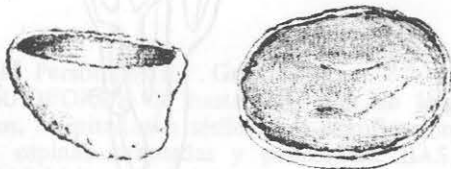


CYTIDIA Quélet

CARPOFOROS de 5-12 mm de diám., cupuliformes a cupuliforme-extendidos, coriáceo gelatinosos, tomentosos, sésiles. **HIMENIO** arrugado o venoso en la madurez. **CONTEXTURA** gelatinosa. **BASIDIOS** tetrasporados. **BASIDIOSPORAS** hialinas, lisas, cilíndricas.

HABITAT: crece sobre madera muerta.

C. flocculenta (Fr.) Höhn et Litsch, ha sido recolectada en el Jardín Botánico de Viña del Mar y en los alrededores de Rengo.



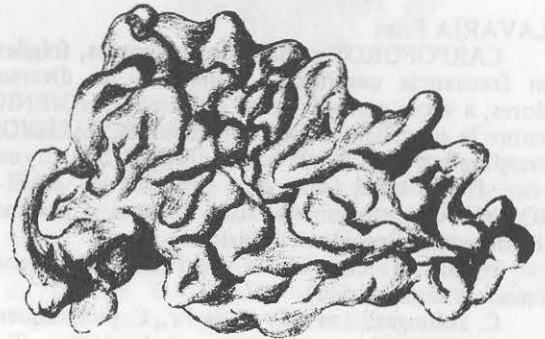
TREMELLA Fries

CARPOFOROS de 100 o más mm de largo, lobulados, anfractuosos, huecos, gelatinoso-firmes a gelatinoso-suaves. **PROBASIDIOS** ovales o globosos al principio, después cruciado septados. **BASIDIOSPORAS** globosas a ovasdas, a veces deprimidas ventralmente. **ESPORADA** blanca a amarilla o anaranjada.

HABITAT: crece sobre madera muerta.

T. brasiliensis (Möller) Lloyd ha sido encontrada cerca de Chonchi en Chiloé, *T. lutescens* Fr. ha sido recolectada en La Viñita (Pumanque), Jardín Botánico de Viña del Mar, alrededores del Lago Peñuelas.

- 1. Basidiosporas con un apículo *T. brasiliensis*
- 1. Basidiosporas sin un apículo *T. lutescens*

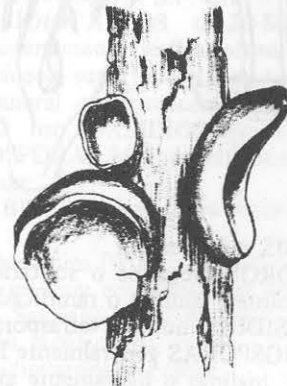


GLOEOSOMA Bresadola

CARPOFOROS cupuliformes, de 30-60 mm de diám., de color anaranjado en su cara externa y anaranjado, blanquecino en su cara interna, lisos, gelatinosos, sésiles o subestipitados. **BASIDIOS** claviformes, tetrasporados. **BASIDIOSPORAS** hialinas, elipsoides, ornamentadas.

HABITAT: crece sobre *Nothofagus* y otros árboles parasitándolos.

G. vitellinum (Lev.) Bres., ha sido recolectado en el camino de Castro a Quellón.

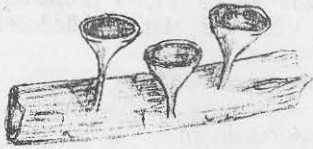


CYPHELLA Fries

CARPOFOROS de 2-7 mm de diám., cupuliformes, sésiles, estipitados o péndulos. HIMENIO liso o ruguloso. BASIDIOS bi o tetrasporados. BASIDIOSPORAS hialinas, globosas, ovadas, elipsoides.

HABITAT: crece sobre hierbas secas, madera muerta.

C. gayana Lev., especie muy abundante en la zona austral ha sido recolectada en Valdivia, Osorno, Chiloé



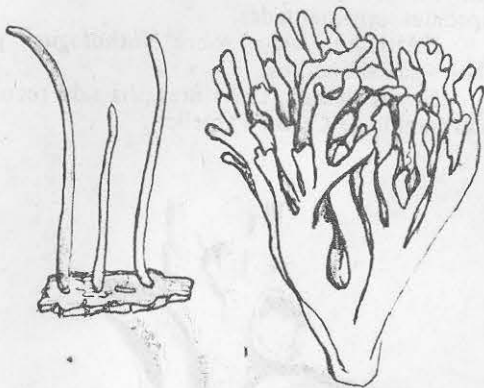
CLAVARIA Fries

CARPOFOROS ramificados o simples, frágiles, con frecuencia cespitosos, blancos o de diversos colores, a veces marcadamente estipitados. HIMENIO recubre la superficie de las ramificaciones. BASIDIOS tetrasporados y sin fíbula basal (sub. gen. Syncoryne) o con fíbula basal (sub. gen. Holocoryne). BASIDIOSPORAS generalmente lisas, blancas o rosadas, subglobosas a elipsoideo cilíndricas.

HABITAT: crece en el suelo (*C. acuta* a veces en madera semipodrida).

C. zollingerii Lev., *C. acuta* Fr., *C. pumanquensis* Lazo han sido recolectadas en La Viñita (Pumanque).

- | | | | |
|----|-----------------------------|-------|------------------------|
| 1. | Carpóforo no ramificado | | <i>C. acuta</i> |
| 1. | Carpóforo ramificado | | 2 |
| 2. | Carpóforo de color violáceo | | <i>C. zollingerii</i> |
| 2. | Carpóforo de color blanco | | <i>C. pumanquensis</i> |



CLAVULINOPSIS van Overeem

CARPOFOROS gregarios o solitarios, blancos o de diversos colores, simples o ramificados. HIFAS con fíbulas. BASIDIOS mono o tetrasporados, claviformes, BASIDIOSPORAS generalmente lisas, globosas a elipsoides, hialinas o ligeramente amarillentas.

HABITAT: crece en el suelo.

C. amoena (Zoll. et Mor.) Corner ha sido recolectada en La Viñita (Pumanque).

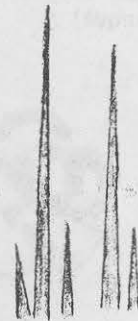


PTERULA Fries

CARPOFOROS de 3-50 mm de altura, simples o ramificados, blancos o débilmente coloreados, las ramas son generalmente muy finas, los carpóforos simples parecen espinas. BASIDIOS pequeños, claviformes, bi o tetrasporados. BASIDIOSPORAS elipsoides a subglobosas, hialinas, lisas.

HABITAT: crece en el suelo, madera o restos vegetales.

P. graminicola (Bourdot et Galzin) Sing., ha sido recolectada en Llanquihue.

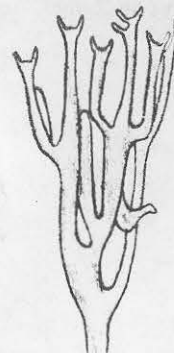


CLAVICORONA Doty

CARPOFOROS de 20-120 mm. de altura, de aspecto clavarioide, erectos, estipitados, ramificados, blancos o de colores claros. HIMENIO céreo-mucilaginoso, liso. Consistencia gelatinosa firme. BASIDIOS pequeños, claviformes. BASIDIOSPORAS hialinas, lisas o punteadas, elipsoides o subglobosas.

HABITAT: terrícola o lignícola.

C. turgida (Lev.) Corner, ha sido encontrada en Llanacura, Osorno y en La Viñita (Pumanque).



CHAETOTYPHULA Corner

CARPOFOROS simples de 1-18 mm de altura con cabezuela fértil y un estípote estéril. CONSISTENCIA cérea. HIMENIO continuo que recubre toda la cabezuela. BASIDIOS generalmente bispóricos. BASIDIOSPORAS hialinas, lisas.

HABITAT: crece sobre restos vegetales.

C. actiniceps (Petch) Corner, ha sido recolectada en Osorno.



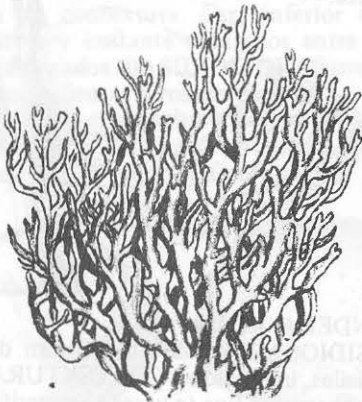
RAMARIA S. F. Gray emend. Donk.

CARPOFOROS de 20-200 mm de altura, ramificados radialmente, por lo general de colores marcados, carnosos. BASIDIOS tetrasporados. BASIDIOSPORAS coloreadas (amarillas, ocráceas, ferruginosas), gutuladas, lisas u ornamentadas

HABITAT: terrícola o sobre madera muerta.

R. flaccida (Fr.) Ricken var. *chilensis* Lazo, ha sido recolectada en La Viñita (Pumanque), Peñuelas, Viña del Mar, Aculeo, Maipú; *R. moelleriana* (Bres. et Roum.) Corner, ha sido recolectada en La Viñita; *R. subaurantiaca* Corner ha sido recolectada en Puerto FAO, Osorno.

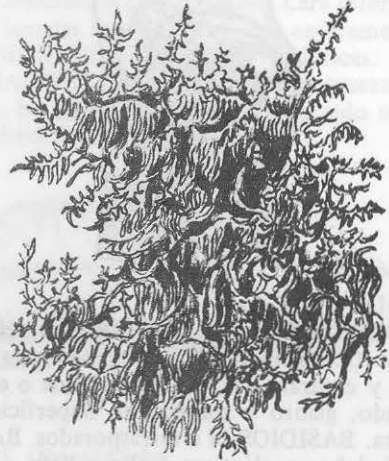
- 1. Carpóforo crece sobre madera semipodrida *R. moelleriana*
- 1. Carpóforo crece en el suelo 2
- 2. Carpóforo de color anaranjado *R. subaurantiaca*
- 2. Carpóforo de color amarillo ocráceo *R. flaccida* var. *chilensis*



HERICIUM Persoon ex S.F. Gray

CARPOFOROS de hasta 400 mm de largo, ramificados, estipitados o sésiles. Las ramificaciones presentan espinas subuladas y pendientes. BASIDIOSPORAS hialinas, subgloboides, lisas. BASIDIOS bi y tetrasporados.

HABITAT: crece en árboles vivos o muertos.
H. clathroides (Pall. ex Fr.) Pers. ex Pers., ha sido recolectado en el Jardín Botánico de Viña del Mar.



THELEPHORA Ehrhart

BASIDIOCARPOS de 30-80 mm de altura y lo mismo o más de anchura, flabeliformes, dimidiados, ramificados, semicirculares, a menudo imbricados, sésiles o estipitados, de colores oscuros (pardo, violáceo, fusco ferruginoso). HIMENIO liso o papiloso, inferior. BASIDIOS tetrasporados. BASIDIOSPORAS fúscas, angulares, verrucosas.

HABITAT: crece en el suelo dentro o junto a los bosques.

T. terrestris (Ehrh.) Fr., especie muy abundante, ha sido recolectada en los bosques de *Pinus radiata* Don, de El Tabo, Peñuelas, alrededores de Santiago, etc.



STEREUM Persoon ex S.F. Gray

BASIDIOCARPOS de 20-80 o más mm. de anchura, generalmente sésiles, efuso-reflejados, aplanados, coriáceos, superficie glabra, tomentosa o hirsuta, por lo general concéntricamente sulcada o zonada. HIMENIO liso. BASIDIOS mono a tetrasporados. BASIDIOSPORAS hialinas, elíptico oblongas, ovales, subglobosas.

HABITAT: crece sobre madera muerta o árboles vivos.

S. hirsutum (Willd.) Fr. y *S. purpureum* (Pers.) Fr., especies muy comunes, han sido recolectadas en El Tabo, Santiago, Viña del Mar, Peñuelas, Pumanque, Maipú, Aculeo, etc.

- 1. Basidiocarpos de color violáceo. o purpúreo *S. purpureum*

1. Basidiocarpos de color amarillo anaranjado a rojizo **S. hirsutum**



GRIFOLA S.F. Gray

BASIDIOCARPOS de 60–300 mm de anchura, pileados (los numerosos píleos salen de una base común y central). **PILEO** flabeliforme o espatulado, imbricado, glabro o tomentoso. Superficie himenial poroidea. **BASIDIOS** bi o tetrasporados. **BASIDIOSPORAS** globosas, elípticas, hialinas, lisas.

HABITAT: crece en la base de los árboles o sobre madera muerta.

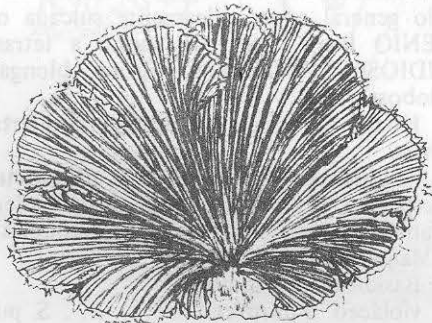
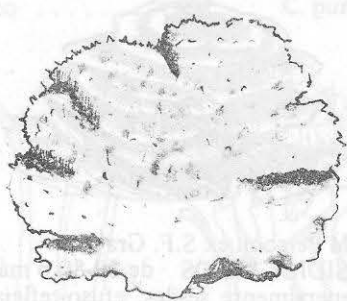
G. gargal Sing., ha sido recolectada en Valdivia.

SCHYZOPHYLLUM Fries

PILEO en forma de concha o abanico, coriáceo, con la cara superior tomentosa y lobulada, sésil o con un corto pedicelo lateral. **LAMELAS** con el borde hendido y revoluto. **BASIDIOSPORAS** hialinas, no amiloides.

HABITAT: crece sobre madera.

S. commune Fr., especie muy común y abundante, ha sido recolectada en Santiago, Valparaíso, Colchagua, etc.



TRAMETES Fries

BASIDIOCARPOS de 60–200 o más mm de anchura, en forma de consola, anuales, solitarios o imbricados, generalmente sésiles, correosos a leñosos. **POROS** circulares a angulares. La terminación superior de los tubos no forma una línea derecha en la contextura porque cada uno de los tubos alcanza a distintas profundidades en ella. **BASIDIOSPORAS** cilíndricas, elípticas, hialinas, lisas.

HABITAT: crece en la madera muerta o árboles vivos.

T. versicolor (L. ex Fr.) Lloyd, especie común y abundante, ha sido recolectada en Santiago, Valparaíso, Colchagua, Aculeo, etc.

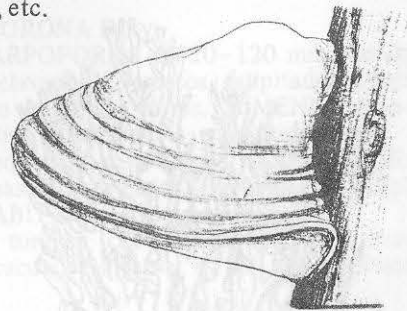


GANODERMA Karsten

BASIDIOCARPOS de 60–250 o más mm de anchura, perennes, sésiles. **PILEO** aplanado, cubierto por una corteza lacada y rígida. **POROS** redondos o angulares. **BASIDIOS** bi o tetrasporados. **BASIDIOSPORAS** pardas, punteadas, ovales y truncadas en la base.

HABITAT: crece sobre árboles vivos o muertos.

G. australe (Fr.) Pat., especie muy común, ha sido recolectada en Viña del Mar, Santiago, Maipú, El Tabo, etc.



BJERKANDERA Karsten

BASIDIOCARPOS de 20–70 mm de anchura, anuales, sésiles, imbricados. **CONTEXTURA** correosa. Una línea obscura y fina (a veces se necesita una lente de aumento para distinguirla) separa los tubos del tejido de la contextura. **POROS** pequeños, redondeados a angulares. **BASIDIOS** tetrasporados. **BASIDIOSPORAS** hialinas, ovales o elipsoides.

HABITAT: crece sobre árboles vivos o muertos.

B. adusta (Wild. ex Fr.) Karst., especie común y abundante, ha sido recolectada en Santiago, Valparaíso, Colchagua, etc.

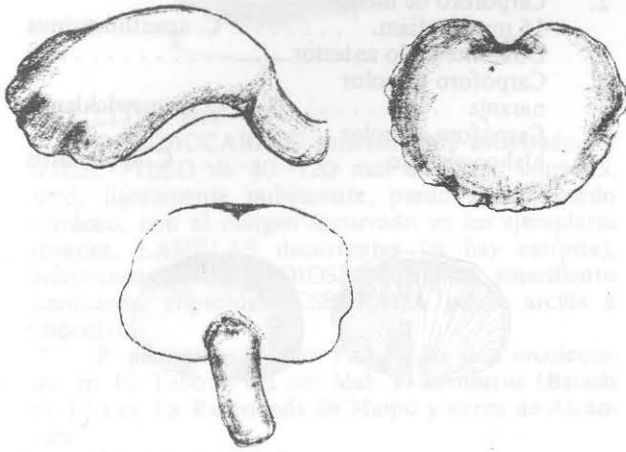


POLYPORUS Micheli ex Fries

BASIDIOCARPOS anuales, estipitado-pileados. Estípite central o excéntrico. **PILEO** generalmente orbicular. Contextura resistente a correa, blanca. Cara inferior con poros. **BASIDIOS** bi y tetrasporados. **BASIDIOSPORAS** lisas hialinas.

HABITAT: terrícola o lignícola.

P. picipes Fr. ha sido recolectado en La Viñita, (Pumanque).

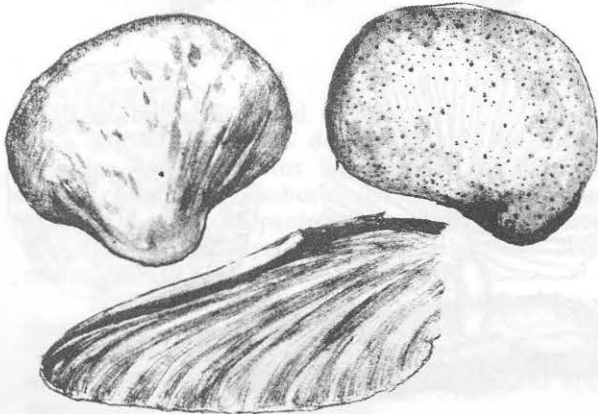


FISTULINA Bulliard

FRUCTIFICACIONES de 60-300 mm de anchura, sésiles, a veces estipitadas, adheridas lateralmente. **PILEO** carnoso, succulento, al corte presenta estriás rojizas en su contextura. Cara inferior con tubos. **TUBOS** libres y bastante separados entre sí. **BASIDIOS** tetrasporados. **BASIDIOSPORAS** ovoides, lisas, hialinas a amarillentas o rosado pálidas.

HABITAT: crece sobre madera.

F. hepatica Fr. (¿*F. antarctica* Speg.?). ha sido recolectada en Valdivia, Osorno, etc.

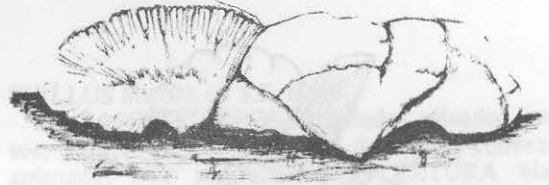


LENZITES Fries

BASIDIOCARPOS de 20-120 mm de anchura, anuales, con forma de consola, correosos y flexibles en estado fresco, aplanados, dimidiados. Cara superior vellosa, afeltrada v con zonación. Cara inferior lamelada con lamelas ramificadas o casi enteramente poroide. **BASIDIOSPORAS** hialinas, cilíndricas.

HABITAT: crece sobre madera muerta.

L. betulina (L. ex Fr.) Fr. ha sido recolectada en los alrededores de Valdivia.

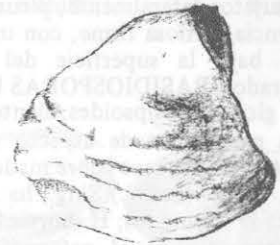


FOMES (Fries) Kickx

BASIDIOCARPOS DE 30-250 o más mm de anchura, perennes, sésiles, con la cara superior dura y leñosa y con surcos concéntricos. **CONTEXTURA** fibrosa a leñosa, blanca o parda. **TUBOS** dispuestos en capas anuales. **BASIDIOSPORAS** hialinas o pardas, cilíndricas o globosas.

HABITAT crece sobre árboles vivos o muertos.

F. rimosus (Berk.) Cooke, ha sido recolectado en los alrededores de Santiago.

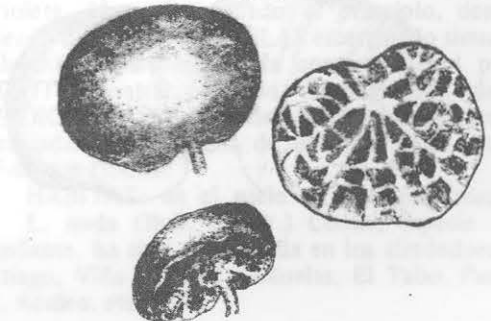


CAMPANELLA Hennings

BASIDIOCARPOS de 20-30 mm de diám., pleurotoides, sésiles o con un corto estípite excéntrico. **CONTEXTURA** delgada, gelatinizada. **LAMELAS** radiantes v anastomosadas, lo cual da a la cara inferior una apariencia poroide. **BASIDIOSPORAS** hialinas, inamiloides, elipsoides, lisas.

HABITAT: Crece sobre madera o tallos de plantas

C. alba (Berk. et Curt.) Sing., ha sido recolectada en La Viñita (Pumanque).

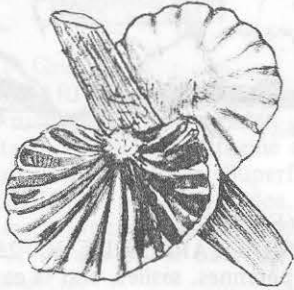


ANTHRACOPHYLLUM Cesati de

BASIDIOCARPOS de 15-30 mm de diám., sésiles o casi sésiles, sustentados lateralmente, delgados con la cara superior surcada. LAMELAS distantes, de colores oscuros. BASIDIOSPORAS hialinas, lisas, cilíndricas, elipsoides u oblongas, no amiloides. ESPORADA blanca.

HABITAT: crece sobre madera.

A. discolor (Mont.) Sing., ha sido recolectado en el Bosque de Fray Jorge (Coquimbo), en los alrededores de Valdivia y en Osorno.



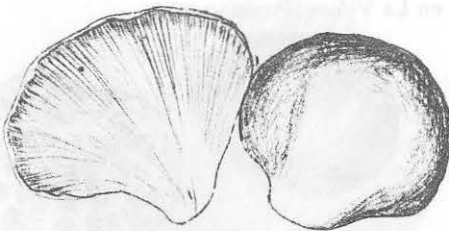
HOHENBUEHELIA Schulzer ex Schulzer Kanitz et Knapp

BASIDIOCARPOS de 4-90 mm de diám., sésiles, sujetos lateralmente, pleurotoides, lamelados. Consistencia carnosa firme, con una gruesa capa gelatinizada bajo la superficie del píleo. BASIDIOS tetrasporados. BASIDIOSPORAS hialinas, lisas o espinulosas, globosas, elipsoides, alantoides, no amiloides. Presenta metuloides de aspecto muy característico.

HABITAT: crece sobre madera.

H. nigra (Schw.) Sing., ha sido recolectada en La Viñita (Pumanque); *H. bursaeformis* (Berk.) Reid, en Valdivia y Chiloé; *H. patagonica* Sing., en Llancura, Valdivia.

1. Con esporas espinulosas *H. bursaeformis*
1. Con esporas lisas 2
2. Carpóforos pequeños (menos de 20 mm de diám.) *H. nigra*
2. Carpóforos grandes *H. patagonica*



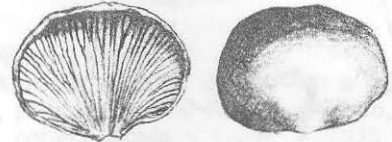
CREPIDOTUS (Fries) Kummer

BASIDIOCARPOS de 7-40 mm de ancho, sésiles o con un corto estípote, sujetos lateralmente. PILEO conchoide. CONSISTENCIA delgada. LAMELAS concurrentes. Trama himenoforal regular. BASIDIOSPORAS globosas, ovoides o elipsoides. ESPORADA pardo arcilla, pardo canela u ocre.

HABITAT: crece sobre madera o tallos herbáceos.

C. applanatus (Pers. ex Fr.) Kummer y *C. brunswickianus* (Speg.) Sacc., han sido recolectados en La Viñita (Pumanque); *C. acanthosyrinus* Sing., en el Jardín Bot. de Viña del Mar; *C. mollis* (Fr.) Staude, en Llancura.

1. Píleo con cutícula gelatinizada *C. mollis*
1. Píleo diferente de lo anterior 2
2. Carpóforo de menos de 15 mm de diám. *C. acanthosyrinus*
2. Diferente de lo anterior 3
3. Carpóforo de color naranja *C. brunswickianus*
3. Carpóforo de color blanco sórdido *C. applanatus*

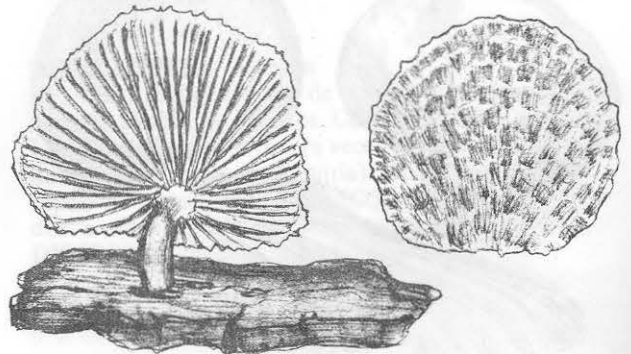


PLEUROFLAMMULA Singer apud Singer et Smith.

BASIDIOCARPOS sésiles o con un corto estípote, sujetos lateralmente. PILEO de 8-18 mm de diám., conchado a circular, amarillento a pardo castaño, escamoso, convexo. LAMELAS concurrentes, adnadas. BASIDIOSPORAS lisas, color roya a canela. ESPORADA pardo canela.

HABITAT: crece sobre madera muerta.

P. croceosanguinea (Mont.) Sing., ha sido recolectada en La Viñita (Pumanque) y en Viña del Mar.

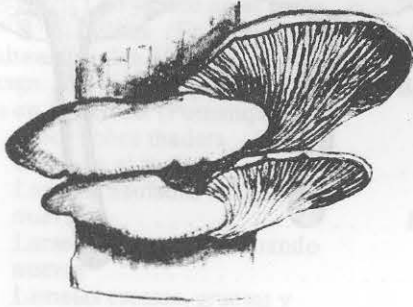


PLEUROTUS (Fries) Quélet

BASIDIOCARPOS de 40-150 mm de diám., robustos, carnosos, sésiles o estipitados, sujetos lateralmente, pleurotoides. Trama himenoforal irregular. **BASIDIOSPORAS** lisas, hialinas, cilíndricas. Hifas con **FIBULAS**. **ESPORADA** blanca.

HABITAT: crece sobre madera.

P. ostreatus (Jacq. ex Fr.) Kummer, ha sido recolectado cerca de Talca.

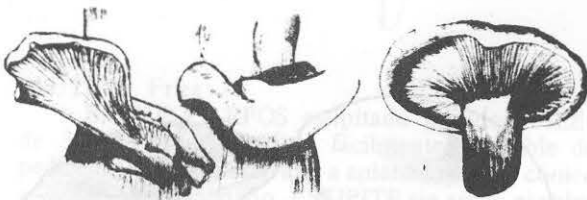


PAXILLUS Fries

BASIDIOCARPOS generalmente estipitado pileados. **PILEO** de 40-120 mm de diám., convexo, seco, ligeramente pubescente, pardo rojizo, pardo oliváceo, con el margen incurvado en los ejemplares jóvenes. **LAMELAS** decurrentes (si hay estípote), anastomosantes. **BASIDIOSPORAS** lisas, amarillento parduzcas, elipsoides. **ESPORADA** pardo arcilla a chocolate.

P. panuoides (Fr. ex Fr.) Fr. ha sido recolectado en El Tabo, Viña del Mar; *P. involutus* (Batsch ex Fr.) en La Rinconada de Maipú y cerca de Alcántara

- 1. Carpóforo sésil, de inserción lateral **P. panuoides**
- 1. Carpóforo estipitado, crece en el suelo **P. involutus**

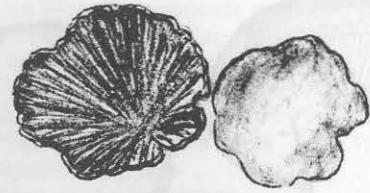


PLEUROTELLUS Fayod

BASIDIOCARPOS de 10-15 mm de diám., delgados, sésiles, sujetos lateralmente. **PILEO** conchoide, reniforme o suborbicular, veloso en la cara superior. **LAMELAS** parduzco rosadas, concurrentes. **BASIDIOSPORAS** lisas, elipsoides, débilmente coloreadas. **ESPORADA** rosada.

HABITAT: crece en palitos o tallos herbáceos muertos.

P. hypnophilus (Pers. ex Berk.) Fayod, especie muy común, ha sido recolectada en La Viñita (Pumanque); El Tabo; Viña del Mar.



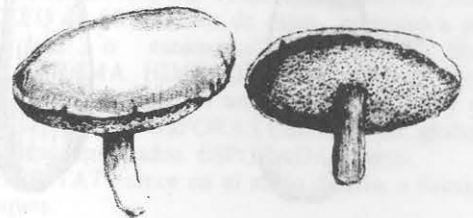
SUILLUS Micheli ex S.F. Gray

BASIDIOCARPOS estipitado, pileados, carnosos. **PILEO** de 50-160 mm de diám., convexo a aplanado, liso, glutinoso. **CONTEXTURA** blanca amarillenta. Cara inferior porosa. **POROS** circulares a angulares, radialmente dispuestos. **ESTIPITE** cilíndrico, macizo, con o sin un anillo, parejo, punteado. **BASIDIOSPORAS** lisas, parduzco amarillentas, elípticas. **ESPORADA** pardo canela.

HABITAT: crece en el suelo en bosques de *Pinus radiata* Don. (hongo micorrízico).

S. luteus (L. ex Fr.) S.F. Gray y *S. granulatus* (L. ex Fr.) Kuntze son especies muy abundantes que se pueden recolectar en grandes cantidades en casi todos los bosques de *Pinus radiata* de Chile central y austral.

- 1. Estípote con un anillo **S. luteus**
- 1. Estípote sin un anillo **S. granulatus**

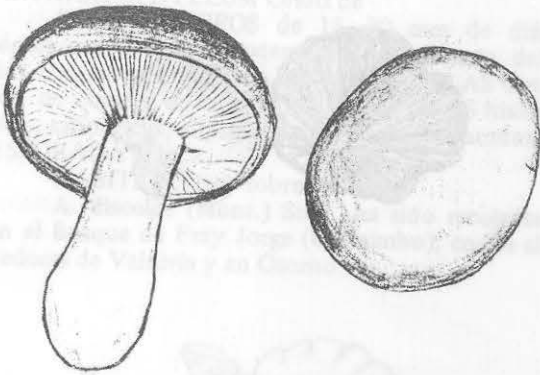


LEPISTA (Fries) W.G. Smith

BASIDIOCARPOS estipitado pileados, carnosos. **PILEO** de 40-110 mm de diám., convexo a convexo aplanado, liso, higrófono, color parduzco a violeta. Margen enrollado al principio, después ondeado a irregular. **LAMELAS** emarginado sinuadas, fácilmente separables de la textura del pileo. **ESTIPITE** central, fibroso cartilaginoso, glabro. **BASIDIOSPORAS** elipsoides u ovoides, finamente asperuladas. **ESPORADA** de un débil color rosado. **HIFAS** con fíbulas.

HABITAT: en el suelo en potreros, bosques.

L. nuda (Bull. ex Fr.) Cooke, especie muy abundante, ha sido recolectada en los alrededores de Santiago, Viña del Mar, Peñuelas, El Tabo, Pumanque, Aculeo, etc.

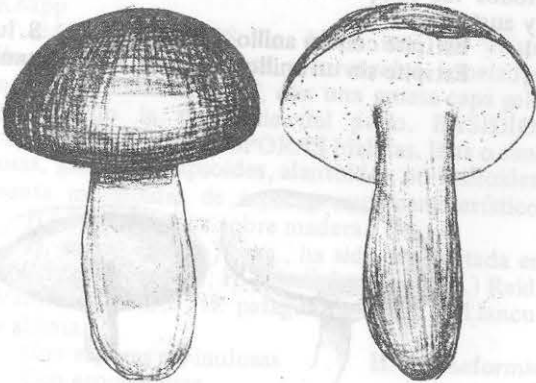


BOLETUS Fries

BASIDIOCARPOS estipitado pileados, carnosos. **PILEO** de 8-130 mm. de diám., convexo, liso, seco (no glutinoso), grueso. **POROS** redondos, no dispuestos radialmente. **ESTIPITE** grueso, robusto, sólido, sin puntos glandulares. **BASIDIOSPORAS** parduzco amarillentas, lisas, fusiformes. **ESPORADA** pardo oliva.

HABITAT: en el suelo de bosques, hongo micorrícico.

B. loyo, Phil. ex Speg., ha sido recolectado en Valdivia, Osorno, etc.



RHODOCYBE R. Maire

BASIDIOCARPOS estipitado pileados. **PILEO** de 30-80 mm de diám., convexo, umbilicado o deprimido en el centro, liso, seco. **TRAMA HIMENOFORAL** regular. **LAMELAS** adnadas, adnexadas o decurrentes. **BASIDIOS** generalmente tetrasporados, ocasionalmente mono, bi o tri esporados. **BASIDIOSPORAS** hialinas a estramíneo pálidas, angulares.

HABITAT: crece en el suelo.

R. australis Sing., **R. collybioides** Sing.,

R mundula (Lasch) Sing., han sido recolectados en el Jardín Botánico de Viña del Mar.

- 1. Píleo de color pardo oscuro **R. australis**
- 1. Píleo de otro color 2

- 2. Píleo de color ocráceo **R. collybioides**
- 2. Píleo blanquizco grisáceo **R. mundula**

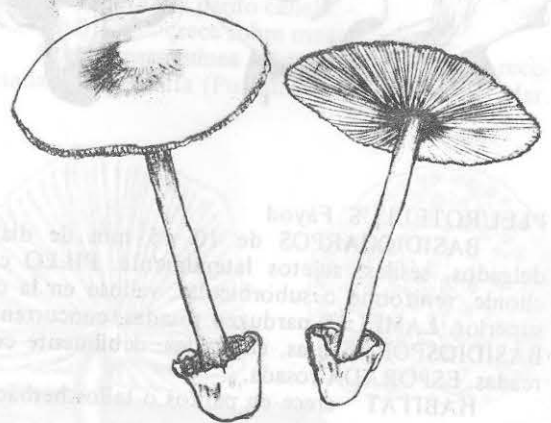


VOLVARIELLA Spegazzini

BASIDIOCARPOS estipitado pileados, carnosos, cuyo velo universal deja en la base una volva bien formada y resistente. **PILEO** de 60-140 mm de diám., globoso ovado a aplanado, con un pequeño umbo, con fibras oscuras en la cara superior, viscoso. **LAMELAS** libres, de color rosado sórdido. **TRAMA HIMENOFORAL** inversa. **ESTIPITE** macizo, sin un anillo y con una llamativa volva en la base. **BASIDIOSPORAS** lisas, estramíneas, elipsoides. **ESPORADA** rosada.

HABITAT: crece en el suelo en los potreros y espacios abiertos.

V. speciosa (Fr. ex Fr.) Sing., especie muy abundante, ha sido recolectada en Santiago, Colchagua, Valparaíso, Peñuelas, Pumanque, Aculeo, etc.



RHODOPHYLLUS Quélet

BASIDIOCARPOS estipitado pileados. **PILEO** de 20- 50 mm de diám., seco, convexo a aplanado o deprimido, de colores pálidos o llamativos. **LAMELAS** emarginadas, adnadas, adnexadas. **TRAMA HIMENOFORAL** regular a irregular. Hifas con o sin fibulas a veces entremezcladas con hifas laticíferas. **BASIDIOSPORAS** poligonales o angulares. **ESPORADA** rosada.

HABITAT: crece en el suelo.

R. lazulinus (Fr.) Quélet., **R. linkii** (Fr.) Quélet., **R. nitens** (Velen.) Kühn. et Romagn. ss. Kühn. et Romagn., **R. pumanquensis** Sing. han sido recolectados en La Viñita (Pumanque).

- | | | |
|----|--------------------------------------|------------------------|
| 1. | Crece sobre madera | R. linkii |
| 1. | Crece en el suelo | 2 |
| 2. | Lamelas azuladas cuando nuevas | R. lazulinus |
| 2. | Lamelas no azuladas cuando nuevas | 3 |
| 3. | Lamelas escasas, gruesas y separadas | R. pumanquensis |
| 3. | Lamelas abundantes y juntas | R. nitens. |



PLUTEUS Fries

BASIDIOCARPOS estipitado pileados. **PILEO** de 30-80 mm de diám., fácilmente separable del pedicelo, aplanado convexo a aplanado, o casi cónico, a veces algo umbonado. **ESTIPITE** sin anillo ni volva. **LAMELAS** libres, rosadas. **TRAMA HIMENOFORAL** inversa. **BASIDIOSPORAS** estramineas, lisas, elipsoides, ovoides, globosas. Hay cistidios y en algunas especies hay metuloides. **ESPORADA** rosada.

HABITAT: crece en el suelo o sobre madera.

P. compressipes Muir., ha sido recolectado en la Estación Experimental Agronómica de Maipú; **P. jaffuelii** (Speg.) Sing., **P. globiger**, Sing. et Digilio, **P. nanus** (Pers. ex Fr.) Kummer, **P. nigrolineatus** Murr. y **P. spegazzinianus** Sing. en La Viñita (Pumanque); **P. marginatus** (Quélet.) Kühn. et Romagn. en Quebrada de Agua Clara, Zapallar.

- | | | |
|----|-----------------------------------|-------------------------|
| 1. | Estípite azuloso en la zona basal | P. nigrolineatus |
| 1. | Estípite sin zona basal azulosa | 2 |

- | | | |
|----|--|--------------------------|
| 2. | Con píleo liso | 3 |
| 2. | Con píleo parcialmente rugoso | 5 |
| 3. | Con lamelas amarillas | P. globiger |
| 3. | Con lamelas no amarillas | 4 |
| 4. | Con metuloides | P. spegazzinianus |
| 4. | Sin metuloides | P. marginatus |
| 5. | Píleo cuyo diámetro no es superior a 30 mm | P. nanus |
| 5. | Píleo cuyo diámetro es superior a 30 mm | 6 |
| 6. | Bordes de las lamelas concoloros con los lados | P. compressipes |
| 6. | Bordes lamelares no concoloros con los lados | P. jaffuelii |

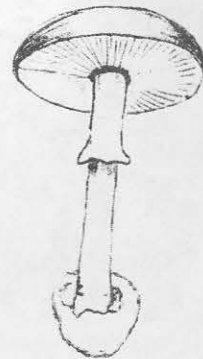


AMANITA Persoon ex Hooker

BASIDIOCARPOS estipitado pileados, carnosos. **PILEO** de 50-80 mm de diám., convexo a aplanado, liso o escamoso. **LAMELAS** libres, blancas. **TRAMA HIMENOFORAL** bilateral divergente **ESTIPITE** con un anillo membranoso y una volva basal. **BASIDIOSPORAS** hialinas, lisas, globosas a cilíndricas, apiculadas. **ESPORADA** blanca.

HABITAT: crece en el suelo dentro o fuera de los bosques.

A. gemmata (Fr.) Gillet var **toxica** Lazo, especie muy venenosa a veces mortal, ha sido recolectada en los alrededores de Santiago, Rancagua, Santa Cruz, Concepción, Valdivia, Osorno.

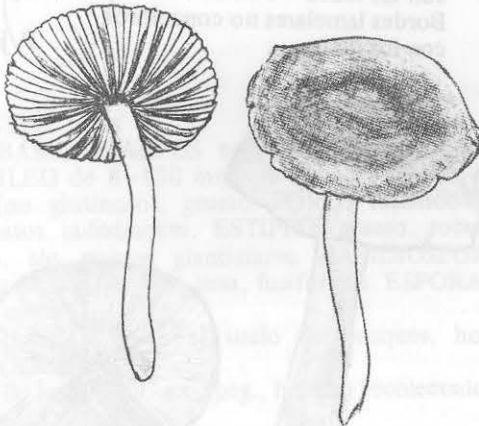


CYSTOLEPIOTA Singer

BASIDIOCARPOS estipitado pileados. PILEO de 40-70 mm. de diám., convexo, aplanado convexo seco, carnoso. El epicutis constituido por esferocistos. CONTEXTURA blanca. LAMELAS libres, anchas, blancas. BASIDIOSPORAS hialinas, sin poro germinal, lisas, no metacromáticas en azul de cresil. HIFAS con FIBULAS.

HABITAT: crece en el suelo.

C. pumanquensis Sing. in Lazo, ha sido recolectada en La Viñita (Pumanque).



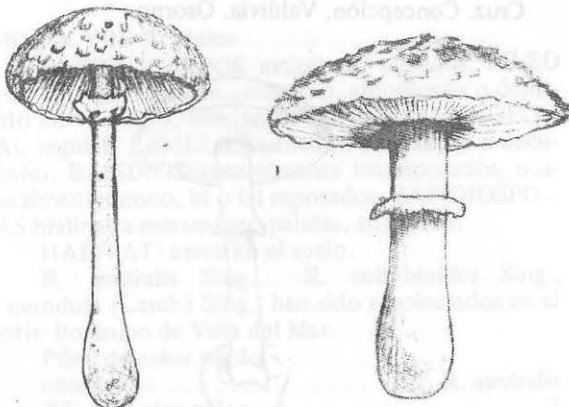
MACROLEPIOTA Singer

BASIDIOCARPOS estipitado pileados, carnosos, robustos. PILEO de 80-250 de diám., convexo a aplanado convexo, a veces umbonado, escamoso, liso en el centro. LAMELAS libres, blancas. ESTIPI-TE engrosado hacia la base, con un anillo bien desarrollado y móvil. BASIDIOSPORAS marcadamente metacromáticas en azul de cresil, lisas, con un ancho poro germinal.

HABITAT: crece en el suelo.

M. procera (Scop. ex Fr.) Sing., (*M. bonaerensis* (Speg.) Sing.?), ha sido recolectada en Viña del Mar, Pumanque, etc., *M. rachodes* (Vitt.) Sing. en el Jardín Botánico de Viña del Mar.

- 1. Con el estípote muy largo (más de 150 mm de altura) *M. procera*
- 1. Diferente de lo anterior *M. rachodes*

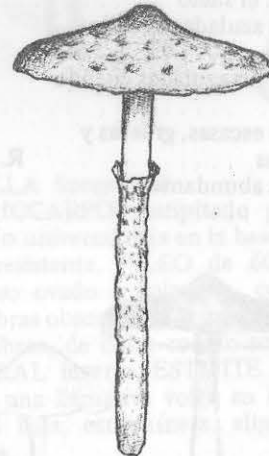


CYSTODERMA Fayod

BASIDIOCARPOS estipitado pileados. PILEO de 15-70 mm de diám., convexo a aplanado, de apariencia pulverulenta, generalmente cubierto por un epicutis consistente de esferocistos. ESTIPI-TE también cubierto por esferocistos y muy granuloso bajo el anillo lo cual le da apariencia de una vaina. LAME-LAS adnexadas a adnadas. TRAMA HIMENOFORAL regular. Hifas con FIBULAS. BASIDIOSPORAS lisas, hialinas, elipsoides a subglobosas. ESPORADA blanca.

HABITAT: crece en el suelo.

C. amianthina (Scop. ex Fr.) Fayod, ha sido recolectada en La Viñita (Pumanque), El Tabo, Viña del Mar, etc.



LEUCOAGARICUS (Locquin) Singer

BASIDIOCARPOS estipitado pileados. PILEO de 25-60 mm de diám., convexo, aplanado, liso o escamoso. LAMELAS blancas, anchas, juntas, libres. ESTIPI-TE con anillo. Hifas sin fibulas. BASIDIOS-PORAS lisas u ornamentadas, elipsoides a oblongas, hialinas, con poro germinal. ESPORADA blanca.

HABITAT: crece en el suelo.

L. atrofibrillosus Sing. y *L. erythrella* (Speg.) Sing., han sido recolectados en el Jardín Botánico de Viña del Mar y en La Viñita (Pumanque).

- 1. Píleo negro escamoso fibriloso sobre fondo blanco *L. atrofillosus*
- 1. Píleo rosado a naranja rosado *L. erythrella*

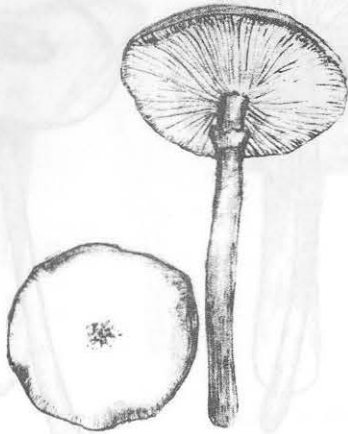


ARMILLARIELLA Karsten

BASIDIOCARPOS estipitado pileados. **PILEO** de 40-75 mm de diám., convexo, algo umbonado liso, glabro, o escuamuloso y fibriloso, punteado, seco, carnoso. **LAMELAS** blanquizcas adnadas a decurrentes. **ESTIPITE** parejo, con un anillo bien desarrollado. **BASIDIOSPORAS** hialinas, elipsoides, subglobosas, no amiloides. **ESPORADA** blanca.

HABITAT: crece sobre árboles vivos o muertos.

A. procera (Speg.) Sing., ha sido recolectada en La Viñita, (Pumanque), Caleu, Santiago, Viña del Mar.



CAMAROPHYLLUS Kummer

BASIDIOCARPOS estipitado pileados. **PILEO** de 10-55 mm de diám., convexo a aplanado o deprimido, blanco o de colores suaves, seco o viscoso. **LAMELAS** adnadas decurrentes a decurrentes, distantes. **HIFAS** con **FIBULAS**. **BASIDIOSPORAS** hialinas, lisas, elipsoides, inamiloides. **ESPORADA** blanca.

HABITAT: crece en el suelo dentro de los bosques o en espacios abiertos.

C. adonis Sing. y *C. niveus* (Fr.) Wünsche, han sido recolectados en La Viñita (Pumanque).



LEPIOTA (Persoon) S.F. Gray

BASIDIOCARPOS estipitado pileados. **PILEO** de 20-60 mm de diám., convexo, escamoso, (las escamas han resultado por la ruptura de la cutícula pilear y poseen colores más intensos que el tejido que las circunda). **LAMELAS** blancas, libres. **ESTIPITE** con un anillo. **BASIDIOSPORAS** pseudoamiloides, hialinas. **ESPORADA** blanca.

HABITAT: crece en el suelo.

L. cristata (Bolt. ex Fr.) Kummer, ha sido encontrada en La Viñita (Pumanque), La Rinconada de Maipú, Viña del Mar, Aculeo; *L. locañensis* Espinosa, especie muy venenosa, a veces mortal, en Lo Cañas, Maipú, (alrededores de Santiago) y Melipilla.

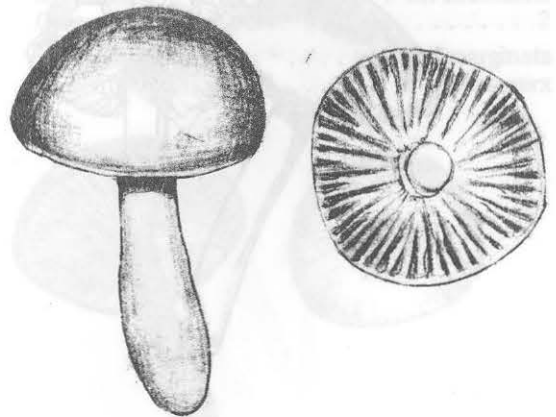


HUMIDICUTIS (Singer) Singer.

BASIDIOCARPOS estipitado pileados. **PILEO** de 35-50 mm de diám., carnoso, convexo, seco, liso. **LAMELAS** gruesas, adnexadas. **ESTIPITE** central. **BASIDIOSPORAS** hialinas, lisas, inamiloides, elipsoides. **ESPORADA** blanca.

HABITAT: crece en el suelo.

H. rosella (Speg.) Sing. ha sido recolectado en La Viñita, Pumanque.



HYGROCYPBE Kummer

BASIDIOCARPOS estipitado pileados. PILEO de 20-60 mm de diám., convexo a aplanado, de colores llamativos, seco, viscoso o glutinoso. LAMELAS de aspecto céreo, separadas o juntas, adnexadas, decurrentes o adnado sinuadas. BASIDIOSPORAS hialinas, no amiloides. ESPORADA blanca. BASIDIOS de tamaño 5 a 7 veces mayor que el de las esporas.

HABITAT: crece en el suelo en bosques o potreros.

H. coccinea (Fr.) Kummer, *H. conica* (Scop. ex Fr.) Kummer, *H. gomez-millasii* Lazo, *H. mexicana* Sing., *H. pumanquensis* Sing. in Lazo, *H. strangulata* (Orton) Sing. in Lazo, *H. striatella* Sing., *H. lateritiorosella* Sing., han sido recolectadas en La Viñita (Pumanque).

1. Carpóforo ennegrece al tocarlo o magullarlo **H. conica**
1. Carpóforo no ennegrese al tocarlo o magullarlo 2
2. Píleo de color rojo vívido 3
2. Píleo amarillo, anaranjado o de otro color 4
3. Con lamelas separadas y decurrentes **H. pumanquensis**
3. Diferente de lo anterior **H. coccinea**
4. Esporas con un gran apículo oblicuo **H. strangulata**
4. Esporas diferentes de lo anterior 5
5. Con píleo glutinoso **H. gomez-millasii**
5. Diferente de lo anterior 6
6. Píleo color rosado ladrillo **H. lateritiorosella**
6. Píleo de otro color 7
7. Con esporas elipsoides **H. mexicana**
7. Con esporas ovoides a cilíndricas **H. striatella**

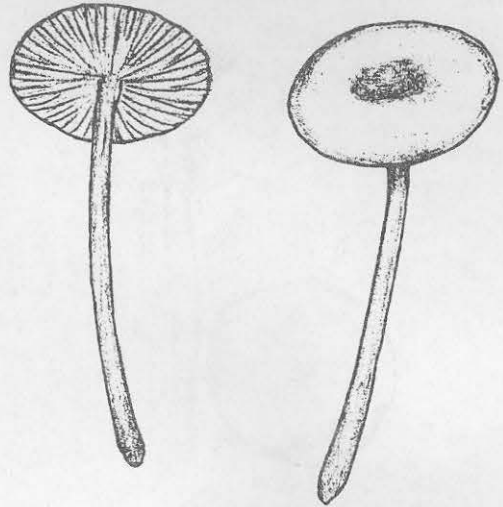


CYPTOTRAMA Singer

BASIDIOCARPOS estipitado pileados. PILEO de 10-30 mm de diám., convexo, aplanado, seco, liso. LAMELAS blancas, adnadas. ESTIPITE central, delgado, alargado. BASIDIOSPORAS hialinas, lisas, inamiloides, ESPORADA blanca.

HABITAT: crece sobre madera muerta.

C. hygrocoides Sing., ha sido recolectada en el Bosque Fray Jorge (Coquimbo) y en el Bosque relicto de Quintero.

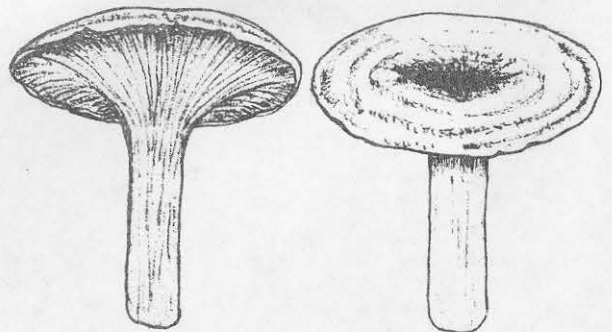


LACTARIUS Persoon ex Fr. S.F. Gray.

BASIDIOCARPOS estipitado pileados y que al ser cortados exudan latex. PILEO caroso, de 40-70 mm de diám., seco, convexo a deprimido, de colores llamativos. LAMELAS subdecurrentes a decurrentes. BASIDIOSPORAS con ornamentación amiloide, hialinas. ESPORADA blanca.

HABITAT: crece en el suelo dentro de los bosques.

L. deliciosus (L. ex Fr.) S.F. Gray ha sido recolectado en los bosques de *Pinus radiata* Don, al sur de San Antonio (Santiago), Concepción.

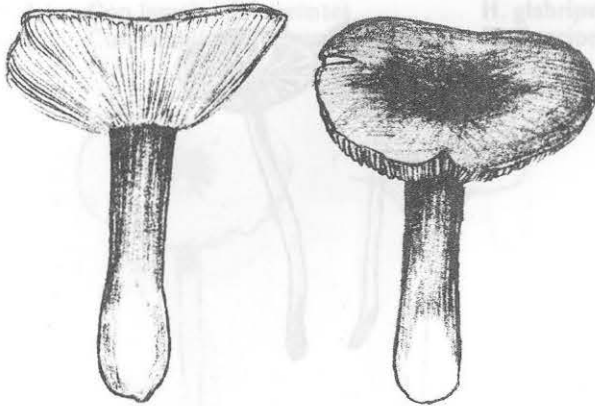


RUSSULA Persoon ex S.F. Gray

BASIDIOCARPOS estipitado pileados, carnosos. **PILEO** de 50-120 mm de diám., convexo a aplanado, de colores muy llamativos, seco o viscoso. **LAMELAS** blanquizcas. **TRAMA** himenoforal entremezclada con esferocistos. **BASIDIOSPORAS** hialinas, globosas a elipsoides, con ornamentación amiloide. **ESPORADA** blanca, crema o amarillenta.

HABITAT: crece en el suelo de los bosques.

R. major Sing., ha sido recolectada en Puerto FAO, Osorno.

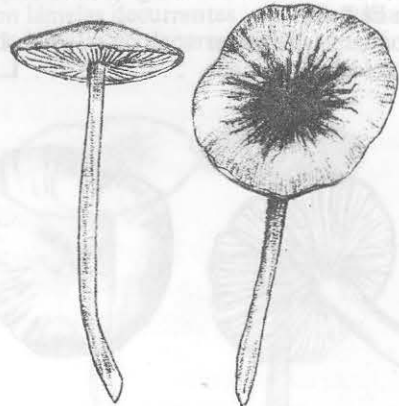


OUDEMANSIELLA Spegazzini

BASIDIOCARPOS estipitado pileados, de hábito colibioide. **PILEO** de 30-60 mm de diám., viscoso o seco, convexo, con una cutícula celular sobre una capa gelatinizada. **LAMELAS** gruesas, anchas, adnadas. **ESTIPITE** generalmente radicante. **BASIDIOSPORAS** hialinas, no amiloides, lisas o equinuladas. **ESPORADA** blanca.

HABITAT: crece en el suelo junto a los árboles.

O. pseudoradicata Moser, ha sido recolectada en La Viñita, Pumanque.

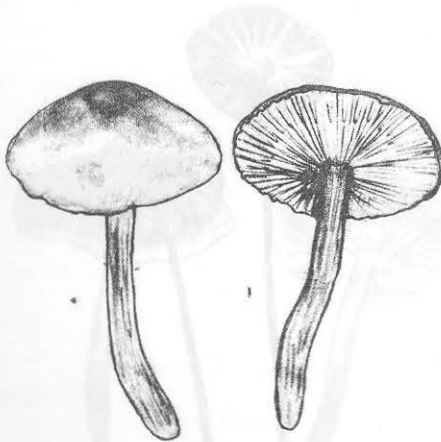


LIMACELLA Earle

BASIDIOCARPOS estipitado pileados. **PILEO** de 20-45 mm de diám., glutinoso, liso. **LAMELAS** adnadas o libres. **ESTIPITE** central, seco o viscoso, con o sin un anillo. **BASIDIOSPORAS** lisas o muy finamente verrugosas, esféricas, hialinas, no amiloides. **TRAMA HIMENOFORAL** bilateral. **HIFAS** con **FIBULAS**.

HABITAT: crece en el suelo.

L. glioderma (Fr.) R. Maire, ha sido recolectada en el Jardín Botánico de Viña del Mar.



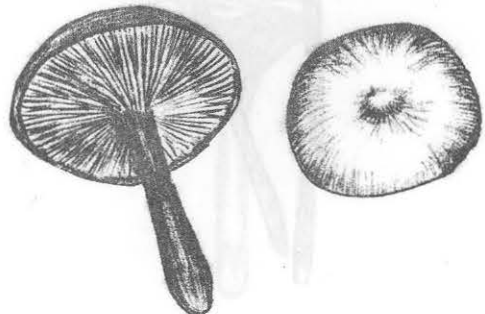
MELANOLEUCA Patouillard

BASIDIOCARPOS estipitado pileados, de hábito clitociboide o tricolomatoide. **PILEO** de 60-100 mm de diám., convexo aplanado, glabro o pruinoso, generalmente higrófono. **LAMELAS** emarginadas a decurrentes, blanquizcas. **ESTIPITE** central, fibroso, carnosos. **BASIDIOSPORAS** hialinas, oblongo elipsoides, con ornamentación amiloide y con una "plage" suprahilar.

HABITAT: crece en el suelo, usualmente en potreros.

M. striimarginata Métrod, especie muy común, ha sido recolectada en Santiago, Colchagua, Valparaíso; **M. melanosarx** Sing. en Viña del Mar; **M. decembris** Métrod en Sierras de Bellavista, Colchagua.

1. Con píleo blanquizco amarillento **M. decembris**
1. Con píleo de otro color 2
2. No presenta cistidios **M. striimarginata**
2. Presenta cistidios **M. melanosarx**



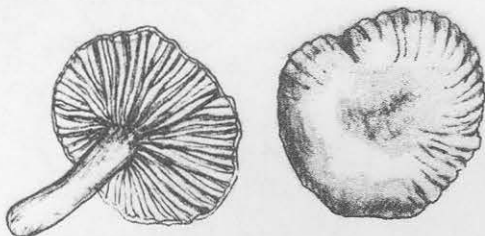
LACCARIA Berkeley et Broome.

BASIDIOCARPOS estipitado pileados, carnosos. PILEO de 10-60 mm de diám., convexo a aplano, seco, liso, con cutícula filamentososa. LAMELAS gruesas. TRAMA HIMENOFORAL regular. BASIDIOSPORAS globosas, equinuladas (o lisas y elipsoides), hialinas, no amiloides. ESPORADA blanca.

HABITAT: crece en el suelo.

L. laccata ((Scop.) ex Fr.) Berk. et Bres., ha sido recolectada en La Viñita (Pumanque), El Tabo, Peñuelas, alrededores de Santiago; *L. ohiensis* (Mont.) Sing., en El Tabo.

1. Con lamelas blancas *L. laccata*
 1. Con lamelas rosadas *L. ohiensis*

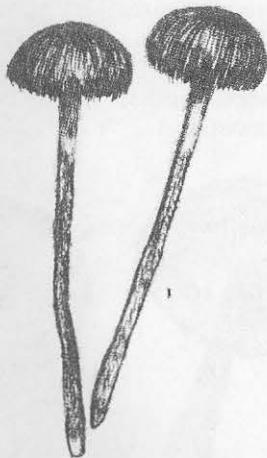


CRINIPPELLIS Patouillard

BASIDIOCARPOS estipitado pileados, de hábito colibioide o marasmioide. PILEO de 6-10 mm de diám., convexo, membranáceo, cubierto por estructuras semejantes a pelos, a veces papilado al centro. ESTIPITE central, largo, también con pelos. LAMELAS libres o adnexadas. BASIDIOSPORAS hialinas, lisas, elipsoides, no amiloides. ESPORADA blanca.

HABITAT: crece sobre árboles muertos.

C. commixta Sing., ha sido recolectado en La Viñita (Pumanque).

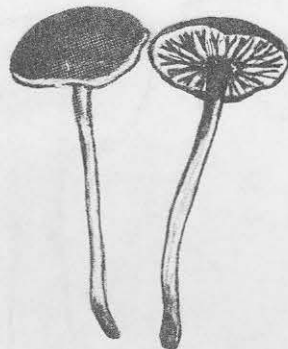


DERMOLOMA (Lange) Singer ex Herink

BASIDIOCARPOS estipitado pileados, de hábito colibioide. PILEO de 10-16 mm de diám., convexo a plano, su epicutis consiste de una capa himeniiforme de células globosas. LAMELAS sinuadas, adnexadas. BASIDIOSPORAS lisas, elipsoides a ovoides o cilíndricas. ESPORADA blanca. HIFAS con FIBULAS.

HABITAT: crece en el suelo.

D. josserandii Dennis et Orton apud Orton, ha sido recolectada en La Viñita (Pumanque).

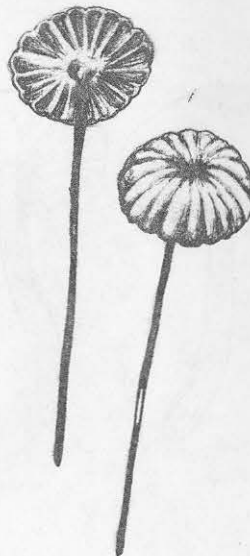


MARASMIUS Fries

BASIDIOCARPOS estipitado pileados, de hábito marasmioide o micenoide, membranáceo, muchas especies reviven al mojarlas. PILEO de 10-30 mm de diám., convexo, a veces surcado ondeado. LAMELAS libres o adnadas a veces sujetas a un colario. ESTIPITE central, delgado, generalmente de colores oscuros. BASIDIOSPORAS hialinas, lisas, no amiloides. TRAMA HIMENOFORAL regular. ESPORADA blanca.

HABITAT: crece en el suelo o sobre palitos y restos vegetales.

M. nothomyrciae Sing., especie muy común, ha sido recolectado en La Viñita (Pumanque), El Tabo, Viña del Mar.



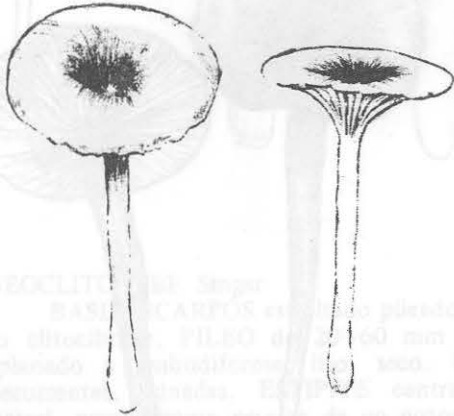
HYDROPUS (Kühner) Singer

BASIDIOCARPOS estipitado pileados, de hábito micenoide a omfaloiide. **PILEO** de 10–50 mm de diám., convexo, cónico, plano, deprimido o umbilicado, epicutis con manojos o fascículos de dermatocistidios. **ESTIPITE** central. **LAMELAS** adnexadas a decurrentes. **BASIDIOSPORAS** hialinas, elipsoides, amiloides o inamiloides. **ESPORADA** blanca.

HABITAT: crece generalmente sobre madera.

H. glabripes Sing., ha sido recolectado en el bosque relicto de Quintero, **H. floccipes** (Fr.) Sing., en el Jardín Botánico Nacional de Viña del Mar.

- 1. Con lamelas decurrentes **H. glabripes**
- 1. Con lamelas no decurrentes **H. floccipes**

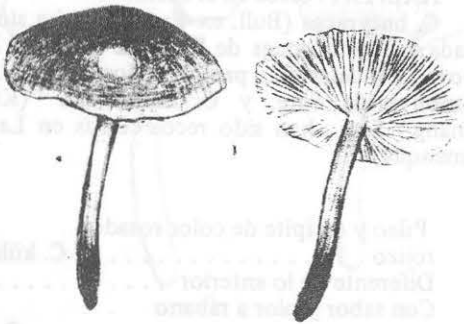


FLAMMULINA Karsten

BASIDIOCARPOS estipitado pileados, de hábito colibioide. **PILEO** de 20–60 mm de diám., convexo, aplanado, glabro, glutinoso. **LAMELAS** blanco amarillentas adnexadas o adnadas. **BASIDIOSPORAS** hialinas, lisas, inamiloides. **ESPORADA** blanca.

HABITAT: crece sobre madera.

F. velutipes (Curt. ex Fr.) Sing., ha sido recolectada en Viña del Mar, La Viñita (Pumanque), El Tabo, alrededores de Santiago.



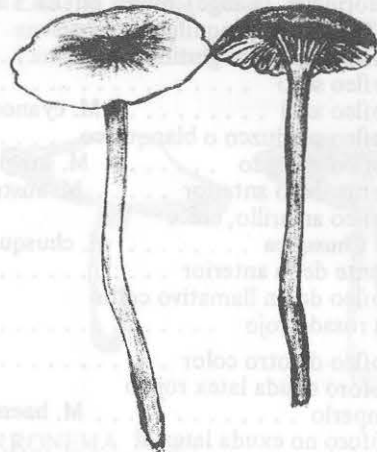
XEROMPHALINA Kühner et Maire

BASIDIOCARPOS estipitado pileados, de hábito omfaloiide. **PILEO** de 10–30 mm de diám., convexo, aplanado, liso. **LAMELAS** adnadas a decurrentes. **ESTIPITE** duro, central, con un tomento basal. **HIFAS** con **FIBULAS**. **TRAMA** HIMENOFORAL regular. **BASIDIOSPORAS** hialinas, lisas, elipsoides a cilíndricas, amiloides.

HABITAT: crece sobre madera.

X. tenuipes (Schw.) Smith y **X. pumanquensis** Moser in Lazo, han sido recolectadas en La Viñita (Pumanque).

- 1. Con lámelas decurrentes . . . **X. pumanquensis**
- 1. Con lámelas no decurrentes **X. tenuipes**

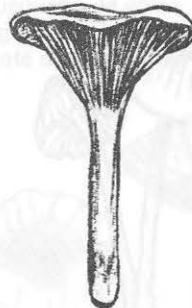


CLITOCYBULA (Singer) Métrod

BASIDIOCARPOS estipitado pileados, de hábito clitociboide u omfaloiide. **PILEO** de 30–50 mm de diám., convexo, aplanado a embudiforme. **ESTIPITE** generalmente central, a veces excéntrico. **LAMELAS** decurrentes. **TRAMA** HIMENOFORAL regular. **BASIDIOSPORAS** hialinas, lisas, elipsoides, cilíndricas, amiloides. **ESPORADA** blanca. **HIFAS** con **FIBULAS**.

HABITAT: sobre árboles vivos o muertos.

C. tarnensis (Speg.) Sing., ha sido recolectada en Valdivia, Osomo.



MYCENA (Persoon) ex S.F. Gray

BASIDIOCARPOS estipitado pileados, de hábito micenoide. PILEO de 10-40 mm de diám., cónico, campanulado a plano convexo. LAMELAS generalmente adnadas o adnexadas, ascendentes. BASIDIOSPORAS hialinas, lisas. ESPORADA blanca. ESTIPITE central, delgado, frágil.

HABITAT: crece en el suelo o sobre madera muerta.

M. chlorinosma Sing., *M. austrororida* Sing., *M. cyanocephala* Sing., *M. haematopus* (Fr.) Quél., *M. polygramma* (Fr.) S.F. Gray, *M. pura* (Fr.) Kummer, *M. rubella* Quél., *M. subglutinosa* Sing. in Lazo, han sido recolectadas en La Viñita, Pumanque; *M. chusqueophila* Sing. in Sing. et Moser, en Valdivia y Llanquihue; *M. paraboliciformis* Sing. en Viña del Mar; *M. chlorinella* (Lange) Sing., en El Tabo; *M. iodiolens* Lundell en Llanquihue.

1. Con píleo viscoso o glutinoso 2
1. Con píleo seco 4
2. Con píleo azul *M. cyanocephala*
2. Con píleo parduzco o blanquizco 3
3. Con píleo estriado *M. subglutinosa*
3. Diferente de lo anterior *M. austrororida*
4. Con píleo amarillo, crece sobre *Chusquea* *M. chusqueophila*
4. Diferente de lo anterior 5
5. Con píleo de un llamativo color rojo a rosado rojo 6
5. Con píleo de otro color 7
6. Carpóforo exuda latex rojizo al romperlo *M. haematopus*
6. Carpóforo no exuda latex al romperlo *M. rubella*
7. Crecen en madera 8
7. Crecen en el suelo 9
8. Carpóforo desprende olor a cloro al romperlo *M. chlorinosma*
8. Diferente de lo anterior *M. polygramma*
9. Carpóforo desprende olor a cloro al romperlo *M. chlorinella*
9. Diferente de lo anterior 10
10. Carpóforo desprende olor a iodoformo al romperlo *M. iodiolens*
10. Diferente de lo anterior 11
11. Píleo liso, de color violáceo o rosado destefuido *M. pura*
11. Píleo estriado, de color pardo obscuro *M. paraboliciformis*



CALLISTOSPORIUM Singer

BASIDIOCARPOS estipitado pileados, de hábito colibioide. PILEO de 25-90 mm de diám., liso, seco, convexo a plano. ESTIPITE central, frágil. LAMELAS adnexadas, subdecurrentes. TRAMA HIMENOFORAL regular. BASIDIOSPORAS lisas, elipsoides, hialinas, no amiloides. ESPORADA blanca.

HABITAT: crece en el suelo en la base de los árboles.

C. luteofuscum Singer, ha sido recolectado en el Jardín Botánico de Viña del Mar.



COLLYBIA (Fries) Kummer

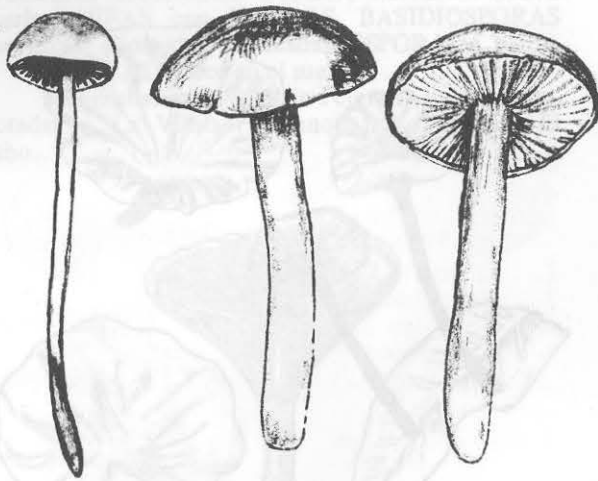
BASIDIOCARPOS estipitado pileados, de hábito colibioide, carnosos. PILEO de 10-90 mm de diám., convexo a aplanado, con el margen enrollado en los ejemplares jóvenes, seco, higrófono. ESTIPITE central, generalmente delgado, a veces con una pseudorriza. LAMELAS adnexadas a sublibres o sinuadas. TRAMA HIMENOFORAL regular. BASIDIOSPORAS globosas, elipsoides, fusoides, lisas, no amiloides. ESPORADA blanca.

HABITAT: crece en el suelo.

C. butyracea (Bull. ex Fr.) Quél., ha sido recolectada en los bosques de Pinus de Viña del Mar, El Tabo y Peñuelas; *C. proluxa* (Horn. ex Fr.) Gill., *C. subhybrida* Sing. y *C. kühneriana* (Kühn. et Romang.) Sing., han sido recolectadas en La Viñita (Pumanque).

1. Píleo y estípite de color rosado rojizo *C. kühneriana*
2. Diferente de lo anterior 2
2. Con sabor y olor a rábano o apio *C. proluxa*
2. Diferente de lo anterior 3

- 3. Especie de tamaño pequeño (píleo de 12-22 mm de diám.) *C. subhybrida*
- 3. Especie de tamaño mediano (píleo de 30-70 mm de diám.) *C. butyracea*



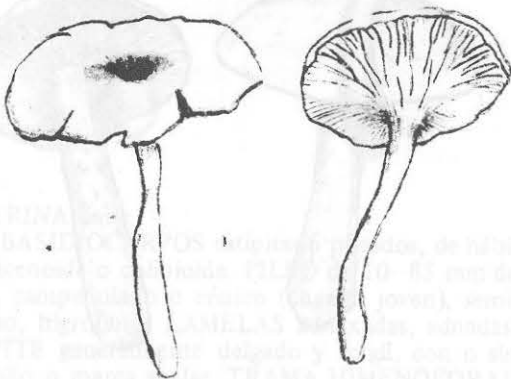
NEOCLITOCYBE Singer.

BASIDIOCARPOS estipitado pileados, de hábito cliticoboide. PILEO de 20-60 mm de diám., aplanado a embudiforme, liso, seco. LAMELAS decurrentes, adnadas. ESTIPITE central o algo lateral, generalmente emerge de un notorio micelio basal que cubre el sustrato. BASIDIOSPORAS lisas, hialinas, inamiloides, elipsoides, cilíndricas. ESPORADA blanca.

HABITAT: crece sobre madera muerta.

N. byssiseda (Bres.) Sing., ha sido recolectada en La Viñita, Pumanque; *N. microspora* Sing., en el Jardín Botánico de Viña del Mar.

- 1. Con lamelas marcadamente decurrentes *N. byssiseda*
- 1. Diferente de lo anterior *N. microspora*



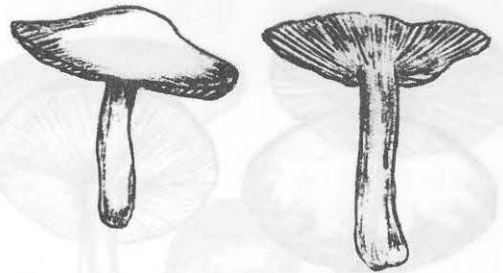
TRICHOLOMA (Fries) Quélet

BASIDIOCARPOS estipitado pileados, de hábito tricolomatoide. PILEO de 40-120 mm de diám., convexo a aplanado, seco o viscoso, liso o escamoso, carnoso. LAMELAS sinuadas, emarginadas, adnexas. ESTIPITE central, carnoso. BASIDIOSPORAS hialinas, lisas, elipsoides a subglobosas. ESPORADA blanca.

HABITAT: crece en el suelo.

T. cortinatellum Sing., ha sido recolectada en Puerto FAO, Osorno; *T. pessundatum* Fr., en El Tabo, Peñuelas y Viña del Mar; *T. scalpturatum* Fr., en Viña del Mar.

- 1. Píleo de color rojo ladrillo *T. pessundatum*
- 1. Píleo de otro color 2
- 2. Lamelas amarillentas al envejecer *T. scalpturatum*
- 2. Lamelas pardo ocráceas *T. cortinatellum*



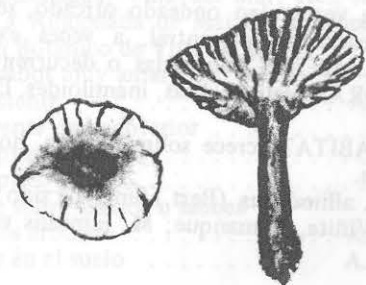
GERRONEMA Singer

BASIDIOCARPOS estipitado pileados, de hábito omfalóide. PILEO de 4-25 mm de diám., aplanado a deprimido en el centro, a veces casi infundibuliforme. ESTIPITE generalmente central, a veces algo excéntrico. TRAMA HIMENOFORAL regular a irregular. LAMELAS decurrentes, adnadas. BASIDIOSPORAS hialinas, lisas, inamiloides. ESPORADA blanca.

HABITAT: crece en el suelo.

G. pseudomurale (Speg.) Sing. y *G. versatile* (Bert et Mont.) Sing., han sido recolectadas en La Viñita, Pumanque; *G. fibula* (Bull. ex Fr.) Sing., especie muy común, en La Viñita, El Tabo, Viña del Mar, Peñuelas, alrededores de Santiago.

- 1. Con lamelas decurrentes 2
- 1. Diferente de lo anterior *G. pseudomurale*
- 2. Píleo pequeño de color anaranjado *G. fibula*
- 2. Diferente de lo anterior *G. versatile*



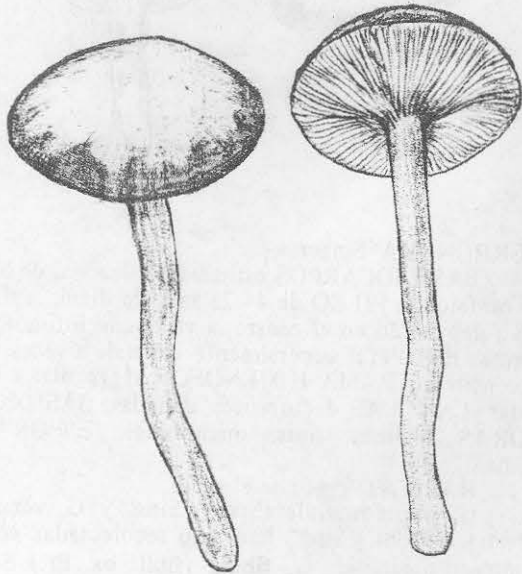
CLITOCYBE Kummer

BASIDIOCARPOS estipitado pileados, de hábito clitociboide. **PILEO** de 30-70 mm de diám., algo convexo, aplanado, deprimido a infundibuliforme, carnoso, seco, **LAMELAS** decurrentes a adnado-subdecurrentes. No hay cistidios. **ESTIPITE** generalmente central a veces excéntrico. **BASIDIOSPORAS** hialinas, lisas, globosas, no amiloides. **ESPORADA** blanca o crema.

HABITAT: crece en el suelo.

C. espinosae Sing. ha sido recolectado en el Jardín Botánico de Viña del Mar; *C. pleurotus* Sing., en El Tabo; *C. alexandri* (Gill.) Konrad, en Lo Curro, Santiago.

- 1. Estípite generalmente lateral, crece sobre madera *C. pleurotus*
- 1. Diferente de lo anterior 2
- 2. Con sabor dulce, aroma de comino *C. alexandri*
- 2. Diferente de lo anterior *C. espinosae*



MARASMIELLUS Murrill

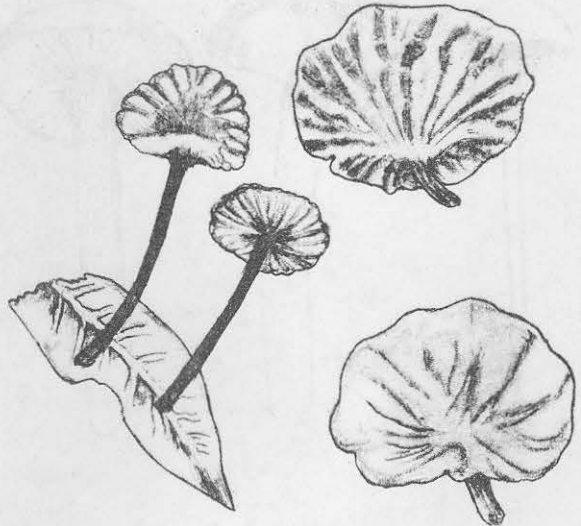
BASIDIOCARPOS estipitado pileados, de hábito marasmioide, micenoide o pleurotoide. **PILEO** de 5-15 mm de diám., delgado, estriado por transparencia, a veces algo ondeado surcado, seco. **ESTIPITE** generalmente central, a veces excéntrico y corto. **LAMELAS** adnexadas o decurrentes. **BASIDIOSPORAS** hialinas, lisas, inamiloides, **ESPORADA** blanca.

HABITAT: crece sobre madera, hojas o restos vegetales.

M. alliiodorus (Bert.) Sing., ha sido recolectado en La Viñita, Pumanque; *M. ramealis* var. *foliicola*

Sing. en el Jardín Botánico de Viña del Mar.

- 1. Con estípite lateral, marcado olor aliáceo *M. alliiodorus*
- 1. Con estípite central, inodoro *M. ramealis* var. *foliicola*



HEBELOMA Kummer

BASIDIOCARPOS estipitado pileados, carnosos. **PILEO** de 40-70 mm de diám., convexo, viscoso, liso. **ESTIPITE** central, seco, con la zona apical escuamulosa o pruinosa. **LAMELAS** adnadas o adnexadas con el borde blanquizco debido a los queilocistidios. **BASIDIOSPORAS** generalmente ornamentadas, méleo fuscas, fusoides, a veces elipsoides. **ESPORADA** pardo castaña a pardo canela.

HABITAT: crece en el suelo.

H. nudipes (Fr.) Kalch., ha sido recolectada en los bosques de El Tabo, Peñuelas y Viña del Mar.



MELANOMPHALIA Christiansen

BASIDIOCARPOS estipitados pileados. PILEO de 20-30 mm de diám., aplanado a deprimido embudiforme, seco fibriloso. ESTIPITE central. LAMELAS decurrentes. TRAMA HIMENOFORAL regular. HIFAS con FIBULAS. BASIDIOSPORAS parduzcas, elipsoides, punteadas. ESPORADA parda.

HABITAT: crece en el suelo.

M. omphaliopsis Sing. in Petersen, ha sido recolectada en La Viñita (Pumanque), Lo Cañas y El Tabo.

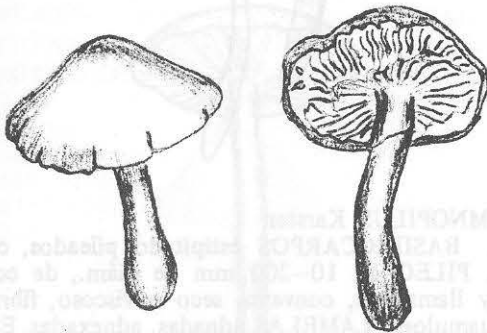


DESCOLEA Singer

BASIDIOCARPOS estipitado pileados. PILEO convexo, glabro viscoso. LAMELAS adnexadas, emarginadas, estrechas. ESTIPITE central, con un anillo. BASIDIOSPORAS punteadas, con forma de bote, parduzcas. ESPORADA pardo ante. HIFAS con fíbulas.

HABITAT: crece en el suelo.

D. recedens (Cooke et Mass.) Sing., ha sido recolectada en Caleu, Santiago.

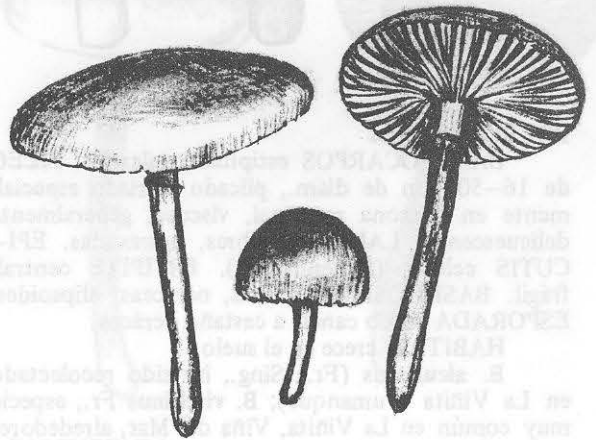


GALERINA Earle

BASIDIOCARPOS estipitado pileados, de hábito micenoide o colibioide. PILEO de 10-85 mm de diám., campanulado o cónico (cuando joven), semigloboso, higrófono. LAMELAS adnexadas, adnadas. ESTIPITE generalmente delgado y frágil, con o sin un anillo o marca anelar. TRAMA HIMENOFORAL regular. BASIDIOSPORAS elipsoides, parduzcas, ornamentadas y con una "plage" suprahilar. ESPORADA pardo roya.

HABITAT: crece sobre madera o en el suelo. G. coquimbensis Sing., G. nana (Petri) Kühner, G. elaeophylla Sing., G. heterocystis (Atk.) Smith et Sing. y G. victoriae Sing., han sido recolectadas en La Viñita, Pumanque; G. patagonica Sing., en Frutillar, Llanquihue.

1. Con un anillo delgado y persistente G. patagonica
1. Sin un anillo persistente 2
2. Píleo pequeño (8-12 mm de diám.) G. heterocystis
2. Píleo de mayor tamaño que el anterior 3
3. Píleo con una papila 4
3. Diferente de lo anterior 5
4. Contextura con olor farináceo G. nana
4. Contextura inodora G. elaeophylla
5. Píleo liso G. coquimbensis
5. Diferente de lo anterior G. victoriae



AGROCYBE Fayod.

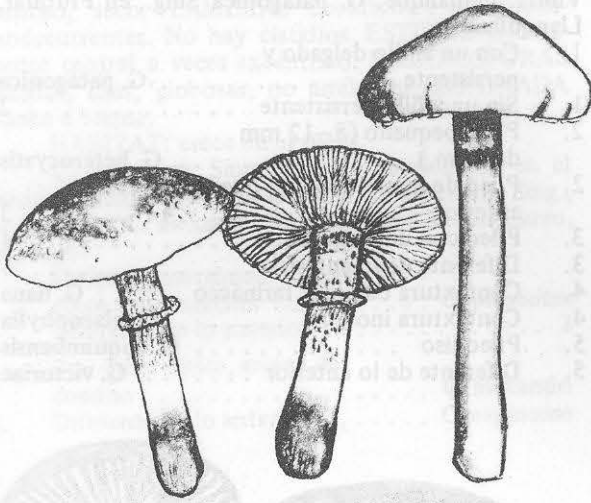
BASIDIOCARPOS estipitado pileados, carnosos. PILEO de 30-200 mm de diám., convexo a aplanado, seco o viscoso. Epicutis celular. LAMELAS adnadas, adnexadas, sinuadas, generalmente anchas. ESTIPITE central con o sin un anillo. BASIDIOSPORAS ocráceas, lisas, elipsoides. ESPORADA pardo canela a chocolate.

HABITAT: crece en el suelo, a veces en madera.

A. praecox (Pers. ex Pers.) Fayod. A. allocystis Sing., y A. aegerita (Brig.) Sing., especies muy comunes han sido recolectados en los alrededores de Santiago, Colchagua, Viña del Mar, etc.; A. viscosa Sing., en La Rinconada de Maipú; A. procera Sing., en el Jardín Botánico de Viña del Mar.

1. Con sabor muy amargo y persistente A. procera
1. Diferente de lo anterior 2
2. Con píleo seco 3
2. Con píleo viscoso 4
3. Crece sobre álamos o sauces u otros árboles A. aegerita
3. Crece en el suelo A. praecox

4. Estípote con un anillo bien formado *A. viscosa*
 4. Estípote con una marca anelar solamente *A. allocystis*



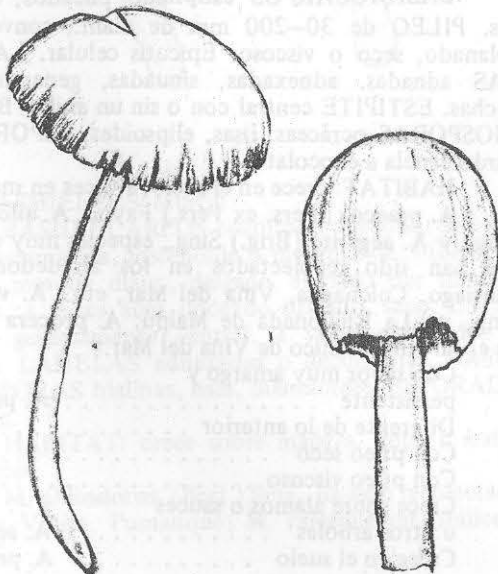
BOLBITIUS Fries

BASIDIOCARPOS estipitado pileados. PILEO de 16-50 mm de diám., plicado estriado especialmente en la zona marginal, viscoso, generalmente delicuescente. LAMELAS libres, adnexadas. EPICUTIS celular (himeniforme). ESTIPITE central, frágil. BASIDIOSPORAS lisas, ocráceas, elipsoides. ESPORADA pardo canela a castaño ocrácea.

HABITAT: crece en el suelo.

B. aleuriatus (Fr.) Sing., ha sido recolectado en La Viñita (Pumanque); *B. vitellinus* Fr., especie muy común en La Viñita, Viña del Mar, alrededores de Santiago y Fray Jorge en Coquimbo, etc.

1. Píleo de color amarillo yema de huevo cuando joven *B. vitellinus*
 1. Píleo pardo grisáceo *B. aleuriatus*



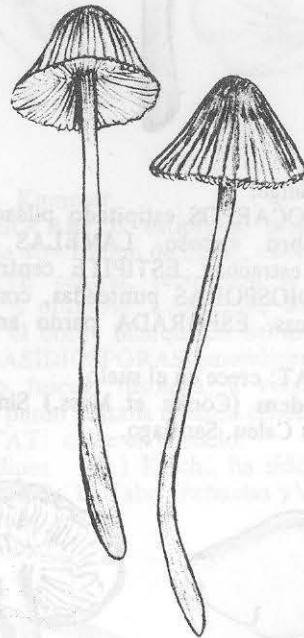
CONOCYBE Fayod.

BASIDIOCARPOS estipitado pileados, de hábito micenoide. PILEO de 15-35 mm de diám., cónico, convexo, aplanado, higrófono, seco. ESTIPITE central, delgado, con o sin un anillo. EPICUTIS celular. LAMELAS ascendentes, adnadas, estrechas. BASIDIOSPORAS pardas, lisas, elipsoides. ESPORADA parda.

HABITAT: crece en el suelo.

C. criptocystis (Atk.) Sing., especie común, ha sido recolectado en La Viñita (Pumanque) y alrededores de Santiago; *C. kühneriana* Sing. y *C. siennophylla* (Berk. et Br.) Sing., en Maipú.

1. Estípote muy largo (80-140 mm) *C. criptocystis*
 1. Diferente de lo anterior 2
 2. Píleo marcadamente higrófono *C. kühneriana*
 2. Píleo poco o no higrófono *C. siennophylla*



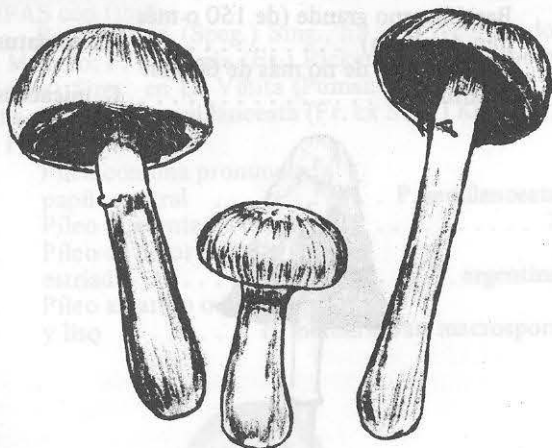
GYMNOPILUS Karsten

BASIDIOCARPOS estipitado pileados, carnosos. PILEO de 10-200 mm de diám., de colores muy llamativos, convexo, seco o viscoso, fibriloso, escuamuloso. LAMELAS adnadas, adnexadas. ESTIPITE central, generalmente con un anillo o zona anelar. BASIDIOSPORAS elipsoides, verrugosas, pardas. ESPORADA pardo ferruginosa. TRAMA HIMENOFORAL regular.

HABITAT: en madera muerta o árboles vivos.

G. spectabilis (Fr.) Smith, especie muy común, ha sido recolectada en Colchagua, Viña del Mar, El Tabo y alrededores de Santiago; *G. purpuratus* (Cooke et Mass.) Sing., en Aculeo y La Viñita, (Pumanque); *G. amarissimus* Murr., en Llanquihue; *G. chrysopellus* (Berk. et Curt.) Murr., en Pto. FAO, Osorno.

- 1. Píleo de un llamativo color
purpúreo cuando joven **G. purpuratus**
- 1. Diferente de lo anterior 2
- 2. Con sabor muy amargo **G. amarissimus**
- 2. Diferente de lo anterior 3
- 3. Estípite con un anillo **G. spectabilis**
- 3. Diferente de lo anterior **G. chrysopellus**

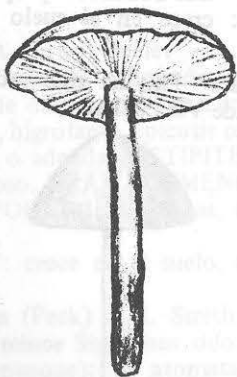


PHOLIOTINA Fayod

BASIDIOCARPOS estipitado pileados. **PILEO** convexo a plano, epicutis celular (himeniforme). **LAMELAS** adnexadas. **TRAMA HIMENOFORAL** regular. **ESTIPITE** central, delgado. **BASIDIOSPORAS** lisas, ocráceas. **ESPORADA** parda.

HABITAT: crece en el suelo.

P. australis Sing., ha sido recolectada en La Viñita, Pumanque.

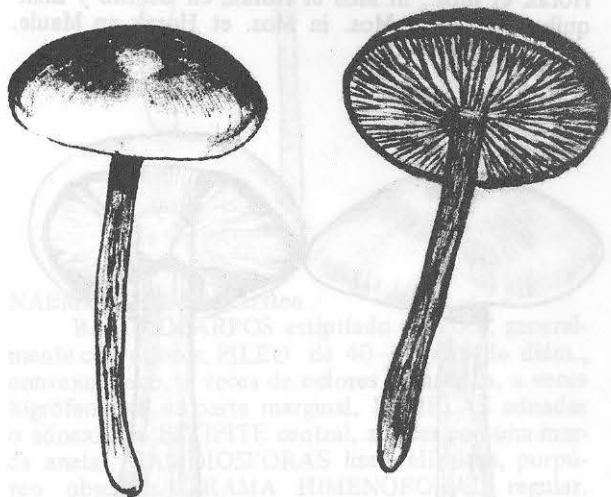


PHOLIOTA Kummer

BASIDIOCARPOS estipitado pileados. **PILEO** de 25-70 mm de diám., convexo a aplanado, escamoso o liso, seco o viscoso, con una cutícula filamentososa. **LAMELAS** adnexadas, adnadas, sinuadas. **ESTIPITE** central, seco o viscoso, con o sin un anillo. **BASIDIOSPORAS** lisas, elipsoideo oblongas. **ESPORADA** pardo arcilla o umbría.

HABITAT: crece en el suelo o sobre madera. **P. baosperma** Sing., ha sido recolectada en el Jardín Botánico de Viña del Mar; **P. oedipus** (Cooke) Orton y **P. spumosa** (Fr.) Sing., en La Viñita, (Pumanque); **P. subflamans** (Speg.) Sacc., en Quintero; **P. aurivella** (Fr.) Kummer, en Maipú.

- 1. Con píleo seco **P. subflamans**
- 1. Con píleo viscoso o glutinoso 2
- 2. Píleo de color pardo ladrillo **P. aurivella**
- 2. Diferente de lo anterior 3
- 3. Crece generalmente sobre madera **P. spumosa**
- 3. Crece en el suelo 4
- 4. Píleo levemente viscoso **P. baosperma**
- 4. Diferente de lo anterior **P. oedipus**



INOCYBE Fries

BASIDIOCARPOS estipitado pileados. **PILEO** de 20-60 mm de diám., radialmente fibriloso, seco, a veces escamoso o escumuloso, cutícula filamentososa. **LAMELAS** adnexadas, adnadas, a veces sinuadas. **ESTIPITE** central, carnosos fibroso, a veces con un anillo fibriloso. **BASIDIOSPORAS** lisas, nodoso subangulares o estelado espinosas, con forma de almendra, elipsoideo elongadas o cilíndricas, sin poro germinal, de color parduzco. **ESPORADA** parda. **CISTIDIOS** de paredes delgadas o semejantes a metuloides.

HABITAT: crece en el suelo.

Inocybe sp., ha sido recolectada en los bosques de El Tabo.



CORTINARIUS Fries

BASIDIOCARPOS estipitado pileados, de hábito tricolomatoide o colibioide, carnosos. **PILEO** de 10-50 mm de diám., convexo, seco o viscoso. **LAMELAS** sublibres o decurrentes. **ESTIPITE** central con o sin un anillo. **VELO** aracnoide en los ejemplares jóvenes. **BASIDIOSPORAS** de color roya, ornamentadas, globosas, elipsoides, amigdaliformes. **ESPORADA** ocráceo castaña a pardo canela.

HABITAT: crece en el suelo.

C. pumanquensis Moser in Lazo, ha sido recolectado en La Viñita (Pumanque); *C. albocinctus* Moser in Moser et Horak, en Caleu, Santiago; *C. austrosalor* Mos in Mos et Horak, *C. argillohygrophanicus* Mos. et Horak in Mos. et Horak, *C. macilentus* Mos in Mos. et Horak y *C. flammuloides* Horak et Mos., in Mos et Horak, en Osorno y Llanquihue, *C. lazoi* Mos. in Mos. et Horak en Maule.



MELANOPHYLLUM Velenovsky

BASIDIOCARPOS estipitado pileados, de hábito pleurotoide. **PILEO** plano convexo, el margen a veces con restos de velo. **LAMELAS** libres. **ESTIPITE** central, frágil, delgado, largo, furfuráceo en la parte inferior. **BASIDIOSPORAS** coloreadas, elipsoides, punteadas. **ESPORADA** purpúreo oscura.

HABITAT: crece en el suelo o sobre restos vegetales.

M. echinatum (Roth ex Fr.) Sing., ha sido recolectado en Llanquihue.

COPRINUS Pers ex S.F. Gray

BASIDIOCARPOS estipitado pileados, de tamaño pequeño, mediano o grandes. **PILEO** delgado o carnoso, generalmente cónico cuando joven y en la mayor parte de las especies delicuescente al madurar. **LAMELAS** libres o adnexadas. **ESTIPITE** central delgado o carnoso, a veces con un anillo. **BASIDIOSPORAS** negruzcas, lisas, equinadas o reticuladas. **TRAMA HIMENOFORAL** regular. **ESPORADA** negra.

HABITAT: en el suelo o sobre restos vegetales.

C. disseminatus (Pers. ex Fr.) S.F. Gray *C. micaceus* (Bull. ex Fr.) Fr., *C. comatus* (Muller) S.F. Gray, son especies muy comunes que se han recolectado en los alrededores de Santiago, Pumanque, Viña del Mar, etc.

1. Píleo no delicuescente *C. disseminatus*
1. Diferente de lo anterior 2
2. Basidiocarpio grande (de 150 o más mm de altura) *C. comatus*
2. Basidiocarpio de no más de 60 mm de altura *C. micaceus*

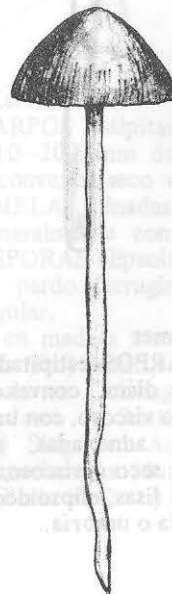


PSATHYRA Fries

BASIDIOCARPOS estipitado pileados, de tamaño pequeño a mediano. **PILEO** cónico o convexo, campanulado, higrófono, estriado. **LAMELAS** adnadas, adnexadas, ascendentes. **ESTIPITE** largo, frágil, delgado, parejo, hueco. **BASIDIOSPORAS** fuscas, elípticas, lisas. **ESPORADA** purpúreo oscura.

HABITAT: crece en el suelo o sobre restos vegetales.

P. umbonata Pk., ha sido recolectada en el Jardín Botánico de Viña del Mar.



PSILOCYBE (Fries) Quélet

BASIDIOCARPOS estipitado pileados. PILEO de 10-35 mm de diám., cónico, semigloboso, campanulado, viscoso o seco. LAMELAS adnadas o adnexadas, anchas. ESTIPITE central, largo, delgado, seco, con un anillo en algunas especies. ESPORADA pardo chocolate o purpúreo obscura a negra. BASIDIOSPORAS lisas, con poro germinal, elipsoides o lentiformes. HIFAS con fíbulas.

P. argentina (Speg.) Sing., ha sido recolectado en Malleco; *P. merdaria* (Fr.) Ricken var. *macrospora* (Møller) Sing., en La Viñita (Pumanque), Peñuelas y Viña del Mar; *P. semilanceata* (Fr. ex Secr.) Kummer, en Peñuelas.

1. Píleo con una pronunciada papila central *P. semilanceata*
1. Píleo diferente de lo anterior 2
2. Píleo de color castaño y estriado *P. argentina*
2. Píleo amarillo o blanquizco y liso *P. merdaria* var. *macrospora*



PSATHYRELLA (Fries) Quélet

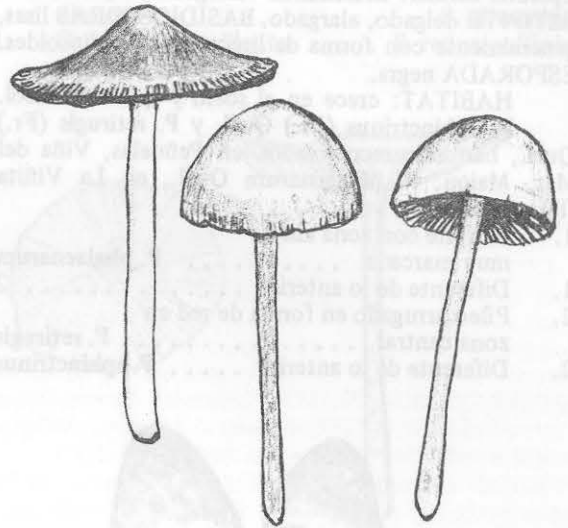
BASIDIOCARPOS estipitado pileados. PILEO de 10-70 mm de diám., convexo a aplanado, campanulado o cónico, higrofano. Epicutis celular. LAMELAS adnexadas o adnadas. ESTIPITE central, frágil, alargado, tubuloso. TRAMA HIMENOFORAL regular. BASIDIOSPORAS lisas, fuscas, elipsoides. ESPORADA negra.

HABITAT: crece en el suelo, en estiércol, en madera podrida.

P. atrifolia (Peck) A.H. Smith y *P. polycistidiosa* Sing. var. *minor* Sing., han sido recolectadas en La Viñita (Pumanque); *P. atomata* (Fr.) Quélet y *P. candolliana* (Fr.) Maire in Maire et Werner f. *coriaria* (Pan.) Sing., en Santiago; *P. involuta* (Romagn.) Moser in Gams en Maipú.

1. Carpóforo con olor a fenol *P. atrifolia*
1. Diferente de lo anterior 2
2. Crece sobre madera *P. polycistidiosa* var. *minor*
2. Diferente de lo anterior 3
3. Píleo pequeño (7-15 mm de diám.) *P. atomata*
3. Píleo de mayor tamaño (35-60 mm

- de diám.) 4
4. Estípito largo y delgado *P. involuta*
4. Diferente de lo anterior *P. candolliana* f. *coriaria*

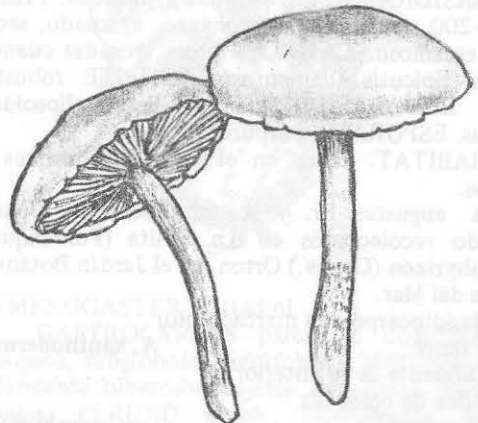


NAEMATOLOMA Karsten

BASIDIOCARPOS estipitado pileados, generalmente cestipitosos. PILEO de 40-70 mm de diám., convexo, seco, a veces de colores llamativos, a veces higrofano en su parte marginal. LAMELAS adnadas o adnexadas. ESTIPITE central, a veces con una marca anelar. BASIDIOSPORAS lisas, elípticas, purpúreo obscuras. TRAMA HIMENOFORAL regular.

HABITAT: crece sobre madera muerta o árboles vivos.

N. sublateralium (Fr.) Karst., especie común, ha sido recolectada en Pumanque, Santiago, Viña del Mar, Osorno y Llanquihue.



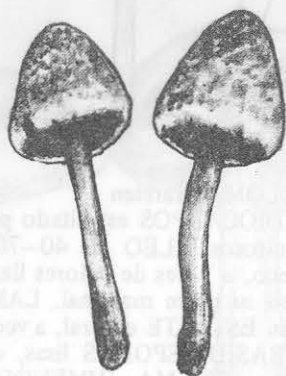
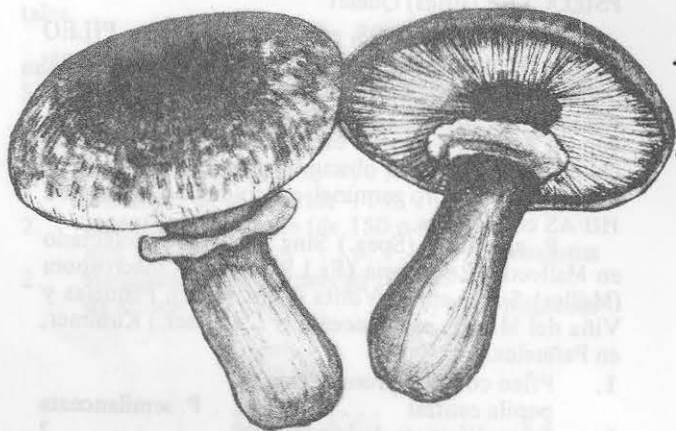
PANEOLUS (Fries) Quélet

BASIDIOCARPOS estipitado pileados. PILEO de 10-60 mm de diám., cónico o campanulado, seco o viscoso, higrófono, con el margen apendiculado. Epicutis celular. LAMELAS variegadas, ascendentes. ESTIPITE delgado, alargado. BASIDIOSPORAS lisas, generalmente con forma de limón a veces elipsoides. ESPORADA negra.

HABITAT: crece en el suelo y sobre estiércol.

P. sphinctrinus (Fr.) Quélet. y *P. retirugis* (Fr.) Quélet., han sido recolectados en Peñuelas, Viña del Mar, Maipú; *P. phalaenarum* Quélet., en La Viñita (Pumanque).

1. Estípite con zona anelar muy marcada *P. phalaenarum*
1. Diferente de lo anterior 2
2. Píleo arrugado en forma de red en zona central *P. retirugis*
2. Diferente de lo anterior *P. sphinctrinus*

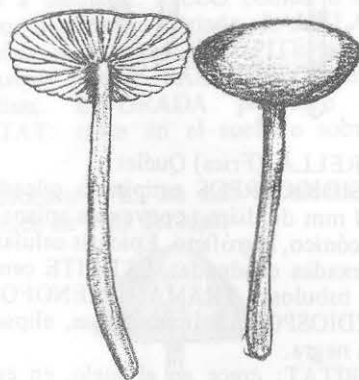


ANELLARIA Karsten

BASIDIOCARPOS estipitado pileados. PILEO de 20-40 mm de diám., convexo, campanulado, viscoso o seco. LAMELAS variegadas, adnadas. TRAMA HIMENOFORAL regular. ESTIPITE central, parejo, tubuloso, frágil. BASIDIOSPORAS lisas, elipsoides o con forma de limón, con poro germinal, negruzcas. ESPORADA negra.

HABITAT: crece en el suelo.

A. sepulchralis (Berk.) Sing.; ha sido recolectada en el Jardín Botánico de Viña del Mar.



AGARICUS Linneus ex Fries

BASIDIOCARPOS estipitado pileados. PILEO de 40-200 mm de diám., convexo, aplanado, seco, liso o escamoso. LAMELAS libres, rosadas cuando jóvenes. Epicutis filamentoso. ESTIPITE robusto, parejo, liso. BASIDIOSPORAS lisas, elipsoides, oscuras. ESPORADA purpúreo oscura.

HABITAT: crece en el suelo en bosques o potreros.

A. augustus Fr. y *A. xanthodermus* Genev., han sido recolectados en La Viñita (Pumanque); *A. porphyizon* (Genev.) Orton, en el Jardín Botánico de Viña del Mar.

1. Basidiocarpo con marcado olor a fenol *A. xanthodermus*
2. Diferente de lo anterior 2
3. Píleo de color lila purpúreo *A. porphyizon*
2. Píleo de color blanco alutáceo *A. augustus*

PHAEOMARASMIUS Scherfeld

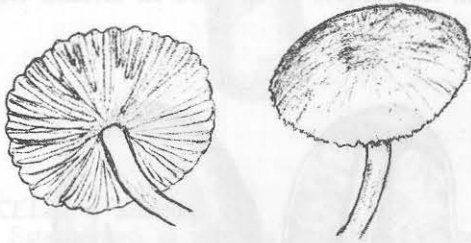
BASIDIOCARPOS estipitado pileados, de hábito colibioide marasmioide. PILEO de 7-26 mm de diám., convexo, semigloboso, seco, higrófono a veces. LAMELAS adnadas a sublibres, distantes, a veces algo decurrentes. BASIDIOSPORAS lisas, elipsoides, pardo pálidas. ESPORADA parda. TRAMA HIMENOFORAL regular.

HABITAT: generalmente crece sobre madera muerta.

P. fuscomarginatus Sing., *P. confragosuliformis*

Sing., *P. myrceugenella* Sing., han sido recolectados en La Viñita (Pumanque).

1. Píleo de color castaño ferrugíneo *P. myrceugenella*
1. Píleo de otro color 2
2. Píleo con borde crenado y corona de fibrillas flocosas *P. fuscomarginatus*
2. Diferente de lo anterior *P. confragosuliformis*

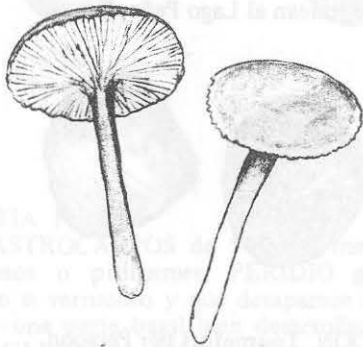


TUBARIA (W.G. Smith) Gillet

BASIDIOCARPOS estipitado pileados de hábito omfalioide a colibioide. PILEO de 12-30 mm de diám., seco, generalmente higrófono, plano convexo. LAMELAS adnexadas, adnadas a algo decurrentes. ESTIPITE central, frágil, generalmente con una marca anular. BASIDIOSPORAS lisas, ornamentadas, elipsoides, reniformes o como almendra. ESPORADA pardo canela pálida.

HABITAT: crece sobre restos vegetales o en el suelo.

T. furfurácea (Pers. ex Fr.) Gillet, especie muy común, ha sido recolectada en los alrededores de Santiago, Valparaíso, Colchagua.

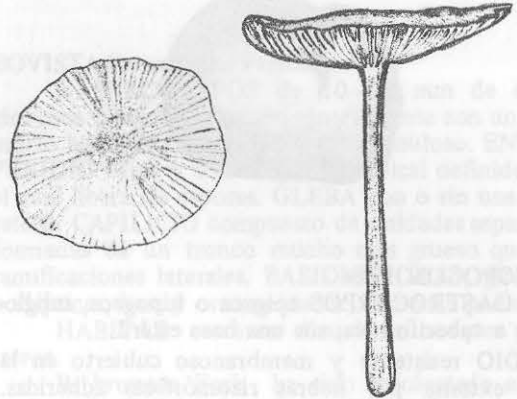


SYMOCYBE Karsten

BASIDIOCARPOS estipitado pileados, de hábito micenoide o colibioide. PILEO de 11-30 mm de diám., convexo, aplanado, higrófono, con el margen algo incurvado. LAMELAS adnadas a adnexadas, con el borde blanquizco debido a los queilocistidios. ESTIPITE central, delgado, frágil. BASIDIOSPORAS lisas, elipsoides, reniformes. TRAMA HIMENOFO-RAL regular. ESPORADA pardo canela a pardo olivácea.

S. olivaceiceps (Sing.) Sing., ha sido recolectado en La Viñita (Pumanque); *S. reductoaffinis* Sing., en La Estación Experimental Agronómica de Maipú. HABITAT: crece sobre madera.

1. Con píleo de color verde oliváceo *S. olivaceips*
1. Con píleo amarillento *S. reductoaffinis*



CLATHRUS Micheli ex Persoon

PERIDIO globoideo con la capa externa delgada y la capa interna gruesa y gelatinosa. RECEP-TACULO con varios brazos unidos y que forman una esfera enrejada y hueca. BRAZOS lisos o rugosos. GLEBA situada en la parte interna de los brazos, mucilaginoso, maloliente, olivácea. BASIDIOSPORAS elípticas, lisas.

HABITAT: crece en el suelo.

C. cibarius (Tul) Fischer, ha sido encontrado en Victoria, Colchagua, Valparaíso.



HYMENOGASTER Vittadini

GASTROCARPOS parcial o completamente hipogeos, subglobosos, reniformes, piriformes o irregularmente tuberosos, sujetos al sustrato por hebras basales. PERIDIO simple, indehiscente. GLEBA compuesta por placas tramales anastomosadas formando cámaras subglobosas o irregulares y tapizadas interiormente por el himenio. BASIDIOS cilíndricos

bi o tetrasporados. **BASIDIOSPORAS** ligeramente parduzcas, elipsoides, fusiformes citriformes, lisas, verrugosas, alveoladas o reticuladas.

HABITAT: terrícola

Hymenogaster sp., ha sido encontrado en los bosques de El Tabo.



RHIZOPOGON Fries

GASTROCARPOS epigeos o hipogeos, subglobosos a tuberiformes, sin una base estéril.

PERIDIO resistente y membranoso cubierto en la parte externa por hebras rizomórficas adheridas. **GLEBA** parduzca con cavidades laberintiformes, globosas o elípticas formadas por placas tramales permanentes. No hay columela. **BASIDIOSPORAS** lisas, elípticas, muy debilmente coloreadas. **ESPO-RADA** parda.

HABITAT: terrícola

R. roseolus (Corda in Sturm) Th. M. Fries ha sido recolectado en los alrededores de Concepción.

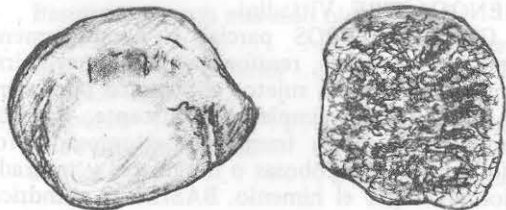


HYDNANGIUM Wallroth emend E. Fischer

GASTROCARPOS subglobosos o piriformes. **PERIDIO** delgado. **GLEBA** con pequeñas cámaras sinuosas revestidas por el himenio. **COLUMELA** dendroide. **BASIDIOSPORAS** ligeramente amarillentas, globosas, equinuladas. **BASIDIOS** mono a tetrasporados, con esterigmas.

HABITAT: crece en suelos ricos en humus u hojas semipodridas en el suelo de bosques.

H. soderstroemii Lag in Pat. et Lag., ha sido recolectado en los bosques de Eucalyptus en El tabo y en La Viñifa (Pumanque)

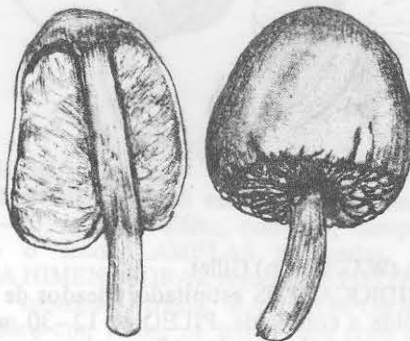


SETCHELLIOGASTER Pouzar

GASTROCARPOS de 10-30 mm de diám., estipitados, subglobosos a ovoides, truncados en la base. **PERIDIO** seco, pardo a color ladrillo. **GLEBA** ocráceo parda, loculada o lameloide. **ESTIPITE** corto. **COLUMELA** ensanchada en la parte superior. **BASIDIOSPORAS** lisas u ornamentadas, parduzcas a ocráceas. **BASIDIOS** hialinos.

HABITAT: crece en el suelo en bosques de Eucalyptus y Pinus.

S. tenuipes (Setchell) Pouzar, ha sido recolectado en los bosques de El Tabo en diversas temporadas.



ARACHNION Schweinitz

GASTROCARPOS epigeos, globosos a subglobosos. **PERIDIO** delgado, frágil, a veces de color gris plateado. **GLEBA** olivacea con numerosas cámaras elípticas o globosas que encierran el himenio y que en la madurez forman pequeñas partículas semejan-do peridiolos. No hay una base estéril. **BASIDIOSPO-RAS** lisas, globosas, pediceladas en algunas especies.

HABITAT: terrícola.

A. lazoi Demoulin, ha sido recolectado en los bosques que rodean al Lago Peñuelas.



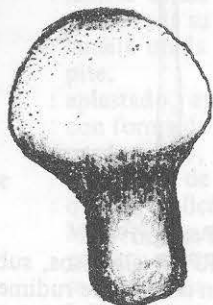
LYCOPERDON Tournefort per Persoon

GASTROCARPOS piriformes a subglobosos, provistos de una subgleba celular. **EXOPERIDIO** compuesto de dos capas, la externa constituída por esferocistos que conforman púas o verrugas. **ENDO-PERIDIO** delgado y resistente con una abertura apical para liberar las esporas. **BASIDIOSPORAS** globosas generalmente de menos de 5 u de diám., lisas o verrugosas. **CAPILICIO** delgado, sin troncos principales, no septado.

HABITAT: terrícola, algunas especies son ligní-

colas, ocasionalmente.

L. perlatum Pers., ha sido encontrado en los alrededores de Santiago.

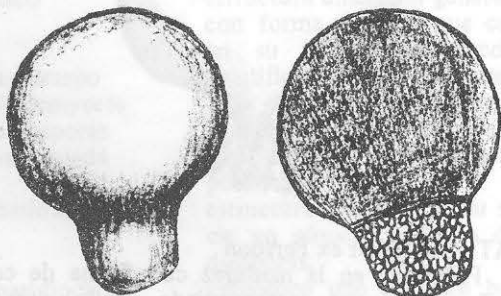


VASCELLUM Smarda

Este género se asemeja mucho a *Lycoperdon* y se diferencia de él por la presencia de un diafragma que separa la gleba de la subgleba.

HABITAT: terrícola.

V. pratense (Pers. em Quél.) Kreis., es una especie muy abundante que se ha recolectado en los alrededores de Santiago, Peñuelas, Viña del Mar, El Tabo, etc.

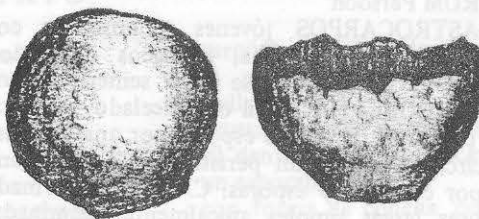


CALVATIA Fries

GASTROCARPOS de 50-400 mm de diám., subglobosos o piriformes. **PERIDIO** grueso, liso, granuloso o verrucoso y que desaparece en la madurez. Hay una parte basal bien desarrollada fibrosa o celular. **GLEBA** de colores oscuros. **CAPILICIO** compuesto por hilos, largos, iguales septados o continuos. **BASIDIOSPORAS** globosas o elípticas, pardas a pardo liláceas, lisas u ornamentadas.

HABITAT: crece en el suelo en potreros, dunas de arena.

C. cyathiformis (Bosc.) Morgan subsp. *cyathiformis*, ha sido recolectada en La Rinconada de Maipú, alrededores de Santiago, Peñuelas, El Tabo, y en La Viña (Pumanque).



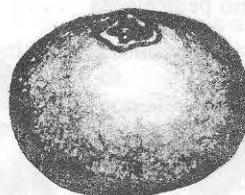
BOVISTA Persoon per Persoon

GASTROCARPOS de 10-60 mm de diám. globosos o algo piriformes, generalmente con un rizomorfo basal. **EXOPERIDIO** liso o granuloso. **ENDOPERIDIO** firme y con un estoma apical definido por el cual libera las esporas. **GLEBA** con o sin una base estéril. **CAPILICIO** compuesto de unidades separadas formadas de un tronco mucho más grueso que sus ramificaciones laterales. **BASIDIOSPORAS**, globosas o elípticas, lisas y ornamentadas, con o sin pedicelos.

HABITAT: crece en el suelo en bosques y potreros.

B. brunnea Berk., ha sido recolectada en los bosques de El Tabo; *B. colorata* (Peck) Kreis., ha sido recolectada en La Viña (Pumanque), Peñuelas, El Tabo, Viña del Mar, alrededores de Santiago, y en Maipú.

1. Exoperidio blanquizco que persiste en porciones como areolas *B. brunnea*
2. Exoperidio ocráceo pardo verrugoso *B. colorata*

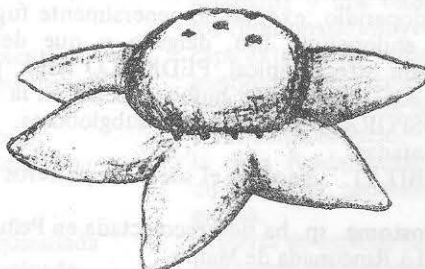


MYRIOSTOMA Desvaux

GASTROCARPO muy semejante a uno de *Geastrum* del cual se diferencia porque el endoperidio dehisce por varias bocas apicales y posee varios pedicelos.

HABITAT: terrícola.

M. coliforme (Dicks. ex Pers.) Corda, ha sido recolectada en La Rinconada de Maipú.



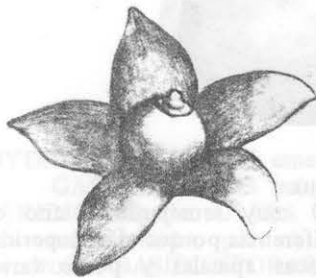
GEASTRUM Persoon

GASTROCARPOS jóvenes globosos o con forma de tulipa, hipogeos o epigeos. **EXOPERIDIO** al madurar se rasga semejando una estrella. **ENDOPERIDIO** sésil o pedicelado, membranoso o papiráceo libera las esporas por una abertura apical circundada por un peristoma. **GLEBA** compuesta por capilicio y esporas. **CAPILICIO** formado por hebras largas simples apicalmente acuminadas. **BASIDIOSPORAS** de 2.5 - 5 u de diám., verrugosas.

HABITAT: crece en el suelo en bosques y potreros.

G. minumun Sch., ha sido recolectado en La Viñita (Pumanque), **G. saccatum** Fr., en el Jardín Botánico de Viña del Mar y en los bosques del Lago Peñuelas; **G. triplex** Jungh, en La Viñita; **G. jurei** Lazo, cerca de Algarrobo y en el Jardín Botánico de Viña del Mar; **G. floriforme** Vitt., en el camino a Puente Alto; **G. fornicatum** (Huds.) Fr., en el Jardín Botánico de Viña del Mar.

1. Gastrocarpo fornicado 2
1. Gastrocarpo no fornicado 3
2. Peristoma concoloro con el endoperidio **G. fornicatum**
2. Peristoma de color diferente al endoperidio **G. jurei**
3. Parte del exoperidio forma un collar en la base del endoperidio **G. triplex**
3. Diferente de lo anterior 4
4. Exoperidio higroscópico **G. floriforme**
4. Exoperidio no higroscópico 5
5. Con esporas provistas de un corto pedicelo **G. minumun**
5. Con esporas no pediceladas **G. saccatum**



TULOSTOMA Persoon

GASTROCARPOS estipitado pileados globosos o globoso deprimidos. **PERIDIO** compuesto por exo y endoperidio, exoperidio generalmente fugaz y delicado, endoperidio liso, delgado y que dehisce mediante un estoma apical. **PEDICELO** largo, generalmente con un pequeño bulbo micelial en la base. **BASIDIOSPORAS** globosas o subglobosas, lisas u ornamentadas.

HABITAT: crece en el suelo en potreros o en bosques.

Tulostoma sp. ha sido recolectada en Peñuelas, El Tabo, La Rinconada de Maipú.

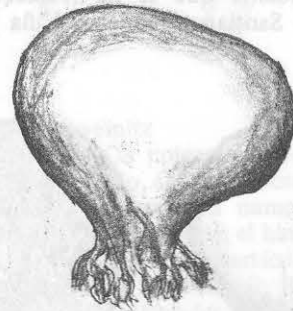


SCLERODERMA Persoon

GASTROCARPOS globosos, subglobosos, piriformes, sésiles o con un estipite rudimentario con una base radicante prendida al sustrato por numerosos rizomorfos. **PERIDIO** simple, firme, formado por hifas entrelazadas, en su parte externa puede presentar verrugas, areolas o escamas. **GLEBA** pulverulenta en la madurez. **BASIDIOSPORAS** de 8-15 u de diám., globosas, pardas, muy ornamentadas (verrugas o reticuladas).

HABITAT: crece en el suelo.

S. flavidum Ell. et Ev., ha sido recolectada en Llancacura, Osorno, junto al río.



CYATHUS Haller ex Persoon

PERIDIO en la madurez con forma de copa o infundibuliforme, campanulado, sésil, con la abertura o boca que hay en la parte superior cubierta por una delgada membrana llamada epifragma que desaparece al envejecer. **PERIDIOLOS** de colores oscuros, numerosos, lenticulares, atados a la pared interna de la copa por unos cordelitos llamados **FUNICULOS**. **BASIDIOSPORAS** hialinas, lisas, de paredes gruesas.

HABITAT: crecen en el suelo.

C. stercoreus (Schw.) de Toni, ha sido encontrado en La Rinconada de Maipú, **C. olla** Batsch, ex Pers., en La Rinconada, en el Jardín Botánico de Viña del Mar y en Peñuelas.

1. Con la cara externa del carpóforo muy vellosa **C. stercoreus**
1. Con la cara externa del carpóforo glabra o escasamente vellosa **C. olla**



GLOSARIO

- aciculiforme : con forma de aguja.
 adnada : lamela unida al estípite en toda o casi toda su anchura.
 adnexada : lamela unida parcialmente al estípite.
 adpreso : aplastado, apretado contra algo.
 alantoideo : con forma de salchicha.
 alutáceo : pardo claro, del color del cuero.
 amigdaliforme : con forma de almendra.
 amiloide : que al aplicársele el reactivo de Melzer toma color violáceo negrozco; si toma color rojo pardo se denomina reacción pseudoamiloide; si no hay más coloración que la propia del reactivo (amarillenta) se dice que es inamiloide.
 ampuláceo : con forma de frasco.
 anillo : banda circular del estípite y que se origina del velo parcial.
 apículo : punta corta y aguda de la basidiospora mediante la cual va unida al esterigma.
 apotecio : fructificación (ascocarpo) de los Discomycetes que presenta generalmente forma de disco o copa.
 arcuado : curvado como arco.
 ascífero : que produce o sustenta ascos.
 asco : estructura unicelular generalmente con forma de saco que contiene en su interior las ascosporas.
 ascocarpo : fructificación que contiene ascos.
 Ascomycete : clase de hongos que poseen ascos.
 ascosporas : esporas formadas en los ascos.
 asperulada : (esporas) con espinas, arrugas o puntos.
 basidio : estructura que lleva en su superficie un número definido de basidiosporas.
 basidiocarpo : carpóforo que produce basidios.
 Basidiomycete : clase de hongos que posee basidios.
 basidiosporas : esporas producidas en un basidio.
 campanulado : con forma de campana.
 capilicio : estructuras estériles, filiformes o fibrilares entremezcladas con las esporas en las fructificaciones de Myxomicetes y Gasteromicetes.
 capítulo : cabezuela.
 carpóforo : la fructificación de los hongos superiores.
 caulocistidio : célula semejante a un cistidio en el estípite.
 cespitoso : agrupado en manojos.
 cistidio : célula estéril situada entre los basidios en un himenio.
 claviforme : con forma de clava, garrote o maza.
 clitocyboide : carpóforo con apariencia semejante a los carpóforos del género Clitocybe.
 colario : estructura semejante a un anillo o collar que circunda al ápice del estípite y en el que se inserta el borde interno de las lamelas.
 colibioide : carpóforo con apariencia semejante a los carpóforos del género Collybia.
 columela : estructura axial persistente y estéril dentro de un gastrocarpo o de un esporangio.
 conchado : con forma de concha, conchoide.
 concoloro : del mismo color.
 conidio : espora asexual inmóvil.
 convoluto : contorsionado, cerebroide, enrollado.
 contextura : tejido interno de un carpóforo.
 coprófilo : que se desarrolla en el estiércol.
 cortina : tipo de velo parcial de apariencia semejante a una telaraña.
 cotonoso : de aspecto algodonoso.
 crenado : con dientes redondeados.
 Criptógamas : plantas sin flores y que se propagan mediante esporas según Linné.
 criscistidios : cistidio claviforme y con contenido amarillo.
 cruciado : con forma de cruz.
 cupuliforme : con forma de taza.
 cutícula : película que recubre el pileo.
 cutis : capa que cubre el pileo o el estípite, consiste del epicutis y el subcutis.
 decurrente : lamela que desciende por el estípite.
 dentado : con formaciones que semejan dientes.
 dendroide : semejante a un árbol.
 dermatocistidio : pseudocistidio de la región dérmica.
 didimo : con dos partes simétricas, bicelular.
 dimidiado : de contorno semicircular.
 Discomycetes : Ascomycetes con apotecios.
 efusado : expandido, esparcido.
 efusado-reflejado : esparcido sobre el substrato y vuelto hacia atrás en el margen para formar un pileo.
 emarginado : (sin margen, con el borde recortado), (Lamelas) con una muesca o excavación antes de unirse al estípite.
 endoperidio : peridio interno.
 epibasidio : apéndice separado del hipobasidio por un septo y que porta un esterigma y una basidiospora (en los Heterobasidiomycetes).
 epicutis : capa exterior del cutis.
 epifragma : membrana que cubre la boca del peridio joven en las Nidulariaceae.
 epigeo : crece sobre el suelo.
 episporio : la capa fundamental de la pared de la espora, generalmente la más gruesa.
 equinulada : cubierta de espinas finas.
 equinada : que posee espinas agudas.
 escumuloso : escamuloso, cubierto por pequeñas escamas.

- escutelado** : semejante a un pequeño escudo.
esferocistos : células esféricas que se encuentran en la trama himenoforal de algunos Agaricales. (*Russula*, *Lactarius*).
espatuliforme : con forma de espátula.
espora : estructura reproductiva de las Criptógamas, con función análoga a la función propagativa de la simiente.
espora : un propágulo derivado de un mecanismo sexual o asexual. Si es por un mecanismo asexual por lo general está involucrado un proceso de clivaje.
esporada : impronta dejada por las esporas.
esterigma : pequeño apéndice sobre el cual va situada una basidiospora.
estípite : pedicelo, columna carnosa que sostiene el píleo de las setas.
estramíneo : color pajizo.
estrigoso : con vellos tiesos gruesos y largos apresados (al píleo o el estípite).
estroma : masa plecténquimatosa con forma de cojín en la que se desarrollan fructificaciones.
excípulo : porción exterior del apotecio.
exoperidio : peridio externo.
exosporio : capa que cubre el episporio.
fibriloso : con fibrillas pilosas delgadas y filiformes.
fíbula : conexión lateral entre dos células del micelio dicariótico de los Basidiomycetes.
flabeliforme : con forma de abanico (píleo).
flocoso : de aspecto algodonoso o como franela.
flóculos : excrescencias minúsculas de aspecto algodonoso o lanoso.
fornicado : de forma abovedada, arqueado (especies del género *Geastrum*).
fulvo : pardo canela rojizo.
fungocarpo : seta, callampa, fructificación de un hongo superior.
funículo : cordón hifal que une el peridiolo a la pared interna del peridio en las Nidulariaceae.
furfuráceo : de aspecto casposo, como cubierto por partículas de afrecho.
Gasteromycete : Basidiomycete cuyos basidios y esporas están dentro de cavidades de la gleba.
gastrocarpo : fructificación de los Gasteromycetes.
glabro : desprovisto de pelos o escamas.
gleba : tejido fértil circundado por el peridio de los Gasteromycetes.
gleocistidios : cistidio de consistencia gelatinosa o coriácea y de contenido aceitoso y granular.
gluten : sustancia muy viscosa, muy pegajosa o gomosa constituida por las hifas gelatinosas disueltas de tejidos del píleo o del estípite.
glutinoso : pegajoso, con gluten, gomoso.
gregario : que crece junto a otros.
gútula : pequeña gota, glóbulo oleico dentro de la espora.
habitat : lugar natural en el que crece un hongo.
hábito : apariencia característica externa de una seta.
Heterobasidiomycete : Basidiomycete cuyos basidios son septados.
hifa : unidad fúngica estructural y que tiene apariencia de filamento.
hidrófilo : de habitat acuático.
higrófano : que cambia de color cuando está mojado, transparente cuando está húmedo opaco si está seco.
himenio : capa continua de ascos o basidios entremezclada con estructuras estériles.
himenóforo : parte de un carpóforo que lleva el himenio y el subhimenio.
hipotecio : capa hifal delgada situada inmediatamente debajo del himenio de un apotecio.
hongo : organismo carente de clorofila y de tejidos vasculares especializados, su soma puede ser plasmodial o filamentosos y en este caso las paredes fúngicas contienen celulosa o quitina fúngica (micosina), con núcleo celular bien definido y que se ve al microscopio con relativa facilidad, su nutrición es heterotrófica y de absorción y sus reservas alimenticias están constituidas generalmente por glicógeno; algunos hongos poseen células reproductoras móviles, sus esporocarpos o carpóforos (fructificaciones) pueden ser macroscópicos o microscópicos y muestran una diferenciación tisular limitada.
imbricado : estructuras sobrepuestas unas en otras como las tejas de un tejado.
inamiloide : véase amiloide.
inoperculado : (asco) que no posee una pequeña tapita.
insiticio : insertado directamente sin raicillas.
intervenoso : con venillas en los espacios interlamelares.
involuta : con el margen enrollado hacia adentro.
látex : jugo de apariencia lechosa.
laticífero : hifa que conduce el látex.
lamela o laminilla : placa vertical en la superficie inferior del píleo de los Agaricales sobre la que se extiende el himenio.
lamélula : lamela muy corta que no alcanza al estípite.
lenticular : que parece una lente biconvexa.
libre : lamela que no se adhiere al estípite.
lúbrico : resbaloso, liso.
metacromático : que toma un color diferente del que tiene el colorante.

méleo	: del color de la miel de abeja.	reniforme	: con forma de riñón.
metuloide	: cistidio de paredes gruesas y depósitos externos de sales calcáreas.	resupinado	: dicese de una fructificación fúngica sésil enteramente adherida al sustrato que la sostiene y aplastada contra él y que presenta su parte fértil hacia el exterior en dirección opuesta al soporte.
micelio	: talo fúngico, agrupación de hifas.	rizomorfo	: cordón micelial compacto y macroscópico.
micorriza	: asociación simbiótica de un hongo con las raicillas de plantas fanerógamas.	seta	: callampa, pelo.
mucronado	: que termina abruptamente en punta.	setosa	: con setas, vellosa.
oblongo	: elongado, más largo que ancho.	septo	: pared transversal, tabique divisorio en una hifa.
opérculo	: tapita o cubierta de un asco o de un esporangio.	sinuada	: lamela que presenta una indentación cóncava del borde cerca del estípite.
omamentación	: rasgos de la superficie externa de la pared de una espóra la cual debido a ellos no es lisa.	subículo	: agrupación hifal con aspecto de fieltro que cubre el sustrato de donde emerge el carpóforo del hongo.
ostiolo	: una boca o abertura de un peritecio o de un gastrocarpo.	subradicante	: se dice del estípite con una pequeña prolongación terminal con una ligera semejanza a una raíz.
paráfisis	: estructuras estériles filiformes o claviformes situadas entre los ascos.	subulado	: con forma de lezna.
pedicelo	: estípite.	sulcado	: surcado.
peridio	: envoltura externa de un esporangio, gastrocarpo, u otra fructificación fúngica.	surcado	: píleo o estípite con surcos más profundos que las estrías.
peridiolo	: porciones pequeñas de la gleba de aspecto lenticular del gastrocarpo de los Nidulariales.	trama	: parte media de las lamelas situada entre las dos capas himeniales.
perífisis	: filamento estéril del canal ostiolar (Pirenomyces).	tricolomatoide	: carpóforo con apariencia semejante a los carpóforos del género <i>Tricholoma</i> .
perisporio	: membrana que envuelve la espóra joven.	trídima	: de cada tres lamelas la del medio es mayor que las dos vecinas (Agaricales).
peristoma	: área circular alrededor de la abertura u ostiolo del gastrocarpo.	truncada	: (espóra) que termina abruptamente en una de sus extremidades, como si la hubieran cortado.
peritecio	: ascocarpo con forma de pera, o de botella, que se abre mediante un poro o una rasgadura.	tomentoso	: recubierto de una pilosidad fina que le da un aspecto lanoso.
pilocistidio	: cistidio de la superficie del píleo.	turbinado	: con la apariencia de un cono invertido, o de un trompo.
píleo	: basidiocarpo (o parte del basidiocarpo) con forma de sombrero y que en su cara inferior presenta poros o lamelas.	umbilicado	: con una depresión central como un ombligo.
Pirenomyces	: Ascomycete con peritecios.	umbo	: protuberancia cónica del centro del píleo.
plage	: porción lisa más o menos circular o algo elíptica cerca del apéndice hilar de esporas ornamentadas.	urceolado	: con forma de cántaro o urna.
plecténquima	: tejido fúngico.	velo	: envoltura de parte o de todo el carpóforo.
pleurocistidio	: cistidio lateral de las lamelas.	ventricosos	: abultado en la parte media.
pleurotoide	: carpóforo con apariencia semejante a los carpóforos del género <i>Pleurotus</i> .	versiforme	: de forma variable, o que cambia de forma con la edad.
probasidio	: parte o estadio del basidio de los Heterobasidiomycetes donde tiene lugar la cariogamia.	verruculosa	: con verrugas diminutas.
pruinado o pruinoso	: de aspecto como espolvoreado finamente.	volva	: remanente del velo universal en forma de copa que queda en la base del estípite de algunas setas.
pseudorriza	: prolongación del estípite en el suelo de aspecto rizoidal.	volvado	: con volva.
pubescente	: con vellos cortos.	xilófilo	: que se desarrolla en la madera.
queilocistidios	: cistidios de los bordes de las lamelas.		

BIBLIOGRAFIA

- AINSWORTH, G.C. (1971) Dictionary of the Fungi. 6a. Ed. Kew, Surrey. 663 pp.
- AINSWORTH, G.C., SPARROW, F.K., SUSSMAN, A.S. (1973). The Fungi Vol. IV A N. York. 621 pp.
- ALEXOPOULOS, C.J. (1962) Introductory Mycology. Wiley, New York. 613 pp.
- BARRIGA, M. (1935) Intoxicaciones por hongos. Bol. Soc. Med. Chile. 63 : 580-581.
- BEHN, F. y M. JERARDINO (1967) Intoxicaciones con Amanita gemmata (Fr.) Gillet. Nutr. Bromatol. Toxicol. 6 : 154-155.
- BERTERO, C. (1828) Variedades. Ciencias Naturales. Botánica. El Mercurio Chileno 4 : 194-195.
- BOTTOMLEY, A.M. (1948) Gasteromycetes of South Africa. Bothalia 4 (3): 473-810.
- BISBY, G.R. (1953) An Introduction to the Taxonomy and nomenclature of fungi. 143 pp.
- BONDARTSEV, A.S. (1971) The Polyporaceae of the European USSR and Caucasia. Jerusalem. 896 pp.
- BOURDOT, H. et A. GALZIN. (1928) Hymenomycetes de France. Sceaux. 764 pp.
- BURT, E.A. (1966) The Thelephoraceae of North America I-XV. (Reimpresión) New York (Nº indeterminado de pp.)
- COKER, W.C. and J.N. COUCH. (1923) The Gasteromycetes of the Eastern United States and Canada. Chapel Hill. 203 pp.
- CORNER, E.J.H (1950) A monograph of Clavaria and allied genera. Ann. Bot. Mem. 1 : 1-740.
- (1957) Some Clavarias from Argentina. Darwiniana 11 (2) : 193-206.
- (1968) A monograph of Thelephora (Basidiomycetes). Beih. Nova Hedwigia. 27 : 1-110.
- (1970) Supplement to a monograph of Clavaria. Beih. Nova Hedwigia 33 : 1-299.
- CUNNINGHAM, G.H. (1942) The Gasteromycetes of Australia and New Zealand. Dunedin. 236 pp.
- CUNNINGHAM, G.H. (1965) Polyporaceae of New Zealand. Wellington. 304 pp.
- (1963) The Thelephoraceae of New Zealand. Wellington. 359 pp.
- DENNIS, R.W.G., P.D. ORTON and F.B. HORA (1960) New Check List of British Agarics and Boleti. Trans. Brit. Mycol. Soc. Supplement. 1-225.
- DENNIS, R.W.G. (1968) British Ascomycetes. Lehre. 455 pp
- (1970) Fungus flora of Venezuela and adjacent countries. Lehre. 531 pp.
- DEMOULIN, V. (1968) Gasteromycetes de Belgique. Bull. du Jardin Bot. Nat. de Belgique. 38 (1) : 1-101.
- (1969). Les Gasteromycetes. Les Naturalistes Belges 50 : 225-270.
- (1972) Observations sur le genre Arachnion Schw. (Gasteromycetes) Nova Hedw., XXI (2-4) : 641-655.
- DRING, D.M. and R.W. RAYNER (1967) Some Gasteromycetes from Eastern Africa. J.E. Afr. nat. Hist. Soc. XXVI (2) 5-46.
- ESPINOSA, M. (1916) Contribución al Conocimiento de los Hongos Chilenos. Bol. Mus. Nac. Chile. 9 : 69-94.
- (1926) Enumeración de hongos chilenos. Rev. Chil. Hist. Nat. 30 : 297.
- (1926) Los Hongos Chilenos del Género Cyttaria. Rev. Chil. Hist. Nat. 30 : 206-256.
- (1929) Contribución al conocimiento de los Hongos Chilenos. Bol. Mus. Nac. Chile. 12 : 127-138
- (1936) Un hongo nuevo chileno. Bol. Mus. Nac. Chile. 75 : 81-89.
- (1937) Contribución al conocimiento de los hongos chilenos. Bol. Mus. Hist. Nat. 16 : 99-110.
- FIDALGO, O., M.E.P.K. FIDALGO (1967). Diccionario Micológico. Rickia. Supl. 2 : 1-232. 18
- FRIES, E. (1821) Systema Mycologicum. Lund. Suecia.
- (1838) Epicrisis Systema Mycologicum. Lund. Suecia.
- GAMUNDI, I.J. (1956) El género Scutellinia en la Argentina. Contrib. Cient. Facultad C. Exactas y Naturales. Ser. Bot. 1 (2) : 69-87.
- (1962) Discomycetes inoperculados del Parque Nacional de Nahuelhuapi (Argentina. Darwiniana 12 : 385-445.
- (1971) Algunos Discomycetes de Chile. Bol. Soc. Arg. Bot. 13 (4) : 260-289.
- (1964) Discomycetes operculados del Parque Nacional Nahuelhuapi (Argentina). Darwiniana 13: 568-606.
- GARRIDO, N. 1981. Contribución al conocimiento de los Agaricales en las plantaciones de Pinus radiata D. Don en la VIII región de Chile. Tesis. 182 pp.
- GAY, C. (1852) Historia Física y Política de Chile. Bot. 7 y 8. París.
- HEIM, R. (1969) Champignons d' Europe. Paris. 680 pp.
- HEINEMANN, P. (1962). Agarici austroamericani V. Etude des types de C. Spegazzini. Extrait du Bulletin de l'Institut agronomique et des Stations de Recherches de Gembloux. T. 30 (3-4) : 273-282.
- HESSLER, L.R. and SMITH, A. (1963) North American Species of Hygrophorus. Knoxville. 416 pp.
- (1967) Entoloma in Southeastern North America. Beih. Nova Hedwigia. 23 : 1-195.

- HORAK, E. (1977) New and rare Boletes from Chile. *Bol. Soc. Argentina Bot.* 23 : 97-109.
- KAUFFMAN, C.H. (1965) The Agaricaceae of Michigan. (Reimpresión) New York. 924 pp.
- KREISEL, H. (1962) Die Lycoperdaceae der Deutschen Demokratischen Republik. *Fedd. Repert.* 64 : 89-201.
- (1971) Clave para la identificación de los Macromicetos de Cuba. *Ciencias Biológicas* 16 (4) : 1-101.
- KUHNER, R. (1935) Le Genre Galera. *Encyclopedie Mycologique VII.* Paris. 240 pp.
- (1936) Recherches sur le genre *Lepiota*. *Bull. Soc. Myc. Fr.* 52 : 175-238.
- (1936) Observations sur le genre *Hypoholoma*. *Bull. Soc. Myc. Fr.* 52 : 9-30.
- (1938) Le genre *Mycena*. *Encyclopedie Mycologique X.* Paris. 710 pp.
- et ROMAGNESI, H. (1953) Flore analytique des Champignons superieurs. Paris. 556 pp.
- LANGE, M., B. HORA (1967) Collins Guide to Mushrooms and Toadstods. London 257 pp.
- LANGE, J.E. (1935-40) Flora Agaricina Danica. I-V. Copenhagen.
- LAZO, W. (1971) Contribution a l'étude des Macromycetes de Chile. *Lejeunia* 61 : 1-30
- (1972) Some Clavariaceae from Chile. *Mycologia* 64 : 73-80.
- (1972) Fungi from Chile I. Some Gasteromycetes and Agaricales. *Mycologia* 64 : 786-798.
- (1982) Introducción al estudio de los hongos superiores. *Bol. Micol.* 1 : 19-30
- (1982) Hongos venenosos en Chile. *Bol. Inst. Salud Pub. de Chile.* 23 (1 y 2) : 122-126.
- MARCHAND, A. (1971-1976) Champignons du Nord et du Midi. Vol. I-IV. Perpignan.
- MARTIN, G.W. (1941) Outline of the Fungi. *Univ. Iowa Studies in Natural History.* 18 (Supplement) : 1-64.
- METROD, G. (1942) Sur le genre *Melanoleuca*. *Rev. de Mycologie.* 7 : 89-96.
- MILLER, O.K. (?) Mushrooms of North America. New York 359 pp.
- MOSER, M. (1967) Basidiomyceten II. Röhrlinge und blatterpilze (Agaricales) en Helmut Gams Kleine Kryptogamenflora. Vol. II b/2. Stuttgart, 443 pp.
- MOSER, M., E. HORAK (1975) *Cortinarius* Fr., und nahe verwandte Gattungen in Südamerika. *Beiheft Nova Hedwigia* 52 : 1-128.
- MUJICA, F., C. VERGARA y E. OEHRENS (1981) Flora Fungosa Chilena. 2a. Ed. Santiago, 308 pp.
- MUNK, A. (1957) Danish Pyrenomycetes. *Dansk Bot. Ark.* 17 : 1-490.
- ORTON, P.D. (1960) New check list of British Agarics and Boleti. Part. III. Notes on genera and species in the list. *Trans. Brit. Myc.* 43 : 159-459.
- OVERHOLTS, L.O. (1953) The Polyporaceae of the United States, Alaska and Canada. *Ann Arbor* 466 pp.
- PETERSEN, R. (1971) Evolution in the Higher Basidiomycetes. Knoxville. 562 pp., 13 pl.
- PILAT, A. y Col. (1958) Gasteromycetes, Flora CSR. Praga. 864 pp.
- REA, C. (1922) British Basidiomycetes. Cambridge. 799 pp.
- ROMAGNESI, R. (1933) Sur les *Rhodophyllus*. *Bull. Soc. Myc. Fr.* 49 : 422-438.
- SEEVER, F.J. (1960) The North American Cup Fungi. (Operculates). New York. 377 pp.
- (1960) The North American Cup Fungi (Inoperculates). New York. 428 pp.
- SINGER, R. (1942) A monographic study on the general "Crinipellis" and "Chaetocalathus". *Lilloa* 8 : 441-534.
- (1947) Contributions toward a monograph of the genus *Crepidotus*. *Lilloa* 13 : 59-95.
- (1949) (Publ. en 1951). The Agaricales (Mushrooms) in modern Taxonomy. *Lilloa* 22 : 1-832.
- (1952) Type studies on Agarics III. *Lilloa* 25 : 463-514.
- y A.P. DIGILIO (1952) Prodrómo de la Flora Agaricina Argentina. *Lilloa* 25 : 5-462.
- (1952) The Agarics of the Argentine Sector of Tierra del Fuego... I *Sydowia* 6 : 165-226.
- (1953) Four years of mycological work in South America. *Mycologia* 45 : 865-891.
- (1954) Agaricales von Nahuel Huapi. *Sydowia* 8 : 100-157.
- (1955) Le genre *Melanomphalia* Christiansen. *Rev. d. Mycol.* 20 : 12-17.
- (1956) The *Armillariella mellea* group. *Lloydia* 19 : 176-178.
- (1956) Contributions towards a monograph of the genus *Pluteus*. *Trans. Brit. Mycol. Soc.* 39 : 145-232.
- (1958) Monographs of South American Basidiomycetes I... *Pluteus*. *Lloydia* 21 : 195-299.
- (1959) Basidiomycetes from Masatierra. *Ark. f. Bot.* II 4 (9) : 371-400.
- (1961) Diagnoses Fungorum Agaricalium II. *Sydowia* 15 : 45-83.

----- (1961) Monographs of South American Basidiomycetes, especially those of the East Slope of the Andes and Brazil. *Sydowia*. 15 : 112-132.

----- (1962) The Agaricales in modern Taxonomy. Weinheim. 915 pp.

----- (1964) Boletes and related group in South America. *Nova Hedwigia* 7 : 93-132.

----- (1964) Die Gattung *Gerronema*. *Nova Hedwigia*. 7 : 53-92.

----- (1964) Las setas y las trufas. México. 467 pp.

----- (1965) Monographs of South American Basidiomycetes, especially those of the east slope of the Andes and Brazil. X. *Xeromphalina*. *Bol. Soc. Arg. Bot.* 10 : 302-310.

----- and M. MOSER (1965) Forest Mycology and forest communities in South America. *Mycopat. et Mycologia Applicata*. 26 : 9-191.

----- (1969) *Mycoflora Australis*. *Beih. Nova Hedwigia* 29 : 1 - 405 .

SMITH, A.H. (1939) Studies on the purple-brown-spored Agarics. *Mycologia* 31 : 544-557.

----- (1947) North American Species of *Mycena*. *Ann Arbor*. 521 pp.

----- (1949) Mushrooms in their natural habitats. *Portland* 626 pp.

----- (1951) The North American species of *Naematoloma*. *Mycologia* 43 : 467-521.

----- (1951) Puffballs and their allies in Michigan. *Ann Arbor*. 131 pp.

----- and L.R. HESSLER (1968) The North American species of *Pholiota*. *New York*. 402 pp.

SMITH, A.H. and SHAFER, R.L. (1964) Keys to genera of higher Fungi. *Ann Arbor*. 120 pp.

----- and R. SINGER (1964) A monograph on the genus *Galerina* Earle. *New York*. 384 pp.

SMITH, H.V. (1945) The genus *Limacella* in North America. *Papers of the Michigan Acad. of Sciences, Arts and Letters*. 30 : 125-147.

SNELL, W.H. and DICK, E.A. (1971) *A Glossary of Mycology*. Cambridge. 181 pp.

SPEGAZZINI, C. (1899) *Fungi Argentini, novi vel critici*. *An. Mus. Nac. Bs. As.*, 6 : 81-365.

----- (1910) *Fungi Chilensis (remillete de hongos chilenos)*. *Buenos Aires*. 205 pp.

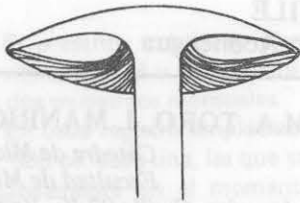
----- (1919) *Mycetes Chilencis*. *Bol. Acad. Nac. Cienc. Córdoba*, 25 : 1-138.

----- (1923) Quinta contribución a la Micología Chilena. *Rev. Chil. Hist. Nat.*, 27 : 54-62.

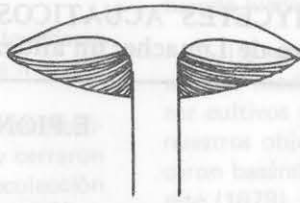
----- (1924) Sexta contribución a la Micología Chilena. *Rev. Chil. Hist. Nat.* 28 : 26-30.

VICUÑA, R.F., PHILLIPPI y O. MELENDEZ (1944) Intoxicaciones por hongos. *Rev. Med. Chile*. 72 : 986-995.

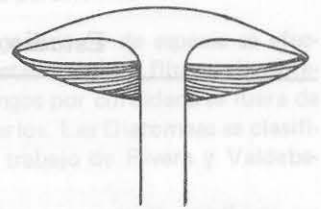
ZELLER, S.M. (1949) Keys to the Orders, Families and Genera of the Gasteromycetes. *Mycologia*. 41 : 36-58



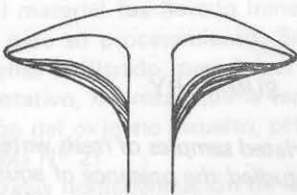
Lamela libre



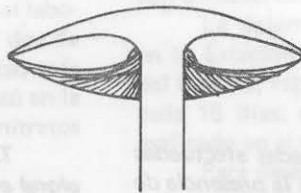
Lamela adnexada



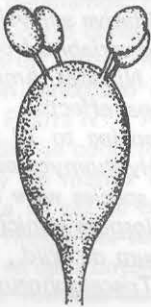
Lamela adnada



Lamela decurrente



Lamela sinuada



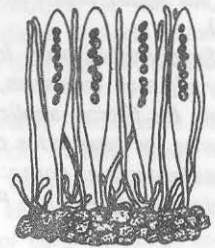
Holobasidio



Heterobasidio en diapason



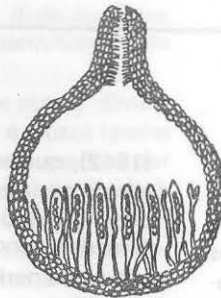
Heterobasidio cruciado septado



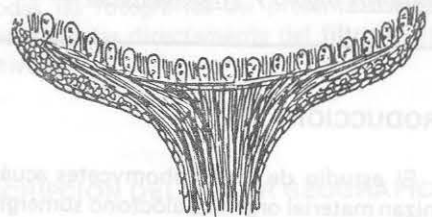
Corte por himenio (Ascos y parafisis)



Cleistotecio



Peritecio



Apotecio

