



RIIHIMÄEN ARVOKKAAT LUONTOKOhteet

Riihimäen kaupungin ympäristönsuojeluyksikkö 2011

Riihimäen arvokkaat luontokohteet

Lukijalle

Riihimäen luonnosta

Rannat ja pienvedet	1
1. Arolammi	1
2. Epranoja	3
3. Kunausoja	5
Suot	7
4. Hatlamminsuo	7
5. Uhkolansuo	9
6. Raiskionlampi ja suoalue	11
Metsät	13
7. Kippakallio	13
8. Kassoskivenmaa	15
9. Kormun korpi	18
10. Paalijärven eteläpuoli	20
11. Pähkinistönmäki	22
12. Taipaleen mäki	24
13. Uudentalon mäki	26
14. Vähäjärven eteläranta	28
15. Vahteriston luonnonsuojelualue	30
16. Vatsian/Suolijärven luonnonsuojelualue	32
Kalliot ja harjut	35
17. Hiirenkallio	35
18. Paalijoen kanjoni ja metsät	37
19. Riuttanmäki-Riuttanlukot	40
Niityt ja perinnebiotoopit	42
20. Kutinhaka ja Mahlamäki	42
21. Taipaleen katajaketo	45
22. Meijerintien keto	47
Suojellut luontokohteet	49
Lähteet	51

Lukijalle

Tähän oppaaseen on valittu edustava otos Riihimäen arvokkaista luontokohteista. Kohteet on järjestetty luontotyyppien mukaan seuraavasti: rannat ja pienvedet, suot, metsät, kalliot ja harjut sekä niityt ja perinnebiotoopit. Metsäkohteisiin sisältyy kangasmetsien ja lehtomaisten kankaiden lisäksi usein myös lehtoja sekä soista pienialaisia rämeitä ja korpia.

Etelä-Suomen oloihin Riihimäellä on melko paljon ja monipuolisesti suoalueita. Kallioiden osalta taas harvinainen kivilaji, gabro, on hyvin edustettuna. Paalijoen kanjonista on kerrottu kallioiden yhteydessä, vaikka sillä on myös vesistöllistä arvoa. Toisaalta kaikki tämän oppaan ranta- ja pienvesikohteet sisältävät myös arvokasta metsäaluetta. Paalijärven uimarannan rantaniitty puolestaan sisältyy Paalijärven eteläpuolen rantametsäkohteeseen.

Oppaaseen valitut kohteet ovat arvokkaita, koska ne ylläpitävät luonnon ja luontotyyppien monimuotoisuutta. Kaikki kohteet ovat kasvistoltaan arvokkaita, mutta osalla kohteista on myös arvoa kallio- tai harjumuodostumina. Osa kohteista on myös linnustollisesti tai vesistöllisesti arvokkaita.

Suurin osa alueista on inventoitu jo vuosina 1991 ja 2004, mutta kaikki on kartoitettu uudestaan kesällä 2011. Lukuun ottamatta Vahteriston luonnonsuojelualuetta, joka kartoitettiin hyvin perusteellisesti vuonna 2004. Kartoituksissa päähuomio on kiinnitetty kasvilajistoon ja kasvillisuustyyppihin.

Oppaaseen sisältyy Riihimäen kartta, johon kohteiden sijainti on merkitty numeroin.

Oppaan on Riihimäen kaupungin ympäristönsuojeluyksikön tilauksesta laatinut maastokäyntien, tekstin ja kuvien osalta biologi Antti Hovi Helsingin yliopiston koulutus- ja kehittämiskeskus Palmeniasta. Työn ohjaukseen kokouksissa ovat monin neuvoin ja hyödyllisin kommentein ja korjauksin osallistuneet Riihimäen kaupungilta ympäristönsuojelupäällikkö Elina Mäenpää, kaavasuunnittelija Carita Uronen ja kaupunginpuutarhuri Tero Westerlund sekä Hämeen ELY-keskuksesta erikoissuunnittelija Maritta Liedenpohja-Ruuhijärvi ja ylitarkastaja Rauni Itkonen.

Riihimäellä 1.12.2011

RIIHIMÄEN LUONNOSTA

Maisemallisesti Riihimäki kuuluu Hämeen viljely- ja järvimaahan Riihimäen länsipuolen kuuluessa Tammelan ylänköseutuun ja itäpuolen Keski-Hämeen viljely- ja järvisetuun. Riihimäellä suhteellinen korkeusvaihtelu on 30-75m ja alue on luonteeltaan mäkimaastoa.

Riihimäen kallioperässä mielenkiintoinen piirre on harvinaisen tumman ja emäksisen kivilajin, gabron, laaja esiintyminen Riihimäen eteläosissa. Monet Riihimäen metsäistä kallioista koostuvat tästä ns. Hyvinkään massiivin gabrosta: esim. Suolijärven pohjoisrannan Salmenkalliot, Paalijärven kanjonin rotkoseinämät, Mikkolankallio ja Kippakallio. Gabrovyyöhykkeen reunamilla on metavulkaniittia. Riihimäen keskiosassa kivilaji on yleisimmin graniittia ja pohjoisosassa killegneissia. Maanpinnan lähellä olevaa kalliota on Riihimäellä laajimmat alueet Suolijärven koillispuolella.

Riihimäen länsiosissa kulkee selvä luode-kaakko-suuntainen pitkittäisharju ja vastaava idässä Hausjärven puolella. Näiden välissä on vielä Salpausselältä pohjoiseen suuntautuvia lyhyempiä harjujaksoja. Itse Salpausselkä kulkee Riihimäen kaakkoispuolelta Hyvinkään kautta kohti Hankoa. Pääosin Riihimäen maaperä koostuu pohjamaan osalta moreeniselänteiden täplittämästä hietta- ja hiesusavesta. Pintamaa koostuu kuitenkin pääosin hiesusta ja hienosta hiedasta sekä multamaasta. Ilmastollisesti Riihimäellä meren suhteellinen läheisyys leudontaa talvea (tammikuu -7 astetta), mutta toisaalta Tammelan ylänkömaan vaikutus viilentää kesää (heinäkuu +16 astetta). Termisen kasvukauden pituus on Riihimäellä noussut v. 1996–2006 jo yli 180 vuorokauden ja tehoisan lämpötilan summa vastaavasti lähelle 1400 astetta. Vuoden sademäärä Riihimäellä on keskimäärin noin 610 mm ja sadepäiviä on vuodessa noin 110. Pysyvä lumipeite sataa Riihimäellä keskimäärin 15. joulukuuta ja lunta kertyy maaliskuulle keskimäärin 30–35 cm.

Riihimäen luontoon sisältyy monipuolisesti sekä metsiä, soita ja vesistöjä. Kasvillisuuden osalta Riihimäki kuuluu eteläborealisen vyöhykkeen lounaisosaan, ns. Vuokkovyöhykkeeseen. Muun Etelä-Hämeen tavoin lounainen vaikutus kasvistossa on selvä Riihimäellä, esim. valko- ja sinivuokko ovat yleisiä. Lounainen purtojuuri on yleinen kun taas kaakkoinen ruusuruoho on Riihimäellä harvinainen.

Metsistä kuusivaltaiset, lehtomaiset kankaat ovat yleisimpiä, mutta metsiä esiintyy karuista kankaista reheviin lehtoihin asti. Lehmusmetsiköitä on runsaasti ja jopa pähkinäpensainkoja esiintyy Riihimäellä. Lehtojen, siis käenkaali-oravanmarjatyyppin tai sitä rehevämpien, osuus metsämaasta on Riihimäellä yli 30 %.

Huomionarvoisia lehtokasveja Riihimäellä ovat mm. kotkansiipi, valko- ja sinivuokko, imikkä, lehto-orvokki, mustakonnanmarja, sudenmarja, tesma, koiranvehnä ja harvinainen jänönsalaatti.

Mutta kangasmetsistäkin löytää mielenkiintoisia lajeja. Vanamo on kaunis jo lehtiensä puolesta ja kauniit vaaleanpunaiset kukat ovat kukkamaailman aatelia. Yleinen mutta pienikokoinen ja vaikeasti huomattava orkidea, yövilkka, on mainio löytö sammalpeitteisestä kuusikosta. Ja syksylläkin männiköstä voi bongata lehtivihreättömiä loiskasveja, mäntykukkaa. Varsinkin vanhoista kuusikoista voi löytää oksilta naavoja tai luppoja. Ja muuten karuilla mäntykallioilla kanervat, puolukat ja poronjäkäälät ilahduttavat kulkijaa. Harjujen rinteillä voi huomata suuresti harvinaistunutta

kissankäpälää ja vähän rehevämältä rinteeltä öisin tuoksuva valkolehdokkia. Metsälaidunnuksen loppuminen on vähentänyt valoa vaativien valkolehdokkien kasvupaikkoja.

Etelä-Suomen oloihin soita on Riihimäellä jopa tavallista enemmän, lähes 10 %, ja ne ovat monipuolisia sekä suotyypeltään että myös kooltaan vaihtelevia – pienistä suuriin asti. Vallitsevien suoyhdistymätyyppien vyöhyke Riihimäellä ovat kilpikeitaat. Kuitenkin pääosa soita kuuluu viettokeitaisiin ja vain iso Silmäkeneva kilpikeitaisiin. Suotyypeistä Riihimäellä esiintyy monipuolisesti rämeitä ja korpia sekä nevoja. Kuitenkin ojitus on tehnyt monet suot korpi- tai rämemuuttumiksi.

Huomionarvoisia suokasveja Riihimäellä ovat mm. suopursu, suokukka, pyöreälehtikihokki, vaivaiskoivu, kurjenjalka, muta- ja riippasara, tähtisara ja harvinaiset valkopiirtoheinä sekä leväkkö.

Riihimäen suurimmat järvet, Hirvijärvi ja Suolijärvi Paalijärvi ja ovat lounaiskolkalla, mutta Paalijoki ja Vantaanjoki sekä niihin liittyvät pienvedet ulottuvat laajalle alueelle Riihimäen itä- ja keskiosissa.

Huomionarvoisia rantakasveja Riihimäellä ovat mm. ranta- ja terttualpi, rantakukka, luhta- ja pullosara, ruokohelpi, ratamosarpio, leveäosmankäämi ja rantayrtti.

Perinnebiotooppeja ei Riihimäeltä juuri löydy. Kuitenkin jokien ja ojien varressa on paikoin hoitamaton ja umpeen kasvavaa kosteaa ruohoniittyä. Oppaaseen on otettu kedon värikkään kukkaloiston vuoksi mukaan Meijeritien keto, vaikka se onkin kaupungin kylvämällä perustama. Niittyjen kasveja löytää Riihimäeltä kuitenkin teiden pientareilta ja metsänreunoilta sekä vanhoilta kärrypoluilta. Huomionarvoisia niittykasveja Riihimäellä ovat mm. poimulehdet, rätvänä, mesimarja, kalvassara, aholeinikki, ruusuruoho, päivänkakkara, purtojuuri, kissankello ja harvinainen pölkkuruoho.

1. AROLAMMI

Vantaanjoen laajentumana syntynyt rehevä ja umpeen kasvava Arolammi on peltojen ympäröimä kosteikko. Alue on merkittävä vesi- ja rantalinnuston pesintä- ja ruokailupaikka. Arolammen rantojen kasvillisuus on muuttunut melko paljon 8.2.2003 rakennetun pohjapadon jälkeen. Pato on tasannut vedenpinnan 84,5–85 metrin tasoon. Ilmeisesti vedenpinnan nousu ja jääminen korkeammalle tasolle pysyvästi on aiheuttanut lisää pajukkojen ja rantakoivujen jäämistä veden alle ja niiden poistamista rannoilta. Varsinkin Arolammen luoteispäädyssä puustoa tai pajuja ei ole juuri lainkaan.

Arolammen pohjassa on lähteitä, jotka parantavat veden laatua. Lähteiden kohdalla vesi pysyy sulana talvellakin kylmimpiä viikkoja lukuun ottamatta.

Lammen etelä- ja pohjoisrannalla on pajukkoluhtia. Itse lampea reunustaa rehevä saraikko-rantaluhtavyöhyke, jossa kasvaa mm. viiltosaraa, vesihierakkaa, ruokohelpiä, mesiangervoa, viitakastikkaa, luhtasaraa ja kurjenmiekkää. Vantaanjoen varressa, alueen länsiosassa on komeita haapoja ja raitoja sekä harmaaleppää. Märkyys häiritsee rannassa liikkumista.

Rantaa kiertävät eri kasvillisuusvyöhykkeet. Uloimpana on saroja, rantakukkaa, leveäosmankäämiä, vesihierakkaa ja ruokohelpiä kasvava vyöhyke, paikoitellen nokkosta ja mesiangervoa kasvaa runsaasti. Sitä ulompana vedessä on järviruokovyöhyke ja avovedessä ulpukkaa. Lammen vesikasveja on niitetty 6 vuoden ajan.



Luoteesta Arolammille tuleva Vantaanjoki on kunnostustoimien jälkeen lohikaloille arvokas vesistöalue.



Rantaa kiertävät eri kasvillisuusvyöhykkeet. Sisimpänä on mahdollisen puuvyöhykkeen jälkeen saroja, rantakukkaa, leveäosmankäämiä, vesihierakkaa ja ruokohelpiä kasvava vyöhyke, paikoitellen nokkosta ja mesiangervoa kasvaa runsaasti. Sitä ulompana vedessä on laajentunut järviruokovyöhyke ja avovedessä ulpukkaa.

2. EPRANOJA

Epranoja on uomaltaan varsin luonnontilainen, melko kirkasvetinen, paikoin kivinen ja paikoin hiekkapohjainen. Itäisin kohde sijaitsee Myllypakan pohjoispuolella ja rajautuu tiehen ja peltoon. Ojassa on tällä osuudella pieniä koskipaikkoja. Ojan varsi on rehevää suurruoholehtoa ja saniaislehtoa. Purosta on kunnostuksen avulla tullut arvokas lohikalavesistö.

Epranojalla Myllypakan itäpuolella saniaislehdossa kasvaa mm. imikkää, lehtotähtimöä, suokeltoa, hiirenporrasta ja kotkansiipeä. Ojassa kasvaa purolitukkaa, isovesitähteä ja rannoilla ja kivillä myös palokeuhkosammalta ja kevätlinnunsilmää.

Epranojan keskiosa on lehtipuuvaltainen metsäsaareke, sen kasvillisuus koostuu pääosin mesiangervosta ja nokkosesta, lisäksi esiintyy mm. hiirenporrasta, luhtalemmikkiä ja karhunputkea. Purossa kasvaa purolitukkaa ja paikoin kiviin kiinnittyneenä isonäkkinsammalta.

Epranojan länsiosassa on ojanvarressa rehevää suurruoholehtoa. Ylempänä rinteessä on tuoretta lehto kasvaen mm. käenkaalia ja sinivuokkoa. Puustossa esiintyy kuusen lisäksi lähempänä ojaa haapaa, harmaaleppää ja tuomea. Tekolammen rannan lähellä kasvaa mesiangervoa ja nokkosta runsaimmin. Rannassa esiintyy vehkaa, vedessä palpakko- ja uistinvitakasvustoja.



Epranojan vartta peittää yleensä suurruohovaltainen kasvillisuus koostuen mm. mesiangervosta (*Filipendula ulmaria*), korpikaislasta (*Scirpus sylvaticus*) ja nokkosesta (*Urtica dioica*). Paikoin kasvaa myös lehtokasveja kuten kotkansiipeä (*Matteuccia struthiopteris*) ja lehtotähtimöä (*Stellaria nemorum*).



Epranojan pohjalla kasvaa paikoin isovesitähteä (*Callitriche cophocarpa*). Laji on Hämeessä melko harvinainen.



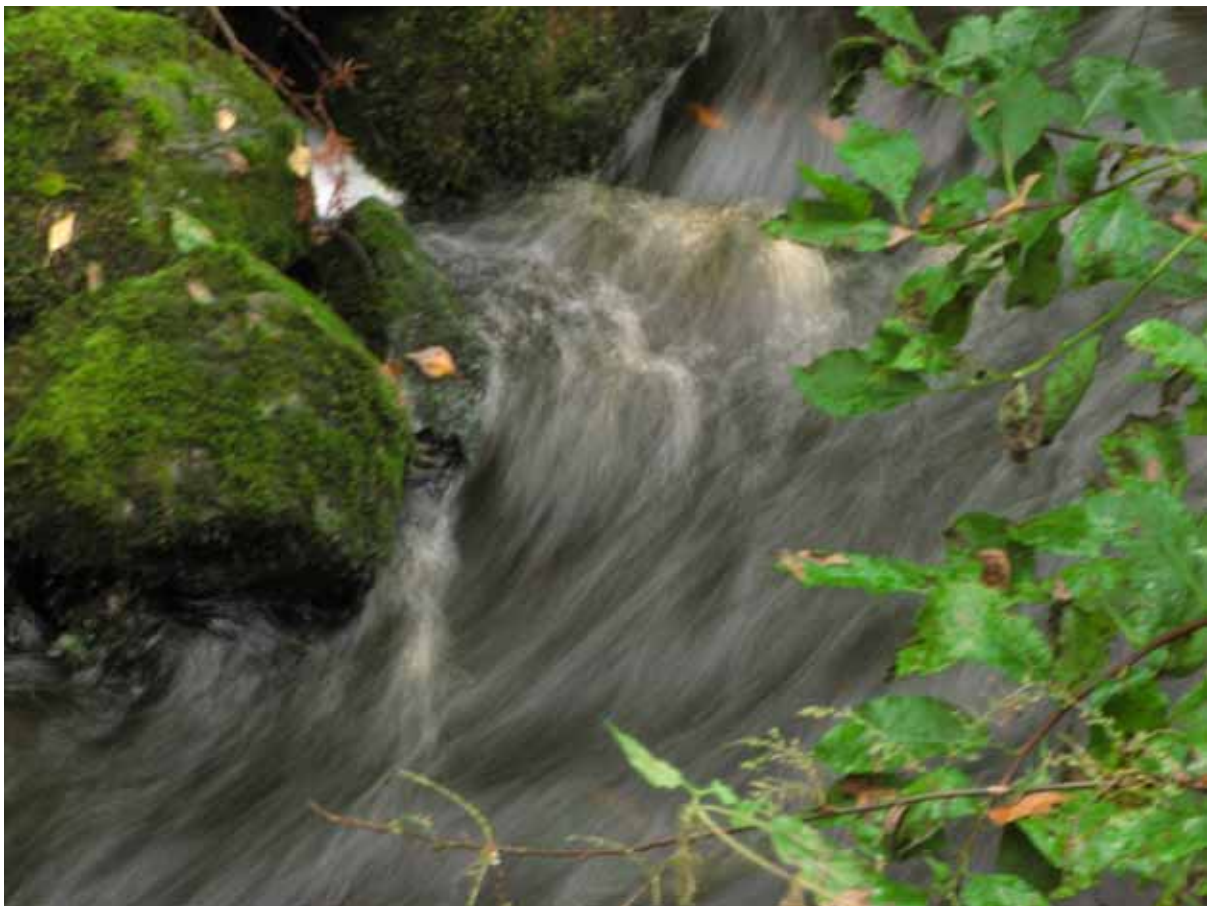
Paikoin puiden oksat ylettyvät Epranojan puolelta toiselle.

3. KUNAUSOJA

Kunausoja laskee Lopen rajan Kunaussuolta kohti Vähäjärveä ja Paalijärveä. Vähäjärven kylässä sijaitseva Kunausoja on loiva puronotko kahden tilan peltojen välissä pihapiirien tuntumassa. Ruskeavetisen puron uoma on paikoin luonnontilainen, paikoin perattu.

Eteläpuolinen niitty on mullilaitumena rantaan saakka. Pohjoispuolen keskiosan koivikosta on harvennettu haapaa ja raitaa, alue on harvapuustoinen ja risukoinen. Myös eteläpuolella on tehty jonkin verran puuston alaharvennusta, ja maassa on sen seurauksena oksia. Puron yli on mullilaitumen lähellä kaatunut iso pihlaja.

Alue on paikoin vaikeakulkuista korkean mesiangervo-, nokkos- ja hiirenporraskasvillisuuden takia. Kunausojalla kasvaa mm. suo-orvokkia, rentukkaa, karhunputkea, lehtoarhoa ja puna-ailakkia.



Kunausojassa on paikoin matalia koskipaikkoja.



Puron yli on mullilaitumen lähellä kaatunut iso pihlaja.



Kunausojan maasto on paikoin vaikeakulkuista vesakon ja korkean mesiangervokasvillisuuden vuoksi.

4. HATLAMMINSUO

Hatlamminsuo sijaitsee kumpuilevassa maastossa Hatlamminmäen lounaispuolella. Suo on laaja, suurelta osin luonnontilainen keidassuo, joka sijaitsee osin Hausjärven puolella. Valtaosin suo on mäntyvaltaista rämettä. Reunoilla on kuusivaltaisia korpia. Valtavarpuja alueella ovat komeasti kukkiva kanerva, variksenmarja, juulukka ja suokukka. Hatlamminsuen lounaisosaa kiertävät pitkospuut ja luontopolun opastaulut.

Hatlamminsuen vallitsevat kasvillisuustyyppit ovat isovarpuräme ja tupasvillaräme. Suon arvokkaimpia kasvillisuustyyppejä ovat lyhytkorsinevalaikut, allikot ja reunoilla mustikka- sekä ruoho- ja heinäkorvet. Hatlamminsuolla allikoiden reunoilla ja nevalaikuilla on runsaasti Etelä-Suomessa harvinaista valkopiirtoheinää (*Rhynchospora alba*) ja leväkköä (*Scheuchzeria palustris*).



Lyhytkorsinevaa Hatlamminsuen allikoiden ympärillä, heti luontopolun koillispuolella.



Luontopolku pitkospuineen ja opastauluineen tarjoaa hyvät ulkoilumahdollisuudet sekä tietoa suoluonnosta.



Valkopiirtoheinä (*Rhynchospora alba*) on Etelä-Suomessa harvinainen lyhytkorsinevoilla esiintyvä suolaji.

5. UHKOLANSUO

Uhkolansuo on pääosin puustoista räme- ja korpimuuttumaa. Ojia on varsinkin suon pohjoisosassa. Pääpuulajeina vaihtelevat mänty, koivu ja kuusi.

Uhkolansuo on melko iso, suureksi osaksi ojitettu suo laajojen mäki-alueiden välissä. Ojia on varsinkin alueen pohjoisosassa. Suo on pääosin puustoista korpi- ja rämemuuttumaa. Pääpuulajina vaihtelevat mänty, koivu ja kuusi. Paikoin, etenkin suon keskiosissa, on luonnontilaisempia kohtia, joissa on korpirämettä, tupasvillarämettä ja isovarpurämettä sekä joitain pienialaisia nevalaikkuja. Alueella on polkuja ja pitkospuita.

Valtalajeina kasvavat juolukka ja mustikka, muita runsaita lajeja ovat muurain, riidenlieko, variksenmarja, kanerva, puolukka, suopursu ja metsäalvejuuri. Ojissa ja ojapientareilla runsaimpia lajeja ovat korpikaisla, luhtasara, polkusara ja röyhyvihvilä, melko runsaita ratamosarpio ja luhtamatara. Nevamaisella alueella kasvaa karpaloa ja suokukkaa runsaasti, melko runsaasti vaivaiskoivua ja paikoitellen tähtisaraa, kihokkia ja riippasaraa.



Uhkolansuon ojien pientareilla kasvaa paikoitellen kukkivaa mesimarjaa (*Rubus arcticus*). Mesimarja on harvinaistunut kosteiden niittyjen metsityttyä ja tuottaa Etelä-Suomessa vain hyvin harvoin marjoja.



Riidenlieko (*Lycopodium annotinum*) on korpi- ja rämemuuttumilla usein hyvin runsas laji, niin myös Uholansuolla.



Uholansuon länsipäädyn ojassa kasvaa harvinaista nuokkurusokkia (*Bidens cernua*). Laji on enemmän rantojen ja kosteikkojen kuin soitten laji.

6. RAISKIONLAMPI

Raiskionlampi ja suoalue sijaitsevat notkossa Pähkinistönmäen pohjoispuolella. Kohteen kaakkoispuolella on hakkuuaukko. Raiskionlampi on pieni, suorantainen lampi. Lampea ympäröivällä suolla on vanhoja oja ja turpeennoston jälkiä, mutta osa suosta on suhteellisen luonnontilaisen näköistä. Suotyypit ovat pääosin karuja rämeitä ja korpia sekä pienialaisia nevalaikkuja. Puusto on enimmäkseen kituliasta mäntyä. Alue on metsätalouden ympäristötukikohdetta.

Vallitsevat kasvillisuustyypit Raiskionlammen suolla ovat isovarpu- ja kangasräme, rämemuuttuma ja lyhytkorsineva. Lammen ympärillä kasvaa pyöreälehtikihokki, leväkkö, mutasara, riippasara ja suoputki. Ympäröivältä rämeeltä löytää mm. vaivaiskoivua ja suomuurainta.



Raiskionlammen ympärille on nykyisin perustettu suojelualue metsätalouden ympäristönsuojelukohteena.



Pyöreälehtikihokki (*Drosera rotundifolia*) on yleinen suokasvi, niin myös Raiskionlammen suolla.



Mutasara (*Carex limosa*) ja melko samannäköinen riippasara (*Carex magellanica*) ovat tyypillisiä nevojen kasveja.

7. KIPPAKALLIO

Kippakallion metsä- ja kallioalue Retkiojalla on suhteellisen luonnontilainen ja edustava kohde. Kasvillisuus Kippakallion alarinteellä on lehtomaista kangasta, jossa esiintyy laikkuja nuokkuhelmikkä-linnunhernetyypin lehtoa. Runsaimpia lajeja ovat käenkaali, oravanmarja, valkovuokko ja paikoittain sudenmarja, imikkä, sinivuokko. Hiukan kasvaa kurjenkelloa, rätvänää ja kalvassaraa.

Kallion luoteisosasta nousee laaksomaista painannetta pitkin vanha traktoriväylä ylös rinnettä kahden harjanteen välissä kaakkoa kohti. Alkuosassa traktoriväylällä kasvillisuudessa on niittymäisiä lajeja: rätvänää, luhtamataraa, purtojuurta, huopaohdaketta, nurmipiippoa, jänösaraa ja painaumassa jousivihvilää. Myös lehtomaista kasvillisuutta, jossa imikkää, tesmaa ja kevätlinnunhernettä.

Rinnettä noustessa lehmusvesakkojen määrä nousee jo pariinkymmeneen. Laelle asti noustua huomaa, että lehmusvesakkoja on joka puolella ja niiden määrä nousee arviolta jo yli sadan. Kippakallion yläosissa löytyy jo puumaisia lehmuksia lisää. Kookkaimmat lehmukset ovat yli 15 m korkeita. Kippakallion länsijyrkänteen ja eteläisemmän kalliokumpareen välissä on kapeahko kaistale rehevää imikkä-lehto-orvokityypin lehtoa.

Paikoin Kippakalliolla on kookkaiden haapojen ryhmiä. Harvennushakkuita on ollut johonkin aikaan alueella ja puusto on melko harvassa. Siksi metsäkastikkaa kasvaa paikoin hyvin runsaasti. Jonkin verran kasvaa myös tesmaa, nuokkuhelmikkää ja mäkilehtolustetta. Paikoin kasvaa lehto-orvokkia ja imikkää. Nuokkuhelmikkä ja ahomatara ovat yleisiä. Pensaista esiintyy melko runsaasti lehtokuusamaa ja taikinamarjaa sekä näsiä. Lahopuuta on kohtalaisen runsaasti.



Rinnettä noustessa lehmusvesakkojen määrä nousee jo pariinkymmeneen. Laelle asti noustua huomaa, että lehmusvesakkoja on joka puolella ja niiden määrä nousee arviolta jo yli sadan.



Kippakalliolla kasvaa parikymmentä runkomaista lehmusta. Kookkaimmat lehmukset ovat yli 15 m korkeita.

8. KASSOSKIVENMAA

Herajoella sijaitseva Kassoskivenmaan metsäalue muodostuu kalliomäestä ja sitä matalammista mäistä sekä niiden välisistä soista. Pikkusuot ovat pääosin ruohoisia korpia sekä saranevoja ja sararämeitä. Läntisin suo on mustikkaturvekangasta. Soiden allikoissa kasvaa karpalaa, pullosaraa ja harmaasaraa. Kassoskivenmaan rämeiltä löytää pallosaraa ja muurainta, korvista puolestaan jousivihvilää, raatetta ja rätvänää.

Eteläosan jyrkänteeltä on komea näköala. Kalliolla kasvaa kissankäpälää ja huopakeltanoa. Kaakkoisosan notkossa on pieni puro, joka virtaa tienvarressa olevaan kaivantoon. Puronotkon valtapuut ovat kuusi ja hieskoivu. Kenttäkerroksessa kasvaa metsäkortetta, korpikastikkaa, korpiorvokkia ja pohjakerroksessa rahkasammalia. Kassoskivet, kaksi suurta siirtolohkareta, ovat edelleen paikallaan. Metsä on osin varttunutta käenkaali-mustikkatyypin lehtomaista, osin mustikkatyypin tuoretta kuusikkoa. Paikoin on nuorta männikköä ja taimikkoa. Pohjoisosassa on myös järeähköä mäntyvaltaista puolukkatyypin kuivahkoa sekametsää.

Kuusikoissa esiintyy yövilkkää useita kasvustoja, samoin mäntykukkaa. Puissa on paikoin 20 cm:n pituista naavakasvustoa.



Kassoskivi –siirtolohkareiden kaakkoispuoliselta kalliolta avautuu hieno maisema lähipelloille.



Mäntykukka (*Monotropa hypopitys*) on lehtivihreätön, lehdetön ja suomuvartinen loiskasvi. Se kasvaa tuoreessa ja kuivahkossa kangasmetsässä melko yleisenä, mutta matalakasvuisena sitä on vaikea huomata muun kasvillisuuden seasta.



Kassoskivenmaalla on monin paikoin runsaasti metsän harvinaisille hyönteisille ja kääville tarpeellista lahoppua.



Yövilkka (*Goodyera repens*) on yleisin kämmeikkämme, mutta sen verkkosuonisia ruusukelehtiä ei helposti huomaa sammalpeitteen pinnalta ja se usein kukkii vain parin tulitikun korkuisena. Viihtyy vanhoissa ja sammaleisissa kangasmetsissä, kuten Kassoskivenmaalla.

9. KORMUN KORPI

Kormun korpi sijaitsee Riutan alueen ja Sipilänmäen välissä. Kormun korven itä- ja länsiosissa on tehty avohakkuita. Rauhoitetusta kelomännystä länteen kulkevan puron varrella kasvaa kotkansiipeä sekä korpi-imarretta ja mesiangervo. Lahopuuta on runsaasti pystyssä ja maassa. Vanhan kuusikon metsässä oravanmarja ja käenkaali ovat runsaita.

Kormun korven eteläosa rajoittuu metsäautotiehen ja pohjoisosa peltoon. Jokseenkin luonnontilainen metsä on enimmäkseen tuoretta lehtoa. Lahopuuta on runsaasti sekä maa- että keloutuvina pystyjuurina, joita edustaa mm. vanha, rauhoitettu mänty. Kenttäkerroksessa vallitsevat käenkaali, oravanmarja ja valkovuokko, paikoin esiintyy myös lehto-orvokkia ja tesmaa. Kasvillisuustyyppi vaihtelee rehevästä käenkaali-mesiangervotyyppin kosteasta lehdestä saniaislehtoon. Märemmissä kohdissa on ruoho- ja saniaiskorpea. Kenttäkerroksessa vallitsevat kotkansiipi, mesiangervo, korpi-imarre, nokkonen, rentukkaa, lehtoleinikki ja hiirenporras. Metsän halki virtaavan kirkasvetisen ojanvarressa on saniaiskorpea. Metsikössä on hiihtäjille rakennettu nuotiopaikka.



Kormun korven luoteisosan purolla kasvaa myös kotkansiipeä (*Matteuccia struthiopteris*) runsaampien hiirenportaiden (*Athyrium filix-femina*) joukossa.



Rauhoitettu Kormun korven petäjä on vielä kelonakin komean näköinen.

10. PAALIJÄRVEN ETELÄRANTA

Paalijärven etelärannan harjurinne viettää pohjoiseen Paalijärven rantaan. Uimarannan takana olevan rinteen metsien avohakkuut ovat jo osin peittyneet lehtipuustolla. Metsiä on muuallakin harvennettu.

Uimarannan kohdalla on harvinainen hernesaraniitty, jonka valtalajeja ovat hernesaran lisäksi luhtarölli, suo-orvokki, rantavihvilä, silmäruoho, valko-apila ja pikkulaukku. Muina lajeina sisämaassa hyvin harvinainen hina sekä kosteammoin kohdin pyöreälehtikihokki. Sienistä niityllä kasvaa niitylajia helovahakasta (*Hygrocybe* sp). Rantaa kiertää järviruokovyöhyke ja vedessä esiintyy järvikorte-, lumme-, uistinviita- ja ulpukkakasvustoja. Muita rannan lajeja ovat suopotki, luhtakuusio, purtojuuri ja punasänkiö.

Alueella on metsäpuro, joka saa alkunsa korpijuotista heti Harjumaantien toiselta puolelta. Puron itäpuolelle on tehty avohakkuu pääosin puroon rajoittuvana. Puron varressa kasvaa yhä harvinaista jänönsalaattia. Rannassa, vesirajan tuntumassa on joitain todella komeita tervaleppiä. Rantametsät ovat kohteen keskivaiheilla tuoretta käenkaali-oravanmarjatyyppin lehtoa sekä rehevää käenkaali-mesiangervotyyppin kosteaa suurruoholehtoa sekä hiirenporras-käenkaalityypin saniaislehtoa. Paalijärven rantaluhdan kasveja ovat mm. pullo-, jouhi- ja luhtasara, kurjenmieikka, myrkkyykeiso, ranta-alpi, vehka, rantakukka, leveäosmankäämi ja suopotki.



Uimarannan hietikolla kasvaa harvinainen hernesara (*Carex viridula*)-yhdyskunta. Muina lajeina mm. pikkulaukku (*Rhinanthus minor*), silmäruoho (*Euphrasia* sp.) ja rantavihvilä (*Juncus alpinoarticulatus*).



Jänönsalaatti (*Mycelis muralis*) on eteläinen lehtolaji, jota kasvaa Paalijärven rantametsän puronvarressa, avohakkuusta länteen metsän puolella.



Hina (*Danthonia decumbens*) kasvaa normaalisti vain merenrantaseuduilla ja on sisämaassa hyvin harvinainen. Paalijärven rannan lisäksi hinaa on löydetty Hämeestä 2000-luvulla vain Lopelta.

11. PÄHKINISTÖNMÄKI

Lehmusmetsikkökohte. Pähkinistönmäen laelle on myönnetty ympäristönhoitotukea, se on metsälain avainbiotooppi. Pähkinistönmäki on laaja kalliomäki, jonka laella on mäntyä kasvava jäkäläkallio ja lounais- ja etelärinteellä kasvaa runsaasti runkomaista lehmuksia (noin sata runkomaista lehmusta).

Kaakkoisrinteellä kasvaa lisäksi pähkinäpensaita. Kaakkoisrinteen tyveltä avautuu tasanne, jolla on tehty ennen 1999 kartoitusta hakkuu, jossa myös lehmuksia ja pähkinäpensaita on tuhoutunut.

Etelä-lounaisrinne on tähän verrattuna melko luonnontilainen. Kuusivaltaisen rinnemetsän seassa kasvaa koivua, haapaa, pihlajaa ja harmaaleppää.

Pohjois-länsirinne on kangasmetsää ja metsäkastikka- ja mustikkavaltaista. Muinaisrantakivikkoa noin 130 mpy vaiheilla pohjoisrinteellä.

Etelärinteen yläosa kuivaa nuokkuhelmikkä-kevätlinnunhernetyyppeä ja alaosa tuoretta imikkä-lehto-orvokkityyppeä. Rinteen alaosassa puusto on harvempaa ja aukkoisempaa.



Pähkinistönmäellä kasvaa pähkinäpensaita ja noin sata runkomaista lehmusta lounaisrinteellä.



Pähkinistönmäellä lehmusten ja kuusten alla melko jyrkillä rinteillä kasvaa kookkaiksi kasvavia haarakkaita (*Ramaria* sp.).



Pähkinistönmäen kalliolla kasvaa haurasloikkoa (*Cystopteris fragilis*) runsaasti.

12. TAIPALEENMÄKI

Pohjoispuoli Taipaleenmäkeä on avohakattu ja istutettu männyn taimille. Eteläpuolen karjahakalaidunnus on loppunut, eikä laidunnuksesta enää ole merkkejä kasvillisuudessa. Luoteisreunalla on lähde, joka on ympäröity betonirenkaalla. Puro on hiekkapohjainen. Lähteen ja puron läheltä korpea on ojitettu.

Taipaleen metsäalue on kookas mäki, jonka yläosissa on kalliopaljastumia. Ojalan tilan puolella on vielä komea käenkaali-mustikkatyypin lehtomainen kangasmetsä jäljellä. Alueen länsiosassa on metsäkortekorpea Lähdekaivon vaiheilla puron varressa kasvaa rätvänää, hiirenporrasta ja mesimarjaa.

Metsät ovat olleet kuusivaltaista ja lehtomaista kangasta, paikoin ollut tuoretta kangasta ja lehtoa. Rinteet ovat aluskasvillisuudeltaan yhä lehtomaisia piirteitä omaavia, mm. valkovuokkoa yleisesti. Yläosissa taas sananjalalla on paljon kasvuvoimaa sen yltäessä 1,5 metrin korkuiseksi. Hirvet ovat vaurioittaneet männyntaimia laajalti ja syöneet myös haapavesakkoa. Hirvien määrä alueella on yhä suuri niiden jätösten ja melko tuoreiden syöntijälkien perusteella. Hakkuiden vuoksi metsäkastikka, sananjalka ja maitohorsma sekä vadelma ovat yleisiä ja kookkaita. Tavallisista metsälajeista yleisiä ovat mm. oravanmarja, metsätähti, puolukka ja mustikka. Myös vanamoja kasvaa.



Taipaleenmäen eteläosan metsä on kuusivaltaista ja sammalpeitteistä. Paikoin on matalia kalliopaljastumia.



Taipaleenmäellä lohkaaret ja kuuset muodostavat yhdessä joskus satumaisia hahmoja rinteille.



Taipaleenmäen metsänpohja on monin paikoin sammalmattoa.

13. UUDENTALONMÄEN METSÄ

Metsäalue sijaitsee Uudentalonmäen ja tekolammen länsipuolella. Metsä on käenkaali-mustikkatyypin kangasmetsää ja laajalti myös käenkaali-oravanmarjatyyppin lehtoa. Puusto on järeää kuusta, vähän muita puulajeja. Taikinamarjaa kasvaa paikoitellen. Lajeista runsaimpia ovat käenkaali, lillukka, metsäkurjenpolvi, nuokkuhelmikkä ja kielo. Sudenmarjaa kasvaa siellä täällä ja hiukan metsäapilaa, kurjenkelloa ja kirjopillikettä. Sammalista metsäliekosammal peittää maanpintaa yleisesti.

Tekolammen rannan lähellä kasvaa rätvänää, niittyhumalaa ja laikkuja imikkää, rannassa vehkaa ja hiukan luhtakuusiota ja käenkukkaa sekä suoputkea, vedessä melko runsaasti ahvenvitalia.

Metsän keskellä olevassa sorakuopassa kasvaa karvaskallioista ja viherjäsenruohoa melko runsaasti, muita lajeja rohtotädyke, kurjenkello, rätvänä, nurmipiippo, kissankello, kalvassara ja peltohanhikki. Sorakuoppa on jo osaksi taimettumassa männylle.



Uudentalonmäen metsän itäpuolelle on kaivettu tekolampi. Lammen rannat alkavat vuosien mentyä näyttää luonnollisemmilta.



Rantametsässä kasvaa paikoin runsaastikin imikkää (*Pulmonaria obscura*).



Uudentalonmäen metsän keski- ja lounaisosissa sekä Epranojan varrella kasvaa vankkaa kuusikkoa, vaikka metsätyyppi on lehtoa.

14. VÄHÄJÄRVEN ETELÄRANTA

Vähäjärven eteläranta käsittää kalliomaen Vähäjärven etelärannalla ja sen jatkeena olevan puronvarsinotkon järven länsipäässä. Metsän laidunnuksesta on luovuttu v. 2007 paikkeilla.

Alueen itäosan mäki kuuluu metsäkeskuksen ympäristönsuojelun piiriin hakkuurajoituksineen. Alueelle on rajattu kaksi lehmusmetsikköä. Metsä on melko luonnontilaista paikoin, pääosin rehevää, kuusivaltaista käenkaali-mustikkatyyppin lehtomaista kangasmetsää, jossa on lehtolaikkuja.

Pensaskerroksessa kasvaa taikinamarjaa ja lehtokuusamaa ja kenttäkerroksessa mm. tesmaa, metsäkurjenpolvea, sinivuokkoa ja kevätlinnunhernettä. Kallion ylärinteillä on kuivempaa ja karumpaa mustikkatyyppin ja puolukkatyyppin kangasmetsää.



Vähäjärven kallioisilla rinteillä esiintyy kuusikoiden lisäksi myös pari lehmusmetsikköä.



Vähäjärven rauhallinen ranta vetää puoleensa myös vesilintuja.



Rentukka (*Caltha palustris*) on alkukesällä puronvarsien tavallisimpia kukkakasveja. Tässä sen myöhäiskukintaa Vähäjärven laskevalla puronorolla.

15. VAHTERISTON LUONNONSUOJELUALUE

Tämä Riihimäen ensimmäinen luonnonsuojelualue perustettiin Riihimäen kaupungin hakemuksesta ja Hämeen ympäristökeskuksen päätöksellä 26.5.2008. Vahteriston 121 hehtaarin suojelualue käsittää pääosan Vahteristonmäkeä ja Huhtionmäen länsipuolen sekä itäreunan ja on hyvin monipuolinen luontokokonaisuus.

Alueella on pääosin tuoreita ja lehtomaisia kangasmetsiä, mutta lisäksi monipuolisesti pieniä suoalueita. Arvokkaimpia alueita ovat Huhtionmäen lähteikkö sekä Vahteristonmäen korpilotko.

Yleisimpiä lajeja ovat mustikka, puolukka, korvissa lisäksi metsäkorte ja lehtomaisilla kankailla käenkaali. Kalliomäillä metsäkastikka, metsälauha, kielo, metsätähti, vanamo ja kanerva.

Harvinaisimpia lajeja ovat korpjen pitkäpääsara, luhtatähdimö ja hentosara.



Käenkaali (*Oxalis acetosella*) on paikoitellen yleinen laji Vahteristonmäen ja Huhtionmäen lehtomaisilla kankailla.



Poronjäkälat (*Cladonia* spp.) peittävät Huhtionmäen ja Vahteristonmäen kalliopaljastumia.



Nuokkotalvikki (*Orthilia secunda*) on yksi tavallisimmista tuoreiden ja lehtomaisten kangasmetsien lajeista, myös Vahteriston alueella.

16. VATSIAN LUONNONSUOJELUALUE, SUOLIJÄRVEN POHJOISRANTA

Suolijärven pohjoisrannalla sijaitseva Vatsian luonnonsuojelualue koostuu kallioista, joiden rinteillä on nuokkuhelmikkä-linnunhernetyypin kuivaa lehtoa ja alarinteillä imikkä-lehto-orvokityypin ja sinivuokkokäenkaalityypin tuoreita lehtoja. Puusto on vanhaa. Kolmessa kohdassa on laajoja runkomaisten lehmusten kasvustoja. Lisäksi rinteillä kasvaa paikoitellen runsaastikin haapaa sekä koivua, pihlajia ja harmaaleppää, rannoilla myös tervaleppää. Kohteilla kasvaa vanhaa puustoa ja isoja lehmuksia. Rannat ovat maisemallisesti arvokkaita.

Suojaisassa Suolijärven lahden rantaosassa, minne Vähäjoki laskee, kasvaa vedessä leveäosmankäämiä ja järvikortetta, rannalla kastikkaa ja ranta-alpia sekä luhtavuohennokkaa.

Salmenkallioiden itäpuolisimman kallion tyvellä kasvaa hyvin suuri lehmus. Rinteessä lehdossa kasvaa runsaana metsäliekosammal, sinivuokko, ahomansikka, käenkaali ja melko runsaana kivikkoalvejuuri, mäkilehtoluste ja imikkä. Pensaista kasvaa taikinamarjaa ja lehtokuusamaa.

Pienessä lahdenpoukamassa ennen etelään työntyvää niemeä kasvaa runsaana luhtasaraa ja myös rantayrttiä ja ratamosarpiota sekä melko korkeita tervaleppiä. Rinteen alaosissa lehtoa, missä runsaana lehto-orvokkia.

Luonnonsuojelualueen laajennusosalla pohjoisessa on lehtomaista käenkaali-mustikkatyyppin metsää, jossa kasvaa paljon kivikkoalvejuurta, lillukkaa ja metsäkastikkaa, paikoitellen on mäkilehtolustekasvustoja. Pensaskerroksessa tavataan taikinamarjaa, vadelmaa ja lehtokuusamaa melko yleisesti. Metsän tuoreilla ja avonaisilla laikuilla on huopaohdaketta, vuohenputkea ja rätvänää sekä purtojuurta. Vähän kuivemmilla kohdilla kasvaa ahomansikkaa, sinivuokkoa ja puolukkaa. Mäntyvaltaisilla kalliopaljastumilla kanerva ja hietakastikka ovat valtalajeja. Kallioiden välissä on pieniä kosteikkoja, joilla kasvaa mm. tervaleppää, virpapajua, kastikoita, kurjenjalkaa ja pohjakerroksessa korpilahkasammalta.

Kallioiden laella puusto on siemenpuiden tapaan harvaa. Kenttäkerroksen valtalajeina ovat sananjalka ja kanerva. Kalliorinteillä kasvaa metsäkurjenpolvea ja taikinamarjaa. Laajennetun suojelualueen sisällä sijaitsee kaksi kesämökkiä eri kallioiden tyvellä kaukana rannasta.

Vanhan luonnonsuojelu-alueen rajalle etelään, kohti Salmenkallioita, mennessä on pääosin mustikkakankaita, mutta paikoitellen on myös kuivan lehdon laikkuja, joissa kasvaa ahomansikkaa, sinivuokkoa ja kevätlinnunhernettä. Sanajalkalaikkuja kasvaa valoisammilla kohdilla. Maasto on kivikkoista ja kallioista, eikä lahoppuuta juurikaan ole. Metsä on kuusivaltaista sekametsää, puusto melko harvassa. Haapakasvustoja ja lehtomaisia laikkuja kasvaen lehtokuusamaa, näsiää ja hiukan mustakonnanmarjaa.



Orava ei välttämättä innostu uusista vieraista luonnonsuojelualueelle vaan äänтелеe närkästyneenä häiriöstä.



Lehmusten lähetyvillä kasvaa monin paikoin lehto-orvokkia (*Viola mirabilis*), usein mattomaisestikin.



Luonnonsuojelualue rajoittuu etelässä Suolijärven rantaan.



Kuusipeura on yllätynyt lehmusmetsille vieraasta lajista, ihmisestä.

17. HIIRENKALLIO

Hiivolan kylässä sijaitsevan Hiirenkallion nimen arvellaan alun perin tarkoittaneen Hiidenkalliota. Hiirenkallion nurmilaukkakasvusto on havaittu ensimmäisen kerran jo 60 vuotta sitten mutta on edelleen runsas, vuoden 2011 laskennassa löytyi 106 fertiiliä nurmilaukkaa. Uudessa vuoden 2011 alueuhanalaisluokituksessa nurmilaukka on lisätty alueellisesti uhanalaisten lajien listaan myös Riihimäen seudulla.

Nurmilaukan seurana kasvaa yleisimpinä lajeina heinätähdimö, ahosuolaheinä, rohtotädyke, metsälauha ja niittyleinikki. Valtakunnallisesti silmälläpidettävää ja harvinaistunutta jäkkiä löytyy kalliolta pieni kasvusto. Muita harvinaisia lajeja kalliolla on jäykkärölli ja karvakiviyrtti.



Nurmilaukkaa (*Allium oleraceum*) kasvaa Hämeessä yleensä rautakautisen asutuksen lähellä. Hiirenkallion esiintymä on harvinaisen karulla kalliolla ja melko kaukana vanhasta asutuksesta (1.5 km Hiivolasta ja 1.2 km Herajoelta).



Jäkki (*Nardus stricta*) oli vielä 1800-luvulla hyvin yleinen niittykasvi. Nyt sitä kasvaa vain kaikkein vähäravinteisimmilla niityillä pienillä aloilla. Hiirenkalliolla sitä on vain pari mätästä.

18. PAALIJOEN KANJONI JA METSÄT

Paalijoki sijaitsee Riihimäen kaakkoisosassa Hyvinkään rajalla. Paalijoki virtaa kapeassa, korkeiden gabrosta koostuvien kalliojyrkänteiden muodostamassa kanjonissa kohti Vantaanjokea. Joen länsipuoli on puustoltaan enimmäkseen kuusivaltaista tuoretta kangasmetsää, tosin lohkaraisilla kalliojyrkänteillä vallitsee mänty. Joen itäpuoli on karumpaa mänty- ja kuusivaltaista puolukkatyyppin sekametsää, jossa sekapuuna on jokunen koivu ja pihlaja. Metsät ovat myös vanhempia ja luonnontilaisemman oloisia. Paalijoen rannoilla on komeat, pystysuorat kalliojyrkänteet useammassa kohdassa kanjonia.

Vedessä kasvaa ratamosarpiota, rantapalpakkoa ja vesitähteä. Kostealla rantaniityllä kasvaa mm. mesiangervoa, rönsyleinikkiä, rantaminttua, virmajuurta, ranta-alpia, ruokohelpiä, nurmilauhaa, purtojuurta ja metsäapilaa. Kosteilla luhtaniityllailla ovat yleisiä suokeltto, suhorsma ja jouhisara. Lähellä Ojaniittyä on pari kotkansiipeä ja korpikaislaa kasvavaa saniaislehtolaikkua. Lähempänä Hyvinkään rajaa on rehevää käenkaali-mesiangervotyyppin kostea suurruoholehtoa. Kenttäkerroksessa kasvaa mesiangervon lisäksi lehtotähtimöä, syyläjuurta, käenkukkaa, nokkosta ja paikoin keltaängelmää.

Kuusivaltaisessa kangasmetsässä Paalijoen länsipuolella kasvaa peittävän seinäsammalmaton seassa runsaasti nuokkotalvikkia sekä mm. yövilkkua ja valkolehdokkia. Sienistä esiintyy runsaasti lampaankäppää sekä hiukan suppilovahveroa.



Paalijoki virtaa rotkossa kallioiden välissä, mutta keväisin tulvivan joen rantamilla on myös niittymäistä kasvillisuutta.



Paalijoella puissa kasvaa 20–25 cm pituisia naava- ja luppokasvustoja monin paikoin runsaastikin osoittaen puhdasta ilmanlaatua.



Paaljoen varjoisella länsirannalla lohkariekot ovat peittyneet sammalten alle.



Paalijoen länsirannan kalliojyrkänteet muodostavat paikoin pystysuoria seinämiä. Paalijoen kanjoni on harvinainen rotkolaakso, jonka kalliot koostuvat gabrosta.



Ruusukesammal (*Rhodobryum roseum*) viittaa kasvillisuuden olevan Paalijoen kalliojyrkänteiden alla paikoin lehtomaista kangasta.

19. RIUTTANMÄKI - RIUTTANLUKOT

Riutan alue on osa Salpausselältä luoteeseen kulkevaa pitkää harjunoa. Riutta on suppamaastoa, jossa on suuret korkeuserot. Alueella toimii urheilukeskus ja ajoharjoitusrata sekä tanssilava. Lisäksi alueella on lukuisia ulkoilupolkuja, maastossa jousiammuntatauluja, muutama urheilukenttä ja sorakuoppia. Riutan tekee luonnoltaan arvokkaaksi harjujen ja suppien lisäksi sinne kätkeytyneet lukuisat ja monipuoliset suot.

Metsien osalta paras alue on suhteellisen luonnontilainen Riuttanlukkojen suppamaastoalue, jossa valtapuu on kuusi. Seassa kasvaa mäntyä, suuria koivuja ja nuorehkoa haapaa. Alueen eteläpäässä on jyrkähkörinteinen suppasuo, joka on tyypiltään sararämettä. Puusto on pientä hieskoivua. Kenttäkerroksessa vallitsee jouhi- ja pullosara ja pohjakerroksessa jokasuonrahkasammal.

Toinen kohteen soista on Lopen kuntaan rajoittuva, kaunis ja verraten runsasravinteinen suo. Reuna on rämekorpea, jossa kasvaa mäntyä, koivua ja kuusta. Kenttäkerros on varpujen, mm. suopursun, juolukan, variksenmarjan ja kanervan, vallitsemaa. Valtaosa suosta on lyhytkorsinevan ja rimpinevan mosaiikkia. Lyhytkorsinevaosuuksilla kasvaa enimmäkseen karpaloa ja suokukkaa. Märillä rimpipinnoilla kasvaa vaativampaa suokasvilajistoa, kuten villapääluikkaa ja valkopiirtoheinää. Suon eteläpäässä on tervaleppäkorpireunus, jossa tervaleppän lisäksi kasvaa haapaa, hieskoivua ja raitaa.



Riuttanlukot on suppamaastoa ja harjunrinteitä, jossa on suuret korkeuserot. Alueella toimii urheilukeskus. Lisäksi alueella on lukuisia ulkoilupolkuja.



Laskettelurinteiden kaakkoisosassa kasvaa laajalla alalla runsas esiintymä harvinaista humalanvierasta (*Cuscuta europaea*). Lajia kasvaa yleensä vanhan asutuksen piirissä, ja humalanvieras loisii nokkosen ja humalan lisäksi kymmenellä muulla monivuotisilla putkilokasveilla.



Saksanhanhikki (*Potentilla thuringiaca*) on yleensä tullut kartanoiden niityille kylvösiemenen mukana Itä-Euroopasta. Lajia kasvaa myös Riuttanlukon laskettelurinteellä muiden niittykasvien joukossa.

20. KUTINHAKA JA MAHLAMÄKI

Mahlamäki ja Kutinhaka ovat peltojen ympäröimiä kumpuilevia metsäsaarekkeita. Kutinhaka on reilun kolmen hehtaarin suuruinen monimuotoinen metsäalue pikkutien vieressä ja Mahlamäki kivinen haapavaltainen metsäsaareke. Mahlamäen ja Kutin välillä on vielä kolmas, pieni haapasaareke. Kutinhaka on länsiosastaan erittäin vaihteleva metsikkö. Paikoin on tiheää kuusikkoa, paikoin istutusmännikköä tai kookkaita monihaaraisia mäntyjä sekä pellon reunassa korkeaa ruohoa kasvava puhdas pihlajikko. Alueella on lisäksi koivikoita, raitaryhmä, tuomia sekä sananjalkaa kasvavia pieniä aukeita alueita. Myös aluskasvillisuus on erittäin vaihtelevaa ja monilajista. Kutinhaan itäosa on kuusivaltaista metsää. Aluetta käytetään läheisen koulun opetuskohteena.

Kutinhaan lehtomaisessa metsässä kasvaa tesmaa ja sudenmarjaa, aukkokohdissa puolestaan purtojuurta, harakan- ja kissankelloa, niukemmin peuran- ja kurjenkelloa ja hakamaapimulehteä. Aholeinikkiä löytää paikoitellen niittymäisiltä aukoilta.

Mahlamäen hakamaisella kumpareella kasvaa metsäapilaa, särmäkuismaa, kieloa, nurmikaunokkia, puolukkaa, pukinjuurta ja niittynätkelmää. Pellon reunan rinteeltä löytää mäkitervakkoa, peurankelloa ja yksittäisiä pölkkyruohoja.



Mahlamäki ja Kutinhaka ovat peltojen ympäröimiä kumpuilevia metsäsaarekkeita. Ne erottuvat maisemallisesti kauniina saarekkeina lähitielle ja niiden kasvillisuus muistuttaa paikoin hakamaata.



Pihamittari mittailee heinänlehteä Mahlamäellä.



Sinisiivet ovat ketojen ja hakamaiden yleisimpiä perhoslajeja.



Pölkkyruoho (*Arabis glabra*) liittyy maaseutukylien vanhaan asutukseen. Tässä se kasvaa Mahlamäen itäpäädyssä.

21. TAIPALEEN KATAJAKETO

Taipaleen katajaketo sijaitsee Taipaleenmäen metsän lounaispuolella. Katajaketo on katajaa kasvava kapeaharjainen keto, joka puolukan ja muiden metsälajien runsauden vuoksi kuuluu kangasketoihin. Katajaketoa on laidunnettu vielä muutamia vuosia sitten.

Runsaimpia lajeja kedolla ovat puolukka, mustikka, huopakeltano, nurmirölli, punanata, siankärsämö, laidunpoimulehti ja saksanhanhikki. Kedolla kasvaa myös ahomansikkaa, kieloa, metsäkurjenpolvea, aho-orvokkia, niittyleinikkiä ja niittynätkelmää.



Taipaleen katajaketoa katajineen ja puolukkakasvustoineen..



Taipaleen kedolla puolukka (*Vaccinium vitis-idaea*) on paikoin runsas tehden kasvillisuudesta kangasketoa.



Taipaleen kedolla kasvaa katajia (*Juniperus communis*) niittymäisellä kumpareella. Kangaskedolle tyypillisesti alueella kasvaa limittäin sekä metsien että niittyjen lajeja.

22. MEIJERINTIEN KETO

Herajoen keto on ketomainen tienluiska Herajoen Valio Oy:n meijerin vieressä. Käyntipäivänä heinäkuun puolivälissä ketoluiska oli hyvin värikäs mäkikuismien ja keltamataran ym. kukkien kukkiessa. Kasvillisuus on yllättävän tiheää ja ketolajeista koostuvaa. Heinien ja mäkitervakon vähäisyyden ja muiden ketolajien runsauden vuoksi suorastaan epäilee, että keto olisi kylvämällä perustettu. Niin myös on tehty, eli kaupungin puistotoimen toimeksiannosta siemenseos on kylvetty ruiskuttamalla rinteeseen vuonna 2006.

Runsaimpia lajeja ovat mäkikuisma, keltamatarana, nurmirölli, siankärsämö, niittynätkelmä ja ahdekaunokki. Melko runsaita lajeja ovat peurankello, punanata, lampaannata, pukinjuuri, keltasauramo, keltakannusruoho ja ketoneilikka.

Luiskassa kasvaa lisäksi nuokkukohokkia, mäkitervakkoa, maahumalaa, peltovirvilää, metsänätkelmää, kelta-apilaa ja hiukan harmiota, ketokaunokkia, ruusuohoa ja kissankelloa. Heinälajeista luiskassa kasvaa ainakin nurmirölliä, lampaannataa, punanataa ja jäykkänataa.



Herajoen meijerin kedolla on parhailla viikoilla kukkaloistoa: keltamatarana, keltasauramo ja mäkikuisma tuovat keltaisen värin, peurankello syvän sinipunaisen, ahdekaunokki tummanpunaisen ja metsänätkelmä vaaleanpunaisen sekä ketoneilikka purppuranpunaisen värin kedolle. Valkoista väriä antavat siankärsämön kukat.



Peurankello (*Campanula glomerata*) on vanhaan kaskikulttuuriin ja ahoihin liittyvä mantereinen, itäinen laji.



Nuokkukohokki (*Silene nutans*) viihtyy ketojen lisäksi harjujen paisterinteillä mutta on luonnossa harvinainen, lounainen laji.

Riihimäen suojeltuja luontokohteita:

Jalopuumetsiköt

Lehmuslehdot:

Korttionmäki, Erkylä, Herajoki
Koterinkallio, Kytöjärvi
Lintunokanlehto, Kytöjärvi
Suntinniemen lehmusalue, Kytöjärvi
Pojansillan lehmuslehdot, Hiivola
Pähkinistönmäki, Kytöjärvi
Kolisevanmaa, Kytöjärvi
Suolijärven pohjoisranta, Kytöjärvi

Luonnonsuojelualueet:

Vahteriston luonnonsuojelualue
Vatsian/Suolijärven luonnonsuojelualue

Maakuntakaavan luonnonsuojelualuevaraukset:

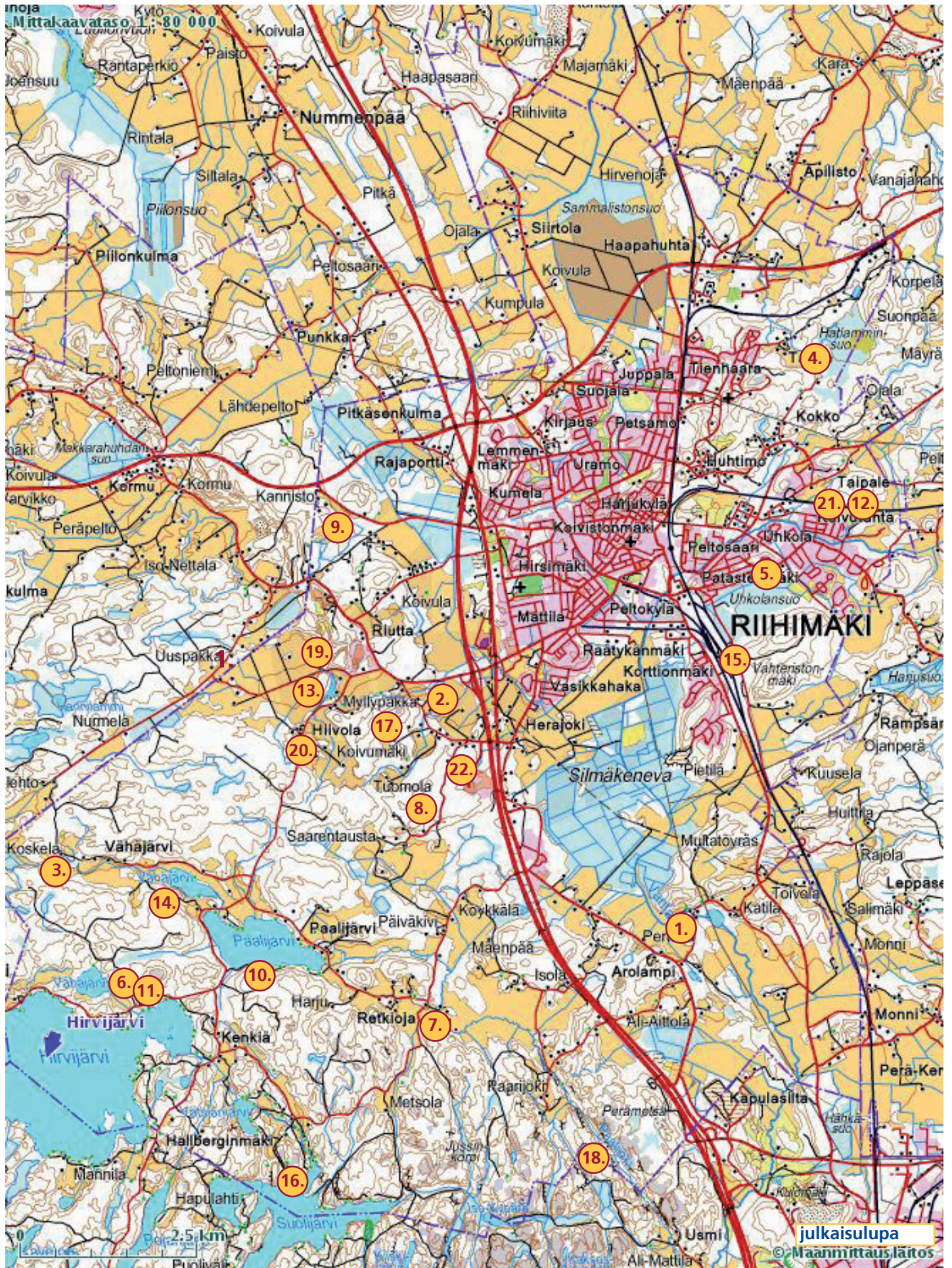
Hatlamminsuo ja Hatlamminmäki
Arolampi

Luonnonmuistomerkit:

Kilpikaarnainen petäjä ja kuusikko, Kernaala
Kirjavaneulaskuusi, Kernaala
Riihipetäjikkö (4 mäntyä), Herajoki
Siirtolohkare (Keinukivi), Arolampi
Puumainen pilarikataja, Arolampi
Säännöllinen ja laajaoksainen kuusi, Vahteristo
Komealatuksinen, paksurunkoinen raita, Arolampi

Luonnontilaiset lähteet:

Sykärin lähteet, Arolampi
Ojala, Vantaa
Pohjankorven lähteikkö, Vantaa
Aittolansuo, Arolampi



Lähdeluettelo

- Antti Hovi: Riihimäen arvokkaiden luontokohteiden kartoitus, kasvillisuuskartoitus 2011, Riihimäen kaupungin ympäristönsuojeluyksikkö, 2011
- Maritta Liedenpohja-Ruuhijärvi – Pirjo Ilosalo: Kanta-Hämeen luonnon monimuotoisuuden tilan seurantaohjelma -hanke (LUMOS) 2004–2005, Hämeen ympäristökeskuksen inventointitiedot Riihimäen kohteista, Riihimäen kaupungin ympäristölautakunta 2006 (LUMOS-kohde 2004)
- Kirsi Koivula: Riihimäen LUMOS-kohteiden inventoinnit 2010, Riihimäen kaupungin ympäristönsuojeluyksikkö 2010 (LUMOS-kohde 2010)
- Mari Sarvaala: Riihimäen lähdekartoitus 2006, Riihimäen kaupungin ympäristönsuojeluyksikkö 2006
- Kalmun alueen luontoselvitys, Luonto- ja ympäristötutkimus Envibio Oy, 2006
- Ilmakuvat (CD-Rom-levyllä)
- Juha Ruohonen: Riihimäki Kalmu muinaisjäännösselvitys 2006, Riihimäen kaupungin museo/ärkeologiset selvitykset
- Teppo Häyhä: LUMOS-kohde 2006: Hautapelto, Sykärin niitty
- Rauno Yrjölä–Teppo Häyhä: Riihimäen Vahteriston alueen luontoselvitys 2004, Ympäristötutkimus Yrjölä 2004
- Luonnonsuojelulain luontotyyppien kartoitus: Pojansillan lehmuslehdot, Häme, Riihimäki, 2011
- Luonnonsuojelulain luontotyyppien kartoitus: Pähkinistönmäki, Häme, Riihimäki, 1999
- Luonnonsuojelulain luontotyyppien kartoitus: Suolijärven pohjoisranta, Häme, Riihimäki, 1999
- Valtakunnallinen kallioalueinventointi 1993–1996: Paalijoen kallio ym. kalliikohteita
- Teppo Häyhä: Pienvesi-inventointi, 1994, Paalijoki
- Riihimäen luontokohteet, kasvillisuuskartoitus vv 1990–1991, Luontotutkimus Enviro OY, Riihimäen kaupungin ympäristönsuojelulautakunta, julkaisu 1/91

KOTIKAUPUNKI YMPÄRI VUODEN LÄHELLÄSI



CLOSE TO YOU ALL YEAR ROUND HOME TOWN

RIIHIMÄKI



RIIHIMÄEN KAUPUNKI ■ PL 125, 11101 RIIHIMÄKI



WWW.RIIHIMAKI.FI ■ WWW.RIIHIMAKI.FI