

Inventaire mycologique de la vallée de Bièvre à Buc (78)

Mai 2007

Gilbert DAVAINÉ et Étienne VARNEY

Mots clés : Buc, Bièvre, La Geneste, champignon

Cet inventaire cite les espèces de champignons trouvées dans la vallée de la Bièvre, sur la commune de Buc. Un article ultérieur sera consacré à la partie amont, sur la commune de Guyancourt.

Le nom Bièvre vient du latin *biber*, castor, mais la présence controversée de cet animal, jadis, dans cette vallée, n'est pas débattue ici. La rivière prend sa source à Montigny-le-Bretonneux, et son cours s'étend sur 40 km pour confluer dans la Seine, à Paris.

Elle traverse Buc de l'ouest vers l'est sur environ 2,5 km. A l'ouest, l'étang de la Geneste, a été creusé en 1948, sur le lit naturel de la rivière afin de ralentir dynamiquement les crues.

La partie centrale, au niveau du Pré Saint-Jean (jardins et prairies) et du village a également été prospectée. À l'est, au niveau des arcades de l'aqueduc, et vers le haras de Vauptain, la Bièvre se scinde en deux bras, puis traverse Les Loges-en-Josas.

La vallée, au niveau de Buc, est fortement encaissée, creusée dans les Meulière de Montmorency et Argiles à meulière déposés sur la strate des sables de Fontainebleau. Les coteaux, sablonneux, de 35 mètres de dénivelé, sont recouverts de bois (forêt de Versailles) : chêne, charme, châtaignier et hêtre y sont les essences dominantes.

Le fond de la vallée, marneux ou argileux, est formé de pâturages coupés de peupliers, érables, frênes, aulnes, aubépines...

Les bouleaux fréquentent aussi bien les coteaux et les milieux humides.

Une quarantaine de relevés ont été effectués entre 1995 et 2007. Les 200 espèces, environ, ont été classées dans le même ordre que le guide de R. Courtecuisse (CD).

La période d'observation est notée : intervalle de mois en chiffres romains (mois avec de nombreuses observations, souligné) ou saisons.

L'habitat et le statut biologique sont codifiés :

- ❖ Hum Vallée humide
- ❖ Sec Partie des coteaux boisés

- EcM Ectomycorhizique de feuillus divers (ou précisé)
- Pn Parasite nécrotrophe (pouvant poursuivre son développement après la mort de l'hôte)
- L Lignicole (sur bois)
- S Saprotrophe humicole ou foliicole
- SP Saprotrophe pyrophile (lieux brûlés)

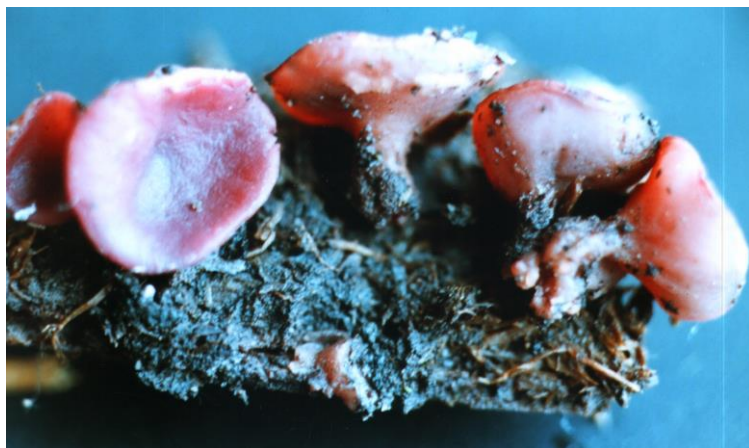
1. SOUS-DIVISION ASCOMYCOTINA

1.1 Sous-classe **Pyrenomycetideae** - Sur branches mortes

<i>Nectria cinnabarina</i> (Nectrie rouge cinabre)	Toute	l'année
Hum SL		
<i>Daldinia concentrica</i> (Daldinie concentrique)	Toute l'année	Hum SL
(frêne, érable)		
<i>Xylaria polymorpha</i> (Xylaire polymorphe)	Toute l'année	Hum SL
<i>Xylaria hypoxylon</i> (Xylaire du bois)	Toute l'année	Hum SL

1.2 Sous-classe **Pezizomycetideae**

<i>Ciboria amentacea</i> (Ciborie des amentifères)	II-III	Hum SL
Nombreux en 3 stations, sur chatons mâles d'aulnes glutineux, tombés près de l'eau. On se reportera à sa description dans l'article sur Ors.		
<i>Chlorociboria aeruginascens</i> (Chorosplénium bleu-vert)	Automne	Hum SL
(Bouleau)		
<i>Bulgaria inquinans</i> (Bouton de guêtre)	Automne	Sec SL
(Chênes)		
<i>Ascocoryne cylichnium</i> (Coryne en petite coupe)	XII-I	Hum SL
Sur vieux troncs de hêtre, humides.		



Ascocoryne cylichnium - 13 décembre 2003

Des inventaires citent souvent *Ascocoryne sarcoides*, mais, sans l'étude des spores, la détermination est hasardeuse. Les spores des exemplaires de Buc sont conformes à *cylichnium* : longueur 20 à 27 µm.

Le fichier SMF synonymise *urnalis* avec cette dernière espèce, ce qui suppose une variabilité de taille des spores, importante.

<i>Ascocoryne</i>	<i>cylichnium</i>	<i>sarcoides</i>	<i>solitaria</i>	<i>urnalis</i>
Apothécies	→ 1,5 cm rose-pourpre	→ 1 cm rose-pourpre	→ 1 cm brun pâle, plus foncé en séchant	→ 1 cm violet
Spores	18-30 x 4-6 µm 4 (ou plus) septas	12-19 x 4,5-6 µm 1 cloison	9-15 x 3,5-4 µm 1-3 septas	34-40 x 6-8 µm 3-5 septas
Habitat	Surtout sur <i>Fagus</i> et sur <i>Acer</i> , <i>Salix</i>	Sur <i>Fagus</i> , <i>Betula</i> , <i>Carpinus</i> , <i>Pinus</i> , <i>Quercus</i> , <i>Ulmus</i>	Sur bois divers (rare)	Sur <i>Salix</i> , <i>Populus</i>
Bibliographie	BK1-166, Me15, Ha19, Ph276, Ce2964, Ellis 127	BK1-167, Me16, Ha18, Ph276, Ce1260, Ellis 127	Ellis 3, Dennis	Bo450, Ce2084

Le genre *Ascocoryne* est caractérisé par des apothécies groupées, viscidules, colorées et des asques à 8 spores hyalines, septées.

Ils peuvent être confondus, en particulier, quand on les rencontre sur hêtre, avec :

- *Neobulgaria pura* : blanchâtre ; sa variété *foliacea* a une couleur lilas (Ha18, BK1-163/164).
- *Ascotremella faginea* : rose, cérébriforme (Ha54, BK1-165)

Boudier décrit un *Coryne turficola* (Bo451) sur sphaignes. Ce taxon est nommé maintenant *Sarcoleotia turficola*, de part ses caractères microscopiques.

Des Phragmobasidiomycètes gélatineux peuvent également ressembler à ces espèces.

<i>Verpa conica</i> (Verpe) Sous frênes, aubépines, vers le haras de Vauptain	IV	Hum S
<i>Disciotis venosa</i> (Pézize veinée) Sous frênes, en bord de chemin (Haras de Vauptain).	<u>IV</u>	Hum S/EcM
<i>Disciotis maturescens</i> Sur place à feu. L'hyménium est veiné comme celui de <i>D. venosa</i> . L'espèce se différencie par sa taille plus petite (jusqu'à 4 cm), et sa couleur, brun pourpre, gris pâle et rosé en dessous.	V	Hum S/EcM
<i>Helvella crispa</i> (Helvelle crépue)	Automne	Hum S
<i>Helvella lacunosa</i> (Helvelle lacuneuse)	Automne	Hum S
<i>Helvella solitaria</i> [= <i>H. queletii</i>]	V	Hum S

Dans l'herbe, sous saules, au bord de la Bièvre. Hyménium gris foncé.

Helvella acetabulum (Helvelle en gobelet) IV Hum S

Dans les feuilles, sous chênes et châtaigniers. Espèce en coupe, à pied court côtelé, à hyménium brun clair.



Helvella acetabulum - 30 avril 2005

Peziza ampelina (Pézize couleur de vigne) IV-V Hum S

Une cinquantaine d'exemplaires, dans l'herbe, sur un talus. Coupes jusqu'à Ø 10 cm. Espèce violette, à spores lisses.



<i>Peziza petersii</i>	V	Hum SP
Sur place à feu. Spores finement verruqueuses. Coupes brun "Cognac".		
<i>Peziza michelii</i> (Pézize de Micheli)	V	Hum S
A terre. Hymenium brun rouge. Spores verruqueuses. La chair produit un lait aqueux, à la cassure.		
<i>Peziza varia</i> (Pézize variée)	IV	Hum SL/P
Sur souche brûlée. Chair stratifiée. Coupes ocre marron. Spores lisses. Paraphyses septées à cellules enflées jusqu'à 20 µm.		
<i>Peziza repanda</i> (Pézize sinuée)	V	Hum SL
Sur bois. Les caractères sont identiques à <i>P. varia</i> , hormis les paraphyses fines et simples.		
<i>Pachyella violaceonigra</i>	III	Hum SL
Sur bois moussu, à moitié immergé		
<i>Tarzetta catinus</i> (Pézize dentelée)	V	Hum S
<i>Aleuria aurantia</i> (Pézize orangée)	Automne, hiver	Hum S
Sur vases séchées de l'étang, par centaines		
<i>Scutellinia crinita</i>	<u>Printemps</u> , été, automne	Hum S/SL
Sur humus ligneux et sur vieux <i>Laetiporus sulfureus</i> .		

2. SOUS-DIVISION BASIDIOMYCOTINA

2.1 Classe : Phragmobasidiomycètes

<i>Auricularia auricula-judae</i> (Oreille de judas)	Toute l'année	Hum SL
Sur vieux sureaux		
<i>Auricularia mesenterica</i> (Auriculaire mésentérique)	Toute l'année	Hum SL

2.2 Classe : Homobasidiomycètes

2.2.1 Sous-classe : Aphylophoromycetideae

<i>Hyphoderma radula</i> (Hyphoderme à palettes)	Toute l'année	Hum SL
Sur merisiers tombés		
<i>Stereum hirsutum</i> (Stérée hirsute)	Toute l'année	Sec SL
<i>Hydnum repandum</i> (Pied-de-Mouton)	Été, <u>automne</u>	Sec EcM
<i>Hydnum rufescens</i> (Pied-de-Mouton roux)	Été, <u>automne</u>	Sec EcM
<i>Phellinus ferreus</i> (Phellin ferreux)	Toute l'année	Hum SL
Sur branches de chênes tombées		
<i>Ganoderma lucidum</i> (Ganoderme luisant)	Toute l'année	Sec SL
Sur souches		
<i>Ganoderma lipsiense</i> (Ganoderme aplani)	Toute l'année	Sec SL/PnL
<i>Fistulina hepatica</i> (Langue de boeuf)	Été, automne	Sec PnL
Au pied de châtaigniers ou de chênes		
<i>Laetiporus sulfureus</i> (Polypore soufré)	V-VIII	Hum L/PnL

Sur souches de saule.



Jeunes sporophores de *Laetiporus sulfureus* - 9 mai 2004

<i>Daedalea quercina</i> (Dédalée du chêne) Sur souches de chêne	Toute l'année	Sec SL
<i>Fomes fomentarius</i> (Amadouvier) Sur gros troncs cassés de hêtre	Toute l'année	Hum PnL
<i>Piptoporus betulinus</i> (Polypore du bouleau) Sur bouleaux	Toute l'année	Sec PnL
<i>Daedaleopsis confragosa</i> (Tramète rougissante) Sur branches de saules et noisetiers	Toute l'année	Hum SL
<i>Pycnoporus cinnabarinus</i> (Polypore cinabre)	Toute l'année	Hum SL
<i>Trametes versicolor</i> (Coriole de diverses couleurs)	Toute l'année	Sec SL
<i>Trametes gibbosa</i> (Tramète bossu)	Toute l'année	Sec SL
<i>Bjerkandera adusta</i> (Leptopore brûlé) Sur chênes tombés	Toute l'année	Hum SL
<i>Oligoporus stypticus</i> (Polypore astringent)	V	Hum SL
<i>Polyporus squamosus</i> (Polypore écailleux) Sur souches de saule.	VIII	Hum SL/Pn
<i>Polyporus brumalis</i> (Polypore hivernal)	Hiver, printemps	Hum SL
<i>Schizophyllum commune</i> (Schizophylle commune)	Toute l'année	Hum SL
<i>Craterellus cornucopioides</i> (Trompette des morts)	Toute l'année	Sec EcM
<i>Cantharellus cibarius</i> (Girolle)	Été, automne	Sec EcM

Sous feuillus (charmes...)

<i>Cantharellus tubaeformis</i> (Chanterelle en tube)	Automne	Sec EcM
<i>Clavulina cristata</i> (Clavaire à crêtes)	Automne	Sec SL
Sous charmes		
<i>Clavulina cinerea</i> (Clavaire cendrée)	Automne	Sec SL
Sous charmes		

2.2.2 Sous-classe : Agaricomycetideae

Ordre : Tricholomatales

Lentinus tigrinus (Lentin tigré) Automne Hum SL
Sur souches de saule.

Lentinus cyathiformis [= *Neolentinus degener*] (Lentin en coupe)
IV-V-VIII Hum SL

Sur troncs de *Populus alba*, au sol. Cette espèce peu répandue se rencontre, le plus souvent, sur bois de peuplier. Le chapeau n'est pas squameux (comme chez *Lentinus lepideus*) mais finement squamuleux ou velouté, brun fauve orangé. Les lames sont serrées, serrulées, fourchues, blanches puis grisâtre. Le pied court est concolore au chapeau. La chair est épaisse et coriace. Certains auteurs classent les lentinins en fonction de la pourriture qu'ils produisent : brune chez les *Neolentinus* (comme cette espèce) ou blanche chez les *Lentinus*.



Lentinus cyathiformis - 7 août 1997

<i>Pleurotus ostreatus</i> (Pleurote en huître)	Automne, <u>hiver</u>	Hum SL/Pn
<i>Pleurotus cornucopiae</i> (Pleurote corne d'abondance)	Été, automne	Hum SL/Pn

<i>Clitocybe nebularis</i> (Clitocybe nébuleux)	X-XI	Sec S
<i>Clitocybe odora</i> (Clitocybe anisé)	Automne	Sec S
<i>Clitocybe phyllophila</i> (Clitocybe des feuilles)	Automne	Sec S
<i>Armillaria mellea</i> (Armillaire couleur de miel)	Été, automne	Hum SL
<i>Pseudoclitocybe cyathiformis</i> (Clitocybe en coupe) I Hum S		
<i>Laccaria amethystina</i> (Laccaire améthyste)	Automne	Sec EcM
<i>Laccaria affinis</i> (Laccaire proche de laqué)	Automne	Sec EcM
<i>Laccaria tortilis</i> (Laccaire tortueux)	Automne	Hum EcM
<i>Tricholoma saponaceum</i> (Tricholome à odeur de savon)	Automne	Sec EcM
<i>Tricholoma pseudoalbum</i> (Tricholome blanc) Sous bouleaux en zone humide	Automne	Hum EcM
<i>Tricholoma sculpturatum</i> (Tricholome jaunissant) Sous les peupliers de l'allée	V	Hum EcM
<i>Tricholoma myomyces</i> (Tricholome gris souris) Nombreux sous peupliers	Automne	Hum EcM
<i>Tricholoma fulvum</i> (Tricholome jaune et brun) Sous bouleaux, en lieux humides	Automne	Hum EcM
<i>Lepista nuda</i> (Pied bleu)	X-XII	Sec S
<i>Calocybe gambosa</i> (Tricholome de la St Georges)	IV	Hum S
<i>Collybia butyracea</i> (Collybie beurrée)	X-XII	Sec S
<i>Collybia fusipes</i> (Collybie à pied en fuseau) Au pied de chênes	Été, automne	Sec SL/PnL
<i>Collybia maculata</i> (Collybie maculée) Sous bouleaux	Automne	Hum S
<i>Collybia dryophila</i> (Collybie des chênes) Sous chênes	Automne	Sec S
<i>Collybia peronata</i> (Collybie guêtrée) Sous hêtres	Automne	Sec S
<i>Mycena galericulata</i> (Mycène en casque)	Automne	Hum SL
<i>Mycena pura</i> (Mycène pure)	Été, automne	Sec S
<i>Mycena rosea</i> (Mycène rose)	Été, automne	Hum S
<i>Megacollybia platyphylla</i> (Collybie à larges lames)	Automne	Sec SL
<i>Flammulina velutipes</i> (Collybie à pied velouté)	I	Hum SL

Ordre : Agaricales

<i>Echinoderma asperum</i> (Lépiote à lames fourchues) Sur souche dégradée de peuplier	Automne	Hum S
<i>Cystolepiota sistrata</i> (Lépiote à demie nue) Au bord des chemins	Automne	Hum S

<i>Lepiota cristata</i> (Lépiote crêtée)	Eté, automne	Hum S
Nombreuses au bord des chemins		
<i>Macrolepiota rickenii</i> [= <i>M. gracilentia</i>] (Lépiote gracile)	Automne	Sec S
<i>Macrolepiota rhacodes</i> (Lépiote déguenillée)	Automne	Sec S
<i>Macrolepiota procera</i> (Coulemelle, Lépiote élevée)	Automne	Sec S
<i>Agaricus campestris</i> (Rosé des prés)	Eté, automne	Hum S
Nombreux sur pelouses		
<i>Agaricus subperonatus</i> (Agaric guêtré)	VIII	Hum S
En touffes, sur terre sablonneuse, le long d'un jardin, sous peupliers.		
<i>Agaricus haemorrhoidarius</i> (Agaric sanguinolent)	Eté, automne	Sec S
<i>Agaricus augustus</i> (Agaric impérial)	Automne	Sec S
Sous charmes		
<i>Agaricus silvicola</i> (Agaric anisé des bois)	Automne	Sec S
<i>Agaricus xanthodermus</i> (Psalliote jaunissante)	Automne	Hum S
<i>Coprinus plicatilis</i> (Coprin plissé)	V	Hum S
<i>Coprinus disseminatus</i> (Coprin disséminé)	IV-VIII	Hum SL
<i>Coprinus domesticus</i> (Coprin domestique)	III	Hum SL
<i>Coprinus micaceus</i> (Coprin micacé)	I-V	Hum SL
<i>Coprinus truncorum</i> (Coprin des troncs)	V	Hum SL
<i>Coprinus comatus</i> (Coprin chevelu)	Eté, automne	Hum S
Dans l'herbe, en bord de chemin		
<i>Coprinus atramentarius</i> (Coprin noir d'encre)	V	Hum S
Dans l'herbe des berges de la Bièvre		
<i>Psathyrella lacrymabunda</i> (Lacrymaire velouté)	Eté, automne	Hum S
<i>Psathyrella conopilus</i> (Psathyrelle conique)	Eté, automne	Hum S
<i>Psathyrella candolleana</i> (Psathyrelle de De Candolle)	VI	Hum SL
<i>Psathyrella piluliformis</i> (Psathyrelle hydrophile)	Automne	Hum SL
<i>Psathyrella pygmaea</i> (Psathyrelle pygmée)	Eté, automne	Hum SL
<i>Psathyrella spadiceogrisea</i> (Psathyrelle gris brun)	III	Hum S/SL
<i>Psathyrella multipedata</i> (Psathyrelle cespiteuse)	Mai	Hum S

Ordre : Amanitales

<i>Amanita vaginata</i> (Amanite vaginée, Grisette)	VIII	Sec EcM
<i>Amanita fulva</i> (Amanite fauve)	Eté, automne	Sec EcM
<i>Amanita muscaria</i> (Amanite tue-mouches)	Automne	Sec EcM
Sous bouleaux		
<i>Amanita spissa</i> (Amanite épaisse)	VI	Sec EcM
<i>Amanita rubescens</i> (Amanite rougissante, Golmotte)	VI	Sec EcM
<i>Amanita phalloides</i> (Amanite phalloïde)	Automne	Sec EcM

<i>Amanita citrina</i> (Amanite citrine)	VI	Sec EcM
<i>Amanita citrina</i> fo. <i>alba</i> (Amanite citrine blanche)	VI	Sec EcM

Ordre : Pluteales

<i>Pluteus cervinus</i> (Plutée couleur de cerf)	IV	Sec SL
<i>Pluteus salicinus</i> (Plutée du saule) Sur bois mort de saule	Automne	Hum SL
<i>Pluteus leoninus</i> (Plutée couleur de lion) Sur bois mort de chêne	Été, automne	Sec SL
<i>Pluteus chrysophaeus</i> (Plutée brun jaunâtre) Sur troncs pourrissants de hêtre	V-VIII	Hum SL
<i>Pluteus romellii</i> (Plutée de Romell) Hum SL Sur vieille souche de hêtre.	Automne	
<i>Volvariella gloiocephala</i> (Volvaire visqueuse) Sur pelouses	X-XI	Hum S

Ordre : Entolomatales

<i>Entoloma rhodopolium</i>	Automne	Hum S/EcM
<i>Entoloma nidorosum</i> (Entolome à odeur nitreuse)	Automne	Hum S/EcM
<i>Clitopilus prunulus</i> (Meunier, Clitopile petite prune)	Été, automne	Sec EcM

Ordre : Cortinoriales

<i>Hebeloma mesophaeum</i> (Hébélome à centre foncé) Sous feuillus (bouleaux...)	Automne	Hum EcM
<i>Hebeloma crustuliniforme</i> (Hébélome échaudé)	Automne	Sec EcM
<i>Hebeloma sacchariolens</i> (Hébélome à odeur sucrée) Sous noisetiers de la berge	Automne	Hum EcM
<i>Hebeloma sinapizans</i> (Hébélome échaudé) Sous feuillus (bouleaux...)	Automne	Sec EcM
<i>Hebeloma radicosum</i>	Automne	Sec EcM
<i>Inocybe geophylla</i> (Inocybe à lames terreuses)	Été, automne	Hum EcM
<i>Inocybe geophylla</i> var. <i>lilacina</i> (Inocybe à lames terreuses var. lilas)	Été, automne	Hum EcM
<i>Cortinarius violaceus</i>	Automne	Hum EcM
<i>Cortinarius bolaris</i> (Cortinaire rougeâtre) Sous feuillus (charmes...)	Automne	Sec EcM
<i>Cortinarius torvus</i> (Cortinaire à pied courbe)	Automne	Sec EcM
<i>Cortinarius hemitrichus</i> (Cortinaire moucheté) Sous bouleaux	Automne	Hum EcM
<i>Cortinarius caesiocanescens</i> (Cortinaire gris bleu)	Automne	Sec EcM

Magnifique espèce bleu intense. Sous châtaigniers

<i>Cortinarius elatior</i> (Cortinaire élevé)	Automne	Sec EcM
Sous hêtres du coteau		
<i>Galerina graminea</i> (Galère des graminées)	Automne	Hum S
Pelouses		
<i>Galerina marginata</i>	Été, automne	Hum SL
<i>Tubaria hiemalis</i> (Tubaire hivernale)	I	Hum SL
<i>Pholiota gummosa</i> (Pholiote gommeuse)	Été, automne	Hum SL
<i>Pholiota highlandensis</i> (Flammule des charbonnières)	Été, automne	Hum SP
Sur places à feu anciennes		
<i>Stropharia aeruginosa</i> (Strophaire vert-de-gris)	Été, automne	Hum S
<i>Stropharia caerulea</i> (Strophaire bleu)	Été, automne	Hum S
<i>Stropharia coronilla</i> (Strophaire coronille)	Été, automne	Hum S
<i>Hypholoma sublateralium</i> (Hypholome couleur de briques)	Automne, hiver	Hum SL
<i>Hypholoma fasciculare</i> (Hypholome en touffes)	Automne, hiver	Hum SL
<i>Agrocybe cylindracea</i> (Pleurote du peuplier)	Printemps, été, automne	
Sur souches de peuplier		Hum SL/Pn
<i>Agrocybe praecox</i> (Agrocybe précoce)	III-IV	Hum S/SL
<i>Agrocybe pediades</i> (Agrocybe des pelouses)	Été, automne	Hum S
Bord de chemin herbeux. Des récoltes bisporiques et quadrisporiques, en mélange : Nauta (NK) synonymise <i>A. semiorbicularis</i> (bisporique) avec cette espèce car des exemplaires montrent les 2 types de basides. D'autres auteurs récents (Rx) décrivent 2 espèces.		
<i>Bolbitius vitellinus</i> (Bolbitie jaune d'oeuf)	III-IV	Hum S
Dans l'herbe, sur humus ligneux		
<i>Panaeolus foenisecii</i> (Panéole des moissons)	Été, automne	Hum S

Ordre : Russulales

<i>Russula nigricans</i> (Russule noirissante)	VIII	Sec EcM
<i>Russula albonigra</i> (Russule blanche et noire)	Été, automne	Sec EcM
<i>Russula densifolia</i> (Russule à lames serrées)	Été, automne	Sec EcM
<i>Russula foetens</i> (Russule fétide)	Été, automne	Sec EcM
<i>Russula laurocerasi</i> (Russule à odeur d'amandes amères)	Été, automne	Hum EcM
<i>Russula amoenolens</i> (Russule à odeur d'amoena)	Été, automne	Sec EcM
<i>Russula silvestris</i> (Russule des forêts)	Été, automne	Sec EcM
<i>Russula fragilis</i> (Russule fragile)	Été, automne	Sec EcM
<i>Russula atropurpurea</i> (Russule pourpre et noir)	Automne	Sec EcM
<i>Russula exalbicans</i> (Russule pâlisante)	Été, automne	Hum EcM
Sous bouleaux		
<i>Russula cyanoxantha</i> (Russule charbonnière)	Été, automne	Sec EcM

<i>Russula heterophylla</i> (Russule verte)	Été, automne	Sec EcM
<i>Russula vesca</i> (Russule comestible)	Été, automne	Sec EcM
<i>Russula virescens</i> (Palomet, Russule verdoyante)	Été, automne	Sec EcM
<i>Russula parazurea</i> (Russule presque bleue) Sous feuillus (charmes...)	<u>Été</u> , automne	Sec EcM
<i>Russula grisea</i> (Russule grise)	Automne	Sec EcM
<i>Russula versicolor</i> (Russule versicolore) Sous bouleaux	Été, automne	Hum EcM
<i>Russula lepida</i> (Russule jolie)	Été, automne	Sec EcM
<i>Russula risigallina</i> (Russule caméléon)	Été, automne	Sec EcM
<i>Russula ochroleuca</i> (Russule ocre et blanc) Sous feuillus (hêtres...)	Automne	Sec EcM
<i>Lactarius piperatus</i> (Lactaire poivré) Sous charmes et résineux	Été, automne	Sec EcM
<i>Lactarius controversus</i> (Lactaire renversé) Sous peupliers	Automne	Hum EcM
<i>Lactarius torminosus</i> (Lactaire à toison) Sous bouleaux	Automne	Hum EcM
<i>Lactarius zonarius</i> (Lactaire zoné) Sous chênes	Automne	Sec EcM
<i>Lactarius circellatus</i> (Lactaire cerclé) Sous charmes	Automne	Sec EcM
<i>Lactarius plumbeus</i> (Lactaire plombé) Sous bouleaux	Automne	Sec EcM
<i>Lactarius quietus</i> (Lactaire tranquille) Sous chênes	Automne	Sec EcM

Ordre : Boletales

<i>Xerocomus subtomentosus</i> (Bolet subtomenteux)	VIII	Sec EcM
<i>Xerocomus ferrugineus</i> (Bolet ferrugineux) Sous chênes.	VIII	Sec EcM
<i>Xerocomus chrysenteron</i> (Bolet à chair jaune)	VIII	Sec EcM
<i>Xerocomus rubellus</i> (Bolet rougeâtre)	Été, automne	Sec EcM
<i>Xerocomus badius</i> (Bolet bai) Sous feuillus, principalement sous chênes.	VIII	Sec EcM
<i>Boletus radicans</i> (Bolet radicant)	VIII	Sec EcM
<i>Boletus appendiculatus</i> (Bolet apendiculé)	VIII	Sec EcM
<i>Boletus edulis</i> Bull. (Cèpe de Bordeaux)	<u>VIII-X</u>	Sec EcM
<i>Boletus aereus</i> Bulliard : (Cèpe bronzé) Allée, sous feuillus (hêtres)	VIII	Sec EcM
<i>Boletus aestivalis</i> (Cèpe d'été)	VIII	Sec EcM

<i>Boletus erythropus</i> (Bolet à pied rouge)	X	Sec EcM
<i>Leccinum quercinum</i> (Bolet des chênes) Sous chênes	X	Sec EcM
<i>Leccinum carpini</i> (Bolet rude des charmes) Sous charmes	VI	Sec EcM
<i>Leccinum scabrum</i> (Bolet rude)	V	Sec EcM

2.2.3 Sous-classe : Gasteromycetideae

<i>Astraeus hygrometricus</i> (Géastre en étoile) Talus sous châtaigniers	VIII	Sec EcM
<i>Scleroderma citrinum</i> (Scléroderme commun)	Été, automne	Sec EcM
<i>Calvitia excipuliformis</i> (Calvitie en coupe)	Été, automne	Hum S
<i>Morganella pyriformis</i> [= <i>Lycoperdon piriforme</i>] (Vesse-de-loup en forme de poire) Sec SL En touffes sur souches ou branches au sol. Cette espèce a été rattachée récemment (2003) au genre <i>Morganella</i> , pour des raisons d'analyse moléculaire et morphologique : en particulier, sa croissance sur bois et la présence de cordons mycéliens consistants (rhizomorphes).	Été, automne	
<i>Lycoperdon perlatum</i> (Vesse-de-loup perlée)	Été, automne	Hum S
<i>Cyathus striatus</i> (Cyathe strié)	Été, automne	Hum SL
<i>Phallus impudicus</i> (Satyre puant)	Été, automne	Hum S
<i>Mutinus caninus</i> (Satyre du chien) Au sol, dans les débris d'un hêtre	V	Hum S

Le tableau suivant résume les statuts biologiques des espèces rencontrées :

Biologie \ Milieu	Humide	Coteaux	Total
Ectomycorhizique	18	62	80
Parasite	6	4	10
Saprotrophe terricole	39	14	53
Saprotrophe lignicole	43	12	55
Saprotrophe pyrophile	3		3
Total	109	92	201

Les champignons des coteaux sablonneux sont typiques des chênaies oligotrophes et de ses variantes. La vallée humide présente, elle,

quelques espèces intéressantes, en particulier de nombreux ascomycètes printaniers.

Cet inventaire, synthèse des notes mycologiques faites sur cette zone depuis une dizaine d'années reste bien sur non exhaustif.

Quelques myxomycètes ont également été observés sur bois mort, du printemps à l'automne : *Lycogala epidendrum*, *Enteridium lycoperdon*, *Ceratomyxa fruticulosa*.



Références bibliographiques :

- BK** Breitenbach J., Kranzlin F., 1986-2005, Champignons de Suisse. Lucerne.
- Bo** Boudier E., 1905-1910, Icones Mycologicae.
- Ce** Cetto B., 1970-1993 – I funghi dal vero. 7 volumes. Saturnia, Trento.
- CD** Courtecuisse R., Duhem B., 1994 - Guide des champignons de France et d'Europe. Delachaux et Niestlé.
- El** Ellis M., Ellis P., 1997 - Microfungi on Land Plants. The Richmond Publishing.
- Ha** Hagara L., Antonín V., Baier J., 2000 – Les Champignons, Gründ.
- Me** Medardi G., 2006 - Atlante fotografico degli Ascomiceti d'Italia. A.M.B. Trento.
- Mt** Montégut J., 1992-1997 - L'encyclopédie analytique des champignons. 3 volumes. S.E.C.N.
- NK** Noordeloos M.E. & al., 2005 - Flora Agaricina Neerlandica. Vol. 6 : Coprinus, Bolbitius, Conocybe, Pholiotina Agrocybe. Taylor & Francis.
- Rx** Roux P., 2006 - Mille et un Champignons. Édition ROUX.