

NOTES MYCOLOGIQUES 2017

par Étienne VARNEY

Mots clés : mycologie, Île-de-France

Ces notes portent sur des champignons vus en 2017, lors de sorties ANY et d'inventaires dans les Yvelines, les Hauts-de-Seine et l'Essonne.

		Janvier	Février	Mars	Avril	Mai	Juin	Juillet	Août	Septembre	Octobre	Novembre	Décembre
Gastéromycètes	<i>Lycoperdon sl.</i>								2	32	21	8	1
	<i>Scleroderma</i>							8	9	15	12	7	2
	<i>Phallus</i>						1	2	1		2	3	
Saprophytes Tricholomatales	<i>Armillaria</i>								1		13		
	<i>Clitocybe</i>						1	3	8	31	44	18	3
	<i>Lepista</i>	1				1				9	20	9	5
	<i>Collybia sl.</i>	1				2	6	10	15	64	57	23	4
	<i>Marasmius/Marasmiellus</i>							6	9	22	9	3	
	<i>Mycena</i>	2	1		1	2	6	1		4	79	50	9
	<i>Hygrophores sl.</i>							1		5	9	1	3
	Saprophytes Agaricales	<i>Agaricus</i>								1	33	16	8
<i>Lepiota</i>								1	1	31	22	3	
<i>Macrolepiota</i>									2	25	19	4	2
<i>Coprinus sl.</i>				2	2	1	2	1	3	21	16	13	5
<i>Psathyrella</i>				2	1		2	5	5	17	13	6	1
Saprophytes autres	<i>Pluteus</i>				1	2	3	2	5	19	16	4	1
	<i>Entoloma</i>			1		1		1		7	5	1	1
	<i>Crepidotus</i>	1							1	12	3	6	3
	<i>Hypholoma</i>	1		2	1		3		2	14	8	8	2
	<i>Agrocybe</i>				1	2		2			2		
Ectomycorhiziques : Bolets	<i>Boletus</i>				1		5	3	4	26	14	3	
	<i>Tylopilus</i>						2	3	1	1	2	2	
	<i>Suillus</i>									1	2	2	
	<i>Xerocomus</i>					1	1	4	5	34	15	5	3
	<i>Leccinum</i>						3	1	2	17	15	6	
Ectomycorhiziques : Russulales	<i>Russula</i>					1	18	19	17	89	101	31	2
	<i>Lactarius</i>						3	10	2	54	63	19	3
Ectomycorhiziques, autres	<i>Amanita</i>						7	9	6	46	61	18	4
	<i>Cortinarius</i>									31	45	17	1
	<i>Hebeloma</i>									13	17	4	
	<i>Inocybe</i>						1	3	5	51	21	8	1
	<i>Laccaria</i>							1		22	13	10	
	<i>Clitopilus</i>								1	9	4	2	
	<i>Tricholoma</i>									15	33	9	1
	<i>Craterellus</i>									2	7	3	1
Parasites	<i>Laetiporus</i>						3		3	1			

Le **tableau** ci-dessus présente quelques genres avec la somme du nombre d'espèces rencontrées par mois lors des relevés :

présent  répandu

Le nombre de sorties n'étant pas régulier, ce tableau ne donne que des tendances.

Le 15 janvier, une promenade dans le Parc de Marly permet de voir 2 champignons à lames qui ne craignent pas l'hiver :

- dans la mousse rase, *Arrhenia rickenii* (Omphale de Ricken) →, petite espèce centimétrique gris beige à quelques lames décurrentes et au bord du chapeau irrégulier, ondulé entre les lames ; d'autres *Arrhenia* poussent dans la mousse, elles n'ont pas l'aspect d'omphales mais de spatule sans pied.
- dans l'herbe, *Lepista personata* (Pied violet), au pied gris, et aux lames claires, au chapeau charnu de 10 cm de diamètre ; quand il n'a pas le pied violet, comme ici, on peut le confondre avec d'autres *Lepista*, *glaucocana* en particulier mais les lames de ce dernier sont plus colorées, lilas pâle et l'habitat plus forestier.



En forêt de St-Germain, le 2 avril 2017, le temps sec ne présage pas de belles récoltes. Cependant, nous pouvons observer quelques Psathyrelles et Coprins en bord de chemin et des Collybies des cônes sur cônes de Pin enterrés : *Strobilurus stephanocystis* à chair douce (*S. tenacellus*, son sosie, a la chair un peu amère). Certains participants trouvent quelques belles Morilles aux alvéoles blondes ou brunes (*Morchella esculenta*) ; c'est, pour la plupart, leur première rencontre pour cette espèce.

Malgré le mois d'avril bien sec, 2 Bolets à pied rouge (*Boletus erythropus*) ont été vus en bord de chemin en Forêt de Fausses Reposes le 27 avril ; le premier sous un grand hêtre, le deuxième, de belle taille (15 cm de diamètre) sous châtaigniers et chênes. Cette espèce, souvent précoce, ne peut être confondue grâce à son pied ponctué de rouge. La chair bleuisante ne doit pas le faire rejeter : il est comestible cuit.

Natureparif organise des Inventaires éclairs, les 13 et 14 mai, deux journées dédiées au recensement de la biodiversité francilienne sur les communes de Jeufosse, Port-Villez et Blaru (78) sur la rive gauche de la Seine. L'ANY est partenaire de cet événement. Sur le plan mycologique, nous avons prospecté une forêt sur le plateau, le Bois Blaiseau et des prairies calcaires dominant la vallée de la Seine. On remarque en bord de chemin herbeux, un rond de sorcière presque complet de Tricholomes de la St Georges (*Calocybe gamosa*). Dans une prairie, on observe de nombreux *Agrocybes* ochracé brunâtre, hygrophanes (pâlissant en séchant) ; la présence d'un sclérote noir à la base du pied confirme la détermination : *Agrocybe arvalis* (*Agrocybe tubéreux*), rare espèce caractéristique de ce milieu. Dans l'ourlet, limite bois prairie, plusieurs *Entoloma sepium* (*Entolome des haies*) sont liés aux aubépines.



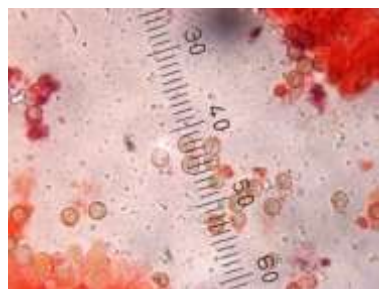
Inocybe patouillardii, *Inocybe* de Patouillard après manipulation,
Bois de la Roche, le 10 juin 2017 - Cliché Jean Grandclerc

Le 10 juin, dans le bois de la Roche (95), on observe un champignon des terrains calcaires, *Inocybe patouillardii* (*Inocybe* de Patouillard) de couleur crème, vite taché de vermillon ou de rougeâtre une fois manipulé. Son aspect charnu pour le genre, son rougissement et sa croissance au printemps permettent une détermination aisée. Sous les chênes, on récolte quelques beaux exemplaires de Cèpes d'été (*Boletus aestivalis*) ; et près de noisetiers, une Amanite récemment créée, du groupe des vaginées *Amanita coryli* : chapeau beige grisâtre à mamelon plus foncé.

Le 3 septembre 2017, en forêt de Versailles, le long de la sente des mulets, sur un vieux tronc couché de feuillu, une espèce pleurotoïde pousse en consoles semi-circulaires. La taille des chapeaux jusqu'à 5 cm et leur revêtement recouvert de fines mèches roussâtres font penser à *Crepidotus mollis* var. *calolepis*. Mais la peau n'est pas constituée d'une pellicule élastique facile à retirer et la couleur des lames est différente, pas gris-brun mais jaune. La microscopie montre des spores globuleuses de 6,5 µm ; caractères du rare *Crepidotus crocophyllus* (Crépidote à lames orangées - *crocus*, safran -).

Le tableau suivant compare les caractères des crépidotes à chapeau squamuleux ochracé ou rouge :

	Dimensions des spores (µm)	Q (long/larg) des spores	Forme des spores	Lames	Habitat
<i>mollis</i> var. <i>calolepis</i>	7-8 x 5-6	1,3 - 1,5	amygdaliformes	crème, brunâtres	bois mort
<i>crocophyllus</i>	5,5-7 x 5,3-6,5	1 - 1,1	sub-sphériques	jaunes	bois mort
<i>cinnabarinus</i>	6,5-7,5 x 5-6	1,1 - 1,5	amygdaliformes	rouges	bois mort



Crepidotus crocophyllus, forêt de Versailles, le 3 septembre
À droite, cuticule, spores

De mi-août à septembre, on observe plusieurs espèces de *Leucoagaricus*, genre de Lépiotes à aspect d'Agarics mais à lames blanchâtres, rarement roses mais ne devenant pas noires à maturité. La plus courante est *Leucoagaricus leucothites* (Lépiote pudique) à revêtement du chapeau blanc lisse, rencontrée sur pelouse urbaine au Chesnay et en Forêt de Sainte Apolline, le 23 septembre. *Leucoagaricus cinerascens*, vu au Chesnay le 9 septembre, lui ressemble mais le chapeau est gris. *Leucoagaricus subcretaceus* au chapeau écailleux et à la chair brunissante est relevé sur un boulevard de Versailles, le 9 septembre. *Leucoagaricus macrorhizus* au revêtement du chapeau soyeux, au pied radicant, observé sur une pelouse urbaine au Chesnay le 14 septembre, mais le port grêle des spécimens observés le fait appeler –si ce n'est pas un synonyme- *L. pinguipes*.



Leucoagaricus subcretaceus, Versailles, le 9 septembre 2017

Les récoltes d'espèces du genre *Agaricus* s'échelonnent, nombreuses, de septembre à novembre, en particulier :

- *Agaricus sylvicola* (Agaric anisé des bois) dans les massifs forestiers de Fausses-Reposes, Marly, St-Germain, Rambouillet... Il ne faut pas confondre ce champignon comestible avec *A. xanthodermus*, toxique à l'odeur d'encre ;

- *Agaricus semotus* (Psalliote solitaire), petite espèce à odeur anisée et au chapeau à fibrilles vineuses, en forêts de Fausses-Reposes, Sainte Apolline, Beynes, St-Germain, Rambouillet ;
- *Agaricus lanipes* (Agaric à pied laineux), à chapeau squamuleux brun ochracé au pied à squamules apprimées et prolongé par des rhizoïdes, en forêt de Marly ;
- *Agaricus haemorrhoidarius* (Agaric sanguinolent), dans le même massif forestier, à la chair rougissant vivement au froissement ;
- *Agaricus xanthodermus* (Agaric jaunissant) nombreux à la Villa Chèvreloup ; sa variété *meleagrioides* au chapeau finement squamuleuse au Chesnay ;
- *Agaricus bitorquis* (Psalliote des trottoirs), *Agaricus maleolens* (Agaric malodorant), autres espèces des pelouses urbaines.

L'automne précoce et plutôt humide permet de belles récoltes pour la première sortie mycologique de la rentrée en Forêt de Marly à la Porte Dauphine, le 17 septembre 2017. On peut observer plus de 140 taxons. Entre autres espèces intéressantes :

- un exemplaire du rare *Lycoperdon mammiforme* (Vesse-de-loup voilée) de plus de 6 cm de hauteur avec une belle ornementation de larges flocons sur le pourtour inférieur ; il avait été trouvé antérieurement dans les forêts de Beynes et de Marly ;
- *Leccinum avellaneum* (Bolet rude couleur noisette) au chapeau ivoire, à beige pâle, au pied à squamules concolores ; la réaction de la chair au FeSO₄ est gris pâle ;
- un petit pluté blanc à la base du pied bulbeuse, sur bois mort, *Pluteus boudieri* (Pluté de Boudier) ;
- *Phellodon connatus* (Hydne noir et blanc), à hyménium à aiguillons et chapeaux souvent concrescents, gris brun à bord blanc ;
- *Otidea bufonia* (Otidée peau de crapaud), à apothécies fendues sur un côté, brun purpurin (photo en couverture), aux spores biguttulées 14,5 x 6,5 µm.

Pour citer les comestibles, *Macrolepiota procera* (Lépiotes élevées), *Boletus edulis* (Cèpe de Bordeaux) et *Boletus aereus* (Cèpe bronzé), *Clitopilus prunulus* (meuniers) à l'odeur de farine fraîche non loin de Clitocybes blancs toxiques (*phyllophila*) qui leur ressemblent.



Pluteus boudieri, (Plutée de Boudier), Forêt de Marly, le 17 septembre 2017



Leccinum avellaneum (Bolet rude couleur noisette), Forêt de Marly, le 17 septembre 2017

Le 23 septembre, sur une pelouse urbaine d'un parc du Chesnay, nous notons *Melanoleuca brevipes* (Melanoleuca à pied court) : spores 8,5-9,5 x 5,5-6 µm, cystides rares allongées, très fines, « en poils d'ortie », chapeau gris Ø 6 cm, pied concolore de 3 cm. Dans ce genre difficile ce pied très court reste un bon critère de détermination.

Chez les *Melanoleuca*, les lames blanches contrastent avec les dessus du chapeau et le pied plus foncés.

Le même jour, en forêt de Sainte Apolline, nous rencontrons une autre espèce du même genre en bord de chemin herbeux, *Melanoleuca grammopodia* (Melanoleuca à pied strié) : chapeau nettement plus grand (12 cm) brun gris, chamois, au centre mamelonné, pied élancé strié, concolore.

Dans cette forêt, dans la chênaie, on note quelques espèces peu répandues comme :

- *Crepidotus malachus*, pleurotoïde aux lames gris rose, au chapeau blanc → 4cm ; spores sphériques Ø 6,5-7,5 µm. Les spores de *Crepidotus applanatus*, autre « grand » crépidote blanc, sont plus petites ;
- *Clitocybe costata* (Clitocybe côtelé), ressemblant au courant *C. gibba* mais au chapeau plus en entonnoir, très finement feutré, brun, à bord enroulé et typiquement costulé ;
- *Mycena flavescens* (Mycène jaunâtre) ; son aspect, chapeau strié ochracé crème et pied gris brun correspond à beaucoup de Mycènes ; en revanche, l'arête des lames teintée de jaune soufre et l'odeur de radis permettent la détermination ;
- *Lycoperdon echinatum* (Vesse-de-loup épineuse) sous hêtre.

Par ailleurs, autour de l'étang, on observe quelques beaux spécimens de *Leccinum aurantiacum* (Bolet orangé) sous feuillus –il n'y a pas de peupliers auxquels on associe généralement ce bolet mais des saules- et *Leccinum brunneogriseolum* (Bolet rude gris-brun) sous bouleaux ; ce dernier présente un chapeau brun peu saturé et des taches bleu-vert à la base du pied.



Melanoleuca brevipes (Tricholome à pied court), Le Chesnay, le 23 septembre



Melanoleuca grammopodia (Melanoleuca à pied strié), Forêt de Sainte Apolline, le 23 septembre

En forêt de Rambouillet, à l'Étang d'Or, le 30 septembre, nous prospectons la futaie et rencontrons des champignons très variés dont certains caractéristiques du terrain calcaire (substrat, calcaire d'Étampes) comme de gros Cortinaires : *Cortinarius fulvoincarnatus*, *Cortinarius rufolivaceus* (Cortinaire roux olivacé).

Au bord de l'étang, sous les pins on voit un cortège d'espèces associées comme *Russula sanguinea* (Russule sanguine), *Lactarius quieticolor* (Lactaire orangé gris), proche du Lactaire délicieux et *Lactarius semisanguifluus* (Lactaire semi-sanguin) au lait orangé devenant vineux.

En forêt départementale d'Abbecourt à Orgeval, le 1^{er} octobre, on mentionne parmi les espèces étudiées, *Lepiota boudieri* (Lépiote de Boudier) → Chapeau feutré brun-roux, pied concolore, spores éperonnées 9,5 x 3,5 µm.



La Forêt de Fausses-Reposes occupe 616 hectares sur le plateau et le versant au Nord de Versailles. Cette forêt tire son nom des feintes qu'utilisait le cerf pour déjouer la chasse à courre en se cachant dans un fourré. On retrouve les mêmes caractéristiques géologiques que celles du massif de Marly : un plateau d'argiles à meulière et de limons avec un milieu de Chênaie-Charmaie, des sables dans les pentes avec un couvert de Chênaie-Châtaigneraie et en bas de pente, des colluvions où on retrouve des taillis de Chênaie-Charmaie.

Plusieurs fois prospectée, nous citons quelques espèces remarquables de ses sous-bois :

- *Peziza phyllogena* [= *P. badioconfusa*] (Pézize olivacée), le 8 avril place de la Brèche au Chesnay, à la chair lilacine à la coupe, surtout à la base de la coupe.
- *Pluteus romellii* (Plutée de Romell), le 8 mai, place de la Brèche au Chesnay, sur bois mort. Chapeau Ø 3 cm brun foncé lisse,

ridulé, un peu strié à la marge, pied 5,5 cm blanc, jaune vers la base, spores globuleuses 6,5 x 6 µm, cystides sphéropédonculés 60 x 25 µm.



Hebeloma anthracophilum, Forêt de Fausses-Reposes, le 26 septembre



Amanita betulae (Amanite du bouleau), Forêt de Fausses-Reposes, le 4 novembre

- *Pluteus diettrichii* (Plutée rimuleux), le 1^{er} juin, place de la Brèche à Versailles ; cité et décrit dans l'inventaire de Bois-d'Arcy.
- *Gyroporus castaneus* (Bolet châtaigne), le 23 juillet, place de la Brèche à Versailles. Ce petit Bolet, à la chair cassante, caractérise un terrain acide.
- *Pseudoboletus parasiticus* (Bolet parasite), le 28 août à la Porte verte à Ville-d'Avray, sur *Scleroderma citrinum* (Scléroderme commun). Ce bolet à l'habitat particulier, a été vu également dans les forêts de Marly et de Saint-Germain à l'automne.
- *Inocybe piriadora* (Inocybe à odeur de poire), le 6 septembre au sud du carrefour des Huit-Routes, Marnes-la-Coquette (92), grand Inocybe à odeur fruitée.
- *Inocybe hirtella* (Inocybe à odeur d'amande amère), le 26 septembre au sud du carrefour des Huit-Routes, Marnes-la-Coquette ; son chapeau jaune et son pied blanc sont banaux mais l'odeur est discriminante.
- *Cortinarius anfractoides*, le 26 septembre, place de la Brèche au Chesnay ; la réaction au soluté de Gaïac est faible sur la chair, contrairement à celle sur le *C. infractus* très ressemblant ; sa chair est amère.
- *Collybia fusipes* (Collybie à pied en fuseau), le 26 septembre, place de la Brèche à Versailles. Habitat inhabituel sous hêtre.
- *Hebeloma anthracophilum* (Hébélome des charbonnières), le 26 septembre au Chesnay à l'ouest de la Place de la Brèche, sur un rond brûlé. Son habitat et son pied radicant permettent la détermination. Le chapeau brun roux à bord plus pâle, le stipe élastique, l'odeur un peu chocolatée complètent la description.
- *Mycena diosma* (Mycène à deux odeurs), le 7 octobre, au nord du carrefour des Huit-Routes, Marnes-la-Coquette (92), sous hêtres. Ce champignon ressemble à *Mycena pura* (Mycène pure) mais 3 caractères font douter de la détermination :
 - les lames violettes à arêtes blanches
 - l'odeur complexe mêlée : une de radis (faible), l'autre plus forte complexe, de poussière fruitée ou de tabac
 - le chapeau plus sombre, pourpre.



Mycena diosma, Forêt de Fausses-Reposes, le 7 octobre

- *Amanita betulae* (Amanite du bouleau) le 4 novembre au nord du carrefour de la Brèche au Chesnay, sous bouleaux. Cette amanite rare, du groupe des vaginées (pied sans anneau, à volve engainante à la base) montre un chapeau de couleur noisette à restes de voile, un pied grêle blanchâtre. Dans ce groupe difficile, l'habitat aide à la détermination.
- *Hydnellum conrescens*, le même jour. Sous châtaigniers de cette forêt comme dans la forêt de Marly, on rencontre plusieurs *Hydnellum* et *Phellodon* en association ectomycorhizienne avec ces arbres. Ces Hydnes à chair coriace présentent un hyménium à aiguillons. Le premier genre présente une odeur aromatique ou de farine et une sporée brune. Les Phellodons, eux, montrent une sporée blanche et une odeur de bouillon cube. L'espèce rencontrée possède un chapeau en coupe, strié radialement de couleur ferrugineuse, des aiguillons chocolatés de 1 à 3 mm, un pied court ; les chapeaux des exemplaires proches sont soudés.



Hydnellum conrescens, Forêt de Fausses-Reposes, le 4 novembre



Phellodon connatus (Hydne noir et blanc), Forêt de Marly, le 17 septembre