

CONSERVATOIRE DES SITES ALSACIENS SOCIETE MYCOLOGIQUE DES HAUTES-VOSGES

Patrick LAURENT, mycologue, naturaliste.
Conseiller scientifique au C.S.A.
Laboratoire d'études Mycologiques du Massif Vosgien

26-28 route du Repas

88520 WISEMBACH

Tel. : 03.29.57.39.13

laurentpatrick8410@neuf.fr

Inventaire faune, flore, fonge du See d'Urbès (68 - Haut-Rhin)



Photo © LAURENT Patrick

Campagne d'inventaire 1997 – 2008.
Inventaire mycologique © LAURENT Patrick - SMHV

Avertissements :

Les informations reportées dans ce document ne peuvent être considérées comme exhaustives.

Les milieux naturels étant en constante évolution, ces informations sont régulièrement mises à jour par les différentes personnes intervenant sur le site, qu'il s'agisse des membres, des conservateurs, des administrateurs ou de l'équipe professionnelle du Conservatoire des Sites Alsaciens.

Aussi, les opérations de gestion du plan de gestion peuvent-elles à tout moment être complétées ou modifiées après avis du Conseil scientifique et validation par le Conseil d'Administration ou son Bureau.

Ce travail reste la propriété du Conservatoire des Sites Alsaciens. En dehors de son application dans le cadre des différentes conventions de partenariat, toute autre utilisation devra avoir fait l'objet d'une autorisation préalable du Conservatoire des Sites Alsaciens.

L'inventaire mycologique, reste la propriété de la Société Mycologique des Hautes Vosges, toute autre utilisation devra avoir fait l'objet d'une autorisation préalable du président de la S.M.H.V.

Remerciements :

Que soient très vivement remerciées les personnes et/ou structures qui ont contribué à l'élaboration de ce plan de gestion.

Ainsi que les collectivités publiques, pour leur soutien financier et/ou leurs documents bibliographiques.





Fiche 1 – Présentation du site

- Localisation
- Accessibilité
- Description sommaire et principaux enjeux de conservation
- Parcellaire et superficie
- Inventaires et classements territoriaux en faveur du patrimoine naturel
- Gestion du site
- Infrastructures / Equipements
- Usages et servitudes

Carte parcellaire du site superposée au cliché aérien

Fiche 2 – Unités écologiques

- Contexte écogéographique et description de l'écosystème
- Description du milieu physique
- Description des habitats naturels

- *Carte des habitats*

Fiche 3 – Inventaires faune/flore/fonge

- Inventaire de la Faune
- Inventaire de la Flore
- Inventaire de la Fonge

Fiche 4 – Evaluation patrimoniale

- Tableau de synthèse pour les habitats et les espèces d'intérêt patrimonial
- Valeur écologique
- Valeur patrimoniale de la Flore de la Faune et de la Fonge
- Valeur paysagère, culturelle et sociale
- Synthèse patrimoniale

• LOCALISATION

Unité éco-géographique : Hautes-Vosges

Département : Haut-Rhin

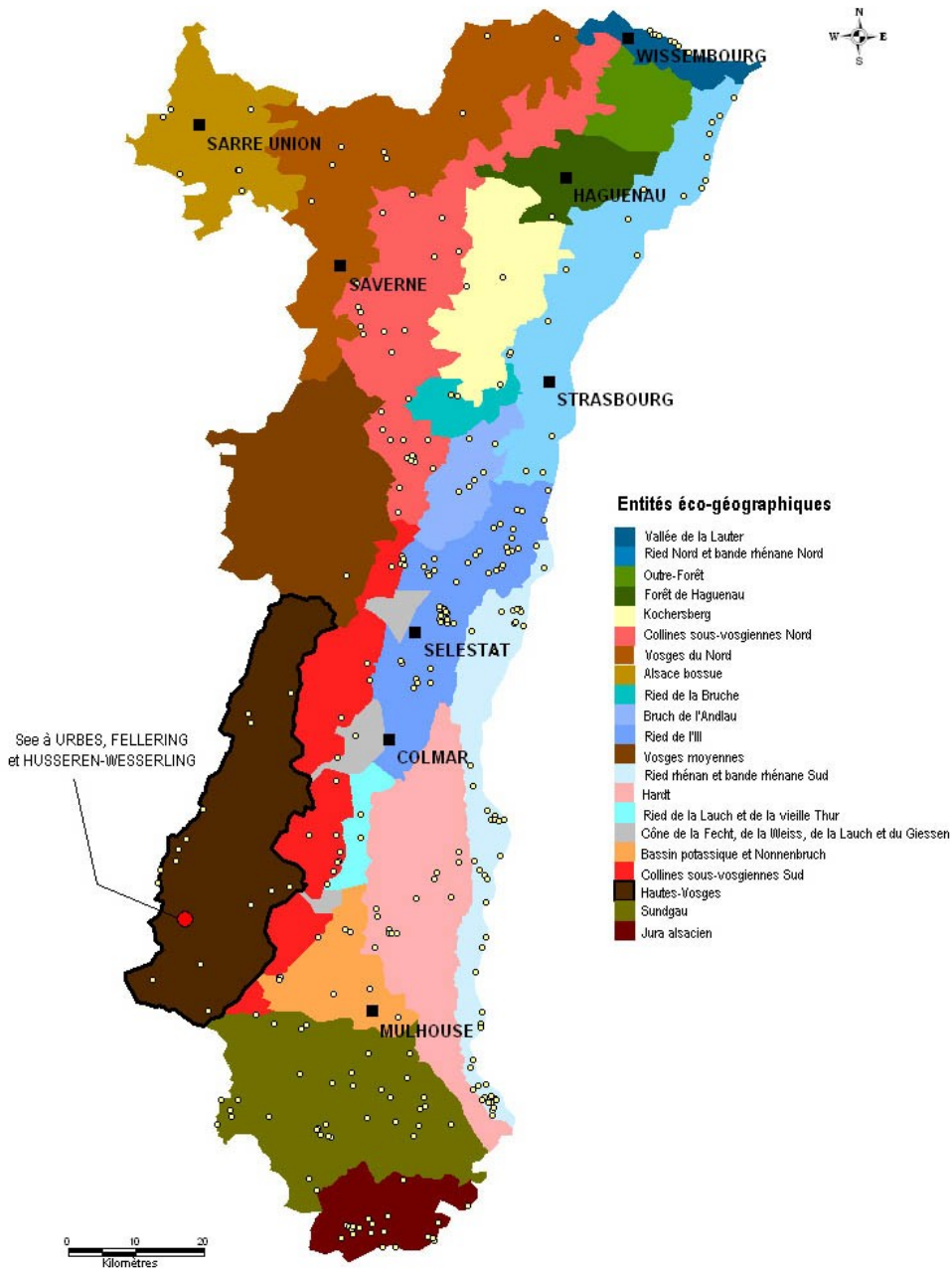
Communes : FELLERING, URBES et HUSSEREN-WESSERLING

Canton : SAINT AMARIN

Lieux-dits : « Seematt » et « Seebachmatt »



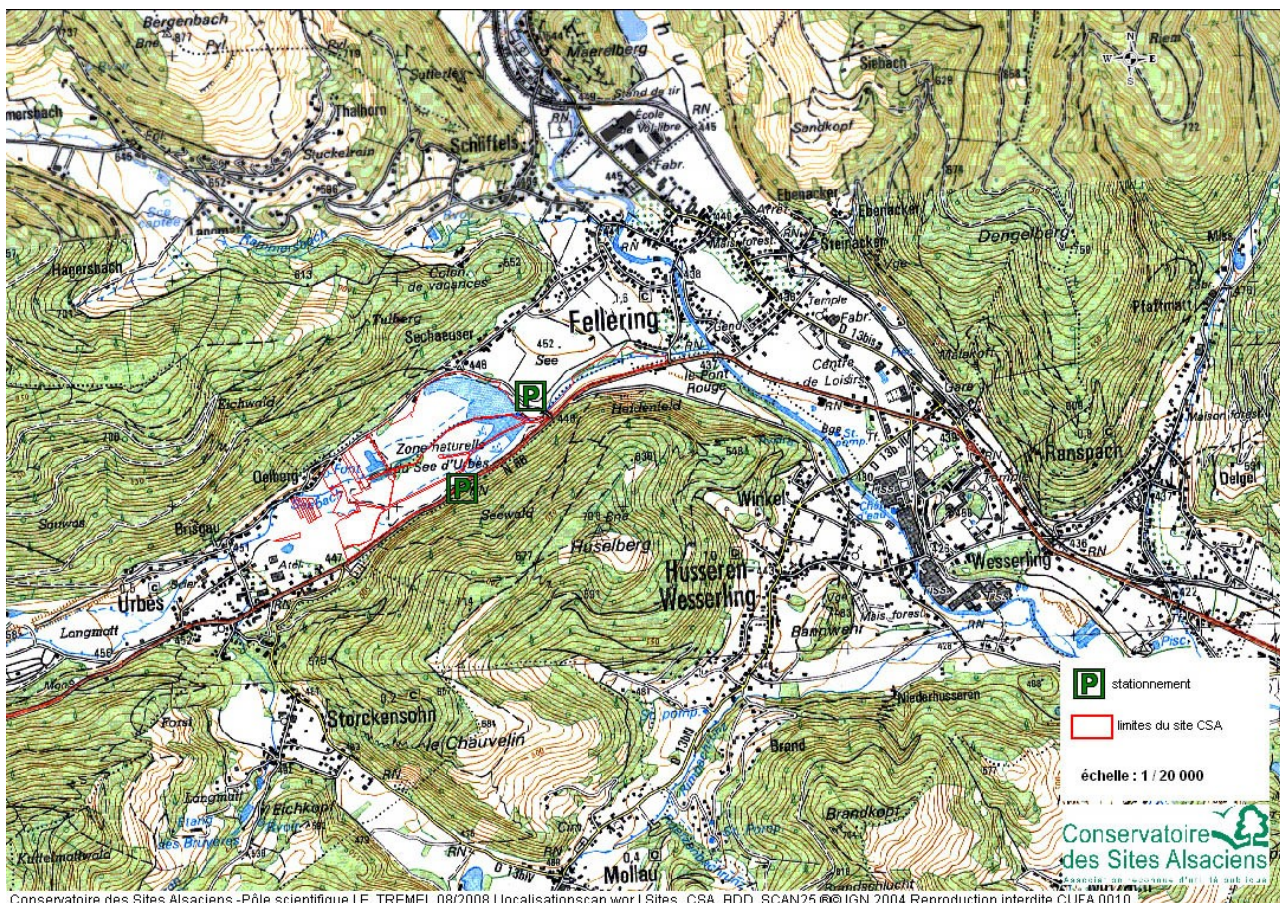
Localisation des sites au niveau régional





• ACCESSIBILITE

Localisation du site et accessibilité



Le site du See se trouve dans le Sud de la région, dans la vallée du Seebach, vallée débouchant sur la vallée de la Thur. Pour s'y rendre, prendre la route nationale RN°66 en direction d'Epinal-Nancy à partir de Cernay. Remonter la vallée de la Thur jusqu'à Husseren-Wesserling. Dans cette localité, la RN quitte la vallée de la Thur pour remonter la vallée du Seebach en longeant le site du See jusqu'à Urbes (Direction Col de Bussang). Le stationnement des véhicules se fait sur une aire de stationnement le long de la route ou sur un parking au niveau de la moraine glaciaire (emplacements localisés sur la carte par un « P »).

• DESCRIPTION SOMMAIRE ET PRINCIPAUX ENJEUX DE CONSERVATION

Le See est une tourbière lacustre en stade avancé d'atterrissement formée par accumulation de matière organique au fond d'une vallée glaciaire barrée par une moraine. La retenue d'eau ainsi formée c'est peu à peu comblée pour donner naissance à une mosaïque d'habitats d'un grand intérêt. On y trouve un cortège d'espèces remarquables et d'habitats (Aulnaie-Frênaie, Mégaphorbiaie, zones tourbeuses, Magnocaricion, prairies à Molinie bleue,...) dont certains d'intérêt communautaire qui ont valu au site sont classés par Arrêté préfectoral de protection du biotope (APPB) et zone spéciale de conservation au titre de la Directive Habitats Faune Flore 92/43/CEE (ZSC).

Les enjeux de conservation identifiés dans ce plan de gestion se réfèrent à ceux énumérés dans le Document d'objectif du site du See d'Urbes, couvrant une surface un peu plus vaste que les parcelles gérées. Ils visent à préserver les habitats notamment d'intérêt communautaire (Molinaie, tourbière,...) et espèces remarquables notamment d'intérêt communautaire (Lamproie de Planer, Chabot, ...) et organiser la fréquentation.

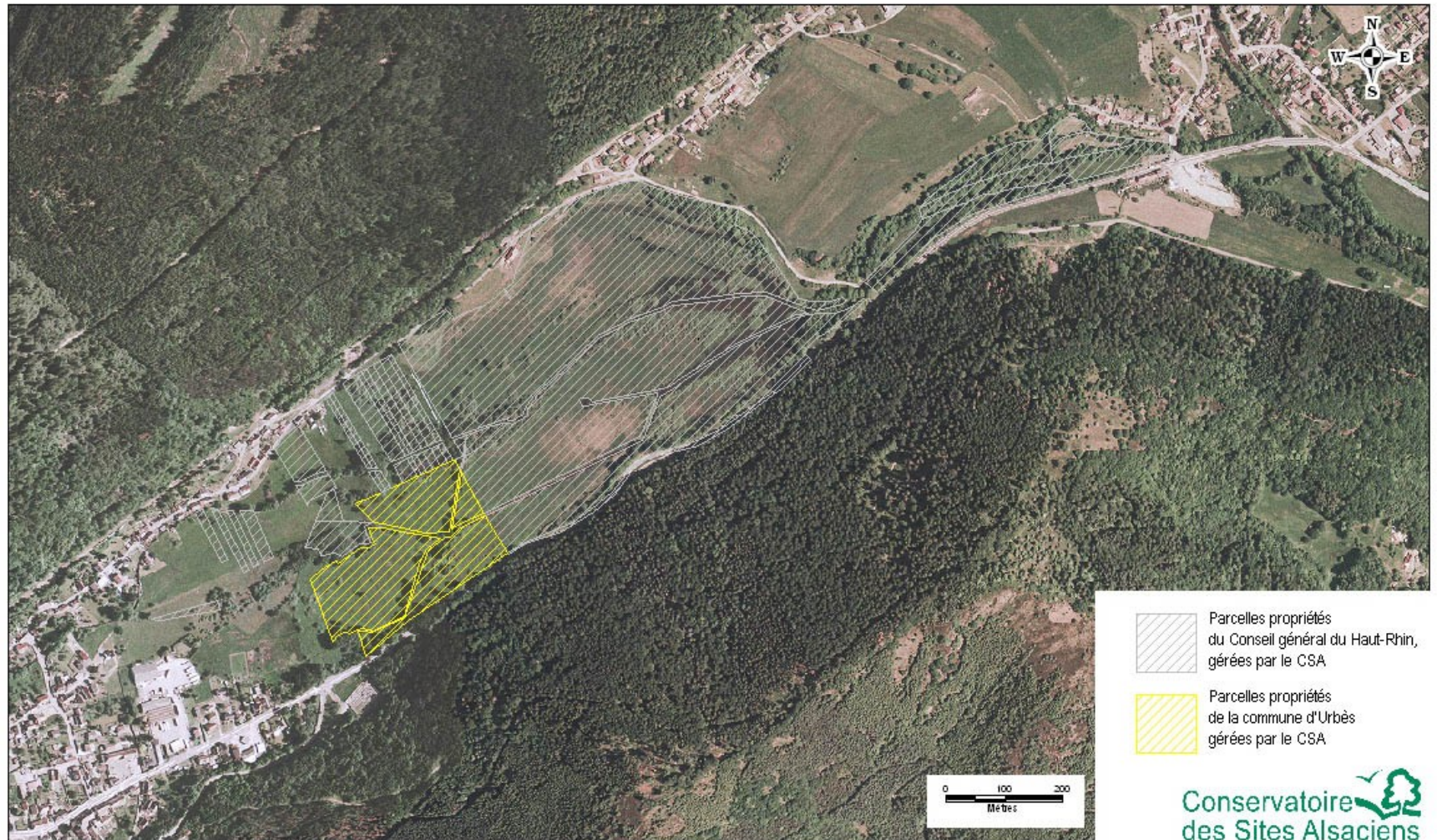


1 – PRESENTATION DU SITE

7/50

Plan de gestion conservatoire 2008 - 2014

Parcellaire du site du See Communes de FELLERING, HUSSEREN-WESSERLING et URBES



Conservatoire des Sites Alsaciens-Pôle scientifique, E. TREMEL 06/2008 - SEEcad_ortho.wor | parcelles_CSA_BDD, BDOrtho ©© IGN 2002 reproduction interdite Licence N°8741



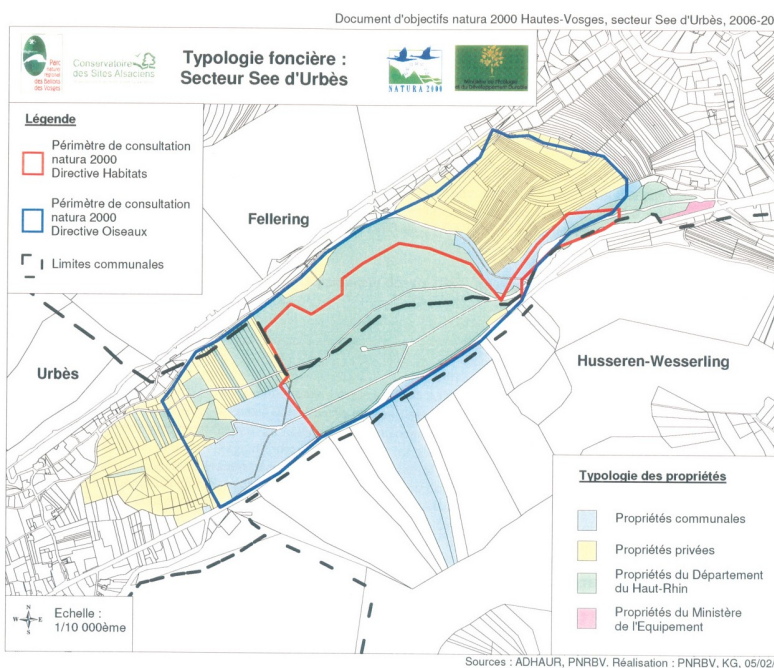
•INVENTAIRES ET CLASSEMENT TERRITORIAUX EN FAVEUR DU PATRIMOINE NATUREL

ENGAGEMENTS INTERNATIONAUX :

En application des Directives Natura 2000, le site est inclus dans la ZPS « Hautes Vosges » FR4211807 et dans la ZSC « Hautes Vosges » FR4201807. Pour ces sites Natura 2000, un document d'objectif est en cours d'élaboration. Un chapitre du Document d'objectifs Hautes-Vosges concerne directement le site. Il est protégé au titre des habitats d'intérêt communautaire et également des espèces d'intérêt communautaire (se reporter à la fiche 6 pour la liste des espèces). Le tableau qui suit expose de façon synthétique les différentes orientations et objectifs identifiés (état du document d'objectifs 11/2007) :

Table with 2 columns: Orientations and Objectifs. It lists various management goals and objectives for the Natura 2000 site, such as habitat conservation, species management, and public information.

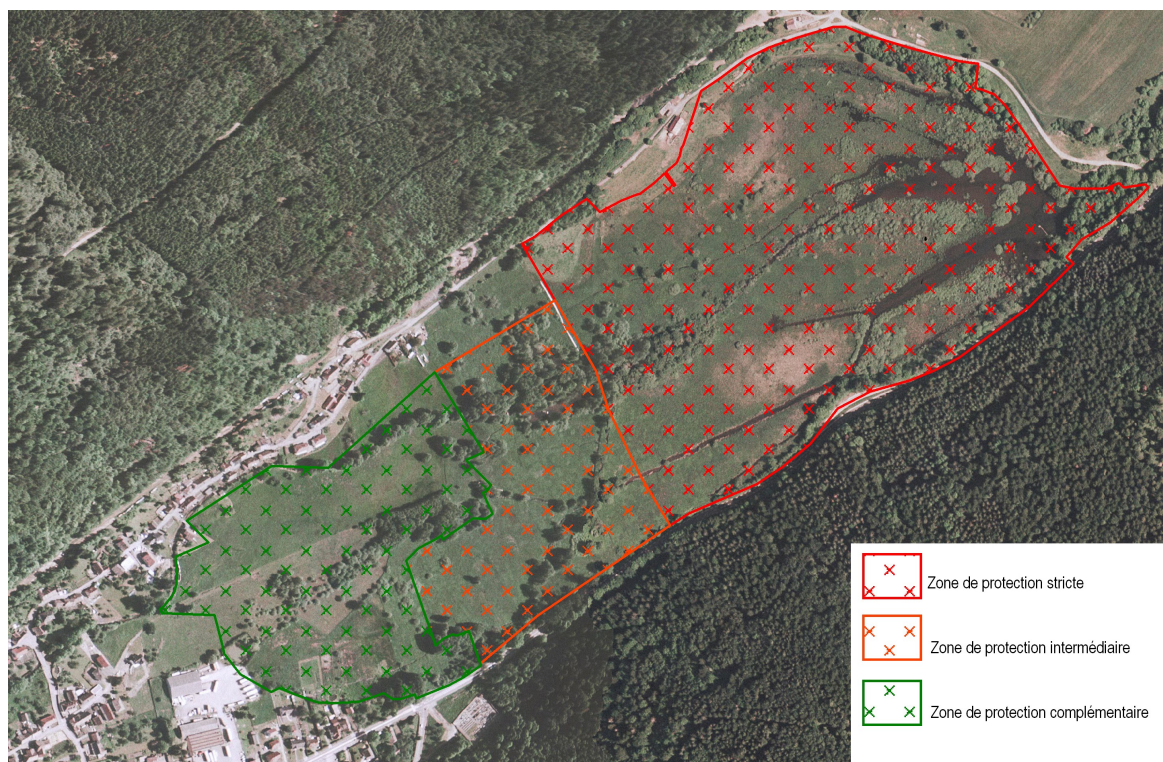
A l'occasion de l'élaboration du Document d'objectifs du See, un nouveau périmètre Natura 2000 a été tracé en tenant compte des préoccupations des communes concernées. Ce tracé englobe largement l'intégralité du site géré par le CSA.





CLASSEMENT :

Le site du SEE est classé dans sa moitié Est par Arrêté préfectoral de protection du biotope (Arrêté N°73972 du 21 juillet 1983 et Arrêté N°76439 du 4 juin 1984 en annexe du plan de gestion). Il est défini une zone de protection stricte et une zone de protection complémentaire. (cf carte). Il est établi un zonage de l'APPB pour en contrôler la fréquentation suivant le plan suivant :



Conservatoire des Sites Alsaciens-Pôle scientifique, F-P ENGEL, 2008 - SEEScan25.WOR | BDOortho ©© IGN PARIS 2002 reproduction interdite Licence 1°8741 | sites_CSA_BDD

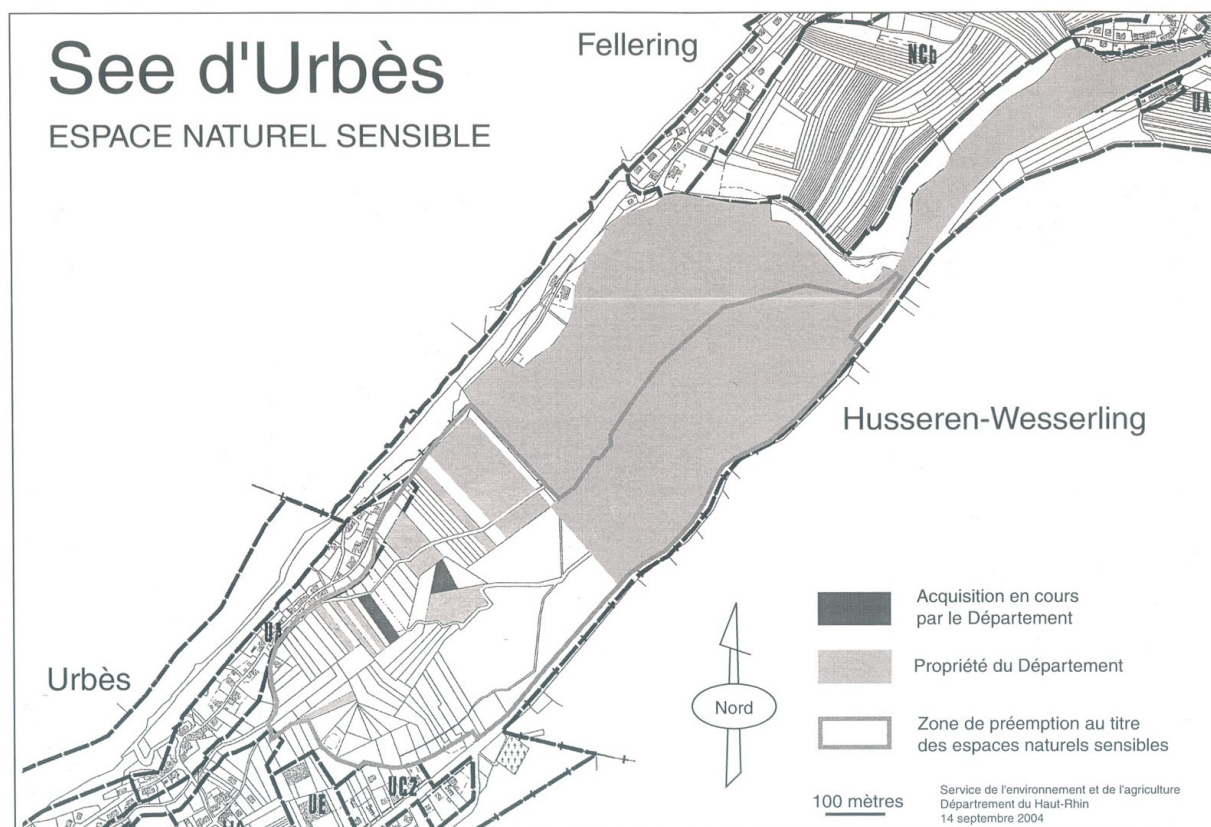
INVENTAIRES

Le site figure à l'inventaire des **Zone Naturelles d'Intérêt Ecologique, Faunistique, Floristique et Fongistique** (ZNIEFF: N°55000001/type 1).

Les sites **figurent à l'Inventaire des Zones Humides Remarquables du Haut-Rhin N° V 4** (Conseil général du Haut-Rhin, 1992).

AUTRES :

Un périmètre **Espace Naturel Sensible** est défini sur le site et permet l'intervention des Communes ou du Département par préemption lors de transactions foncières concernant les parcelles remarquables du See.



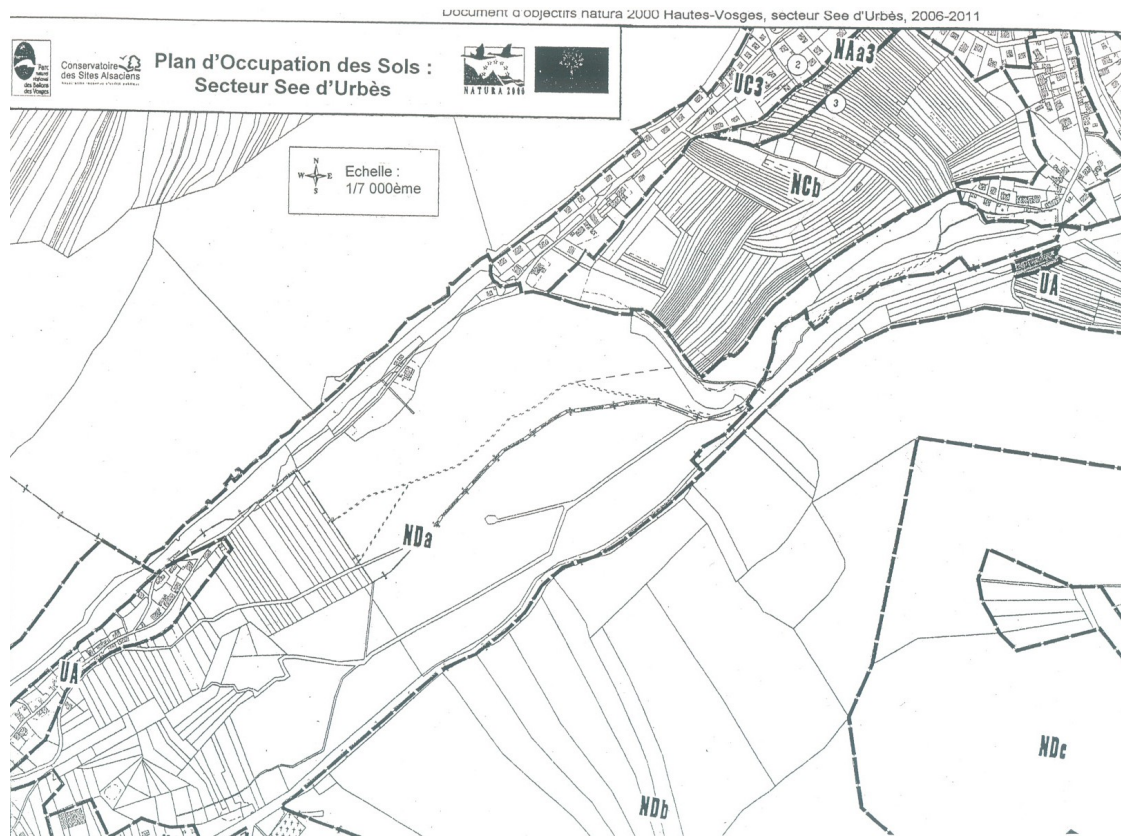
Le Seebach est un affluent de la Thur qui dispose d'un SAGE. Le document met l'accent sur l'importance d'une reconquête des milieux alluviaux et sur l'amélioration de la qualité des eaux. Il souligne toutefois la bonne qualité des eaux en tête de bassin.

La charte du Parc Naturel Régional des Ballons des Vosges classe le site en espace naturel sensible.

Le POS/PLU des communes de Urbès et Fellinging classe l'essentiel du site en zone NDa (zone naturelle protéger en raison de la qualité des sites et des paysages, et de l'existence de risques naturels. Le secteur NDa est sans vocation forestières ou pastorale particulière et couvre également le périmètre de protection des eaux potables/PNRBV, Document d'objectifs-2007).

Le POS/PLU de la commune de Fellinging classe les prairies de fauche en Ncb (Il s'agit d'une zone naturelle protégée en raison des richesses naturelles du sol ou du sous-sol, qui recouvre essentiellement des terrains agricoles de fond de vallée et qui comporte également des constructions éparses. Ce secteur couvre notamment le périmètre de protection des eaux potables, les zones inondables et les espaces agricoles de forte sensibilité paysagères/PNRBV, Document d'objectifs-2007).

Le POS/PLU de la commune de Husseren-Wesserling classe en zone UA l'unique parcelle concernée (zone urbanisable/PNRBV, Document d'objectifs-2007).



• GESTION DES SITES

Organisme gestionnaire :

Le Conservatoire des Sites Alsaciens est gestionnaire des terrains qu'il loue ainsi que des terrain mis à disposition par le Conseil Général du Haut-Rhin. Toutefois, un Comité consultatif de gestion mis en place dans le cadre de l'APPB est sollicité pour valider les actions annuelles programmées par le Plan de gestion avant toutes interventions.

La composition de ce comité est la suivante :



Article 8 - Le comité de gestion comprendra les onze membres de droit suivants, pour une période de trois ans renouvelable :

- le conseiller général du canton de SAINT-AMARIN,
- le maire d'URBES ou son représentant,
- le maire de FELLERING ou son représentant,
- le maire de HUSSEREN-WESSERLING ou son représentant,
- un agriculteur désigné par la Fédération départementale des syndicats d'exploitants agricoles
- un agriculteur désigné par le Centre départemental des jeunes agriculteurs,
- un agriculteur désigné par la Chambre d'agriculture,
- un représentant du propriétaire ou des propriétaires futurs de la zone de protection et de la zone complémentaire désignées à l'article 1er,
- le président de l'Association fédérative régionale pour la protection de la nature du département du Haut-Rhin ou son représentant,
- le président de la Ligue pour la protection des oiseaux du département du Haut-Rhin ou son représentant,
- le conseiller biologique départemental.

Article 9 - Le comité de gestion comprend également à titre d'associés :

- le directeur départemental de l'Agriculture ou son représentant,
- le délégué régional à l'Architecture et à l'Environnement ou son représentant,
- toute personne, service, organisme, ou autorité que le comité de gestion désire inviter à ses réunions en tant que de besoin.

Conservateur bénévole agréé :

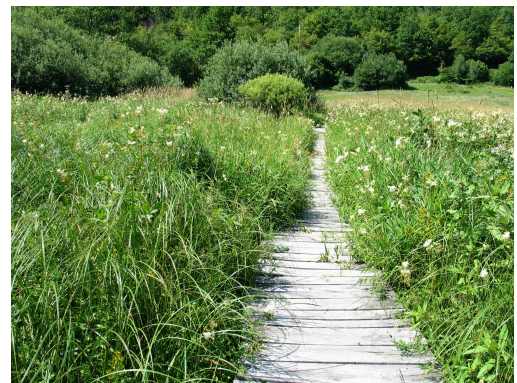
Comme pour la plupart des sites protégés et gérés par le CSA, un conservateur bénévole représente l'association au niveau local. En lien permanent avec l'équipe salariée, il anime et coordonne les interventions et assure le suivi du site. Le conservateur bénévole, signataire de la charte des conservateurs bénévoles, est agréé par le Conseil d'Administration. Il n'y a pas actuellement de conservateur bénévole pour ce site. La désignation d'un conservateur fera l'objet d'une action de ce plan de gestion.

• INFRASTRUCTURES/EQUIPEMENTS

SUR LE SITE

La principale infrastructure sur le site est la vanne située à l'aval du See et qui permet de contrôler le niveau d'eau. Cette vanne est actuellement hors d'usage. Des billes de bois et souches sont actuellement disposées dans le mécanisme.

Un cheminement avait été mis en place pour découvrir le site dans sa partie Nord mais il a été modifié et il ne subsiste dans cette zone qu'une passerelle désaffectée. Un pont de bois enjambant le Seebach au cœur du site est aujourd'hui inutilisable à la suite des crues. Le cheminement actuel ne passe plus par cette zone.



F-P ENGEL (CSA, 2004)

Le nouveau cheminement contourne le site pour préserver sa tranquillité et assurer la sécurité des promeneurs. L'itinéraire est reproduit sur une carte qui figure au chapitre suivant.

Une clôture barbelée borde le chemin rural le long de la moraine au Nord et délimite la zone pâturée.

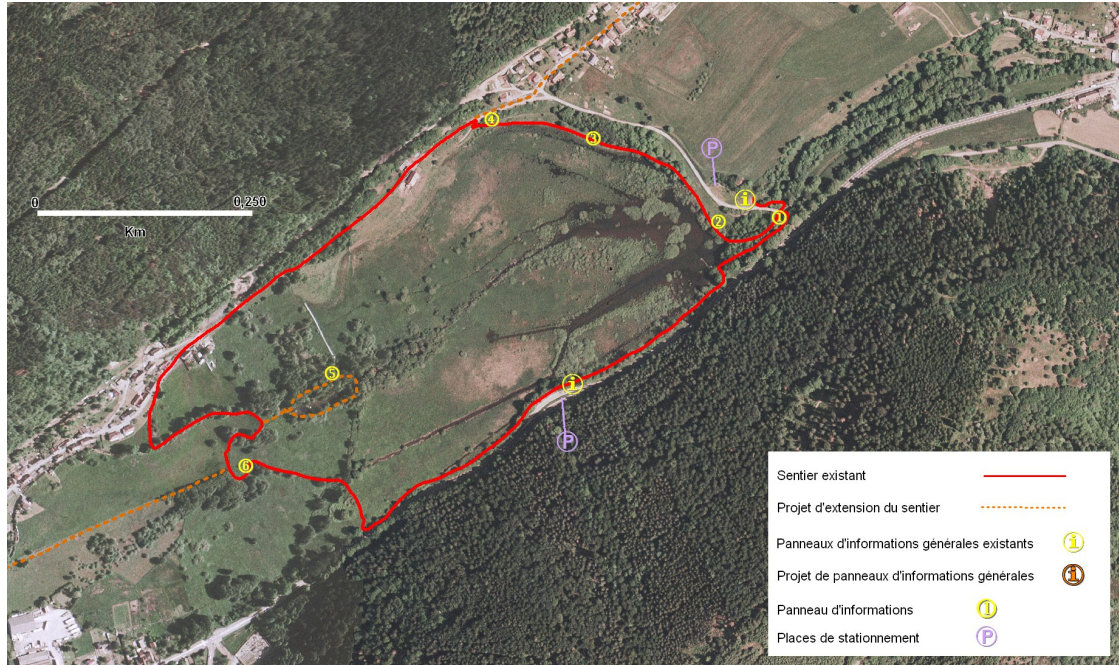
A PROXIMITÉ DU SITE

Des vannes assurent la régulation des débits en cas d'épisode de crue et sont situés sur des parcelles directement en aval du site, sur des parcelles propriété du CG68 (actuellement non gérées par le CSA). Ces vannes sont entretenues par le CG 68.



ACCES, CHEMINS ET SENTIERS

Un cheminement a été mis en place pour découvrir ce site remarquable. Plus récemment le comité de gestion du site a souhaité déplacer ce cheminement pour diminuer le dérangement et les risques courus par les marcheurs. Un projet complémentaire est à l'étude notamment dans le cadre de l'élaboration du Document d'objectifs.



AUTRES USAGES

Certaines parcelles font l'objet d'un entretien agricole dont les modalités sont définies par un Contrat d'Agriculture Durable (C.A.D.). Il s'agit principalement des espaces en bordure du See du côté de la moraine et des prairies humides au Sud et à l'Ouest du site.



• CONTEXTE ECO-GEOGRAPHIQUE ET DESCRIPTION DE L'ECOSYSTEME

Le site du See est un site d'origine glaciaire exceptionnel. Il n'existe en Alsace qu'une seule autre tourbière de fond de vallée d'origine glaciaire (Tourbière de Sewen, dont une partie du site est gérée par le Conservatoire des Sites Alsaciens). L'altitude moyenne de cette zone est d'environ 450 mètres. Le See s'est formé par accumulation de matière végétale dans une cuvette d'origine glaciaire dont le niveau d'eau s'est maintenu par la présence d'une imposante moraine transversale à la vallée. La tourbe du See est à la fois le résultat de l'accumulation de végétaux de type Sphagnum sp. mais également en proportion importante d'une accumulation de végétaux ligneux. Dans l'histoire récente, des vannes ont été installées en aval du site pour permettre l'accumulation d'eau et constituer une réserve.

• DESCRIPTION DU MILIEU PHYSIQUE

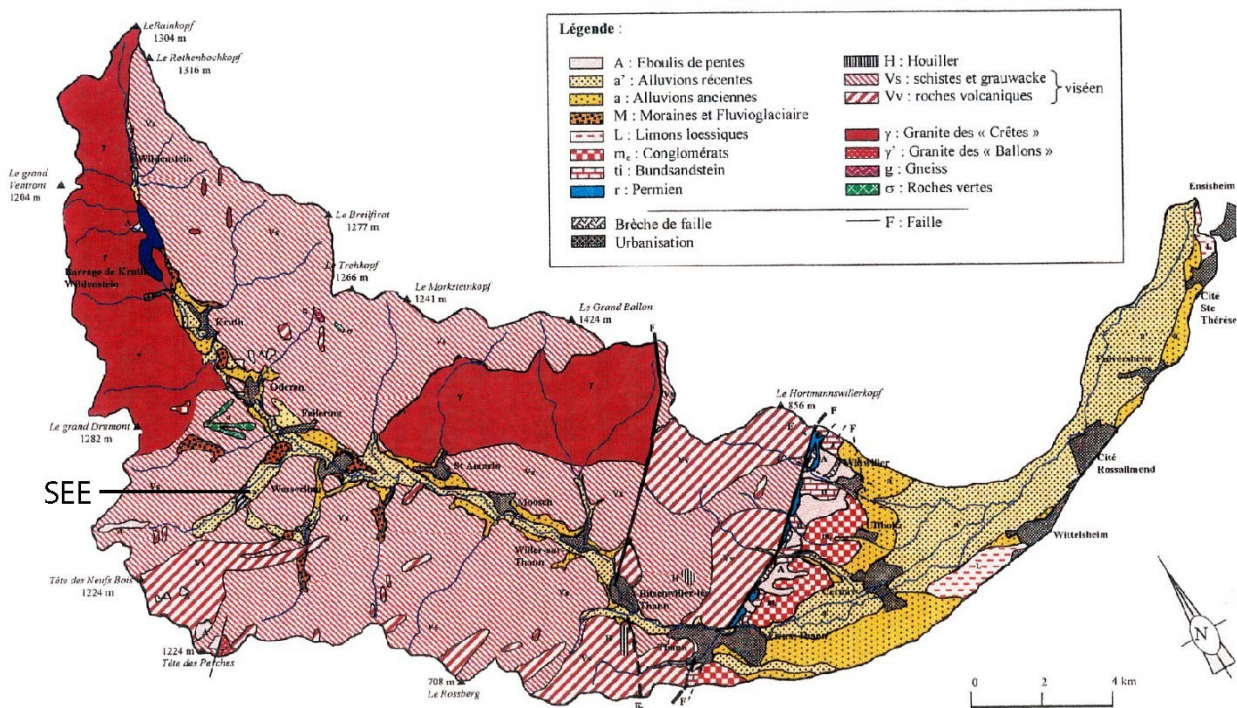
• Climat :

Le climat du massif vosgien est traditionnellement marqué par de fortes précipitations d'origine Océanique avec des volumes dans les localités voisines du site de l'ordre de 1800 mm à Kruth, 1600 mm à Oderen, 1500 à Mollau [à 2km de Husseren Wesserling] (SUISSE, 1998). Le document d'objectifs du site signale 2400 mm par an.

50% des précipitations sont enregistrées entre décembre et mai. L'enneigement est proche de 80 jours par ans. Le nombre de jours annuel de brouillard est minimal avec moins de 10 jours.

• Géologie :

Figure 1.5 : Carte géologique du bassin versant de la Thur



Source : C. DUBANT, 1970

Le site se trouve au fond d'une vallée dominée par des schistes, grauwaacke et roches volcaniques d'origine primaire (Viséen). Le fond de la vallée du Seebach se compose d'alluvions récentes ainsi que d'une moraine qui barre la vallée (SUISSE, 1998).



• DESCRIPTION DES HABITATS NATURELS

Fourrés

Code et intitulé CORINE biotopes :

31.811 Fourrés à Prunellier (*Prunus spinosa*) et *Rubus fruticosus*

Code et intitulé Natura 2000 :

Nomenclature phytosociologique relative à l'habitat considéré :

Rubus fruticosus-Prunetum spinosae

Localisation :

Ce groupement est principalement localisé sur les points hauts, dans la zone pâturée à l'Est au niveau de la moraine.

Description :

Groupement arbustif dominé par *Prunus spinosa* accompagné d'autres espèces arbustives. *Rubus fruticosus* s'y réfugie également.

Etat écologique :

Habitat très peu présent sur le périmètre proprement dit du site. Composition caractéristique des faciès d'embuissonnement maintenu en état par l'action des animaux en pâture et les interventions de gestion ponctuelles sur la moraine.

Superficie : 29 ares

Pelouses atlantiques à Nard raide

Code et intitulé CORINE biotopes :

35.1 : Pelouses atlantiques à Nards raides et groupements apparentés

Code et intitulé Natura 2000 :

6230* : Formations herbeuses à *Nardus*, riches en espèces, sur substrat siliceux des zones montagnardes.

Nomenclature phytosociologique relative à l'habitat considéré :

Nardetalia

Localisation : sur la bordure Nord-Est du site.

Description : milieu pâturé par un troupeau de bovins.

Etat écologique : milieu conservé grâce au pâturage car tendance à l'embuissonnement, notamment coin Nord-Est du site retourné au stade fourré.

Superficie : 3,76 hectares



Pâturage sur la moraine
E. TREMEL (CSA, 2008)



Communautés à Reines des prés (*Filipendula ulmaria*) et communautés associées

Code et intitulé CORINE biotopes :
37.11 Communautés à Reine des prés (*Filipendula ulmaria*)
et communautés associées

Code et intitulé Natura 2000 :

Nomenclature phytosociologique relative à l'habitat considéré :
Valeriano-Filipenduletum

Localisation :
Groupement largement réparti sur tout le See.

Description :
Groupement dominé par *Filipendula ulmaria* occupant les stations humides.

Etat écologique :
Cet habitat glisse naturellement vers une caricaie depuis le déplacement du cours d'eau vers l'Ouest. Il évolue en fonction de la durée d'inondation et de saturation du sol.

Superficie : 14,2 hectares



Communauté à Reine des prés
F-P. ENGEL (CSA, 2004)

Prairies humides eutrophes

Code et intitulé CORINE biotopes :
37.2 Prairies humides eutrophes

Code et intitulé Natura 2000 : /

Nomenclature phytosociologique relative à l'habitat considéré :
Molinietalia

Localisation : limite Nord-Ouest du site, proche du village.

Description : prairies fauchées

Etat écologique : maintenue grâce à une fauche annuelle.

Superficie : 4 hectares



Prairie à proximité du village
E. TREMEL (CSA, 2008)



Chênaies acidiphiles

Code et intitulé CORINE biotopes :

41.5 Chênaie acidiphile

Code et intitulé Natura 2000 :

Nomenclature phytosociologique relative à l'habitat considéré :

Quercion robori

Localisation : au Nord du site, le long de la route.

Description : bosquet du pâturage, servant d'abri pour les bovins.

Etat écologique : bosquet composé de *Quercus robur* de plus de 10 m, peu de strate arbustive à cause du piétinement et de l'écorçage par les bêtes des éventuels rejets ou pousses.

Superficie : 28 ares

Forêts de Frênes et d'Aulnes

Code et intitulé CORINE biotopes :

44.31 Forêts de Frênes (*Fraxinus excelsior*) et d'Aulnes (*Alnus glutinosa*) des ruisselets et des sources (rivulaires)

Code et intitulé Natura 2000 :

91E0* : Forêts alluviales à *Alnus glutinosa* et *Fraxinus excelsior*.

Nomenclature phytosociologique relative à l'habitat considéré :

Alno-Padion, ?-Fraxinetum

Localisation : au centre du site, en amont du cours d'eau et ses grandes étendues d'eau stagnantes.

Description : *Alnus glutinosa* et *Fraxinus excelsior* en strate arborée, *Caltha palustris* et *Impatiens glandulifera* en strate herbacée.

Etat écologique : C'est le stade optimal des boisements de ripisylves, après le stade Aulnaie. Donc milieu en progression car la tourbière a tendance à être colonisée par les ligneux.

Superficie : 7,42 hectares



Aulnaie marécageuse

Code et intitulé CORINE biotopes :
44.91 Bois marécageux d'Aulnes (*Alnus glutinosa* dominant)

Code et intitulé Natura 2000 : /

Nomenclature phytosociologique relative à l'habitat considéré :
Alnion glutinosae

Localisation :
Cet habitat se trouve dans la zone gorgée d'eau à proximité immédiate et sur les berges des sources phréatiques du See.

Description :
Boisement linéaire essentiellement de berges largement dominé par *Alnus glutinosa*.

Etat écologique :

Superficie : 9,1 hectares



Aulnaie le long du bras mort du See
E. TREMEL (CSA, 2008)

Roselière

Code et intitulé CORINE biotopes :
53.1 Phragmitaie inondée

Code et intitulé Natura 2000 : /

Nomenclature phytosociologique relative à l'habitat considéré :
Phragmition australis

Localisation : quelques petites zones, sur les bords de l'étendue d'eau aval du Seebach.

Description : formation de grandes herbes à *Phragmites australis*, avec des espèces hygrophiles comme l'Iris pseudacorus.

Etat écologique : milieu à surveiller car il a tendance à se refermer ; quelques rejets de *Salix sp.* colonise la roselière depuis les bords.

Superficie : 63 ares



Phragmitaie
F-P. ENGEL (CSA, 2007)



Roselière Nord
E. TREMEL (CSA, 2008)



Communautés à Grandes Laïches (*Carex sp.*) x Tourbière de transition

Code et intitulé CORINE biotopes :

53.2 x 54.4 : Communautés à Grandes Laïches et Tourbières de transition

Code et intitulé Natura 2000 : /

Nomenclature phytosociologique relative à l'habitat considéré :

Localisation : stations gorgées d'eau (précipitations et nappe alluviale) au Nord du cours d'eau, donc régulièrement inondées en hiver.

Description : peuplement herbacé riche en Sphaignes et autres espèces hygrophiles et oligotrophes, s'accumulant sous forme de tourbe (Linaigrette, Molinie...). La cariçaie se trouve sur le pourtour de la tourbière où elle subit des assècs estivaux.

Etat écologique : la dynamique évolutive des tourbières est très lente ; la tourbière est donc encore en formation. Actuellement, le See est une tourbière de transition, c'est-à-dire que la tourbe se forme au niveau de la nappe. Tant que le See est en eau, la dynamique n'est pas stoppée.

Superficie : 5,6 hectares (avec tourbières de transition incluse)



Cariçaie

F-P. ENGEL (CSA, 2004)



Cariçaie

F-P. ENGEL (CSA, 2007)

Jonchaies hautes

Code et intitulé CORINE biotopes :

53.5 Jonchaies hautes

Code et intitulé Natura 2000 : /

Nomenclature phytosociologique relative à l'habitat considéré :

Junco-Molinietum caeruleae

Localisation : à la limite entre la tourbière et le pâturage au Nord du site.

Description :

Ancienne pâture abandonnée et largement hygrophile et eutrophe.

Etat écologique : milieu petit à petit gagné par la tourbière car c'est un stade de transition entre un milieu pâturé et la cariçaie plus hygrophile.

Superficie : 18 ares

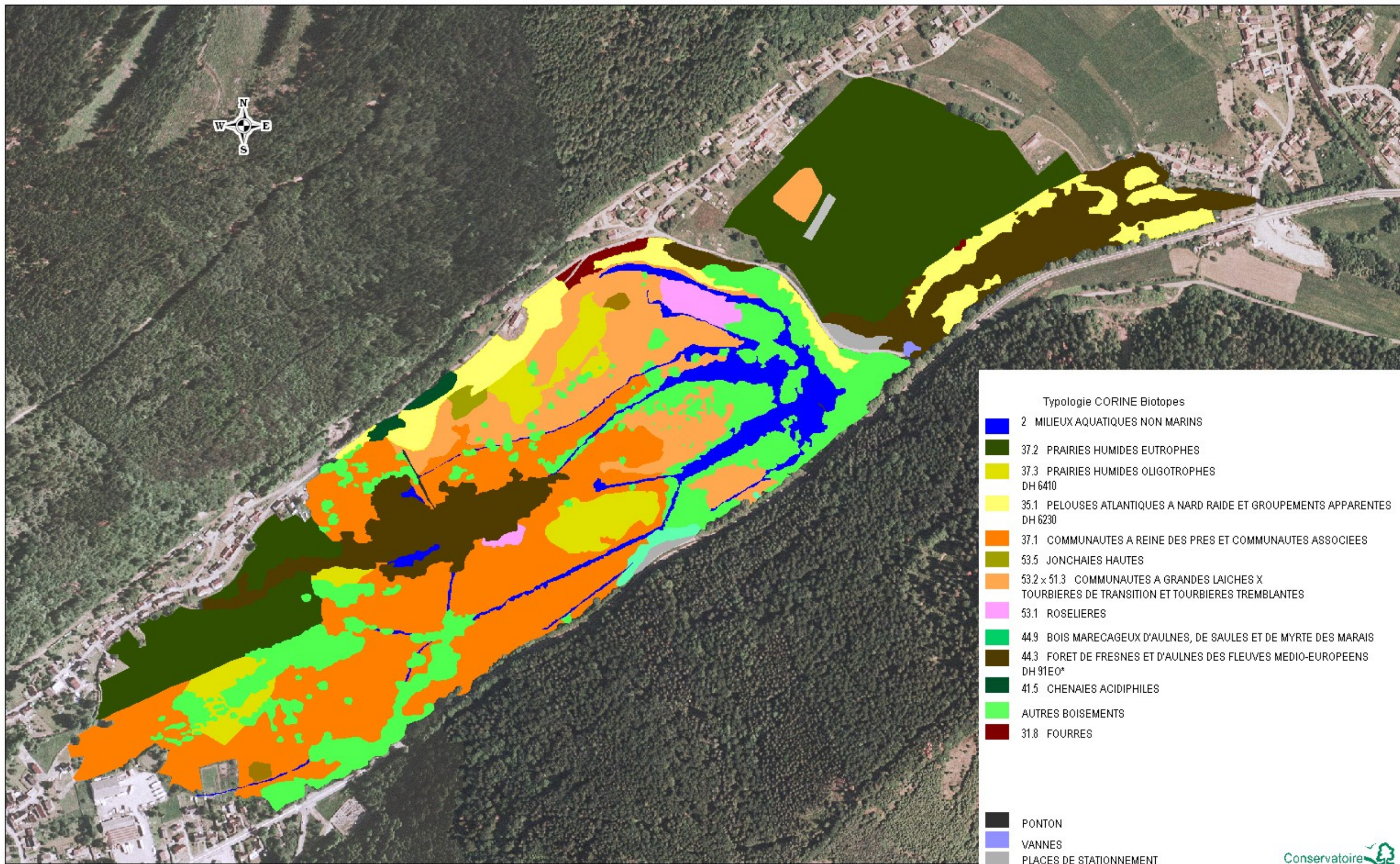


Jonçaie

F-P. ENGEL (CSA, 2004)

Site du See,
communes de **FELLERING, HUSSEREN-WESSERLING et URBES**
Carte des habitats

Plan de gestion conservatoire 2008 - 20014





3 – INVENTAIRES FAUNE FLORE FONGE

Pour établir un diagnostic écologique des sites et pour permettre le suivi et l'évaluation de la gestion conservatoire, des prospections naturalistes sont menées pour compléter les inventaires de la faune et de la flore.

Ces inventaires non exhaustifs sont alimentés par les données naturalistes générées par les bénévoles du CSA, les associations naturalistes et organismes scientifiques partenaires et l'équipe permanent du CSA.

Toutes les observations faunistiques et floristiques qui concernent les sites gérés par le CSA sont centralisées dans la base de données du Conservatoire.

Les données brutes sont imprimées à l'occasion de l'élaboration du plan de gestion pour permettre leur examen par le Conseil scientifique du CSA.

Pour des raisons de lisibilité mais aussi de confidentialité, ces données brutes ne figurent pas dans le présent plan document.

Les espèces caractéristiques sont citées dans la description des habitats et les espèces remarquables sont listées dans la fiche évaluation de l'intérêt patrimonial.

Toutefois les principales caractéristiques et particularités des peuplements animal et végétal sont énoncées ainsi que la présentation de l'état des inventaires par classes et la source.

INVENTAIRE DE LA FAUNE

Site du See d'Urbès, Fellingring, Husseren-Wesserling	Année de la première donnée
52 espèces d'Oiseaux	1981
9 espèces de Mammifères	2004
5 espèces d'Amphibiens	1992
6 espèces de Reptiles	1990
0 espèces de Poissons	/
51 espèces d'Invertébrés	1998
dont 18 Odonates et 27 Lépidoptères	

INVENTAIRE DE LA FLORE

Site du See d'Urbès, Fellingring, Husseren-Wesserling	Année de la première donnée
300 espèces floristiques recensées depuis les premiers inventaires connus sur le site en	1996
4 relevés de végétations	2007

Les données synthétisées ci-dessus l'ont été à partir de **559** observations saisies pour la flore et **256** pour la flore (au 08/2008).

INVENTAIRE DE LA FONGE

Site du See d'Urbès, Fellingring, Husseren-Wesserling	Année de la première donnée
526 champignons ont été recensés sur le site depuis 1997, par P. LAURENT et al.* (SMHV)	1997
À raison d'un minimum de 4 relevés annuels à chaque saison, dont l'hiver.	2008



INVENTAIRE DE LA FONGE DU SEE D'URBES

Inventaire commencé en 1997 pour les agaricales et quelques ascomycètes

A partir de 2003/2004, l'inventaire a été particulièrement dirigé vers les ascomycètes saprotrophes et micromycètes des plantes hydrophiles ainsi que les "aphyllophorales" au sens large, sans négliger pour autant les autres groupes.

Les prospections vernoales ont démontré l'importance de celles-ci pour améliorer la connaissance de cette fonge remarquable.

* Avec la participation de CHEMAMA Cédric, BASTOS Fabrice et CAVADINI Richard.

Code et intitulé CORINE biotopes :

37.11 Communautés à Reine des prés (*Filipendula ulmaria*)

GENRE	ESPECE	VARIETE ou FORME	AUTEUR	BIOTOPE	STATUT FONGIQUE
ALLOPHYLARIA	CLAVULIFORMIS		(Karsten) Karsten	Sur tige de Filipendula ulmaria d'octobre à mars	Saprotrophe
DASYSCYPHUS	AERUGINELLUS		(Karsten) Korf et Dixon	Sur reines des prés mortes.	Saprotrophe
CALYCELLINA	SPIRAEAE		(Roberge et Desmazières) Dennis	Sur feuilles mortes de la reine des prés.	Saprotrophe
CALYCELLINA	ULMARIAE		(Lasch) Korf (Non Velenovsky)	Sur tiges et feuilles mortes de la reine des prés.	Saprotrophe
HYMENOSCYPHUS	HUMULI		(Lasch) Dennis	Sur tiges mortes herbacées (houblon, reine des prés, ...).	Saprotrophe
LACHNUM	MORTHIERI		Rehm	Sur reine des prés et eupatoires.	Saprotrophe
LOPHIOSTOMA	ANGUSTILABRUM		(Berkeley et Broome) Cooke	Surtout sur les tiges d'orties et de la reine des prés.	Saprotrophe
MOLLISIA	FUSCOSTRIATA		Graddon	Sur vieilles tiges d'ombellifères et de la reine des prés.	Saprotrophe
MOLLISIOPSIS	LANCEOLATA		(Gremmen) Hawksworth	Sur ronces, reine des prés, épilobes, ...	Saprotrophe
PHIALINA	ULMARIAE		(Lasch) Dennis	Commun sur les tiges de Filipendula ulmaria de juin à octobre	Saprotrophe
PSILACHNUM	RUBROTINCTUM		Graddon	Sur la reine des prés et sur renoncules.	Saprotrophe
PYRENOPEZIZA	CHAMAENERII		Nannfeldt	Sur épilobes, reine des prés et CHAMAENERIUM	Saprotrophe
RUTSTROEMIA	ULMARIAE		(Baral et Krieg.) Baral et Krieglsteiner	Sur tiges et feuilles de la reine des prés.	Saprotrophe
URCEOLELLA	ULMARIAE		Boudier	Sur les tiges mortes de la reine des prés.	Saprotrophe
VERPATINIA	SPIRAEICOLA		Dennis	Sur feuilles mortes de la reine des prés.	Saprotrophe

Code et intitulé CORINE biotopes :

53.1 Phragmitaie inondée

ACANTHOBASIDIUM	PHRAGMITIS		Boidin et al.	Sur tiges de roseaux et de bambous.	Saprotrophe
ANTHOSTOMELLA	PUNCTULATA		(Roberge et Desmazières) Saccardo	Sur carex, luzules et roseaux.	Saprotrophe
APOSTEMIDIUM	FISCELLUM	var.SUBMERSUM	Graddon	Sur bois immergés de feuillus et sur roseaux.	Saprotrophe
BELONIUM	PHRAGMITIS		Nannfeldt	Sur roseaux.	Saprotrophe
BELONOPSIS	HYDROPHILA		(Karsten) Nannfeldt	A la base des tiges mortes de roseaux, de TYPHA et de graminées.	Saprotrophe
BUERGENERULA	TYPHAE		(H.Fabre) v.ArX	Sur roseaux.	Saprotrophe



3 – INVENTAIRES FAUNE FLORE FONGE

23/50

	TENUICOLA		(Karsten) Raschle	Sur vieilles tiges de scirpes et de roseaux.	Saprotrophe
COPRINUS	TIGRINELLUS		Boudier	Sur carex, TYPHA et roseaux.	Saprotrophe
DASYSCYPHELLA	ACUTIPILOSA		(Karsten) Baral et Weber	Sur roseaux en bordure d'étang.	Saprotrophe
HELOTIUM	MICROSPIS		(Karsten) Karsten, non ss Velenovsky	Sur roseaux.	Saprotrophe
HEMIMYCENA	SUBGLOBISPORA		Aronsen	Sur tiges de roseaux.	Saprotrophe
HYMENOSCYPHUS	ROBUSTIOR		(Karsten) Dennis	Sur tiges mortes de plantes marécageuses (roseaux, AGROPYRON, ...)	Saprotrophe
HYSTEROPEZIZELLA	PHRAGMITINA		(Karsten et Starbäck) Nannfeldt	Sur roseaux.	Saprotrophe
KEISSLERIELLA	LINEARIS		E.Müller	Sur roseaux.	Saprotrophe
LACHNUM	CONTROVERSUM		(Cooke) Rehm	Surtout sur tiges sèches de roseaux et de graminées.	Saprotrophe
LEPTOSPHAERIA	ARUNDINACEA		(Sowerby) Saccardo	Sur roseaux et AGROPYRON	Saprotrophe
LEPTOSPHAERIA	PALUSTRIS		E.Müller	Sur roseaux.	Saprotrophe
LOPHODERMIIUM	ARUNDINACEUM		(Schradler : Fr.) Chevalier	Sur tiges mortes (joncs, roseaux ...)	Saprotrophe
MARASMIUS	LIMOSUS		Boudier et Quélet	Sur feuilles mortes, surtout de roseaux, de joncs et de carex.	Saprotrophe
MASSARIOSPHAERIA	GRANDISPORA		(Saccardo) Leuchtmann	Sur roseaux.	Saprotrophe
MOLLISIA	GRAMINEA	var.CARICINA	Saccardo	Sur carex et roseaux.	Saprotrophe
MORENOINA	PHRAGMITIS		J.P.Ellis	Sur roseaux et PHALARIS	Saprotrophe
MYCENA	BELLIAE		(Johnston) Orton	Sur les tiges de roseaux.	Saprotrophe
NIPTERA	PULLA		(Phillips et Keith) Boudier	Surtout sur tiges mortes de roseaux.	Saprotrophe
ORBILIA	SEPTISPORA		Baral	Sur tiges mortes de MELILOTUS ALBUS et de roseaux.	Saprotrophe
PERROTIA	PHRAGMITICOLA		(Hennings et Ploettner) Dennis	Sur tiges mortes de roseaux.	Saprotrophe
PHAEOMARASMIUS	PITYRODES		(Briganti) Gröger	Sur rhizomes et tiges de roseaux.	Saprotrophe
PHOLIOTINA	UTRIFORMIS		(Orton) Bon	A terre parmi les roseaux et les joncs.	Saprotrophe
PLUTEUS	HISPIDULUS		(Fr. : Fr.) Gillet, non ss Konrad et Maublanc	Dans l'herbe, sur bois mort et sur tiges de roseaux.	Saprotrophe
PSATHYRELLA	ALMERENSIS		Kits v.Waveren	Sur débris de grandes plantes (roseaux, CIRSIUM, TYPHA, ...)	Saprotrophe
PSILACHNUM	ELLISII		(Dennis) Weber et Baral	Sur feuilles de carex, de scirpes et de roseaux.	Saprotrophe
SCIRRHIA	RIMOSA		(Albertini et Schweiniz : Fr.) Nitschke ex Fuckel	Sur tiges de roseaux.	Saprotrophe
TAPESIA	RETINCOLA		(Rabenhorst) Karsten	A la base des tiges mortes de roseaux.	Saprotrophe
WETTSTEININA	NISSLII		E.Müller	Sur tiges de roseaux immergés.	Saprotrophe
Code et intitulé CORINE biotopes :					
53.2 x 54.4 : Communautés à Grandes Laïches et Tourbières de transition					
ACTINOSCYPHA	MUELLERI		Graddon	Sur feuilles de carex.	Saprotrophe
AGROCYBE	PALUDOSA		(Lange) Bon et Courtecuisse	Greffé sur les carex dans les prairies marécageuses et les tourbières.	Saprotrophe
ANTHOSTOMELLA	PHAEOSTICTA		(Berkeley) Saccardo	Sur AMMOPHILA, NARDUS et CAREX	Saprotrophe



3 – INVENTAIRES FAUNE FLORE FONGE

24/50

HYMENOSCYPHA	MINIATA		Kanouse	Sur feuilles mortes de carex.	Saprotrophe
BELONOPSIS	LACUSTRIS var.CARICINA		Velenovsky	Sur carex.	Saprotrophe
BOTRYOSPHAERIA	FESTUCAE		(Libert) v.Arx et E.Müller	Sur tiges et feuilles d'herbes et de carex.	Saprotrophe
BRUNNIPILA	CALYCIOIDES		(Rehm) Baral	Sur chaumes secs de joncs et de carex.	Saprotrophe
BUERGENERULA	BISEPTATA		(Rostrup) Sydow	Sur carex.	Saprotrophe
CALYCELLINA	CARICINA		Dennis (Non Libert)	Sur carex.	Saprotrophe
CERIOPHORA	PALUSTRIS		(Berkeley et Broome) v.Höhnel	Sur feuilles mortes de carex.	Saprotrophe
CIBORINIA	FOLIICOLA		(Cash et Davidson) Whetzel	Sur carex.	Saprotrophe
CISTELLA	HOEHNELII		Scheuer	Sur bois mort de bouleaux et divers carex.	Saprotrophe
CISTELLA	LAGENIPILUS		Spooner	Sur CAREX	Saprotrophe
CLAVIDISCULUM	CARICIS		Raitviir	Sur CAREX PENDULA	Saprotrophe
COPRINUS	RHOMBISPORUS		Orton	Dans l'herbe et sur débris de carex.	Saprotrophe
COPRINUS	URTICICOLA		(Berkeley et Broome) Buller	Sur joncs, carex, roseaux et débris de plantes.	Saprotrophe
CORONELLARIA	CARICINA		Karsten	Sur les carex dans les tourbières.	Saprotrophe
CROCICREAS	DISPERSELLUM		(Karsten) Carpenter	Sur tiges et feuilles de carex.	Saprotrophe
DIDYMELLA	PROXIMELLA		(Karsten) Saccardo	Sur carex et scirpes.	Saprotrophe
DIPLONAEVIA	SERIATA		(Libert) Hein	Sur divers carex.	Saprotrophe
EPITHELE	TYPHAE		(Pers. : Fr.) Patouillard	Sur tiges et feuilles, surtout de carex, de TYPHA et de scirpes.	Saprotrophe
EUDARLUCA	CARICIS		(Fr.) O.Eriksson	Sur urédinales et carex.	Saprotrophe
GALERINA	SUBBADIPES		Huijsman	Sur débris de graminées et de carex sous bouleaux et saules nains.	Saprotrophe
GLOEOTINIA	ASCHERSONIANA		(Hennings et Plöttner) Baral	Sur les vieux fruits noircis de carex.	Saprotrophe
GLOMERELLA	MONTANA		(Saccardo) v.Arx et E.Müller	Sur feuilles mortes de SESLERIA et de carex.	Saprotrophe
HYMENOSCYPHUS	MAGNIFICUS		(Velenovsky) Dennis	Sur carex.	Saprotrophe
HYPODERMA	ALPINUM		Spooner	Sur carex.	Saprotrophe
HYSTERONAEVIA	OLIVACEA		(Mouton) Nannfeldt (Non Batsch)	Surtout sur les carex.	Saprotrophe
HYSTEROPEZIZELLA	DIMINUENS		(Karsten) Nannfeldt	Sur herbes (carex...)	Saprotrophe
LACHNUM	CARICIS		(Desmazières) v.Höhnel	Sur CLADIUM et CAREX	Saprotrophe
LEPTOSPHAERIA	SCIRPINA		Winter	Sur scirpes, carex, molinies et roseaux.	Saprotrophe
LOPHODERMIIUM	CARICINUM		(Roberge) Duby	Sur carex.	Saprotrophe
MARASMIUS	LIMOSUS		Boudier et Quélet	Sur feuilles mortes, surtout de roseaux, de joncs et de carex.	Saprotrophe
MELANOTUS	CARICICOLA		(Orton) Guzmán	Sur feuilles de carex.	Saprotrophe
METASPHAERIA	CUMANA		(Saccardo et Spegazzini) Saccardo	Sur carex.	Saprotrophe
MICROPEZIZA	CORNEA		(Berkeley et Broome) Nannfeldt	Sur tiges mortes de carex, de scirpes et d'ERIOPHORUM	Saprotrophe



3 – INVENTAIRES FAUNE FLORE FONGE

25/50

TRICHOTHYRIUM	MICROSCOPICUM ssp ARCTOALPINUM		Nograsek	Sur carex.	Saprotrophe
MOLLISIA	CHIONEA	var. MACROSPORA	Boudier	A la base des feuilles mortes de carex et de scirpes.	Saprotrophe
MOLLISIA	CULMINA		(Saccardo) Rehm	Sur tiges de graminées, de carex et de roseaux.	Saprotrophe
MYCENA	JUNCICOLA		(Fr.) Gillet	Sur feuilles de joncs et de carex dans les marais.	Saprotrophe
MYCENA	TYPHAE		(Schweers) Kotlaba	Sur débris de TYPHA, JUNCUS et CAREX	Saprotrophe
MYCOSPHAERELLA	PEREXIGUA		(Karsten) Johanson	Sur carex, joncs et luzules.	Saprotrophe
MYRIOSCLEROTINIA	CARICIS-AMPULLACEAE		(Nyberg) Buchwald	Sur divers carex.	Saprotrophe
MYRIOSCLEROTINIA	SULCATA		(Whetzel) Buchwald	Sur souches et tiges de carex au printemps.	Saprotrophe
NISSLIA	EXOSPORIOIDES		(Desmazières) Winter	Sur herbes, carex, joncs, laiches, épilobes, ...	Saprotrophe
NIMBOMOLLISIA	MACROSPORA		(Karsten) Nannfeldt	Sur feuilles mortes de carex en montagne.	Saprotrophe
NIMBOMOLLISIA	MELATEPHROIDES		(Rehm) Nannfeldt	Sur carex et molinies.	Saprotrophe
OMBROPHILA	LONGISPORA		Velenovsky	A la base des tiges de carex et de luzules.	Saprotrophe
OMPHALINA	CYATHELLA		(Favre et Schweers) Moser	Parmi les débris de carex et de joncs dans les marais.	Saprotrophe
PEZIZELLA	ERIOPHORI		Dennis (Non Quélet)	Sur feuilles d'ERIOPHORUM et de CAREX	Saprotrophe
PEZOLOMA	CILIIFERA		(Karsten) Korf	A terre sous conifères avec sphaignes et carex.	Saprotrophe
PHAEOSPHAERIA	CARICIS-FIRMAE		(Petr.) Leuchtmann et Schmid-Heckel	Sur feuilles mortes de carex en montagne.	Saprotrophe
PHYSALOSPORA	ALPESTRIS		Niessl	Sur feuilles mortes de carex.	Saprotrophe
PLEOSPORA	DISCORS		(Durieu et Montagne) Cesati et De Notaris	Sur carex.	Saprotrophe
PSATHYRELLA	SULCATOTUBERCULOSA		(Favre) Einhellinger	Parmi les carex dans les lieux humides.	Saprotrophe
PSEUDONAEVIA	CARICINA		Dennis et Spooner	Sur feuilles mortes de carex.	Saprotrophe
PSILACHNUM	ACUTUM		(Velenovsky) Svrcek	Sur tiges et feuilles de plantes (scirpes, carex, ...) .	Saprotrophe
PSILACHNUM	GRANULOSELLUM		v.Höhnel	Sur carex.	Saprotrophe
PYRENOPEZIZA	CARICINA		(Libert) Rehm (Non Dennis)	Sur tiges mortes de carex.	Saprotrophe
RAMICOLA	LAEVIGATA		(Favre) Watling	Sur feuilles et tiges tombées de carex.	Saprotrophe
RUTSTROEMIA	PALUDOSA		(Cash et Davidson) Groves et Elliott	Sur feuilles mortes de carex dans les tourbières.	Saprotrophe
SCUTELLINIA	PALUDICOLA		(Boudier) Le Gal	Sur feuilles pourries de carex dans les marais.	Saprotrophe
TRICHOBELONIUM	ASTEROMA		(Fuckel) Rehm	Sur tiges de carex.	Saprotrophe
TRICHOPEZIZELLA	BADIELLA		(Karsten) Raitviir	Sur feuilles mortes de carex en montagne.	Saprotrophe
TRICHOHYRINA	NORFOLCIANA		J.P.Ellis	Sur carex.	Saprotrophe
TYPHULA	CARICINA		Karsten	Sur feuilles mortes de carex.	Saprotrophe
URCEOLELLA	CURVIPILA		(Karsten) Raschle	Sur carex.	Saprotrophe
WETTSTEININA	MACROTHECA		(Rostrup) E.Müller	Sur carex.	Saprotrophe



3 – INVENTAIRES FAUNE FLORE FONGE

26/50

Pâtûre sur la moraine

E. TREMEL (CSA, 2008)

Code et intitulé CORINE biotopes : 35.1 : Pelouses atlantiques à Nards raides et groupements apparentés

AGARICUS	COMTULUS		Fr.	Dans les prairies, les pelouses, les taillis et les clairières.	Saprotrophe
AGROCYBE	PALUDOSA		(Lange) Bon et Courtecuisse	Greffé sur les carex dans les prairies marécageuses et les tourbières.	Saprotrophe
AMANITA	SUBMEMBRANACEA		(Bon) Gröger	Sous les conifères et les feuillus (prairies et forêts) sur sol acide.	Mycorhizique
AMANITA	VAGINATA		(Bulliard : Fr.) Vittadini	Sous feuillus , conifères et dans les prairies.	Mycorhizique
BOVISTA	NIGRESCENS		Pers. : Pers.	En forêt et dans les prairies.	Saprotrophe
CALVATIA	UTRIFORMIS		(Bulliard : Pers.) Jaap	Dans les prairies et les champs sur sol acide ou neutre.	Saprotrophe
CLITOCYBE	RIVULOSA	var.GRACILIS	Métrod	Dans les prairies moussues.	Saprotrophe
CONOCYBE	LACTEA		(Lange) Métrod	Dans l'herbe (parcs, jardins, prairies, bords de route) .	Saprotrophe
COPRINUS	PLICATILIS		(Curtis : Fr.) Fr.	Dans les pelouses, les prairies et les sentiers.	Saprotrophe
ENTOLOMA	CUSPIDIFERUM		(Kühner et Romagnesi) Noordeloos	Dans les hauts marais et les prairies à sphaignes.	Mycorhizique
ENTOLOMA	PRATULENSE		Noordeloos	Dans les prairies humides et les sphaignes.	Mycorhizique
ENTOLOMA	PSEUDOCOELESTINUM		Arnolds	Dans les prairies et les lieux humides.	Mycorhizique
ENTOLOMA	RHOMBISPORUM		(Kühner et Boursier) Horak	Dans les prairies humides et les sphaignes.	Mycorhizique
GALERINA	HYGROPHILA		Arnolds	Dans les prairies humides.	Saprotrophe
HYGROCYBE	GLUTINIPES	var.RUBRA	Bon	Dans les prairies humides ou acidophiles.	Saprotrophe
HYGROCYBE	MINIATA		(Scop. : Fr.) Kummer, ss Konrad et Maublanc	Dans les prairies et les pelouses moussues sur sol acide.	Saprotrophe
HYGROCYBE	OVINA		(Bulliard : Fr.) Kühner	Dans les prairies, les pâturages et les forêts herbeuses.	Saprotrophe
HYGROCYBE	TURUNDA		(Fr. : Fr.) Karsten, non ss Kühn.et Romagn.	Dans les prairies humides et les tourbières à sphaignes.	Saprotrophe
INOCYBE	CUCULLATA		Martin	Dans les mousses des prairies humides.	Saprotrophe
LEPISTA	CAESPITOSA	var.PIPERATA	Ricek	En touffe dans les prairies de montagne.	Saprotrophe
LEUCOPAXILLUS	CANDIDUS		(Bresadola) Singer	Dans les prairies, les clairières et les bois en montagne.	Saprotrophe
LYCOPERDON	ERICAEM		Bonorden	Dans les prairies humides sur sol acide.	Saprotrophe
LYCOPERDON	PEDICELLATUM		Peck (Non Batsch)	Dans les prairies humides et les marais.	Saprotrophe
MELANOLEUCA	SUBALPINA		(Britzelmayr) Bresinsky et Stangl	Dans les prairies en montagne.	Mycorhizique
OMPHALINA	UMBRATILIS		(Fr.) Quélet	Dans les prairies et au bord des chemins	Saprotrophe
OUDEMANSIELLA	OREINA		Pacioni et Lalli	Dans les prairies en montagne.	Saprotrophe
PANAEOLUS	LEUCOPHANES		Berkeley et Broome, ss Ricken	Dans les prairies pâturées.	Saprotrophe



3 – INVENTAIRES FAUNE FLORE FONGE

27/50

PANAEOLUS	RICKENII		Hora	Sur gazon tondu, tas de compost et dans les prairies.	Saprotrophe
PANAEOLUS	SEMIOVATUS		(Withering : Fr.) Wünsche	Sur excréments dans les prairies.	Saprotrophe
PSATHYRELLA	PRONA		(Fr.) Gillet	Dans l'herbe des prairies, des parcs et des bois.	Saprotrophe
PSEUDOCLITOCYBE	EXPALLENS		(Pers. : Fr.) Moser	Dans les prairies et les clairières.	Saprotrophe
SCLERODERMA	AREOLATUM		Ehrenberg	Dans les bois de feuillus, les friches et les prairies.	Saprotrophe
SCLERODERMA	CITRINUM		Pers. : Pers.	Sous les feuillus, les conifères et dans les prairies acides	Saprotrophe
TRICHOGLOSSUM	HIRSUTUM		(Pers. : Fr.) Boudier	Surtout dans les prairies très humides, marécageuses.	Saprotrophe

Code et intitulé CORINE biotopes :

37.2 Prairies humides eutrophes

ENTOLOMA	PRATULENSE		Noordeloos	Dans les prairies humides et les sphaignes.	Mycorhizique
ENTOLOMA	RHOMBISPORUM		(Kühner et Boursier) Horak	Dans les prairies humides et les sphaignes.	Mycorhizique
GALERINA	HYGROPHILA		Arnolds	Dans les prairies humides.	Saprotrophe
HYGROCYPE	GLUTINIPES	var.RUBRA	Bon	Dans les prairies humides ou acidophiles.	Saprotrophe
HYGROCYPE	TURUNDA		(Fr. : Fr.) Karsten, non ss Kühn.et Romagn.	Dans les prairies humides et les tourbières à sphaignes.	Saprotrophe
INOCYBE	CUCULLATA		Martin	Dans les mousses des prairies humides.	Mycorhizique
LYCOPERDON	ERICAEUM		Bonorden	Dans les prairies humides sur sol acide.	Saprotrophe
TRICHOGLOSSUM	HIRSUTUM		(Pers. : Fr.) Boudier	Surtout dans les prairies très humides, marécageuses.	Saprotrophe

Code et intitulé CORINE biotopes :

41.5 Chênaie acidiphile

ALEUROCYSTIDIELLUM	DISCIFORME		(DC. : Fr.) Boidin et al.	Surtout sur écorces de chênes, de châtaigniers et d'érables.	Saprotrophe
ANTHOSTOMA	DRYOPHILUM		(Currey) Saccardo	Sur chênes.	Saprotrophe
APIOGNOMONIA	QUERCINA		(Klebahn) v.Höhnel	Sur feuilles de chênes.	Saprotrophe
ASCODICHAENA	RUGOSA		Butin	Sur écorces de hêtres et de chênes.	Saprotrophe
BISPORELLA	FUSCOCINCTA		(Graddon) Dennis	Sur la coupe des troncs de chênes.	Saprotrophe
BOLETUS	ERYTHROPUS	var.RUBROPILEUS	Dermek	Dans les forêts de feuillus (chênes...) .	Mycorhizique
BULGARIA	INQUINANS		(Pers. : Fr.) Fr.	Sur troncs morts de feuillus (chênes...).	Saprotrophe
CALOSPHERA	DRYINA		(Currey) Nitschke	Sur chênes.	Saprotrophe
CALYCELLINA	LEUCELLA		(Karsten) Dennis	Sur feuilles (bouleaux, chênes, aulnes, VACCINIUM, ...) .	Saprotrophe
CALYCELLINA	MYRIADEA		(Mouton) Huhtinen	Sur feuilles mortes de chênes.	Saprotrophe
CEROCORTICIUM	MOLARE		(Chaillet : Fr.) Jülich et Stalpers	Sur bois mort de feuillus (surtout chênes).	Saprotrophe



3 – INVENTAIRES FAUNE FLORE FONGE

28/50

CIBORINIA	BATSCHIANA		(Zopf) Buchwald	Sur glands pourris de chêne.	Saprotrophe
	CANDOLLEANA		(Léveillé) Whetzel	Sur feuilles mortes (chênes et châtaigniers) .	Saprotrophe
COCCOMYCES	CORONATUS		(Schumacher : Fr.) De Notaris	Sur feuilles mortes de chênes, hêtres, bouleaux, ...	Saprotrophe
COLLYBIA	FUSIPES		(Bulliard : Fr.) Quélet	En touffes au pied des chênes, châtaigniers et hêtres.	Saprotrophe
CORTINARIUS	ARVALIS		Karsten	Sous les feuillus (chênes, saules, ...) .	Mycorhizique
CORTINARIUS	DECEPTIVISSIMUS		Reumaux	Sous hêtres mêlés de pins et sous chênes.	Mycorhizique
CORTINARIUS	FUSCOVIOLASCENS		Reumaux	Sous les feuillus (hêtres, chênes...) .	Mycorhizique
CORTINARIUS	HINNULEUS		Fr., non ss Phillips	Sous feuillus (chênes...) et conifères sur tout sol.	Mycorhizique
CORTINARIUS	INFRACTUS	var.OLIVELLUS	Moser	Sous hêtres et chênes.	Mycorhizique
CORTINARIUS	OCHROLEUCUS		(Schaeffer : Fr.) Fr., ss Fr.	Sous feuillus (surtout chênes, peupliers et hêtres) .	Mycorhizique
CORTINARIUS	PSEUDOFIRMUS		Henry (inval.)	Sous les hêtres et les chênes.	Mycorhizique
CORTINARIUS	PURPURASCENS	var.LARGUSOIDES	Henry	Dans les forêts de feuillus (surtout hêtres et chênes) .	Mycorhizique
CORTINARIUS	PURPUREUS		(Bulliard : Fr.) Bidaud et al.	Sous pins, hêtres et chênes.	Mycorhizique
CORTINARIUS	SUBAMETHYSTINUS		Henry	A la lisière des bois de hêtres et de chênes.	Mycorhizique
CRYPTOSPHAERIA	EUNOMIA		(Fr. : Fr.) Fuckel	Sur bois de frênes, d'érables et de chênes.	Saprotrophe
CUDONIELLA	ACICULARIS		(Bulliard : Fr.) Schröter	Sur bois pourri décortiqué et souches, surtout de chênes.	Saprotrophe
DACRYMYCES	ENATUS		(Berkeley et Curtis) Masee	Surtout sur bois de chênes et de hêtres.	Saprotrophe
DAEDALEA	QUERCINA		(L. : Fr.) Fr.	Sur bois mort de feuillus (chênes...) .	Saprotrophe
DASYSCYPHUS	TRICOLOR		(Sowerby : Fr.) Masee	Sur écorces surtout de chênes.	Saprotrophe
DENDROTHELE	SASAE		Boidin, Candousseau et Gilles	Sur bambous, chênes et fougères grand aigle.	Saprotrophe
DIATRYPE	STIGMA		(Hoffmann : Fr.) Fr.	Surtout sur chênes, rosacées, bouleaux et châtaigniers.	Saprotrophe
DIATRYPELLA	QUERCINA		(Pers. : Fr.) Cooke	Sur branches mortes, surtout de chênes.	Saprotrophe
DURELLA	COMMUTATA		Fuckel	Sur bois décortiqué (chênes...) .	Saprotrophe
ERIOPEZIA	CAESIA		(Pers. : Fr.) Rehm	Sur bois dur décortiqué de chênes.	Saprotrophe
EUTYPELLA	GRANDIS		(Nitschke) Saccardo	Sur écorce de chênes morts.	Saprotrophe
GANODERMA	PFEIFFERI		Bresadola	Sur les feuillus (surtout chênes et hêtres), morts ou vivants.	Saprotrophe
GANODERMA	RESINACEUM		Boudier	Sur divers feuillus vivants (chênes...) .	Saprotrophe
GLONIUM	LINEARE		(Fr.) De Notaris	Sur troncs décortiqués de hêtres et de chênes.	Saprotrophe
HEMIMYCENA	ANGUSTISPORA		(Josserand ex Orton) Singer	Sur feuilles mortes de hêtres et de chênes .	Saprotrophe
HYALOSCYPHA	DAEDALEAE		Velenovsky	Sur bois de chênes et vieux polypores.	Saprotrophe



3 – INVENTAIRES FAUNE FLORE FONGE

29/50

HYMENOSCYPHA	VITREOLA		(Karsten) Boudier	Sur ronces, aulnes, bouleaux, chênes...	Saprotrophe
HYGROPHORUS	PENARIUS	var.BARBATULUS	(Becker) Bon	Sous hêtres et chênes sur sol acide.	Saprotrophe
HYMENOCHAETE	RUBIGINOSA		(Schradler : Fr.) Léveillé	Surtout sur souches de chênes et de châtaigniers.	Saprotrophe
HYMENOSCYPHUS	FRUCTIGENUS		(Bulliard : Fr.) Gray	Sur fruits pourrissants de chênes, hêtres, noisetiers, ...	Saprotrophe
HYPHODERMA	ROSEOCREMEUM		(Bresadola) Donk	Sur troncs de feuillus (surtout chênes) .	Saprotrophe
HYPHOLOMA	FASCICULARE	var.PUSILLUM	Lange	Sur souches (chênes, noisetiers, ...) .	Saprotrophe
HYPOCHNUS	CRUSTACEUS		(Schumacher) Bresadola (Non Karsten)	Surtout à la base des chênes et des épicéas.	Saprotrophe
HYPOXYLON	UDUM		(Pers. : Fr.) Fr.	Surtout sur bois décortiqué de chênes et de châtaigniers.	Saprotrophe
INOCYBE	COOKEI	var.KUTHANII	Stangl et Veslsky	Sous les chênes.	Mycorhizique
INONOTUS	DRYADEUS		(Pers. : Fr.) Murrill	A la base surtout des feuillus vivants (chênes, ...) .	Saprotrophe
INONOTUS	DRYOPHILUS		(Berkeley) Murrill	Parasite des vieux troncs de chênes.	Saprotrophe
LACHNUM	PUDIBUNDUM		(Quélet) Schröter	Surtout sur bois d'épicéas, chênes, saules et châtaigniers.	Saprotrophe
LACTARIUS	BRESADOLANUS		Singer	Dans les sapinières mêlées de hêtres ou de chênes.	Mycorhizique
LACTARIUS	CIMICARIUS		(Batsch) Fr., non ss Lange	Dans les bois (surtout de chênes et de hêtres) .	Mycorhizique
LACTARIUS	QUIETUS		(Fr. : Fr.) Fr., non ss Bresadola	Surtout sous chênes et hêtres.	Mycorhizique
LACTARIUS	VIOLASCENS		(Otto : Fr.) Fr.	Surtout sous bouleaux, saules et chênes.	Mycorhizique
LASIOSPHAERIA	IMMERSA		Karsten	Sur bois de feuillus (PRUNUS, chênes, bouleaux, ...) .	Saprotrophe
LECCINUM	BRUNNEOGRISEOLUM	f.CHLORINUM	Lannoy et Estades	Sous feuillus (bouleaux, saules, aulnes, chênes, charmes, ...) .	Mycorhizique
LOPHIOSTOMA	MONTELLICUM		(Saccardo) Chesters et Bell	Sur chênes.	Saprotrophe
LOPHODERMIUM	PETIOLICOLA		Fuckel	Sur pétioles de chênes.	Saprotrophe
MARASMIELLUS	OMPHALIFORMIS		(Kühner) Noordeloos	Sur rameaux tombés de chênes et cupules de glands.	Saprotrophe
MARASMIUS	QUERCOPHILUS		Pouzar	Surtout sur feuilles mortes de chênes.	Saprotrophe
MARASMIUS	RECUBANS		Quélet	Sur feuilles, surtout de hêtres et de chênes.	Saprotrophe
MOLLISIA	SPECTABILIS		Kirschstein	Sur feuilles mortes de chênes.	Saprotrophe
MYCENA	CAPILLARIS		(Schumacher : Fr.) Kummer (Non Karsten)	Sur feuilles de hêtres et de chênes.	Saprotrophe
MYCENA	POLYADELPHA		(Lasch) Kühner, ss Kühner, Patouillard	Sur feuilles (chênes, charmes, hêtres et érables) .	Saprotrophe
MYCENA	POLYGRAMMA	var.PUMILA	Lange, non Bulliard ni Sowerby	Surtout sur troncs moussus de chênes.	Saprotrophe
MYXARIUM	NUCLEATUM		Wallroth	Surtout sur débris de hêtres, de chênes et de frênes.	Saprotrophe
NEMANIA	SERPENS		(Pers. : Fr.) Gray	Surtout sur bois mort de chênes, hêtres, noisetiers, saules.	Saprotrophe



3 – INVENTAIRES FAUNE FLORE FONGE

30/50

	CURVATISPORA		Boudier	Sur bois pourri humide et écorces (surtout de chênes) .	Saprotrophe
OTIDEA	ONOTICA		(Pers. : Fr.) Fuckel	Dans les bois sous chênes et conifères sur sol sablonneux.	Saprotrophe
OUDEMANSIELLA	MELANOTRICHA		(Dörfelt) Moser	Dans les bois de chênes, de sapins et de cèdres.	Saprotrophe
PENIOPHORA	QUERCINA		(Pers. : Fr.) Cooke	Sur branches mortes de feuillus (surtout de chênes).	Saprotrophe
PERENNIPORIA	TENUIS		(Schweiniz) Ryvarden	Surtout sur aulnes, bouleaux et chênes.	
PEZICULA	AMAENA		L.R. et C.Tulasne	Sur branches mortes de chênes.	Saprotrophe
PEZIZELLA	ROBURNEA		Velenovsky	Sur feuilles mortes de feuillus (chênes, châtaigniers, bouleaux,...).	Saprotrophe
PHAEOHELOTIUM	MONTICOLA		(Berkeley) Dennis	Sur bois imbu pourri de chênes et d'aulnes.	Saprotrophe
PHLEBIELLA	TULASNELLOIDEA		(v.Höhnel et Litschauer) Oberwinkler	Surtout sur brindilles de chênes et sur mousses.	Saprotrophe
POCILLUM	CESATII		(Montagne) De Notaris (Non Carest)	Sur feuilles mortes tombées de chênes.	Saprotrophe
POCILLUM	NEEDHAMII		Massee et Crossland	Sur feuilles mortes de saules et de chênes.	Saprotrophe
POLYPORUS	TUBERASTER		(Jacquin : Fr.) Fr.	Sur branches de feuillus (chênes, hêtres, ...) .	Saprotrophe
PROTOUNGUICULARIA	BARBATA	f.RESINACEA	(Dennis) Huhtinen	Sur écorces de chênes et de sorbiers.	Saprotrophe
PSATHYRELLA	FULVESCENS		(Romagnesi) Romagnesi	Sur troncs de frênes et à terre sous les chênes.	Saprotrophe
PSATHYRELLA	MINUTISSIMA		Kits v.Waveren	A terre sous les chênes et les hêtres.	Saprotrophe
PSEUDOVALSA	LONGIPES		(L.R. et C.Tulasne) Saccardo	Sur branches de chênes.	Saprotrophe
PYRENOPEZIZA	NERVICOLA		(Desmazières) Boudier	Sur feuilles mortes d'érables et de chênes.	Saprotrophe
RAMARIA	VERSATILIS		Quélet	En forêt, sous hêtres et chênes.	
RAMPHORIA	PIRIFORMIS		(Pers.) v.Höhnel	Sur bois pourri de chênes.	Saprotrophe
RHAMPHORIA	TYMPANIDISPORA		Rehm	Sur chênes.	Saprotrophe
ROSELLINIA	QUERCINA		Hartig	Sur brindilles de chênes.	Saprotrophe
RUSSULA	ANATINA		Romagnesi	Sous les feuillus (surtout chênes et bouleaux) .	Mycorhizique
RUSSULA	LAETA		Möller et Schaeffer	Sous feuillus (surtout hêtres et chênes) . LR4	Mycorhizique
RUSSULA	MELZERI		Zvára, ss Schaeffer	Sous les feuillus (surtout hêtres, chênes et châtaigniers) .	Mycorhizique
RUSSULA	PERSICINA	var.RUBRATA	Romagnesi	Sous les feuillus (surtout chênes) .	Mycorhizique
RUSSULA	ROMELLII		R.Maire	Sous les feuillus (surtout les hêtres et les chênes).	
RUSSULA	SUBFOETENS		W.G.Smith, ss J.Schaeffer	Sous les feuillus (surtout bouleaux et chênes) .	Mycorhizique
RUSSULA	VESCA		Fr., ss Bresadola, non ss Ricken	Surtout sous les chênes en plaine sur sol siliceux.	Mycorhizique
RUSSULA	XERAMPELINA	Var.FUSCA	Quélet, ss Melzer et Zvára	Sous les chênes sur sol siliceux.	Mycorhizique
RUTSTROEMIA	CORACINA		(Durieu et Léveillé) Dennis	Sur feuilles et pétioles de chênes.	
RUTSTROEMIA	FIRMA		(Pers. : Fr.) Karsten	Surtout sur bois mort de feuillus divers (surtout de chênes).	Saprotrophe
SCHIZOPORA	FLAVIPORA		(Cooke) Ryvarden	Sur bois mort de feuillus (hêtres, chênes, bouleaux...) .	Saprotrophe
SCOPINELLA	BARBATA		(Pers.) Léveillé	Sur feuilles tombées de chênes.	Saprotrophe
SCUTIGER	CRISTATUS		(Schaeffer : Fr.) Bondartsev et Singer	A terre, surtout sous épicéas et chênes.	Saprotrophe



3 – INVENTAIRES FAUNE FLORE FONGE

31/50

HEMISTROMA	HEMIDICHOPHYTICUM		Pouzar	Sur bois mort de peupliers, trembles, érables, chênes, ...	Saprotrophe
SERPULA	HIMANTIOIDES		(Fr. : Fr.) Karsten	Surtout sur chênes, hêtres, châtaigniers et pins.	Saprotrophe
SPARASSIS	BREVIPIES		Krombholz	A terre, surtout à la base des chênes.	Saprotrophe
SPONGIPELLIS	PACHYODON		(Pers.) Kotlaba et Pouzar	Sur bois de feuillus divers (chênes, hêtres, platanes...) .	Saprotrophe
STECCHERINUM	LAETICOLOR		(Berkeley et Curtis) Banker	Sur bois de feuillus (surtout d'aulnes et de chênes) .	Saprotrophe
STEREUM	GAUSAPATUM		(Fr. : Fr.) Fr.	Sur bois mort de feuillus (chênes, ...) .	Saprotrophe
TAPHRINA	CAERULESCENS		(Desmazières et Montagne) Tulasne	Sur feuilles de chênes.	Parasite
TOMENTELLA	PANNOSA		(Berkeley et Curtis) Bourdot et Galzin	Sur bois de hêtres et de chênes.	Saprotrophe
TREMELLA	GLOBOSPORA		Reid	Sur bois mort de feuillus, surtout de chênes.	Saprotrophe
TRICHOLOMA	ALBIDUM		Bon	Sous feuillus, surtout chênes et hêtres (rare sous pins) .	Mycorhizique
TRICHOLOMA	COLUMBETTA		(Fr. : Fr.) Kummer	Sous feuillus (surtout chênes) sur sol acide.	Mycorhizique
TRICHOLOMA	SAPONACEUM		(Fr. : Fr.) Kummer	Dans les bois de feuillus (chênes surtout) et de conifères.	Mycorhizique
TRICHOPEZIZA	DISCOLOR		(Montagne et Fries) Raitviir	Sur branches mortes de cornouillers, de noisetiers et de chênes.	Saprotrophe
URNULA	CRATERIUM		(Schweiniz : Fr.) Fr.	Sur petites branches de chênes et sol nu au printemps.	Saprotrophe
VALSA	CONCAMERATA		(Currey) Berkeley et Broome	Sur bois de chênes.	Saprotrophe
VENTURIOCI STELLA	DIVERSIPILA		(Graddon) Baral	Sur feuilles de chênes et de bouleaux.	Saprotrophe
VIBRISSEA	FLAVOVIRENS		(Pers.) Korf et Dixon	Sur troncs et bois décortiqué de feuillus (surtout de chênes).	Saprotrophe
XEROCOMUS	RIPARIELLUS		Redeuilh	Dans les lieux humides sous chênes et saules.	Saprotrophe
XYLARIA	MULTIPLEX		(Kunze : Fr.) Berkeley et Curtis	Sur bois de peupliers et de chênes.	Saprotrophe
XYLOBOLUS	SUBPILEATUS		(Berkeley et Curtis) Boidin	Sur bois de feuillus (surtout de chênes)	Saprotrophe
CHENES	ACIDE				
AMANITA	AMICI	f.BISPORA	Contu	Sous chênes sur sol acide.	Mycorhizique
HYGROPHORUS	PENARIUS	var.BARBATULUS	(Becker) Bon	Sous hêtres et chênes sur sol acide.	Saprotrophe
RUSSULA	DECIPIENS		(Singer) Svrcek	Sous les feuillus (surtout chênes) sur sol acide.	Mycorhizique
RUSSULA	GILVESCENS		Romagnesi ex Bon	Sous feuillus (chênes surtout) sur sol acide et dans les tourbières.	Mycorhizique
TRICHOLOMA	COLUMBETTA		(Fr. : Fr.) Kummer	Sous feuillus (surtout chênes) sur sol acide.	Mycorhizique

Code et intitulé CORINE biotopes :

44.91 Bois marécageux d'Aulnes (*Alnus glutinosa* dominant)

Code et intitulé CORINE biotopes :

44.31 Forêts de Frênes (*Fraxinus excelsior*) et d'Aulnes (*Alnus glutinosa*) des ruisselets et des sources (rivulaires)

ACHROOMYCES	EFFUSUS		(Schröter) Migula	Surtout sur aulnes.	Saprotrophe
ALNICOLA	ALNETORUM		(Maire) Romagnesi	Sous les aulnes et les saules.	Mycorhizique
ALNICOLA	CLAVULIGEROIDES		(Orton) Courtecuisse	Sous les feuillus (noisetiers, frênes, aulnes,...).	Mycorhizique
ALNICOLA	LUTEOLFIBRILLOSA		Kühner	A terre sous les aulnes en montagne.	Mycorhizique



3 – INVENTAIRES FAUNE FLORE FONGE

32/50

ALNICOLA	MELINOIDES		(Bulliard : Fr.) Kühner, ss Kühner	Sous les aulnes en terrain marécageux.	Mycorhizique
ALNICOLA	PALUDOSA		(Peck) Singer (Non Velenovsky)	Dans les lieux humides (surtout sous aulnes) .	Mycorhizique
ALNICOLA	SPADICEA		(Reid) Bon	Sous les aulnes.	Mycorhizique
ALNICOLA	STRIATULA		(Orton) Romagnesi	Sous les aulnes.	Mycorhizique
APORPIUM	CARYAE		(Schweiniz) Rogers et Teix	Sur écorces de feuillus divers (aulnes, hêtres, bouleaux, ...).	Saprotrophe
ARTHOPYRENIA	GRISEA		(Schleicher ex Schaerer) Körber	Sur aulnes.	Saprotrophe
ATHELIA	SIBIRICA		(Jülich) Eriksson et Ryvarden	Sur bois de feuillus (aulnes, bouleaux, peupliers, ...) .	Saprotrophe
BREVICELICUM	EXILE		(Jackson) Larsson et Hjortstam	Sur aulnes glutineux et sur fougères.	Saprotrophe
CALICINELLA	ALNIELLA		(Nylander) Baral	Sur châtons femelles tombés d'aulnes.	Saprotrophe
CALYCELLINA	LEUCELLA		(Karsten) Dennis	Sur feuilles (bouleaux, chênes, aulnes, VACCINIUM, ...) .	Saprotrophe
CAMAROPS	MICROSPORA		(Karsten) Shear	Sur aulnes et bouleaux.	Saprotrophe
CERIPORIOPSIS	BALAENAE		Niemelä	Sur bois mort de saules, aulnes et peupliers.	Saprotrophe
CIBORIA	ALNI		(Maul) Whetzel (Non Rehm)	Sur fruits d'aulnes.	Saprotrophe
CIBORIA	CAUCUS		(Rebentisch : Fr.) Fuckel	Sur châtons de peupliers, aulnes, saules, noisetiers, ...	Saprotrophe
CLITOCYBE	ALNETORUM		Favre	En montagne, surtout sous les aulnes (parfois bouleaux) .	Saprotrophe
CORTINARIUS	ALNETORUM		(Velenovsky) Moser	Sous les aulnes dans les lieux humides.	Mycorhizique
CORTINARIUS	BIBULUS		Quélet	Dans les endroits marécageux (avec aulnes, ...) .	Mycorhizique
CORTINARIUS	MALICORIUS		Fr., ss Fr., non ss Quélet	Dans la mousse, surtout sous épicéas et aulnes.	Mycorhizique
CORTINARIUS	SANIOSUS		(Fr. : Fr.) Fr., ss Lange	Sous les feuillus (aulnes, saules, ...) et les conifères.	Mycorhizique
CREPIDOTUS	CARPATICUS		Pilát	Sur écorces de bois mort d'aulnes, d'érables, de frênes, ...	Saprotrophe
DACRYMYCES	MINOR		Peck	Surtout sur bois d'aulnes et de conifères.	Saprotrophe
DATRONIA	SCUTELLATA		(Schweiniz) Gilbertson et Ryvarden	Sur aulnes.	Saprotrophe
DIATRYPELLA	FAVACEA		(Fr. : Fr.) Saccardo	Sur branches mortes (bouleaux, aulnes, ...).	Saprotrophe
DITOPPELLA	DITOPA		(Fr.) Schröter	Sur aulnes.	Saprotrophe
DOTHIVALSARIA	MEGALOSPORA		(Auerswald) Petrak	Sur écorces d'aulnes.	Saprotrophe
DURELLA	MELANOCHLORA		(Sommerfelt) Rehm	Sur bois d'aulnes, de frênes et de noisetiers.	Saprotrophe
ENCOELIA	FURFURACEA		(Roth : Fr.) Karsten	Sur troncs et branches mortes de feuillus (aulnes, noisetiers, ...)	Saprotrophe
ENTOLOMA	AMICORUM		Noordeloos	Près des aulnes en terrain marécageux.	Mycorhizique
ENTOLOMA	MINUTUM		(Karsten) Noordeloos	Sous aulnes sur sol marécageux et dans les prés.	Mycorhizique
ENTOLOMA	SPHAGNETI		Naveau	Parmi les sphaignes, surtout sous les aulnes sur sol tourbeux.	Mycorhizique
GALERINA	SALICICOLA		Orton	Sous les saules et les aulnes sur sol fangeux.	Saprotrophe
GALZINIA	LONGIBASIDIA		Hallenberg	Sur aulnes glutineux.	Saprotrophe
HOHENBUEHELIA	MYXOTRICHIA		(Léveillé) Singer	Sur bois pourri, surtout d'aulnes.	Saprotrophe
HYALOPEZIZA	ALNI		Müller (non Rehm)	Sur branches mortes tombées d'aulnes.	Saprotrophe
HYALOSCYPHA	FUCKELII	var.ALNISEDA	(Velenovsky) Huhtinen	Sur bois d'aulnes.	Saprotrophe
HYALOSCYPHA	VITREOLA		(Karsten) Boudier	Sur ronces, aulnes, bouleaux, chênes...	Saprotrophe
HYMENOSCYPHUS	CALYCLUS		(Sowerby : Fr.) Phillips	Sur branches tombées et racines de feuillus divers (surtout aulnes).	Saprotrophe



3 – INVENTAIRES FAUNE FLORE FONGE

33/50

HYPOXYPHUS	SALICINUS		(Pers. : Fr.) Kuntze	Sur branches mortes tombées d'aulnes.	Saprotrophe
HYPHODONTIA	ALIENATA		(Lundell) Eriksson	Sur bois mort, surtout de feuillus (aulnes...) .	Saprotrophe
HYPHODONTIELLA	MULTISEPTATA		Strid	Sur bois décortiqué de saules et d'aulnes.	Saprotrophe
HYPOXYLON	FUSCUM		(Pers. : Fr.) Fr.	Surtout sur branches mortes de noisetiers et d'aulnes.	Saprotrophe
HYPOXYLON	MULTIFORME		(Fr. : Fr.) Fr.	Surtout sur bouleaux, aulnes, hêtres et PRUNUS morts.	Saprotrophe
HYPOXYLON	TICINENSE		Petrini	Sur branches de feuillus (aubépines, aulnes, frênes, ...) .	Saprotrophe
INCRUCIPILUM	SULPHURELLUM		(Peck) Baral	Sur branches mortes de MYRICA et d'aulnes dans les tourbières.	Saprotrophe
INOCYBE	ACUTA		Boudier	Dans les bois mêlés (avec saules, aulnes, épicéas, ...) .	Mycorhizique
INOCYBE	ALNEA		Stangl	Sous les aulnes et les saules.	Mycorhizique
INOCYBE	SQUARROSA		Rea	Au bord des mares sous saules et aulnes.	Mycorhizique
INONOTUS	RADIATUS		(Sowerby : Fr.) Karsten	Sur les feuillus (aulnes, noisetiers, saules, lilas, ...) .	Saprotrophe
LACCARIA	AFFINIS	var.INTERMEDIA	(Singer) Pazmany	Dans les sphaignes, souvent sous aulnes.	Mycorhizique
LACCARIA	FRATERNA		(Cooke et Masee) Pegler (Non Lasch)	Sous saules, aulnes et bouleaux dans les lieux humides.	Mycorhizique
LACCARIA	PURPUREOBADIA		Reid	Sous les aulnes et les bouleaux sur sol acide.	Mycorhizique
LACTARIUS	CLETHROPHILUS		Romagnesi	Dans les marécages sous aulnes glutineux	Mycorhizique
LACTARIUS	CYATHULIFORMIS		Bon	Sous les aulnes et les saules, souvent avec sphaignes.	Mycorhizique
LACTARIUS	KUEHNERI		Josserand	Surtout sous les aulnes en montagne.	Mycorhizique
LACTARIUS	LILACINUS		(Lasch : Fr.) Fr., non ss Lange	Dans les lieux humides sous feuillus (surtout aulnes) .	Mycorhizique
LACTARIUS	OBSCURATUS		(Lasch : Fr.) Fr., ss Fr., non ss Moser	Sous aulnes et saules sur sol siliceux humide.	Mycorhizique
LACTARIUS	OBSCURATUS	var.RADIATUS	(Lange ex Romagnesi) Romagnesi	Sous les aulnes sur sol très humide.	Mycorhizique
LACTARIUS	OMPHALIFORMIS		Romagnesi	Sous aulnes, saules et bouleaux.	Mycorhizique
LACTARIUS	SPINOSULUS		Quélet	En terrain humide acide, surtout sous bouleaux et aulnes.	Mycorhizique
LASIOSPHAERIA	CAUDATA		(Fuckel) Saccardo	Sur bois mort d'aulnes et sur tiges d'épilobes.	Saprotrophe
LECCINUM	BRUNNEOGRISEOLUM	f.CHLORINUM	Lannoy et Estades	Sous feuillus (bouleaux, saules, aulnes, chênes, charmes, ...) .	Mycorhizique
LECCINUM	OLIVACEOSUM		Lannoy et Estades	Sous bouleaux, saules et aulnes.	Mycorhizique
LYOPHYLLUM	SEMITALE		(Fr. : Fr.) Kalamees	Surtout sous conifères et aulnes (parfois sur pelouse).	Saprotrophe
MARASMIUS	MINUTUS		Peck	Sur feuilles mortes (peupliers, saules, aulnes, ...) .	Saprotrophe
MASSARINA	ALNI		(Otth) Saccardo	Sur aulnes.	Saprotrophe
MOLLISIA	BENESUADA		(Tulasne) Phillips	Sur branches mortes cortiquées de saules et d'aulnes.	Saprotrophe
MOLLISIA	VENTOSA		(Karsten) Karsten	Sur bois mort pourri décortiqué de feuillus (aulnes, ...) .	Saprotrophe
MYCENA	GRISELLINA		Favre	Sous les aulnes en montagne.	Saprotrophe
MYCENA	PHAEOPHYLLA		Kühner, non ss A.H.Smith	Sur rameaux morts d'aulnes et de conifères.	Saprotrophe



3 – INVENTAIRES FAUNE FLORE FONGE

34/50

	RHENANA		Maas Geesteranus et Winterhoff	Sur rameaux d'aulnes glutineux.	Saprotrophe
MYCOSPHAERELLA	CONGLOMERATA		(Wallroth) Lindau	Sur aulnes.	Saprotrophe
OHLERIA	RUGULOSA		Fuckel	Sur aulnes et ormes.	Saprotrophe
OMBROPHILA	VIOLACEA		Fr. (Non Berkeley et Broome)	Surtout sur branches et feuilles d'aulnes et de saules.	Saprotrophe
PANELLUS	RINGENS		(Fr. : Fr.) Romagnesi	Sur feuillus (surtout bouleaux, saules et aulnes) .	Saprotrophe
PAXILLUS	RUBICUNDULUS		Orton	Sous feuillus (surtout aulnes) et conifères.	
PENIOPHORA	ERIKSSONII		Boidin	Sur bois mort d'aulnes.	Mycorhizique
PEZICULA	ACERICOLA		(Peck) Saccardo	Sur branches d'aulnes et d'érables.	Saprotrophe
PEZIZELLA	PARILIS		(Karsten) Dennis	Sur brindilles de feuillus (bouleaux, aulnes, ...) .	Saprotrophe
PHELLINUS	ALNI		(Bondartsev) Parmasto	Sur troncs morts de feuillus (surtout d'aulnes) .	Saprotrophe
PHELLINUS	LUNDELLII		Niemelä (Non Litschauer)	Surtout sur troncs morts d'aulnes et de saules.	Saprotrophe
PHELLINUS	NIGRICANS		(Fr. : Fr.) Karsten	Surtout sur bouleaux (rarement sur aulnes, ...) .	Saprotrophe
PHLEBIA	COCCINEOFULVA		Schweiniz	Sur souches d'aulnes et de frênes.	Saprotrophe
PHOLIOTA	AMARA		(Bulliard) Singer	En touffes sur souches d'aulnes et de saules.	Saprotrophe
PHOLIOTA	APICREA		(Fr.) Moser, ss Lange	Surtout sous les aulnes et les saules.	Saprotrophe
PHOLIOTA	SALICICOLA		(Fr.) Arnolds	Cespiteux sur aulnes et saules.	Saprotrophe
PHRAGMOPORTHE	CONFORMIS		(Berkeley et Broome) Petrak	Sur feuilles et brindilles d'aulnes.	Saprotrophe
PLEOMASSARIA	HOLOSCHISTA		(Berkeley et Broome) Saccardo	Sur aulnes.	Saprotrophe
PLICATURA	NIVEA		(Fr.) Karsten	Surtout sur aulnes en zone subalpine.	Saprotrophe
PSEUDOCIBORIA	UMBRINA		Kanouse	Sur feuilles d'aulnes.	Saprotrophe
PSILOCYBE	MAGNIVELARIS		(Peck) Hoiland	Dans les buissons de saules et d'aulnes.	Saprotrophe
RHODOCYBE	ARDOSIACA		Horak et Griesser	Sous les aulnes.	Saprotrophe
RUSSULA	PERSICINA	f.ALBA	Bon	Sous bouleaux, saules et aulnes.	Mycorhizique
RUSSULA	PUMILA		Rouzeau et Massart	Sous les aulnes, dans les lieux humides.	Mycorhizique
RUTSTROEMIA	ALNI		Rémy	Sur branches mortes d'aulnes.	Saprotrophe
SARCOSCYPHA	AUSTRIACA		(Beck) Boudier	Sur divers feuillus (aulnes, saules, érables, robiniers...)	Saprotrophe
STECCHERINUM	LAETICOLOR		(Berkeley et Curtis) Banker	Sur bois de feuillus (surtout d'aulnes et de chênes) .	Saprotrophe
TAPESIA	ROSAE		(Pers. : Fr.) Fuckel (Non Saccardo)	Surtout sur aulnes, rosiers et groseilliers.	Saprotrophe
TAPHRINA	AMENTORUM		(Sadeback) Rostrup	Sur châtons femelles d'aulnes.	Parasite
TRECHISPORA	ALNICOLA		(Bourdot et Galzin) Liberta	Sur bois morts de pins et d'aulnes.	Saprotrophe



3 – INVENTAIRES FAUNE FLORE FONGE

35/50

	ALBOSTIPITATA		Reid	Sous conifères humides avec saules ou aulnes.	Saprotrophe
TULASNELLA	INTRUSA		Hauerslev	Sur aulnes.	Saprotrophe
VALSARIA	FOEDANS		(Karsten) Saccardo	Sur aulnes.	Saprotrophe
VUILLEMINIA	ALNI		Boidin, Lanquetin et Gilles	Sur aulnes glutineux et ormes.	Saprotrophe

Code et intitulé CORINE biotopes :

53.5 Jonchaies hautes

ARRHENIA	ACEROSA	var.TENELLA	(Kühner) Aronsen	Sur tiges pourrissantes de joncs.	Saprotrophe
BELONIDIUM	CARINCOLA		Rehm	Sur joncs.	Saprotrophe
BRICOOKEA	SEPALORUM		(Vleugel) Barr	Sur inflorescences de joncs.	Saprotrophe
CEJPIA	AMOENA		(Boudier) Svrcek	Sur terre humide et graminées pourries (aussi sur carex et joncs) .	Saprotrophe
CLAVICEPS	JUNCI		Adams	Sur les joncs.	Parasite
COPRINUS	MARTINII		Favre ex Orton	Sur débris de carex, joncs et scirpes.	Saprotrophe
COPRINUS	URTICICOLA		(Berkeley et Broome) Buller	Sur joncs, carex, roseaux et débris de plantes.	Saprotrophe
CROCICREAS	CULMICOLA		(Desmazières) Carpenter	Sur tiges mortes de graminées et de joncs.	Saprotrophe
DASYSCYPHUS	STIGMELLUS		(Cooke) Saccardo	Sur joncs.	Saprotrophe
DIDYMOSPHAERIA	ENORMIS		Grove	Sur joncs.	Saprotrophe
DIPLONAEVIA	EMERGENS		(Karsten) Hein	Sur divers joncs et carex.	Saprotrophe
DISCOCISTELLA	FUGIENS		(Bucknall) Svrcek	Sur tiges de scirpes et de joncs morts.	Saprotrophe
ENTOLOMA	CETTOI		Noordeloos, Hausknecht et Zuccherelli	Parmi les joncs et les graminées sur sol sableux.	Mycorhizique
GLOEOTINIA	JUNCORUM		(Velenovsky) Baral	Sur inflorescences de joncs.	Saprotrophe
HYALOPEZIZA	COSTATA		(Boudier) Raitviir	Sur tiges pourries de joncs.	Saprotrophe
HYSTERONAEVIA	MINUTISSIMA		(Rehm) Nannfeldt (Non Auerswald)	Sur joncs divers.	Saprotrophe
HYSTEROPEZIZELLA	PUSILLA		(Libert) Nannfeldt	Sur joncs et carex.	Saprotrophe
LACHNUM	DIMINUTUM		(Roberge) Rehm	Sur tiges mortes de joncs.	Saprotrophe
LOPHODERMIIUM	ARUNDINACEUM		(Schradler : Fr.) Chevalier	Sur tiges mortes (joncs, roseaux ...) .	Saprotrophe
LOPHODERMIIUM	JUNCINUM		(Jaap) Terrier	Sur joncs.	Saprotrophe
LORAMYCES	MACROSPORA		Ingold et Chapman	Sur prêles et joncs.	Saprotrophe
MARASMIUS	LIMOSUS		Boudier et Quélet	Sur feuilles mortes, surtout de roseaux, de joncs et de carex.	Saprotrophe
METASPHAERIA	PERSISTENS		(Berkeley et Broome) Saccardo	Sur rosiers, graminées et tiges de joncs.	Saprotrophe
MOLLISIA	JUNCINA		(Pers.) Rehm	Sur tiges pourrissantes de joncs et de carex.	Saprotrophe
MONASCOSTROMA	INNUMEROSA		(Desmazières) v.Höhnel	Sur tiges mortes de joncs.	Saprotrophe
MYCENA	JUNCICOLA		(Fr.) Gillet	Sur feuilles de joncs et de carex dans les marais.	Saprotrophe



3 – INVENTAIRES FAUNE FLORE FONGE

36/50

MYCOSPHERIA	SPHAGNETI		Palmer	Sur débris de plantes (joncs, sphaignes, ...) .	Saprotrophe
MYCOSPHAERELLA	PEREXIGUA		(Karsten) Johanson	Sur carex, joncs et luzules.	Saprotrophe
NISSLIA	EXOSPORIODES		(Desmazières) Winter	Sur herbes, carex, joncs, laiches, épilobes, ...	Saprotrophe
NIMBOMOLLISIA	ERIOPHORI		(Kirschstein) Nannfeldt	Sur cypéracées, joncs et molinies.	Saprotrophe
NIPTERA	MELATEPHRA		(Lasch) Rehm	Sur ERIOPHORUM, RHYNCHOSPORA et sur joncs.	Saprotrophe
OMPHALINA	CYATHELLA		(Favre et Schweers) Moser	Parmi les débris de carex et de joncs dans les marais.	Saprotrophe
PEZIZELLA	NIGROCORTICATA		Graddon	Sur diverses monocotylédones (joncs, carex, ...).	Saprotrophe
PHAEOSPHAERIA	JUNCINA		(Auerswald) L.Holm	Sur joncs.	Saprotrophe
PHOMATOSPORA	THEROPHILA		(Desmazières) Saccardo	Sur joncs.	Saprotrophe
PTERULA	DEBILIS		Corner	Sur joncs dans les lieux marécageux.	Saprotrophe
RUGOSOMYCES	CHRYSENTERON	var.JUNCICOLA	(Heim) Bon	Sur souches et débris de joncs humides.	Saprotrophe
SCUTELLINIA	CEJPII		(Velenovsky) Svrcek	Sur tiges de joncs et terre humide.	Saprotrophe
SCUTOMOLLISIA	STENOSPORA		Nannfeldt	Sur joncs et ELEOCHARIS	Saprotrophe
SISTOTREMA	LAGENOSPORUM		Boidin et Gilles	Sur joncs et fougères.	Saprotrophe
TOMENTELLA	ATRAMENTARIA		Rostrup	Sur bois mort de feuillus, sur terre et sur joncs.	Saprotrophe
TUBULICIUM	JUNCI-ACUTI		Boidin et Gaignon	Sur gaines de joncs.	Saprotrophe
WETTSTEININA	SAVILEI		Shoemaker et Babcock	Sur carex et joncs.	Saprotrophe

SAULAIE PURE SAULAIE MÊLÉE

Les espèces ont été identifiées sur toutes les saulées, dans ou en limite de la réserve.

ACANTHOSTIGMELLA	PALLIDA		Dennis et Barr	Sur HYPOXYLON et sur saules.	Saprotrophe
ALNICOLA	ALNETORUM		(Maire) Romagnesi	Sous les aulnes et les saules.	Mycorhizique
ALNICOLA	SALICETI		(Orton) Courtecuisse	Sous les saules sur sol humide.	Mycorhizique
ALNICOLA	SALICIS		(Orton) Bon	Sous les saules.	Mycorhizique
ANTRODIA	MACRA		(Sommerfelt) Niemelä	Sur branches de trembles et de saules.	Saprotrophe
ASCOBOLUS	HANSENI		Paulsen et Dissing	Sur bois de saules.	Saprotrophe
ASCOCORYNE	CYLICNIUM		(Tulasne) Korf	Sur bois mort de feuillus (surtout hêtres et saules) .	Saprotrophe
AURICULARIA	AURICULA-JUDAE		(Bulliard : Fr.) Wettstein	Sur bois mort, surtout de sureaux et de saules.	Saprotrophe
BERTIA	MORIFORMIS	var. LATISPORA	Corlett et Krug	Sur branches de saules.	Saprotrophe
CALYCELLINA	IDUMENTICOLA		Graddon	Sur feuilles de saules.	Saprotrophe
CIBORIA	CAUCUS		(Rebentisch : Fr.) Fuckel	Sur châtons de peupliers, aulnes, saules, noisetiers, ...	Saprotrophe
CLAVARIA	KRIEGLSTEINERI		Kajan et Grauwinkel	Parmi les mousses sous buissons de saules.	Saprotrophe
COLLYBIA	MOSERI		(Antonin et Noordeloos)---	A terre sous les saules et les bouleaux.	Saprotrophe



3 – INVENTAIRES FAUNE FLORE FONGE

37/50

CORTINARIUS	CASIMIRI		(Velenovsky) Huijsman	Sous les saules (surtout) et dans les bois mêlés.	Mycorhizique
CORTINARIUS	RASTETTERI		Henry	En touffes près des saules.	Mycorhizique
CORTINARIUS	SALIGNUS		(Moser et Keller) Garnier	Dans les terrains sableux et sous saules en bord d'étang.	Mycorhizique
CORTINARIUS	SANIOSUS		(Fr. : Fr.) Fr., ss Lange	Sous les feuillus (aulnes, saules, ...) et les conifères.	Mycorhizique
CORTINARIUS	ULIGINOSUS	f. LUTEUS	(Gabriel et Lamoure) Hoiland	Dans les lieux humides (sphaignes...) surtout avec saules.	Mycorhizique
COTYLIDIA	CARPATICA		(Pilát) Huijsman	Dans les mousses sous les saules et sur bois pourri.	Saprotrophe
CRYPTOSPHAERIA	LIGNYOTA		(Fr. : Fr.) Auerswald	Sur écorces de saules et de peupliers.	Saprotrophe
CUCURBITARIA	RUBEFACIENS		Petrak	Sur saules.	Saprotrophe
CYTDIA	SALICINA		(Fr. : Fr.) Burt	Sur branches sèches, surtout de saules.	Saprotrophe
DALDINIA	VERNICOSA		(Schweiniz) Cesati et De Notaris	Sur ormes, bouleaux, charmes, noisetiers et saules brûlés.	Saprotrophe
DIAPORTHE	TESSELLA		(Pers.) Rehm	Sur bois mort de saules.	Saprotrophe
DIATRYPELLA	EXIGUA		Winter	Sur saules.	Saprotrophe
DIMERIUM	ALPINUM		E.Müller	Sur vieux discomycètes sur saules.	Saprotrophe
DISCOSTROMA	CORTICOLA		(Fuckel) Brockmann	Sur rosiers, églantiers et petites branches de saules.	Saprotrophe
DREPANOPEZIZA	SALICIS		(L.R. et C.Tulasne v.Höhnel	Sur saules.	Saprotrophe
ENTOLOMA	LILACINOROSEUM		Bon et Guinberteau	Surtout sous saules en terrain fangeux.	Mycorhizique
ENTOLOMA	MAJALOIDES		Orton	A terre sous feuillus (saules, aulnes, ormes, ...) .	Mycorhizique
EPIPOLAEUM	LONGISETOSUM		(Volkart) Nüesch	Parasite des feuilles de saules.	Saprotrophe
FLAMMULASTER	SALICIPHILUS		(Favre) Watling	Sur feuilles pourries de saules.	Saprotrophe
FLAMMULINA	VELUTIPES	f. LONGISPOA	Bas	En touffes, surtout sur peupliers et saules.	Saprotrophe
GALERINA	SALICICOLA		Orton	Sous les saules et les aulnes sur sol fangeux.	Saprotrophe
HAPLOPORUS	SUAVEOLENS		(L. : Fr.) Donk	Sur branches de feuillus, surtout de saules.	Saprotrophe
HEBELOMA	CANDIPIES		Bruchet	En montagne, sous les épicéas, aulnes, saules et bouleaux.	Mycorhizique
HEBELOMA	COLLARIATUM		Bruchet	Sous les feuillus (surtout saules et bouleaux) .	Mycorhizique
HEBELOMA	VACCINUM		Romagnesi	Surtout sous saules, aulnes et peupliers trembles.	Mycorhizique
HELICOBASIDIUM	COMPACTUM		(Boedijn) Boedijn	Sur béton, plâtre et bois de saules.	Saprotrophe
HYALINIA	CRYSTALLINA		(Quélet) Boudier	Sur écorces pourries de saules.	Saprotrophe
HYALOSCYPHA	ALBOHYALINA	var. TIGILLARIS	(Karsten) Huhtinen	Sur bois décortiqué de pins et de saules.	Saprotrophe
HYPOCREOPSIS	RHODODENDRI		Thaxter	Sur noisetiers et sur saules.	Saprotrophe
HYPOXYLON	SERPENS	var. EFFUSUM	(Nitschke) Miller	Sur bois de saules, de chênes et de robiniers.	Saprotrophe
INOCYBE	ACUTA		Boudier	Dans les bois mêlés (avec saules, aulnes, épicéas, ...) .	Mycorhizique



3 – INVENTAIRES FAUNE FLORE FONGE

38/50

	SALICIS		Kühner	Espèce hygrophile venant sous les saules.	
INOCYBE	SQUAMATA		Lange, ss Lange, non ss Pearson	Sous peupliers, saules et aulnes.	Mycorhizique
INOCYBE	VULPINELLA		Bruylants	Dans les dunes, les pannes et les fourrés littoraux avec saules.	Mycorhizique
INONOTUS	RADIATUS		(Sowerby : Fr.) Karsten	Sur les feuillus (aulnes, noisetiers, saules, lilas, ...) .	Saprotrophe
LACCARIA	MONTANA		Singer	Sous les saules en montagne.	Mycorhizique
LACTARIUS	CYATHULIFORMIS		Bon	Sous les aulnes et les saules, souvent avec sphaignes.	Mycorhizique
LACTARIUS	OBSCURATUS		(Lasch : Fr.) Fr., ss Fr., non ss Moser	Sous aulnes et saules sur sol siliceux humide.	Mycorhizique
LACTARIUS	OMPHALIFORMIS		Romagnesi	Sous aulnes, saules et bouleaux.	Mycorhizique
LACTARIUS	PUBESCENS	var. BETULARUM	(Bon) Bon	Sous les bouleaux (parfois saules) , surtout dans l'herbe.	Mycorhizique
LACTARIUS	REPRESENTANEUS		Britzelmayr	En montagne, sous conifères, bouleaux et saules.	Mycorhizique
LASIOSPHAERIA	HIRSUTA		(Fr. : Fr.) Cesati et De Notaris	Sur les troncs, (surtout de saules, de hêtres et d'ormes) .	Saprotrophe
LECCINUM	BRUNNEOGRISEOLUM	f. CHLORINUM	Lannoy et Estades	Sous feuillus (bouleaux, saules, aulnes, chênes, charmes, ...) .	Mycorhizique
LECCINUM	PULCHRUM	f. FUSCODISCUM	Lannoy et Estades	Sous bouleaux mêlés de saules.	Mycorhizique
LECCINUM	SALICICOLA		Watling	Sous les saules.	Mycorhizique
LENTINUS	SUAVISSIMUS		Fr.	Sur troncs et branches, surtout de saules.	Saprotrophe
LENTINUS	TIGRINUS		(Bulliard : Fr.) Fr.	Sur ou sous feuillus (surtout saules et peupliers) .	Saprotrophe
LEUCOAGARICUS	MELANOTRICHUS	var. FULIGINEOBRUNNEUS	Bon et Boiffard	Dans le sable sous saules ou conifères.	Saprotrophe
LEUCOSTOMA	NIVEUM		(Hoffmann : Fr.) v.Höhnel	Sur branches décortiquées de peupliers et de saules.	Saprotrophe
LINOSPORA	VULGARIS		Fuckel	Sur saules.	Saprotrophe
LOPHIOSPHAERIA	BECKHANSII		Nitschke	Sur bois mort de saules.	Saprotrophe
MAIREINA	FULVESCENS		(Bourdot et Galzin) W.B.Cooke	Sur bruyères et saules.	Saprotrophe
MARASMIUS	MINUTUS		Peck	Sur feuilles mortes (peupliers, saules, aulnes, ...) .	Saprotrophe
MOLLISIA	BENESUADA		(Tulasne) Phillips	Sur branches mortes cortiquées de saules et d'aulnes.	Saprotrophe
MYCENA	PSEUDOGIBBA		Valla	Sur feuilles pourrissantes, surtout de noisetiers et de saules.	Saprotrophe
MYCOSPHAERELLA	CAPRONII		(Saccardo) Lind	Sur saules.	Saprotrophe
NAEVIA	VLEUGELII		(Rehm) Nannfeldt	Sur divers saules.	Saprotrophe
NECTRIA	CORYLI		Fuckel	Sur bois de noisetiers et de saules.	Saprotrophe
NECTRIA	GALLIGENA		Bresadola	Sur chancres d'arbres feuillus (frênes, saules, érables, ...)	Saprotrophe
NEMANIA	SERPENS		(Pers. : Fr.) Gray	Surtout sur bois mort de chênes, hêtres, noisetiers, saules.	Saprotrophe
OCHROPORUS	IGNIARIUS		(L. : Fr.) Schröter	Sur les feuillus, morts ou vivants (surtout saules) .	Saprotrophe
OMBROPHILA	VIOLACEA		Fr. (Non Berkeley et Broome)	Surtout sur branches et feuilles d'aulnes et de saules.	Saprotrophe
OMPHALINA	OBSCURATA		(Kühner) ex Reid, non ss M.Lange	A terre sous les saules et dans la mousse.	Saprotrophe
ORBILIA	CYATHEA		Velenovsky	Sur bois de saules.	Saprotrophe
PARATRICHOPHAEA	MACROCYSTIS		Trigaux	Sur branches décortiquées de saules.	Saprotrophe



3 – INVENTAIRES FAUNE FLORE FONGE

39/50

PHACIDIUM	LAURENTII	Lundell	Sur bois mort de feuillus (bouleaux, peupliers, saules).	Saprotrophe
PHACIDIUM	SALICINUM	Fuckel (Non Velenovsky)	Sur branches tombées de saules.	Saprotrophe
PHAEOMARASMIUS	ERINACEUS	(Fr. : Fr.) Scherffel, non Pers.	Sur rameaux morts de feuillus, surtout de saules.	Saprotrophe
PHANEROCHAETE	JOSE-FERREIRAE	(Reid) Reid	Sur bois de feuillus divers (bouleaux, aulnes, saules, ...).	Saprotrophe
PHELLINUS	LUNDELLII	Niemelä (Non Litschauer)	Surtout sur troncs morts d'aulnes et de saules.	Saprotrophe
PHELLINUS	TRIVIALIS	(Bresadola) Kreisel	Sur troncs d'aulnes et de saules (morts ou vivants) .	Saprotrophe
PHOLIOTA	AMARA	(Bulliard) Singer	En touffes sur souches d'aulnes et de saules.	Saprotrophe
PHOLIOTA	CERIFEROIDES	Orton	Sur bouleaux et sur saules.	Saprotrophe
PLEOSPORA	SUBMERSA	Webster et Lucas	Sur brindilles immergées de saules.	Saprotrophe
PORODAEALEA	CONCHATA	(Pers. : Fr.) Fiasson et Niemelä	Sur troncs vivants ou morts de feuillus (surtout de saules) .	Saprotrophe
PROTODONTIA	FASCULARIS	(Albertini et Schweiniz : Fr.) Vojewoda	Sur bois mort de conifères et de saules.	Saprotrophe
RUSSULA	SUBRUBENS	(Lange) Bon	Sous saules et aulnes dans les sphaignes.	Saprotrophe
SARCOSCYPHA	AUSTRIACA	(Beck) Boudier	Sur divers feuillus (aulnes, saules, érables, robiniers...)	Saprotrophe
SCUTELLINIA	CLAVISETA	Häffner	Dans les lieux humides sous les saules.	Saprotrophe
SPHAGNICOLA	OBSTRICTA	(Karsten) Dennis	Sur le sol et sur racines de saules.	Saprotrophe
TRAMETES	SUAVEOLENS	(L. : Fr.) Fr.	Sur bois mort ou vivant de feuillus (surtout saules) .	Saprotrophe
TRICHOLOMA	POPULINUM	Lange	Typiquement sous peupliers et saules.	Mycorhizique
VALSELLA	SALICIS	Fuckel	Sur écorces de saules.	Saprotrophe
VENTURIA	SUBCUTANEA	Dearness	Sur feuilles mortes de saules.	Saprotrophe
WETTSTEININA	SALICICOLA	Nograsek	Sur feuilles de saules.	Saprotrophe
XEROCOMUS	RIPARIELLUS	Redeuilh	Dans les lieux humides sous chênes et saules.	Mycorhizique

**TABLEAUX DE SYNTHÈSE POUR LES HABITATS ET LES ESPÈCES D'INTÉRÊT PATRIMONIALE****Abréviations utilisées**

Statuts réglementaires :

PR : Espèce protégée au niveau régional

PN : Espèce protégée au niveau national

N : Espèce protégée au niveau national (Art. 2)

Nr : Espèce dont le statut de protection au niveau national est restreint (Art. 3)

Ch : Espèce inscrite sur la liste des espèces chassables

Nu : Espèce inscrite sur la liste des espèces nuisibles

Statuts non-réglementaires :

LR : Espèce inscrite en liste rouge pour l'Alsace, avec la mention correspondante

LO : Espèce inscrite en liste orange pour l'Alsace, avec la mention correspondante

LRN 1 : Espèce prioritaire du Livre rouge de la flore menacée en France, tome 1

LRN 2 : Espèce à surveiller du Livre rouge de la flore menacée en France, tome 2

Directives européennes :

DH2 : Espèce inscrite à l'annexe II de la Directive Habitats 92/43/CEE (modifiée)

DH2* : Espèce prioritaire inscrite à l'annexe II de la Directive Habitats 92/43/CEE (modifiée)

DH4 : Espèce inscrite à l'annexe IV de la Directive Habitats 92/43/CEE (modifiée)

DH5 : Espèce inscrite à l'annexe V de la Directive Habitats 92/43/CEE (modifiée)

DO1 : Espèce inscrite à l'annexe I de la Directive Oiseaux 79/409/CEE (modifiée)

DO2 : Espèce inscrite à l'annexe II de la Directive Oiseaux 79/409/CEE (modifiée)

DO3 : Espèce inscrite à l'annexe III de la Directive Oiseaux 79/409/CEE (modifiée)

Habitats d'intérêt patrimonial

Code CORINE	Intitulé CORINE	Liste Rouge Alsace	Code NATURA	Intitulé NATURA 2000
> Site CSA : See - URBES				
24.4	VEGETATION IMMERGEE DES RIVIERES	LR	3260	Rivières des étages planitiaire à montagnard avec végétation du Ranunculon fluitantis et du Callitricho-Batrachion
37.1	COMMUNAUTES A REINE DES PRES ET COMMUNAUTES ASSOCIEES	LR	6430	Mégaphorbiaies hygrophiles d'ourlets planitiaux et des étages montagnard à alpin
37.31	PRAIRIES A MOLINIE ET COMMUNAUTES ASSOCIEES	LR	6410	Prairies à Molinia sur sols calcaires, tourbeux ou argilo-limoneux (Molinion caeruleae)
44.3	AULNAIES-FRENAIES DES FLEUVES MEDIO-EUROPEENS	LR	91E0 *	Forêts alluviales à Alnus glutinosa et Fraxinus excelsior (Alno-Padion, Alnion incanae, Salicion albae)
53.2	COMMUNAUTES A GRANDES LAICHES	LR		
53.5	JONCHAIES HAUTES	LR		
54.5	TOURBIERES DE TRANSITION	LR	7140	Tourbières de transition et tremblantes

Espèces végétales d'intérêt patrimonial

Nom scientifique	Nb obs	Années d'obs *		Protection réglement.	Liste Rouge Alsace	Liste Rouge Nationale	Directive Habitats
		No	Ni				
> Site CSA : See - URBES							
<i>Calamagrostis canescens</i> (Weber) Roth	3	0	1996	PR	LR : rare		
<i>Carex davalliana</i> Sm.	1	2007	2007	PR	LR : en danger		
<i>Carex hartmanii</i> Cajander	3	0	0	PR	LR : en danger	LRN 1	
<i>Dactylorhiza maculata</i> (L.) Soó	1	2007	2007				
<i>Eriophorum latifolium</i> Hoppe	3	0	1996		LR : en déclin		
<i>Orchis mascula</i> (L.) L.	3	2005	2008				
<i>Trifolium alpestre</i> L.	1	2007	2007		LR : localisé		
<i>Utricularia australis</i> R. Br.	3	0	2005	PR	LR : vulnérable		

* No : première année d'observation, Ni : dernière année d'observation



Espèces animales d'intérêt patrimonial							
Nom scientifique	Statut	Nb obs	Années d'obs *		Protection nationale	Liste Rouge Alsace	Directive européennes
Nom vernaculaire			No	Ni			
Classe : Amphibiens							
> Site CSA : See - URBES							
<i>Triturus alpestris</i> (Laurenti, 1768) Triton alpestre	Non précisé	1	0	0	Art.3 (07)	LO : patrimonial	
Classe : Reptiles							
> Site CSA : See - URBES							
<i>Coronella austriaca</i> (Laurenti, 1768) Coronelle lisse	Non précisé	2	0	0	Art.2 (07)	LR : rare	DH4
<i>Lacerta agilis</i> (Linné, 1758) Lézard des souches	Non précisé	1	2001	2001	Art.2 (07)	LO : à surveiller	DH4
<i>Natrix natrix</i> (Linné, 1758) Couleuvre à collier	Non précisé	7	0	2008	Art.2 (07)	LR : en déclin	
<i>Zootoca vivipara</i> (Jacquin, 1787) Lézard vivipare	Non précisé	3	0	2001	Art.3 (07)	LO : à surveiller	
Classe : Mammifères							
> Site CSA : See - URBES							
<i>Felis sylvestris</i> (Schreber, 1777) Chat sauvage	Non précisé	1	0	0	Art.2 (07)	LO : patrimonial	DH4
<i>Mustela erminea</i> (Linné, 1758) Hermine	Non précisé	1	0	0		LR : à préciser	
<i>Mustela nivalis</i> (Linné, 1766) Belette	Non précisé	1	0	0		LR : à préciser	
<i>Mustela putorius</i> (Linné, 1758) Putois	Non précisé	1	0	0		LR : en déclin	DH5
<i>Myotis daubentonii</i> (Kuhl, 1817) Vespertilion de Daubenton	Non précisé	1	0	0	Art.2 (07)	LO : patrimonial	DH4
<i>Neomys fodiens</i> (Pennant, 1771) Musaraigne aquatique	Non précisé	1	0	0	Art.2 (07)	LO : à surveiller	
Classe : Oiseaux							
> Site CSA : See - URBES							
<i>Tachybaptus ruficollis</i> (Pallas, 1764) Grèbe castagneux	Nicheur possible	4	2006	2008	N	LR : en déclin	
<i>Pandion haliaetus</i> (Linné, 1758) Balbuzard pêcheur	Migrateur	1	1981	1981	N	LR : disparu	DO1
<i>Falco peregrinus</i> (Tunstall, 1771) Faucon pèlerin	Fréquente le site	1	0	0	N	LR : vulnérable	DO1
<i>Falco subbuteo</i> (Linné, 1758) Faucon hobereau	Non précisé	1	2008	2008	N	LO : à surveiller	
<i>Alcedo atthis</i> (Linné, 1758) Martin-pêcheur d'Europe	Fréquente le site	1	0	0	N	LO : à surveiller	DO1

**Espèces fongiques (champignons) d'intérêt patrimonial**

Sur les 526 espèces recensées, 26 sont en **liste rouge** :

GENRE	ESPECE	Auteur	L.R.	Statut fongique
Hygrocybe	ovina	(Bulliard : Fr.) Kühner	LR1	Saprotrophe
Urnula	craterium	(Schweiniz : Fr.) Fr.	LR1	Saprotrophe
Marasmius	limosus	Boudier & Quélet	LR2	Saprotrophe
Mycena	rhenana	Maas Geesteranus et Winterhoff	LR2	Saprotrophe
Hygrocybe	miniata	(Scop. : Fr.) Kummer	LR2	Saprotrophe
Hygrocybe	turunda	(Fr. : Fr.) Karsten	LR2	Saprotrophe
Trichoglossum	hirsutum	(Pers. : Fr.) Boudier	LR2	Saprotrophe
Russula	subrubescens	(Lange) Bon	LR2	Mycorhizique
Hohenbuehelia	Myxotrica	(Léveillé) Singer	LR3	Saprotrophe
Hygrocybe	glutinipes	Bon	LR3	Saprotrophe
Lactarius	violascens	(Otto : Fr.) Fr.	LR3	Mycorhizique
Omphalina	cyathella	(Favre & Schweers) Moser	LR3	Saprotrophe
Spongipellis	pachydon	(Pers.) Kotbalta et Pouzar	LR3	Saprotrophe
Russula	pumila	Rouzeau et Massart	LR4	Mycorhizique
Panellus	ringens	(Fr. : Fr.) Romagnesi	LR4	Saprotrophe
Lactarius	omphaliformis	Romagnesi	LR4	Mycorhizique
Pluteus	hispidulus	(Fr. : Fr.) Gillet	LR4	Saprotrophe
Lentinus	suavissimus	Fr.	LR4	Saprotrophe
Russula	laeta	Moller & J.Schaeffer	LR4	Mycorhizique
Bovista	nigrescens	Pers. : Pers.	LR4	Saprotrophe
Psathyrella	prona	(Fr.) Gillet	LR4	Saprotrophe
Russula	decipiens	(Singer) Svrcek	LR4	Mycorhizique
Alnicola	luteofibrillosa	Kühner	LR4	Mycorhizique
Alnicola	striatula	(Orton) Romagnesi	LR4	Mycorhizique
Cortinarius	alnetorum	(Velenovsky) Moser	LR4	Mycorhizique
Lactarius	repraesentaneus	Britzelmayr	LR4	Mycorhizique

Dont 372 saprotrophes (y compris parasites) et 144 mycorhiziques.

Spectre biologique : EcM / S (et P) – Total des taxons : **144/372 = 0.38**



TABLEAUX DE SYNTHÈSE POUR LES HABITATS ET LES ESPÈCES D'INTÉRÊT PATRIMONIALE

Nom scientifique	Statut	Nb obs	Années d'obs *		Protection nationale	Liste Rouge Alsace	Directive européennes
Nom vernaculaire			No	Ni			
Classe : Oiseaux							
> Site CSA : See - URBES							
<i>Hirundo rustica</i> (Linné, 1758) Hirondelle rustique	Non précisé	1	2007	2007	N	LO : à surveiller	
<i>Cinclus cinclus</i> (Linné, 1758) Cincla plongeur	Non précisé	2	2006	2007	N	LO : à surveiller	
<i>Saxicola rubetra</i> (Linné, 1758) Tarier des prés	Effectif reproducteur	5	0	2006	N	LR : vulnérable	
<i>Saxicola torquata</i> (Linné, 1776) Tarier pâtre	Non précisé	1	2004	2004	N	LO : à surveiller	
<i>Locustella naevia</i> (Boddaert, 1783) Locustelle tachetée	Non précisé	3	2001	2008	N	LO : à surveiller	
<i>Lanius collurio</i> (Linné, 1758) Pie-grièche écorcheur	Non précisé	1	1998	1998	N	LO : à surveiller	DO1
<i>Carpodacus erythrinus</i> (Pallas, 1770) Roselin Cramoisi	Nicheur certain	1	0	0	N	LO : non significatif	
<i>Ardea cinerea</i> (Linné, 1758) Héron cendré	Effectif reproducteur	7	1998	2008	N		
<i>Accipiter nisus</i> (Linné, 1758) Epervier d'Europe	Non précisé	1	2007	2007	N		
<i>Buteo buteo</i> (Linné, 1758) Buse variable	Effectif reproducteur	1	2004	2004	N		
<i>Cuculus canorus</i> (Linné, 1758) Cocou gris	Effectif reproducteur	2	2004	2006	N		
<i>Apus apus</i> (Linné, 1758) Martinet noir	Non précisé	1	2006	2006	N		
<i>Dendrocopos major</i> (Linné, 1758) Pic épeiche	Non précisé	2	2004	2007	N		
<i>Delichon urbica</i> (Linné, 1758) Hirondelle de fenêtre	Non précisé	1	2008	2008	N		
<i>Motacilla alba</i> (Linné, 1758) Bergeronnette grise	Non précisé	2	2004	2007	N		
<i>Motacilla cinerea</i> (Tunstall, 1771) Bergeronnette des ruisseaux	Nicheur possible	1	2006	2006	N		
<i>Prunella modularis</i> (Linné, 1758) Accenteur mouchet	Nicheur possible	1	2006	2006	N		
<i>Phoenicurus ochruros</i> (Gmelin, 1774) Rougequeue noir	Non précisé	2	2007	2008	N		
<i>Acrocephalus palustris</i> (Bechst., 1798) Rousserolle verderolle	Non précisé	2	2006	2008	N		
<i>Phylloscopus collybita</i> (Vieillot, 1817) Pouillot véloce	Effectif reproducteur	7	2004	2008	N		
<i>Sylvia atricapilla</i> (Linné, 1758) Fauvette à tête noire	Effectif reproducteur	4	2004	2008	N		
<i>Sylvia bonn</i> (Boddaert, 1783) Fauvette des jardins	Non précisé	3	2004	2006	N		



TABLEAUX DE SYNTHÈSE POUR LES HABITATS ET LES ESPÈCES D'INTÉRÊT PATRIMONIALE

Nom scientifique	Statut	Nb obs	Années d'obs *		Protection nationale	Liste Rouge Alsace	Directive européennes
Nom vernaculaire			No	Ni			
Classe : Oiseaux							
> Site CSA : See - URBES							
<i>Sylvia communis</i> (Latham, 1787) Fauvette grisette	Non précisé	2	2004	2006	N		
<i>Aegithalos caudatus</i> (Linné, 1758) Mésange à longue queue	Nicheur possible	1	2006	2006	N		
<i>Parus caeruleus</i> (Linné, 1758) Mésange bleue	Effectif reproducteur	1	2004	2004	N		
<i>Parus cristatus</i> (Linné, 1758) Mésange huppée	Non précisé	1	2004	2004	N		
<i>Parus major</i> (Linné, 1758) Mésange charbonnière	Effectif reproducteur	2	2004	2004	N		
<i>Parus palustris</i> (Linné, 1758) Mésange nonnette	Non précisé	1	2004	2004	N		
<i>Sitta europaea</i> (Linné, 1758) Sittelle torchepot	Effectif reproducteur	1	2004	2004	N		
<i>Carduelis chloris</i> (Linné, 1758) Verdier d'Europe	Non précisé	1	2007	2007	N		
<i>Fringilla coelebs</i> (Linné, 1758) Pinson des arbres	Non précisé	2	2004	2006	N		
<i>Emberiza citrinella</i> (Linné, 1758) Bruant jaune	Non précisé	1	2007	2007	N		
<i>Emberiza schoeniclus</i> (Linné, 1758) Bruant des roseaux	Nicheur possible	3	0	2006	N		
<i>Anas crecca</i> (Linné, 1758) Sarcelle d'hiver	Nicheur certain	6	0	2008		LR : en danger	DO2, DO3
<i>Aythya ferina</i> (Linné, 1758) Fuligule milouin	Non précisé	1	2004	2004		LR : vulnérable	DO2, DO3
<i>Rallus aquaticus</i> (Linné, 1758) Râle d'eau	Nicheur certain	1	0	0		LO : à surveiller	DO2
<i>Gallinago gallinago</i> (Linné, 1758) Bécassine des marais	Migrateur	1	0	0	Ch	LR : en danger	DO2, DO3
Classe : Insectes							
> Site CSA : See - URBES							
<i>Aporia crataegi</i> (Linné, 1758) Gazé	Non précisé	1	2004	2004		LO : à surveiller	
<i>Ancia agestis</i> (Denis & Schiffmüller, 1775) Argus brun	Non précisé	1	2007	2007		LO : à surveiller	
<i>Brenthis daphne</i> (Denis & Schiffmüller, 1775) Nacré de la ronce	Non précisé	3	2007	2008		LR : en déclin	
<i>Brenthis ino</i> (Rottemburg, 1775) Nacré de la sanguisorbe	Non précisé	6	2004	2008		LR : en déclin	
<i>Callophrys rubi</i> (Linné, 1758) Argus vert	Non précisé	1	2003	2003		LO : à surveiller	

**TABLEAUX DE SYNTHÈSE POUR LES HABITATS ET LES ESPÈCES D'INTÉRÊT PATRIMONIALE**

Nom scientifique	Statut	Nb obs	Années d'obs *		Protection nationale	Liste Rouge Alsace	Directive européennes
Nom vernaculaire			No	Ni			
Classe : Insectes							
> Site CSA : See - URBES							
<i>Calopteryx virgo</i> (Linné, 1758) Calopteryx vierge	Non précisé	3	2004	2006		LO : patrimonial	
<i>Cordulegaster boltonii</i> (Donovan, 1807) Cordulégastre annelé	Non précisé	2	2005	2006		LO : à surveiller	
<i>Gomphus pulchellus</i> (Selys, 1840) Gomphe gentil	Non précisé	1	2003	2003		LO : à surveiller	
<i>Lestes virens</i> (Charpentier, 1825) Leste verdoyant	Non précisé	1	2004	2004		LR : vulnérable	
<i>Lycaena tityrus</i> (Poda, 1761) Cuivré fuligineux	Non précisé	2	2004	2005		LR : en déclin	
<i>Maculinea nausithous</i> (Bergsträsser, 1779) Azuré des paluds	Non précisé	1	0	0	Art.2 (07)	LR : en déclin	DH2, DH4
<i>Maculinea telejus</i> (Bergsträsser, 1779) Azuré de la sanguisorbe	Non précisé	1	0	0	Art.2 (07)	LR : vulnérable	DH2, DH4
<i>Melitaea diamina</i> (Lang, 1789) Mélitée noirâtre	Non précisé	1	2004	2004		LR : en déclin	
<i>Papilio machaon</i> (Linné, 1758) Machaon	Non précisé	2	2007	2007		LO : à surveiller	
<i>Somatochlora flavomaculata</i> (Vander Linden, 1825) Cordulie à taches jaunes	Non précisé	1	2005	2005		LR : en déclin	
<i>Somatochlora metallica</i> (Vander Linden, 1825) Cordulie métallique	Non précisé	2	2005	2006		LO : patrimonial	
<i>Sympetrum danae</i> (Sulzer, 1776) Sympétrum noir	Non précisé	1	2006	2006		LR : rare	
<i>Sympetrum vulgatum</i> (Linné, 1758) Sympétrum vulgaire	Non précisé	1	2006	2006		LO : patrimonial	

* No : première année d'observation, Ni : dernière année d'observation

Pour les oiseaux, le nom de l'espèce en grisé signifie que l'espèce est protégée au niveau national mais ne figure pas à l'annexe I de la Directive Oiseaux 79/409 CEE, ni sur la liste rouge régionale.



VALEUR ÉCOLOGIQUE

Origine du milieu naturel et niveau d'intervention

La végétation actuelle du SEE est le résultat combiné de la nature et de l'intervention humaine. Hérité des glaciations, la moraine qui barre la vallée du Seebach a entraîné une accumulation progressive de matières végétales dans un contexte de saturation en eau. Cette accumulation a donnée naissance à une tourbière formée à partir des débris à la fois de ligneux (*Alnus sp.*, *Betula sp.*, ...) et de Bryophytes (*Sphagnum sp.*). L'industrialisation du 19^{ème} siècle a entraîné un usage plus intensif de la tourbe ainsi qu'une modification du régime hydrologique de la tourbière lié à la mise en place de vannes. Plus récemment, la gestion des niveaux d'eau a été revue à la hausse dans un but de conservation de la tourbière. Les conditions écologiques actuelles entraîne la croissance de bois tendres (*Salix sp.*, *Alnus sp.*, ...) dont la croissance est contenue par des interventions régulières.

État de transformation du milieu physique (sol, dynamique fluviale, hydrométrie)

La divagation du Seebach permet d'observer des processus dynamiques d'érosion et de déplacements du cours d'eau qui ont en particulier un effet sur les formations végétales : réduction de la dynamique de *Impatiens glandulifera*, lent glissement des surfaces de Mégaphorbiaie vers le Magnocaricion. Cette dynamique a également pour effet une progressive érosion des berges de l'ancien étang et un retour vers une topographie moins marquée et une reconquête de la végétation.

Toutefois, la problématique de la gestion des niveaux d'eau par une action sur l'exutoire reste posée et des a secs temporaires dans la partie Nord-Est du site risquent probablement de favoriser le développement des ligneux au détriment des formations tourbeuses et palustres.

Degré d'évolution de la succession végétale / degré de maturation du milieu

La situation actuelle des différents éléments du paysage est en évolution constante en fonction du régime de précipitation et de l'efficacité de la retenue d'eau. La dynamique d'envahissement des zones ouvertes et des bordures de cours d'eau est forte (principalement *Salix sp.* et *Alnus sp.*). La tendance naturelle de la végétation est marquée par le retour d'un boisement humide. L'importance des précipitations et la divagation du cours d'eau font glisser progressivement les étendues de mégaphorbiaie vers des communautés à *Carex sp.* Dans les zones inondées pratiquement en permanence, la végétation tend à se stabiliser. Dans les zones soumises à des fluctuations du niveau d'eau, les ligneux se développent au détriment des zones tourbeuses ou palustres.

Richesse spécifique / état de référence

Ce sont les milieux ouverts qui accueillent la plus grande richesse spécifique, toutes espèces confondues. On notera cependant, que les Oiseaux qui représentent plus de 40 % de la Faune, se retrouvent essentiellement au niveau des formations arbustives et forestières. Les successions d'habitats engendrent la richesse spécifique du site par la multiplication des interfaces entre les différents milieux : tourbeux, aquatiques, herbacés, forestiers.

Complexité structurale

La dynamique végétale et la diversité des habitats génèrent une diversité structurale propre à chaque habitat. Le gradient d'humidité engendre également une complexité structurale : horizontale par la formation d'une mosaïque de milieux herbacés ; verticale par la succession des différents stades de colonisation forestière.

Rareté / originalité des habitats

Le See est un lac glaciaire naturel, en voie de comblement par de la tourbe. Cela correspond à un site rare puisqu'il n'en existe que 2 en Alsace : le See d'Urbès, Fellingring, Husseren-Wesserling et le lac de Sewen.

Cette zone humide est de première importance car elle abrite des habitats remarquables au niveau régional, mais aussi au niveau européen (tourbière de transition, molinaie, ripisylve).

L'intérêt de ce site réside également dans le fait qu'il n'a subi que très peu d'aménagement. Le See a servi de réserve de glace ou de tourbe à la fin du XIX^{ème} s. et au XX^{ème} siècle. Il y eu quelques défrichements par les agriculteurs locaux pour permettre un pâturage et obtenir du fourrage pour les bêtes.



Taille des habitats et degré de connexion du milieu naturel ou des habitats dans l'entité naturelle

Comme nous venons de le voir, le site abrite des habitats rares au niveau régional. De plus, ces habitats n'occupent que de faibles surfaces, rapportés aux Vosges ou à l'Union européenne et sont souvent éloignés les uns des autres.

Ce sont surtout les habitats de la tourbière et les milieux ouverts qui pourraient subir un appauvrissement génétique du fait de l'éloignement géographique avec d'autres stations équivalentes.

VALEUR PATRIMONIALE DE LA FLORE, DE LA FAUNE ET DE LA FONGE

Le See accueille plus d'une soixantaine d'espèces remarquables car le site est composé d'une mosaïque d'habitats, permettant d'offrir un abri, un site de nourrissage ou de reproduction à la faune et le biotope idéal à l'installation de certaines espèces floristiques. Cette richesse spécifique s'explique par la taille du site et son bon état de conservation.

A noter que 6 espèces de flore sont inscrites sur la Liste Rouge d'Alsace, dont 4 sont protégées régionalement (*Calamagrostis canescens*, *Carex davalliana*, *Carex hartmanii*, *Utricularia australis*).

56 espèces animales remarquables ont été relevées sur le site CSA : 16 espèces d'invertébrés sont sur la Liste Rouge régionale, 35 espèces d'Oiseaux sont protégés nationalement et 2 inscrits sur la Liste Rouge d'Alsace et enfin, 2 espèces de Reptiles sont inscrits sur la Liste Rouge régionale et 1 est d'intérêt communautaire (*Lacerta agilis*).

Concernant la fonge, la liste des espèces est impressionnante, soit 526 espèces. Cependant les inventaires qui étaient réalisés auparavant sur les différents sites alsaciens ne s'intéressaient guères qu'aux agaricales, négligeant les ascomycètes, les aphylophorales (Corticaceae surtout) et les micromycètes, ceci par manque d'intérêt mais aussi et surtout par manque de connaissances ou de spécialistes. Ces trois dernières années nous nous sommes proposé d'étudier particulièrement ces groupes trop souvent négligés. Concernant la liste rouge des champignons menacés d'Alsace, ces groupes font donc également défaut. De nombreuses espèces sont nouvelles pour la fonge alsacienne et sont rares et/ou menacées et présentent une grande valeur patrimoniale, mais absentes de cette liste rouge, elles y seront intégrées dans les différentes catégories de menaces, lors de sa révision en 2013. Néanmoins, notons qu'actuellement : 2 espèces sont en catégorie 1, 6 espèces en Cat. 2, 5 espèces en Cat. 3 et 13 espèces en Cat. 4.

C'est bien pourquoi, le site a bénéficié dès 1983 d'un Arrêté Préfectoral de Protection de Biotope pour préserver son exceptionnelle valeur écologique.

VALEUR PAYSAGÈRE

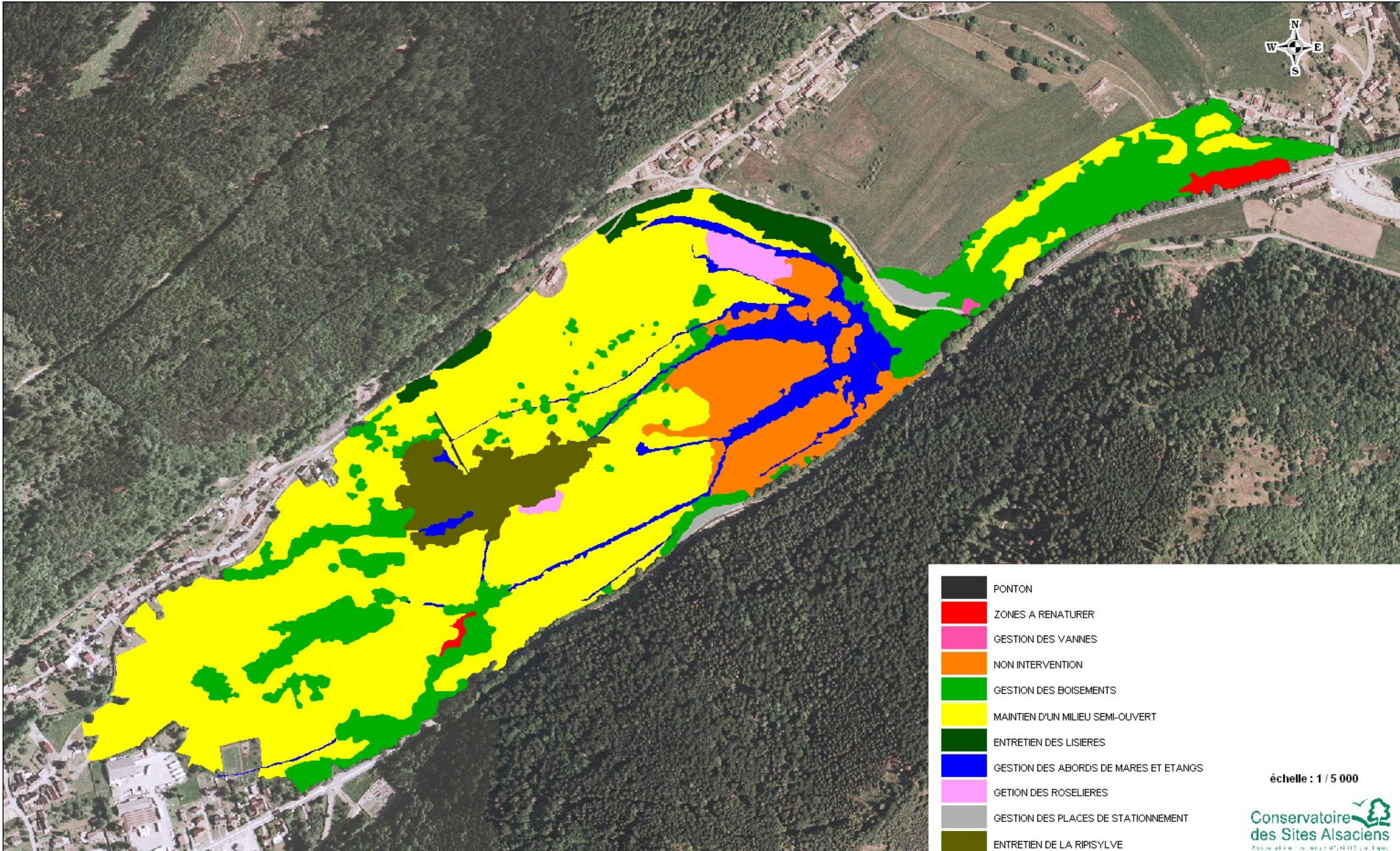
Le See est une grande étendue en fond de vallée. Il permet une ouverture sur le paysage de la vallée du Seebach et des montagnes environnantes. De plus, le site est le long d'une route nationale à fort trafic et en fait donc un secteur d'intérêt paysager d'importance.

SYNTHÈSE PATRIMONIALE

Le site recèle un certain nombre d'espèces remarquables, abrite des habitats d'intérêt communautaire et offre un paysage unique dans le massif vosgien. Le See présente un niveau de biodiversité, de rareté et de naturalité exceptionnel. L'inventaire mycologique révèle une richesse insoupçonnée.

Tous ces éléments font du See d'Urbès, Fellingring, Husseren-Wesserling un site inestimable qui mérite toutes les attentions de protection et conservation de ce patrimoine naturel vosgien.

Site du See,
communes d'URBES, FELLERING et HUSSEREN-WESSERLING
Carte des unités de gestion



Conservatoire des Sites Alsaciens-Pôle scientifique | F.P. ENGEL-04/2008 | SEE_UGestionPG2008.wor | BD Ortho ©© IGN PARIS 2002 reproduction interdite Licence N°8741



Parmi les ouvrages consultés il faut signaler :

ACEMAV coll, DUGUET R. & MELKI F. ed., 2003 – Les Amphibiens de France, Belgique et Luxembourg, Collection Parthénope, éditions Biotope, Mèze (France). 480 p

BARDAT J., BIORET F., BOTINEAU M., BOULLET V., DELPECH R., GEHU J.-M., HAURY J., LACOSTEZ A., RAMEAU J.-C., ROYER J.-M., ROUX G. & TOUFFET J., 2004. – Prodrôme des végétations de France, Museum d'histoire naturelle, Paris, 171 p. (Patrimoines naturels, 61).

BISSARDON M., GUIBAL L., RAMEAU J.-C. - CORINE Biotope-Version originale, types d'habitats français, ENGREF Nancy

BON M. – Flore Mycologique d'Europe 1 – Hygrophoraceae 99 p

BON M. – Flore Mycologique d'Europe 2 – Tricholomataceae 163 p

BON M. – Flore Mycologique d'Europe 3 – Lepiotaceae 153 p

BON M. – Flore Mycologique d'Europe 4 – Clitocybaceae 181 p

BON M. – Flore Mycologique d'Europe 5 – Collybiineae 171 p

BOURNERIAS M., PRAT D., et al. (collectif de la société française d'orchidophilie), 2005 – Les Orchidées de France, Belgique et Luxembourg, deuxième édition, Biotope, Mèze (Collection Parthénope), 504 p

BLAMET M., GREY-WILSON C., 1991 - La Flore d'Europe Occidentale Arthaud 544 p

CARBIENER R., 1966 – La végétation des Hautes-Vosges dans ses rapports avec les climats locaux, les sols et la géomorphologie. Thèse de doctorat, Faculté des sciences de Paris, centre d'Orsay ODONAT, CG68

CEOA 1989 - Livre rouge des oiseaux nicheurs d'Alsace », *Ciconia* **13**, n° spécial: 312 p.

CONSERVATOIRE DES SITES ALSACIENS, 2001 – Plan de gestion du site du « SEE », communes de Urbes, Husseren-Wesserling et Felling (1997 – 2002).

DASKE D., 1984 - See d'Urbès : effets de la protection en Arrêté de Protection de Biotope. Bulletin de la Société Industrielle de Mulhouse : 4/84. P 113-115.

ELLIS & ELLIS – Microfungi on Land Plants - 900 pp., 2000 disegni, circa 3500 specie trattate

ELLIS & ELLIS – Microfungi on Miscellaneous substrates – 247 pp.,

ERIKSSON John – The Lachnoladiaceae and Coniophoraceae of north Europe

FELDTRAUER J.-J., 1989, Liste commentée des Lépidoptères Diurnes (Rhopalocères) nécessitant une protection en Alsace. Société Entomologique de Mulhouse, AERU, DRAE Alsace

GRAND D., BOUDOT J.-P., 2006 - Les Libellules de France, Belgique et Luxembourg Biotope, Mèze, (Collection Pathénope), 480 p

HJORTSTAM K., HENRIK K., RYVARDEN L & L., with drawings by ERIKSSON J. – The Corticiaceae of north Europe – Volumes 1 à 8, 1610 p



ISSLER, LOYSON, WALTER, 1982 - Flore d'Alsace-Plaine rhénane, Vosges, Sundgau 2^{ème} édition Société d'Etude de la Flore en Alsace d'après édition originale 1952 621p

LANNOY G. – ESTADES A. – Flore Mycologique d'Europe 6 – Boletaceae, 163 p

LAUBER K., WAGNER G., 2000 - Flora Helvetica-Flore de Suisse illustrée Belin 1616 p

LAFRANCHIS T., 2007 - Papillons d'Europe Diatheo 380 p

MIELLET P., DELAGE C., CENDRIER S., ROUSSILLON J.-P., MAHE C., 2001 Représentation cartographique Guide méthodologique ATEN-CERTU /EDATER 88 p

OBERDORFER E., 1937 - L'histoire de la végétation glaciaire et post-glaciaire du Haut-Rhin et des Vosges. Zeitschrift für Bot., 20; 513-576.

ODONAT (Coord.), 2003 – Liste Rouge de la nature menacée en Alsace. Collection Conservation, Strasbourg, 479p

PNRBV, 2005 – Catalogue des habitats naturels d'intérêt communautaire des Hautes-Vosges. Natura 2000 Diren Alsace, PNRBV-BEN

SCHORTANNER M. & WAECHTER A., 1984 - Inventaire des richesses naturelles des Vosges haut-rhinoises. AERU/DDA : 368p.

SELL Y., BERCHTOLD J.-P., CALLOT H., HOFF M., GALL J.-C., WALTER J.-M., 1998 - L'Alsace et les Vosges – Géologie, milieux naturels, flore, faune Coll. La Bibliothèque du naturaliste Delachaux et Niestlé 352 p

SOCIETE INDUSTRIELLE DE MULHOUSE, 1986 (collectif), 1983 - Thann et la vallée de Saint-Amarin. Bulletin de la S.I.M. : 3/83.

SUISSE de SAINTE CLAIRE E. , 1983. Climat et régime des eaux de la vallée de la Thur. Bulletin de la Société Industrielle de Mulhouse N°790

SVENSON L. et al., 2000 - Le Guide Ornitho. Coll. Les guides du naturaliste Delachaux et Niestlé 400 p

Projet collectif du DESS Science de l'Environnement, promotion 1998/1999. L'évolution des aménagements et leurs impacts : l'exemple de la THUR. ULP, Strasbourg.