

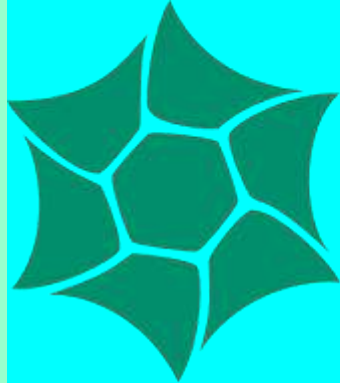


Les CHAMPIGNONS de la Réserve Régionale de Val-Suzon

Inventaire 2021 - Photos 901-950



Office National des Forêts



Réserve Naturelle
VAL SUZON



VAL SUZON



**RÉGION
BOURGOGNE
FRANCHE
COMTE**



UNION EUROPÉENNE

Projet bénéficiaire
du Fonds européen
de développement régional



Office National des Forêts

Agaricus sylvicola - Photo 935
Agrocybe dura - Photo 917
Amanita franchetii - Photo 937
Amanita lividopallescens - Photo 918
Amanita oblongospora - Photo 941
Bertia moriformis - Photo 915
Bjankerdera adusta - Photo 946
Boletus reticulatus - Photo 931
Caloboletus radicans - Photo 929
Calocera cornea - Photo 945
Cantharellus pallens - Photo 933
Ceratiomyxa fruticulosa - Photo 903
Cheilymenia crucipila - Photo 944
Clitopilus prunulus - Photo 934
Collybiopsis peronata - Photo 942
Coprinellus disseminatus - Photo 930
Delicatula integrella - Photo 939
Exidia candida - Photo 913
Flagelloscypha minutissima - Photo 902
Hemimycena cucullata - Photo 922
Humaria hemisphaerica - Photo 943
Hygrocybe glutinipes - Photo 940
Hymenochaete rubiginosa - Photo 904
Hymenoscyphus fraxineus - Photo 924
Hypoloma fasciculare - Photo 905
Hypoxylon howeanum - Photo 916
Inocybe godeyi - Photo 923
Lachnum subvirgineum - Photo 901
Leccinellum pseudoscabrum - Photo 936
Lepiota subalba - Photo 907
Lyomyces sambuci - Photo 906
Mycena corynephora - Photo 926
Neoantrodia serialis - Photo 914
Pachyella celtica - Photo 950
Paragalactinia succosa - Photo 919
Phlebiopsis ravenelii - Photo 908
Psathyrella candolleana - Photo 920
Psathyrella palustris - Photo 912
Pseudocraterellus undulatus - Photo 938
Pseudosperma rimosum - Photo 927
Rhodocybe gemina - Photo 925
Russula aurea - Photo 928
Russula delica - Photo 948
Russula olivacea - Photo 947
Russula stenotricha - Photo 932
Saccoblastia farinacea - Photo 909
Saccoblastia farinacea (micro) - Photo 910
Scutellinia minor - Photo 949
Stropharia aeruginosa - Photo 911
Xerocomus ferrugineus - Photo 921



La chenille du *Bombix disparate* (*Lymantria dispar*) boulotte sans vergogne la verdure de nos chênes : une vraie calamité !

Photo Claude Lerat-Gentet



Une clé des *Scutellinia* se trouve à la fin de cet opuscule...

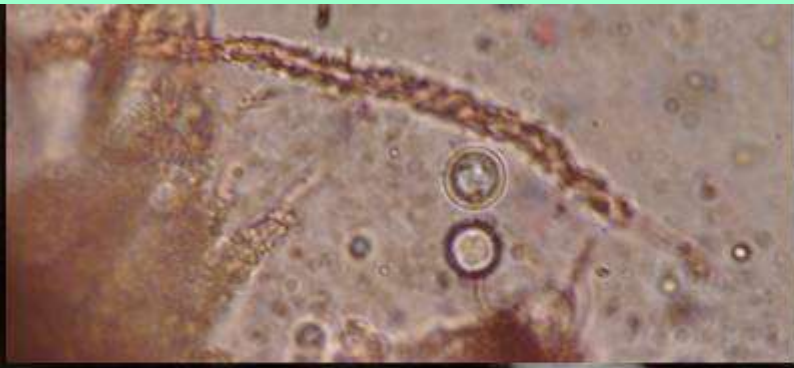


Inocybe godeyi, Combe à la Mairie, le 29 juin 2021

Aquarelle de Denis Brulard



901. – *Lachnum subvirgineum*, sur tige morte de ronce
8 juin 2021 – Fontaine de Jouvence



902. – *Flagelloscypha minutissima*, sur bois mort
8 juin 2021 – Fontaine de Jouvence



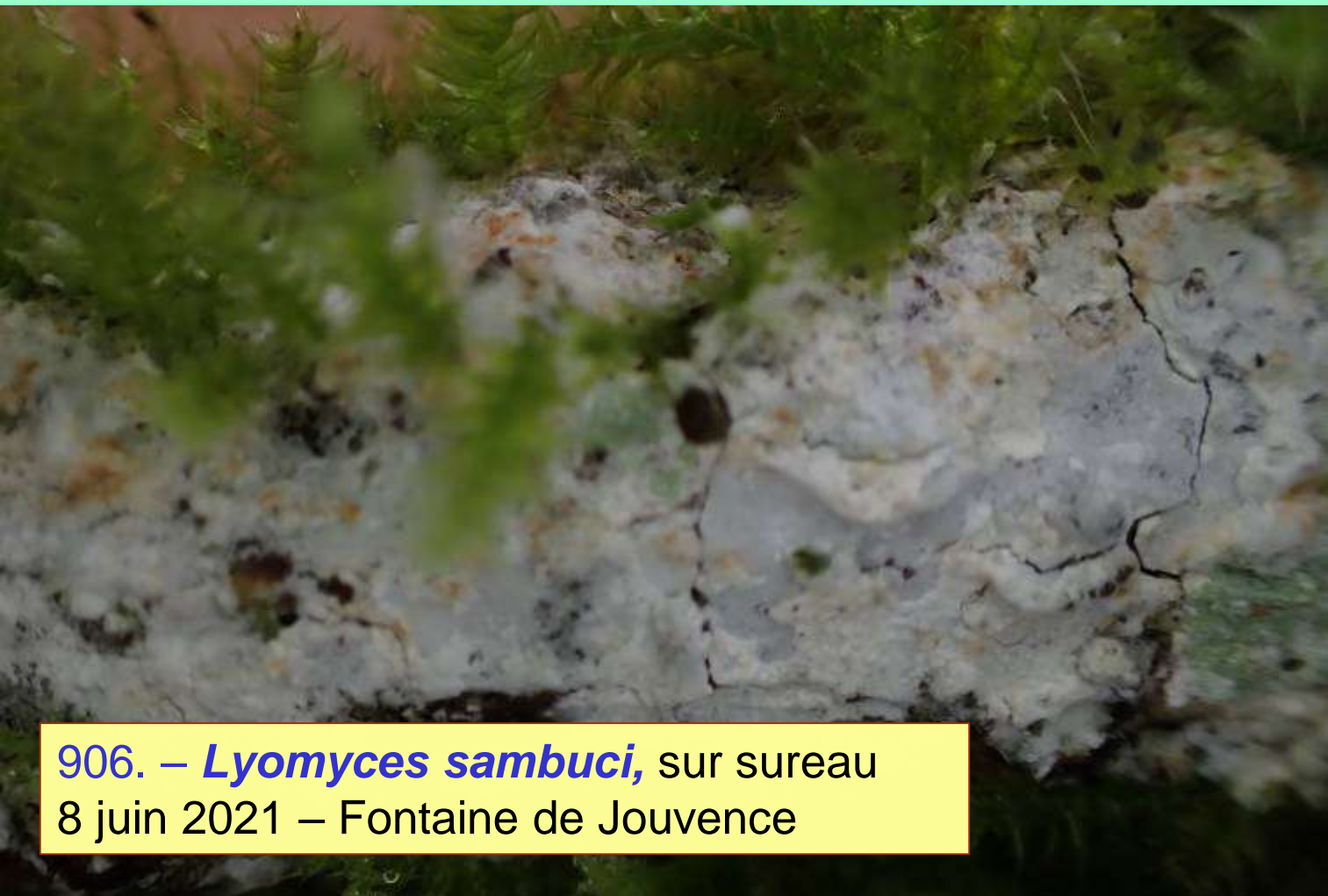
903. – *Ceratiomyxa fruticulosa*, sur bois mort
8 juin 2021 – Fontaine de Jouvence



904. – *Hymenochaete rubiginosa*, sur bois mort de chêne
8 juin 2021 – Fontaine de Jouvence



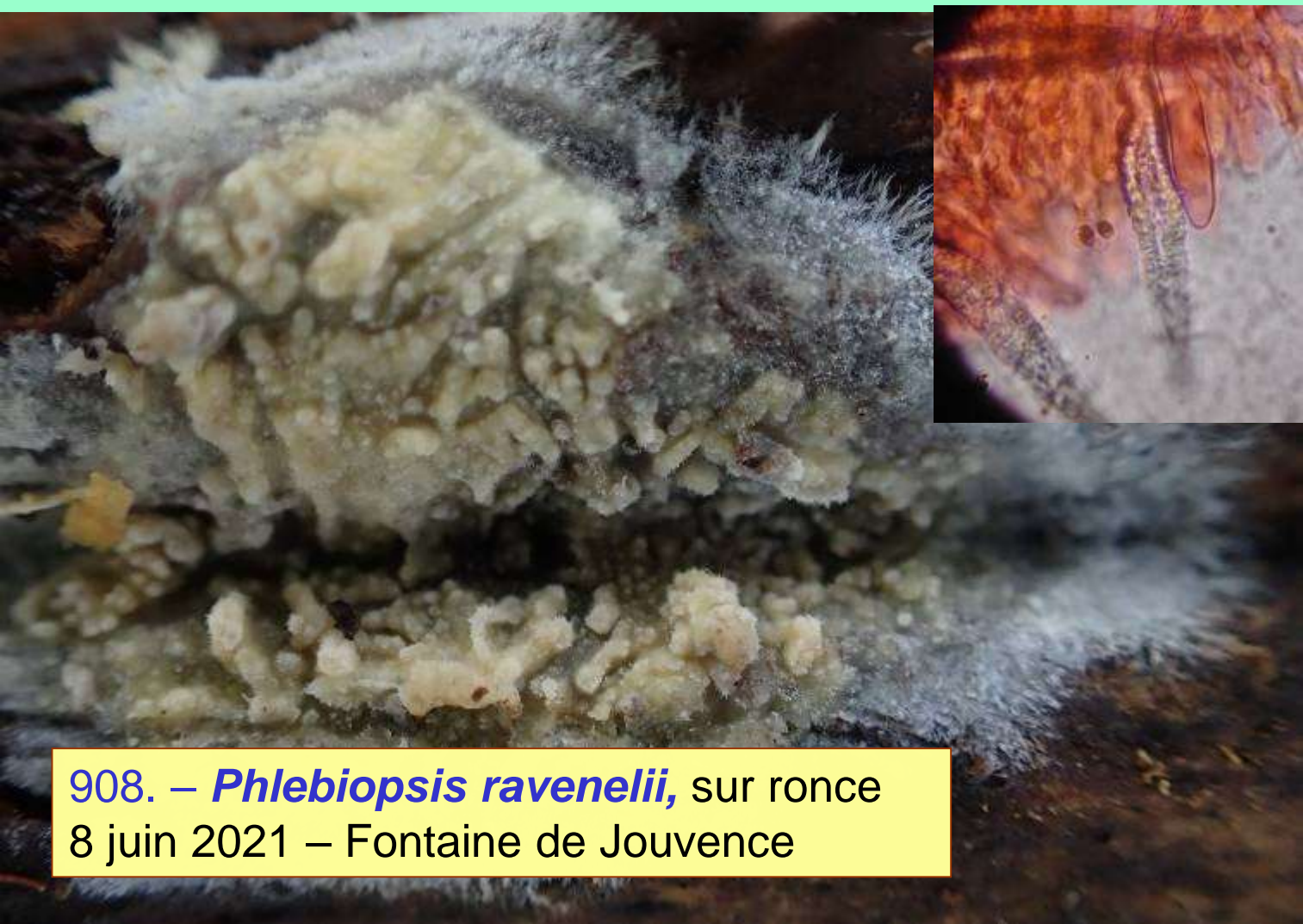
905. – *Hypholoma fasciculare*, sur souche de feuillus
8 juin 2021 – Fontaine de Jouvence



906. – *Lyomyces sambuci*, sur sureau
8 juin 2021 – Fontaine de Jouvence



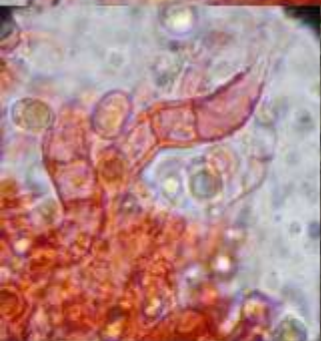
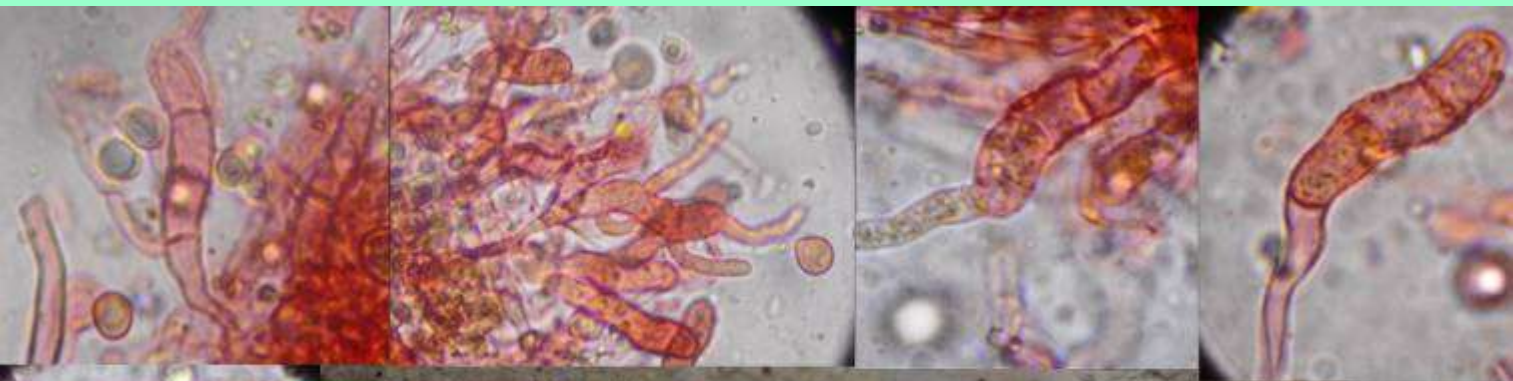
907. – *Lepiota subalba*, litière, sous feuillus
8 juin 2021 – Fontaine de Jouvence



908. – *Phlebiopsis ravenelii*, sur ronce
8 juin 2021 – Fontaine de Jouvence



909. – *Saccoblastia farinacea*, sur bois mort
8 juin 2021 – Fontaine de Jouvence



910. – *Saccoblastia farinacea*, micro
8 juin 2021 – Fontaine de Jouvence



911. – *Stropharia aeruginosa*, litière, sous feuillus 8 juin 2021 – Fontaine de Jouvence (Leg. F. Tattu)

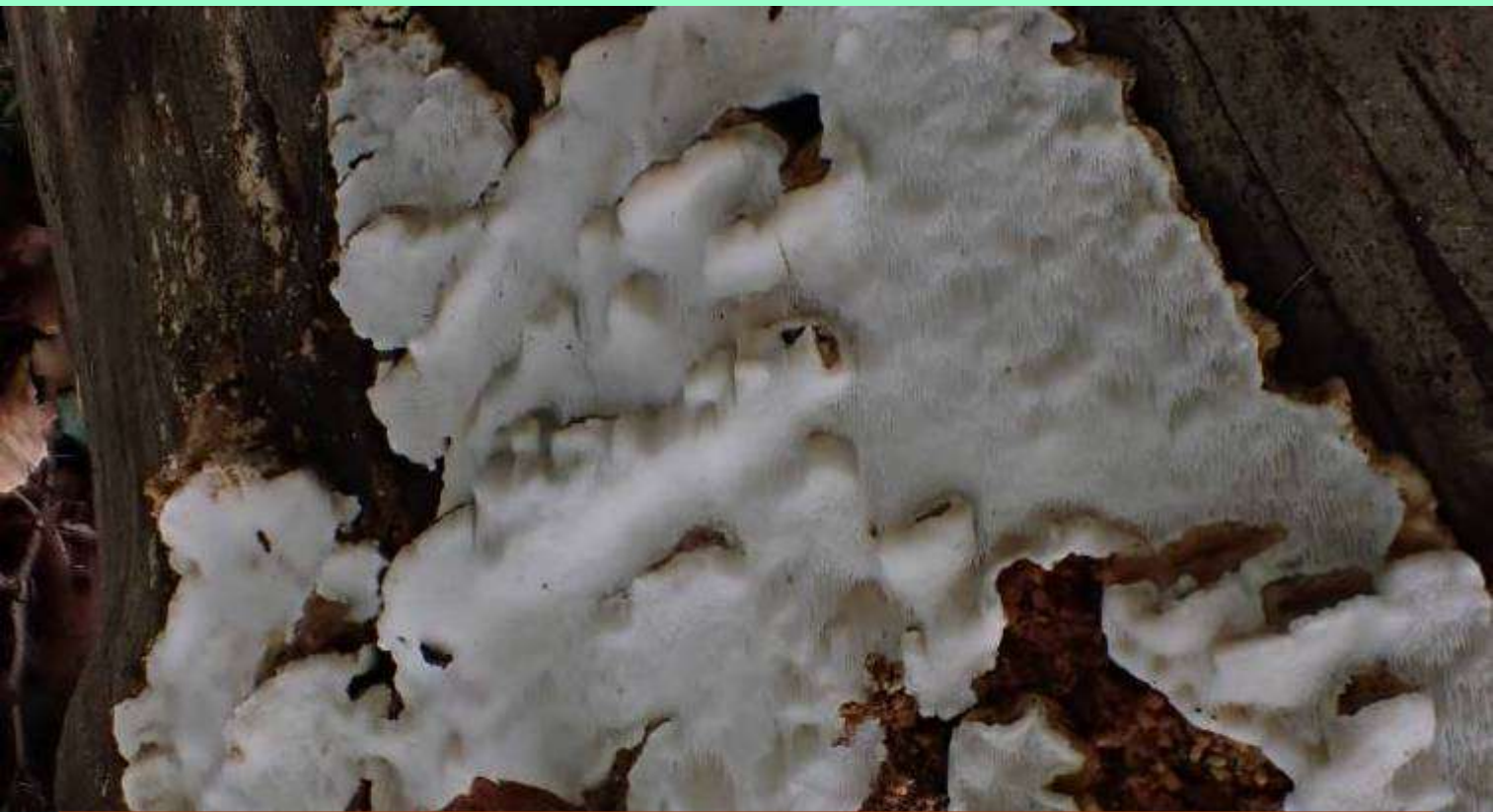


912. – *Psathyrella palustris*, sur terre boueuse 8 juin 2021 – Fontaine de Jouvence (Leg. F. Tattu)

913. – *Exidia candida*, sur bois mort de ronce

8 juin 2021 – Fontaine de Jouvence

(Leg. D. Brulard)



914. – *Neoantrodia serialis*, sur bois mort de pin

8 juin 2021 – Fontaine de Jouvence

(Leg. & det. D. Brulard)

915. – *Bertia moriformis*, sur bois mort de feuillus

11 mai 2021 – Chênaux

(Leg. & det. AG)



916. – *Hypoxylon howeanum*, sur bois mort de feuillus

11 mai 2021 – Chênaux

(Leg. & det. AG)



917. – *Agrocybe dura*, pelouse
8 juin 2021 – Fontaine de Jouvence



918. – *Amanita lividopallescens*, humus, sous feuillus
29 juin 2021 – Combe à la Mairie



919. – *Paragalactinia succosa*, litière, sous feuillus
29 juin 2021 – Combe à la Mairie



920. – *Psathyrella candolleana*, litière, sous feuillus
29 juin 2021 – Combe à la Mairie



921. – *Xerocomus ferrugineus*, litière, sous feuillus
29 juin 2021 – Combe à la Mairie



922. – *Hemimycena cucullata*, litière, sous feuillus
29 juin 2021 – Fontaine de Jouvence



923. – *Inocybe godeyi*, litière, sous feuillus
29 juin 2021 – Combe à la Mairie



924. – *Hymenoscyphus fraxineus*, sur pétiole de frêne
29 juin 2021 – Fontaine de Jouvence



925. – *Rhodocybe gemina*, dans l'herbe rase
29 juin 2021 – Combe à la Mairie



926. – *Mycena corynephora*, sur conifères
29 juin 2021 – Combe à la Mairie



927. – *Pseudosperma rimosum*, litière, sous feuillus

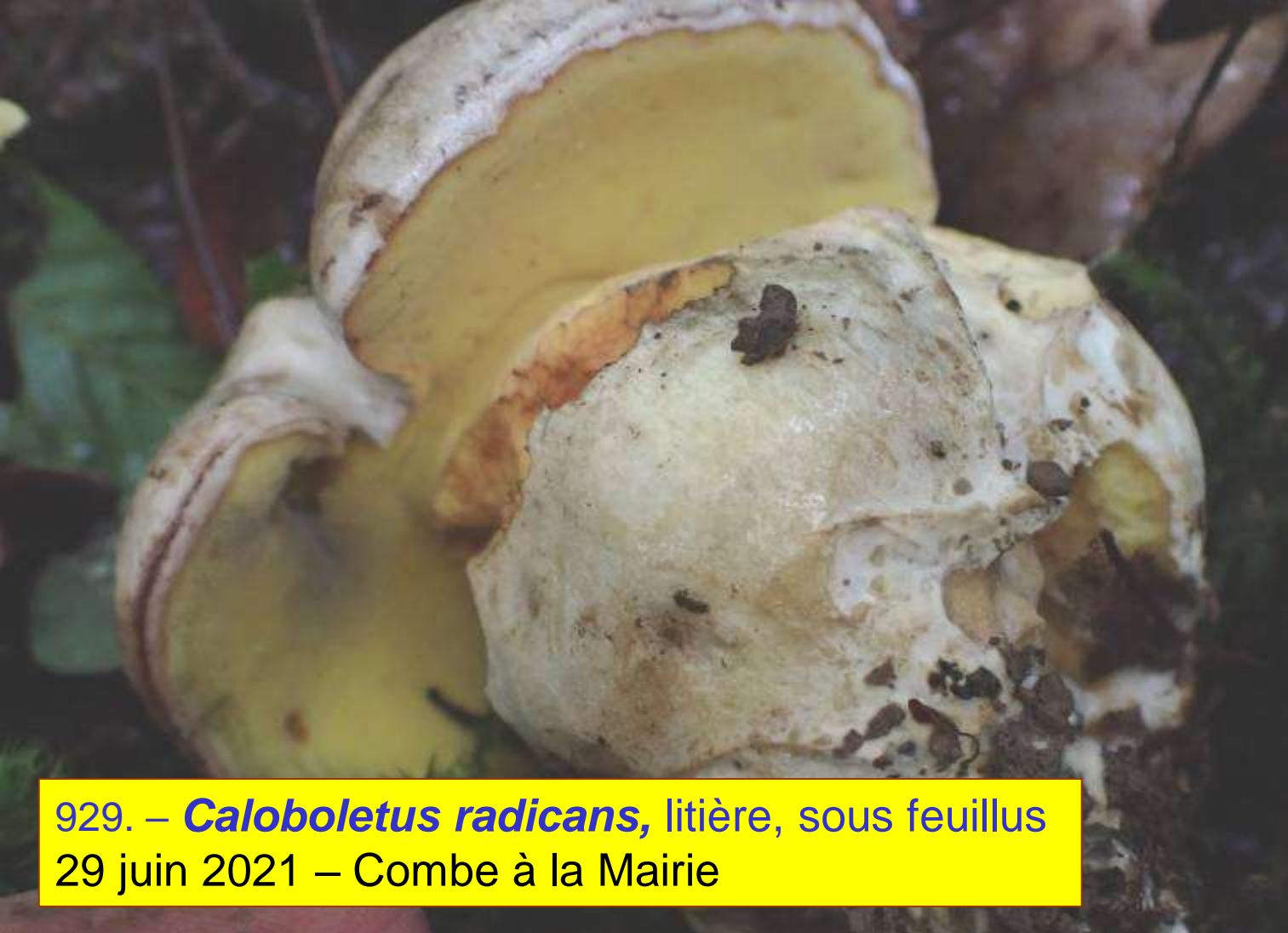
29 juin 2021 – Combe à la Mairie

(Ph. C. Lerat-Gentet; det. D. Brulard)



928. – *Russula aurea*, litière, sous feuillus

29 juin 2021 – Combe à la Mairie



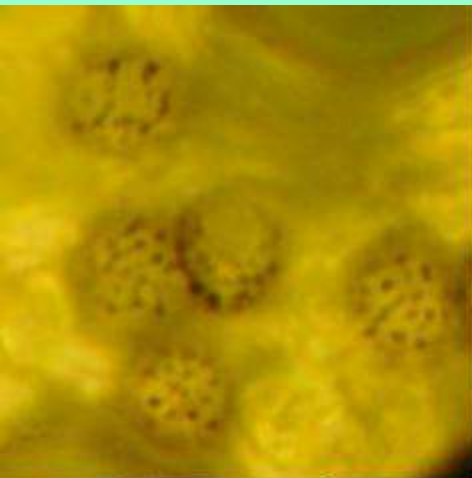
929. – *Caloboletus radicans*, litière, sous feuillus
29 juin 2021 – Combe à la Mairie



930. – *Coprinellus disseminatus*, litière, tronc moussu
29 juin 2021 – Combe à la Mairie



931. – *Boletus reticulatus*, litière, sous feuillus
29 juin 2021 – Combe à la Mairie



932. – *Russula stenotricha*, litière, sous feuillus
29 juin 2021 – Combe à la Mairie



933. – *Cantharellus pallens*, litière, sous feuillus
29 juin 2021 – Combe à la Mairie



934. – *Clitopilus prunulus*, litière, bord de chemin
29 juin 2021 – Combe à la Mairie



935. – *Agaricus sylvicola*, litière, sous feuillus
29 juin 2021 – Combe à la Mairie



936. – *Leccinellum pseudoscabrum*, litière, sous feuillus
29 juin 2021 – Combe à la Mairie



937. - *Amanita franchetii*, litière, sous feuillus
11 juillet 2021 – Chênaux



938. – *Pseudocraterellus undulatus*, litière, sous feuillus
11 juillet 2021 – Chênaux



939. – *Delicatula integrella*, humus et bois mort
11 juillet 2021 – Chênaux



940. – *Hygrocybe glutinipes*, litière, sous feuillus
11 juillet 2021 – Chênaux



941. – *Amanita oblongospora*, litière, sous feuillus
13 juillet 2021 – Jouvence

(Photo A. Gardiennet)



942. – *Collybiopsis peronata*, litière, sous feuillus
13 juillet 2021 – Jouvence

(Photo A. Gardiennet)



943. – *Humaria hemisphaerica*, terre nue sableuse
13 juillet 2021 – Jouvence



944. – *Cheilymenia crucipila*, terre nue, ornière
13 juillet 2021 – Jouvence

(Leg., det., & Ph. A. Gardiennet)



945. – *Calocera cornea*, bois mort
13 juillet 2021 – Jouvence

(Photo A. Gardiennet)



946. – *Bjerkandera adusta*, sur bois mort de feuillus
13 juillet 2021 – Jouvence



947. – *Russula olivacea*, litière, sous hêtre
13 juillet 2021 – Jouvence

(Photo A. Gardiennet)



948. – *Russula delica*, litière, bord du chemin
13 juillet 2021 – Jouvence



949. – *Scutellinia minor*, terre nue, ornière
13 juillet 2021 – Jouvence



950. – *Pachyella celtica*, terre nue sableuse
13 juillet 2021 – Jouvence



La très rare *Scutellinia minor* nouvelle pour la Côte-d'Or

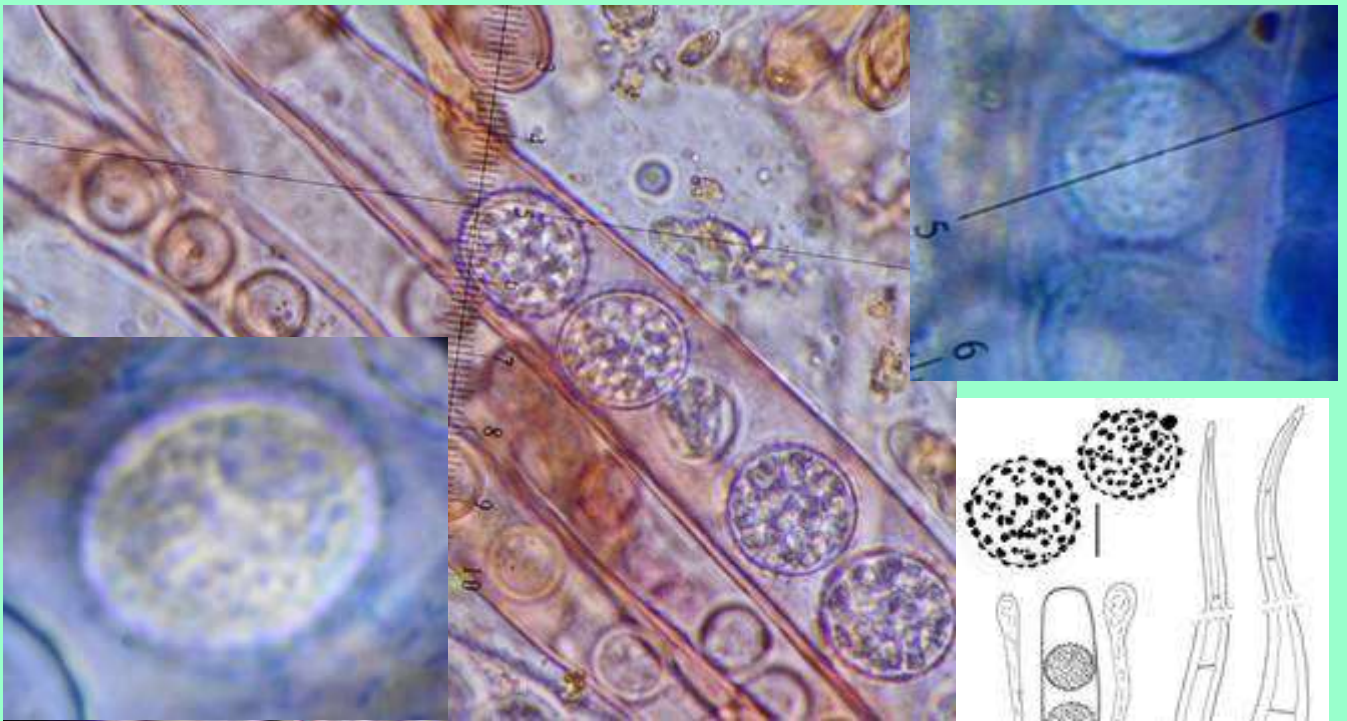
Lors de l'inventaire du 13 juillet 2021, dans l'ornière d'un chemin montant, près de la source de Jouvence, nous avons collecté un petit ascomycète rougeâtre, au bord poilu... Au microscope est apparue une spore ronde mesurant 16-19 μm , certaines plus largement ellipsoïdes atteignant 22 μm . Les poils, brunâtres, oscillent autour des 450 μm , sans base fourchue remarquable.

Tous caractères qui conduisent au genre *Scutellinia*.



Fort de ces quelques renseignements, il nous reste à suivre au plus près la clé des *Scutellinia* comprise entre les numéros 1 et 7... puisque les spores globuleuses limitent les investigations.

La principale difficulté résulte dans l'interprétation des ornements de la spore qui varie beaucoup au cours de sa maturité.



Clé du genre *Scutellinia*

par Trond Schumacher

- 1. - Ascospores globuleuses ou subglobuleuses.....2
- 1* - Ascospores ellipsoïdes ou fusiformes.....8
- 2. - Ascospores ornées de verrues ou d'épines isolées3
- 2* - Ascospores ornées de côtes élevées, interconnectées
 - ▶ *S. rotundisperma*
- 3. - Ascospores ornées d'épines pointues (spinuleuses) ou tronquées (aculéolées).....4
- 3* - Ascospores ornées de verrues hémisphériques (tubercules), grandes ou petites.....6
- 4. - Ascospores ornées d'épines, 3-5 µm de long
 - ▶ *S. legaliae*
- 4* - Ascospores à saillies tronquées (aculéolées).....5
- 5. - Ascospores à saillies tronquées, 2-4 µm de haut. Poils marginaux grands, à base proéminente, multifourchue
 - ▶ *S. trechispora*
- 5* - Ascospores à saillies tronquées, 1-2 µm de haut. Poils marginaux courts, à base simple ou bifide
 - ▶ *S. barlae*
- 6. - Ascospores ornées de verrues tuberculées, jusqu'à 1 µm de haut et 1,5 µm de large
 - ▶ *S. hyperborea*

- 6* - Ascospores ornées de verrues tuberculeuses, hémisphériques, partiellement grandes, jusqu'à 3 µm de haut et 4 µm de large.....7
7. - Ascospores grandes, 25-30 µm de diam.
▶ *S. paludicola*
- 7* - Ascospores petites, subglobuleuses, 15-21 x 13-20 µm de diam.
▶ *S. minor*
8. - Ascospores en permanence entourées d'une membrane sporale fusiforme
▶ *S. geneospora*
- 8* - Ascospores sans enveloppe sporale.....9
9. - Ascospores ornées d'épines hautes et pointues
▶ *S. heimii*
- 9*. - Ascospores à ornementation verruqueuse, tuberculeuse, crêtée ou réticulée.....10
10. - Ascospores ornées d'un réticulum complet ou incomplet.....11
- 10* - Ascospores ornées de verrues interconnectées, formant ou non de courtes crêtes.....16
11. - Poils marginaux inférieurs à 400 µm de long. Ascospores ornées d'un réticulum à crêtes élevées et grossières
▶ *S. pseudotrechispora*
- 11* - Poils marginaux excédents, en partie, 700 µm de long. Ascospores ornées d'un incomplet ou d'un fin réticulum.....12
12. - Ascospores grandes, supérieures à 25 µm de long, ornées d'un fin réticulum13
- 12* - Ascospores inférieures à 23 µm de long, ornées d'un réticulum régulier ou irrégulier.....14
13. - Ascospores, 27-33 x 14-19 µm, parfois ornées d'un fin réticulum formant des crêtes plus épaisses aux points d'interceptions
▶ *S. margaritacea*
- 13* - Ascospores, 21-29 x 12-17 µm, subluniformes, ornées d'un fin réticulum
▶ *S. blumenaviensis*
14. - Ascospores, 13,5-17 µm de large, ornées d'un réticulum irrégulier
▶ *S. decipiens*
- 14* - Ascospores inférieures à 13,5 µm de large..... 15
15. - Ascospores, 16,5-23 x 11,0-13,5 µm, ornées d'un réticulum irrégulier
▶ *S. pennsylvanica*
- 15* - Ascospores, 15-18 x 11-13 µm, à ornementation régulièrement tuberculoréticulée
▶ *S. chiangmaienensis*
16. - Ascospores ornées de verrues arrondies et isolées (tubercules).....17
- 16* - Ascospores ornées de verrues en partie reliées et / ou de crêtes.....21
17. - Ascospores ornées de tubercules jusqu'à 2,5 µm de large par 1,0-2,0 µm de haut18

- 17*** - Ascospores ornées de plus petits tubercules et verrues.....**19**
- 18.** - Ascospores largement ellipsoïdes. Poils marginaux à base large et multiramifiée
▶ ***S. umbrorum***
- 18*** - Ascospores ellipsoïdes, ornées de grands tubercules et parsemés, entre eux, de plus petites verrues. Poils marginaux graciles, ventrués, à grande base bifourchue
▶ ***S. heterosculpturata***
- 19.** - Poils marginaux peu évidents, jusqu'à 150 µm de long, à base simple. Ascospores, 17-22 x 12-15,5 µm
▶ ***S. ahmadi***
- 19*** - Poils marginaux jusqu'à 100-330 (-400) µm de long, à base simple ou bifide. Asco-spores, (16,3-)17,7-19(-19.6) x (11-)12.2.-13,6(-14,1) µm
▶ ***S. parvispora*** J. Moravec
Cette espèce est, contrairement à ce qu'indique T. Schumacher, distincte de ***S. umbrorum*** par la grandeur bien plus réduite des poils et des ascospores (récolte Ruiz-2004).
- 19**** - Poils marginaux, 100-800 µm de long.....**20**
- 20.** - Poils marginaux à base large, multifourchue. Ascospores largement ellipsoïdes. Tubercules et verrues inégalement dispersés sur la paroi sporale
▶ ***S. patagonica***
- 20*** - Poils marginaux ventrus, à base bi-trifourchue. Ascospores ellipsoïdes. Tubercules également dispersés sur la surface sporale
▶ ***S. subhirtella***
- 21.** - Ascospores à paroi externe détendue lorsque chauffée dans le Bleu Coton, flottant comme une enveloppe autour de la spore. Poils marginaux courts (jusqu'à 400 µm) et flexueux, exceptionnellement droits, ventrus et plus longs.....**22**
- 21*** - Ascospores sans paroi détendue lorsque chauffée dans le Bleu Coton. Poils marginaux droits à longueur comprise entre 200-3000 µm.....**27**
- 22.** - Ascospores supérieures à 25 µm de long, étroitement ellipsoïdes à fusiformes.....**23**
- 22*** - Ascospores inférieures à 25 µm de long, largement ellipsoïdes à ellipsoïdes.....;**24**
- 23.** - Ascospores fusiformes, 27-36 x 12-16 µm. Poils marginaux peu évidents et flexueux, inférieurs à 300 µm de long
▶ ***S. doelloi***
- 23*** - Ascospores étroitement ellipsoïdes à fusiformes, 23,5-28 x 11,5-15 µm. Poils droits, ventrus, 200-1100 µm de long
▶ ***S. mirabilis***
- 24.** - Ascospores largement ellipsoïdes, 19-24 x 11-15 µm. Poils, 150-450 µm de long, communément subhyalins et inclinés au tiers supérieur
▶ ***S. superba***

- 24* - Ascospores ellipsoïdes, n'excédant pas 20 µm de long. Poils courts et flexueux.....25
25. - Ascospores légèrement pointues, périspore plissée et formant des apicules polaires lorsque montées dans le Bleu Coton à chaud
▶ *S. crucipila*
- 25* - Ascospores aux extrémités largement obtuses. Périspore comme une enveloppe flottant autour de la spore lorsque montées dans le Bleu Coton à chaud.....26
26. - Ascospores, 12,8-16,2 x 6,8-9,2 µm
▶ *S. minutella*
- 26* - Ascospores, 15,6-19,2 x 7,8-11,5 µm
▶ *S. torrentis*
27. - Apothécies avec des poils multifourchues à la base, quelques poils excédant 1000 µm de long.....38
28. - Ascospores ellipsoïdes-fusifformes, 26,5-32,2 x 14,2-18,0 µm
▶ *S. inexpectata*
- 28* - Ascospores ellipsoïdes à largement ellipsoïdes, inférieures à 27,5 µm.....29
29. - Ascospores à ornementation proéminente, formée de verrues et de crêtes, généralement 1,0-3,8 µm de large par 0,5-3,0 µm de haut.....30
- 29* - Ascospores ornées de verrues et de crêtes, 0,2-1,4 µm de large et de 1,3 µm de haut.....34
30. - Ascospores aux extrémités légèrement en pointe, 18,2-23,2 x 9,6-13,2 µm, ornées de grandes verrues et de crêtes, jusqu'à 2,5-3,8 µm de large par 2,0-3,2 µm de haut
▶ *S. badioberbis*
- 30* - Ascospores à ornementation moins proéminente, verrues ou crêtes, 2,5 µm de large par 0,3-1,8 µm de haut.....31
31. - Ascospores supérieures à 20 µm de long, ornées de verrues et de crêtes courtes.....32
- 31* - Ascospores inférieures à 20 µm de long, ornées de verrues proéminentes, quelques-unes reliées.....33
32. - Ascospores ornées de grandes verrues irrégulières, jusqu'à 1,6 µm de haut par 0,8-1,5 µm de large
▶ *S. balansae*
- 32* - Ascospores ornées de grandes verrues irrégulières et de courtes crêtes, jusqu'à 1,8 µm de haut par 2,5 µm de large
▶ *S. erinaceus*

- 33.** - Ascospores largement ellipsoïdes, 15,6-18,5 x 11,2-14,4 µm, ornées de verrues irrégulières et de courtes crêtes, jusqu'à 1,2 µm de haut et 2,2 µm de large
▶ ***S. cubensis***
- 33*** - Ascospores ellipsoïdes, aux extrémités obtuses, 17,2-20,3 x 9,8-11,6 µm, ornées de verrues et de courtes crêtes anastomosées, jusqu'à 1,5 µm de haut et jusqu'à 2,2 µm de large
▶ ***S. colensoi***
- 34.** - Ascospores apparemment lisses en lumière optique (1200 x dans BC), 17,8-23,5 x 9,8-13,2 µm
▶ ***S. setosissima***
- 34*** - Ascospores à ornementation bien visible en lumière optique.....**35**
- 35.** - Ascospores ornées de verrues et / ou de verrue et de crêtes reliées, 0,3-1,4 µm de large et 0,5-1,3 µm de haut. Ascospores légèrement pointues.....**36**
- 35*** - Ascospores finement ornées de verrues et de côtes sinueuses, 0,2-0,8 µm de large par 0,2-0,6 de haut. Ascospores aux extrémités arrondies**37**
- 36.** - Ascospores, 16,8-19,4 x 8,8-12,2 µm. Verrues, 0,3-1,4 µm de large par 0,5-1,3 µm de haut, partiellement réunies
▶ ***S. jungneri***
- 36*** - Ascospores, 17,4-22,8 x 10,6-13,1 µm. Verrues et crêtes, 0,3-1,2 µm de large par 0,5-0,9 de haut
▶ ***S. scutellata***
- 37.** - Ascospores, 21,1-27,4 x 13,6-16,4 µm
▶ ***S. pilati***
- 37*** - Ascospores, 16,6-21,2 x 11,1-13,8 µm
▶ ***S. crinita***
- 38.** - Ascospores inférieures à 22 µm de long.....**39**
- 38*** - Ascospores supérieures à 22 µm de long.....**41**
- 39.** - Ascospores apparemment lisses, hyménium rouge orange ou blanc.....**40**
- 39*** - Ascospores ornées de verrues anguleuses bien visibles, jusqu'à 1,5 µm de large et 1,2 de haut. Hyménium rouge orange
▶ ***S. vitreola***
- 40.** - Ascospores, 19,0-22,2 x 10,0-12,4 µm. Verrues irrégulièrement distribuées et bien visibles, 0,2-0,4 µm de large et 0,1-0,3 µm de haut. Hyménium blanc. Poils à la fois bulbeux et fourchus à la base
▶ ***S. nivea***
- 40*** - Ascospores, 17,8-20,6 x 10,2-12,4 µm, ornementation peu visible en lumière optique (Bleu Coton x 1200). Hyménium rouge orange. Fructifications très petites
▶ ***S. setosa***
- 41.** - Ascospores largement ellipsoïdes.....**44**
- 41*** - Ascospores ellipsoïdes à fusiformes.....**42**

42. - Poils, 20-50 µm de large, à base multifourchue. Ascospores oblongues-ellipsoïdales et parfois asymétriques, en forme de pain

▶ *S. cejpilii*

42* - Poils, 12-16 µm de large, à base simple ou bifourchue. Ascospores symétriques43

43. - Ascospores fusiformes, 25,1-31,4 x 11,8-13,8 µm

▶ *S. macrospora*

43* - Ascospores ellipsoïdes, 19,4-26,5 x 13,8-16,6 µm

▶ *S. nigrohirtula*

44. - Poils marginaux, jusqu'à 45-50 µm de large, à base multifourchue. Ascospores ornées de verrues bien visibles, jusqu'à 1,2 µm de haut

▶ *S. olivascens*

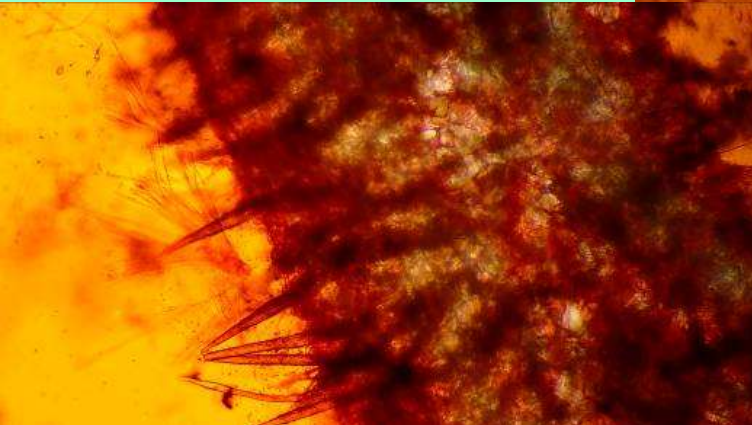
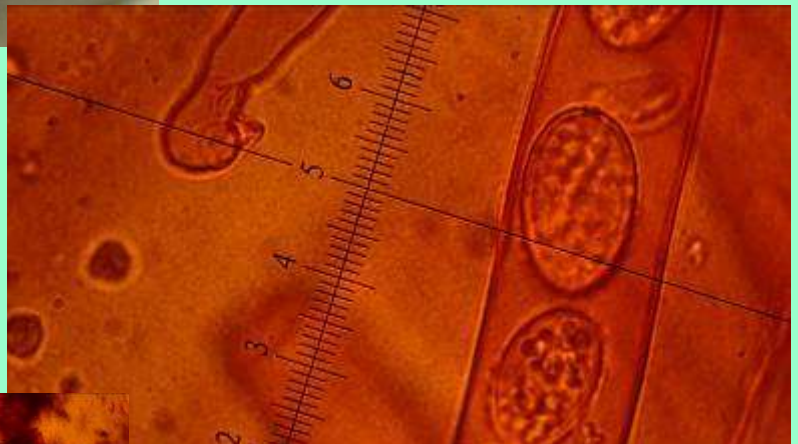
44* - Poils marginaux, 130-480 x 18-38 µm, à base bifourchue. Ascospores ornées de verrues et de cordons peu élevés jusqu'à 0,3 µm de haut

▶ *S. kerguelensis*



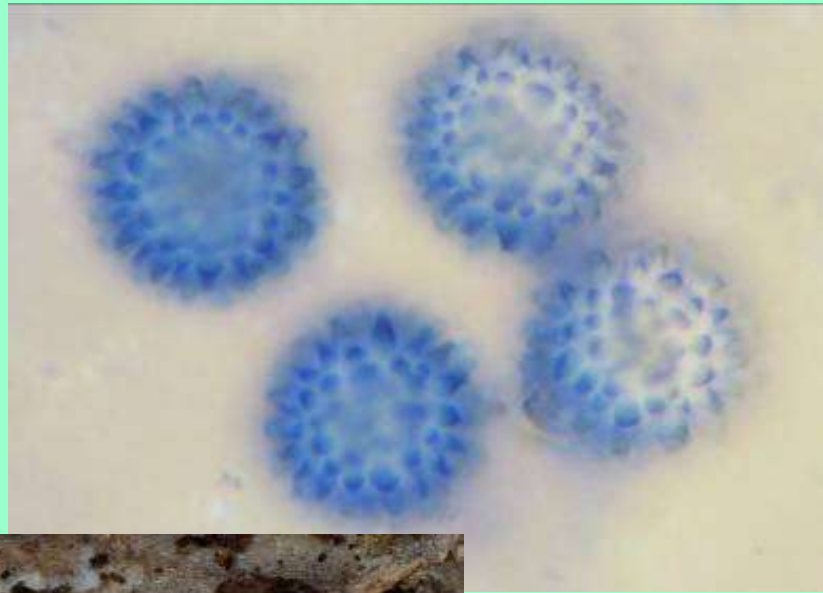
Autre récolte plus classique du 13 juillet 2021 dans la terre boueuse en bordure du marais de pente :

Scutellinia umbrorum



Ont contribué
à la réalisation
de ce compte-rendu :

- ▶ Alain GARDIENNET
- ▶ Denis BRULARD
- ▶ Joël MARCEAUX
- ▶ Roland ROUSSEAUX
- ▶ Fabrice TATTU
- ▶ Jean-Claude VERPEAU



Année 2021



2015

2016

2017

2020

2021

**950 espèces
inventoriées...**

2018

2019

