



BIOMA MATA ATLÂNTICA

Época de
coleta de
frutos e
sementes



nativos para
recomposição
ambiental



A consolidação do novo marco legal, a Lei 12.651/2012, que dispõe sobre a proteção da vegetação nativa no Brasil, teve um avanço significativo em 2017, com a Política Nacional de Recuperação da Vegetação Nativa (PROVEG), que tem como principal instrumento para sua implantação o Plano Nacional de Recuperação da Vegetação Nativa – PLANAVEG. Esse Plano tem como um dos objetivos de ampliar e fortalecer políticas públicas que deem suporte à recomposição das Áreas de Preservação Permanente (APP) e de Reserva Legal (RL), visando à regularização ambiental dos imóveis rurais.

A recomposição das APP e da RL nos imóveis rurais, indicadas no Cadastro Ambiental Rural (CAR), surge como uma excelente oportunidade para promover a restauração dos ecossistemas da Mata Atlântica, a partir da adesão dos produtores aos Programas de Regularização Ambiental (PRA) em seus estados. As técnicas mais bem sucedidas para a recomposição de áreas degradadas desse bioma são baseadas no plantio e na sementeira de espécies nativas. A implementação do próprio PLANAVEG, que tem em suas diretrizes o fomento à cadeia de insumos e serviços para a recomposição da vegetação nativa, deverá estimular o aumento da capacidade de produção de viveiristas e a ampliação do acesso às sementes e mudas de espécies nativas. O conhecimento sobre essas espécies tem, assim, importância estratégica para técnicos, produtores e gestores públicos.

Esse trabalho foi baseado no levantamento realizado pela **Embrapa**, no âmbito dos projetos “Soluções Tecnológicas para a Adequação da Paisagem Rural ao Código Florestal Brasileiro” (saiba mais em: www.webambiente.gov.br), coordenado pelo **Departamento de Transferência de Tecnologia**, em parceria com o **Ministério do Meio Ambiente**, por meio da **Secretaria de Extrativismo e Desenvolvimento Rural Sustentável e do Serviço Florestal Brasileiro**, e do “Projeto Biomas”, uma parceria da **Embrapa** com a **Confederação da Agricultura e Pecuária do Brasil (CNA)**.

JULIANA SIMÕES

Secretária de Extrativismo e Desenvolvimento Rural Sustentável – SEDR
Ministério do Meio Ambiente – MMA

GUSTAVO RIBEIRO XAVIER

Chefe-Geral da Embrapa Agrobiologia

Como usar esse calendário

Elaborado na forma de um calendário/planejador, esse material disponibiliza a época de maturação dos frutos e de coleta de sementes de 273 espécies nativas do bioma Mata Atlântica (Fig. 1).

Para cada mês é apresentada uma lista de espécies sugeridas para recomposição ambiental com frutos e sementes maduros, juntamente com uma foto de uma espécie representativa para aquele mês. Na página adjacente à lista há um planejador onde você poderá fazer anotações, bem como marcar o dia da semana e o ano à mão, como um “calendário infinito”.

Ao final, estão disponibilizadas fotos das espécies do calendário, organizadas em ordem alfabética, destacando-se os meses do ano em que cada uma apresenta frutos e sementes maduros.

É importante ressaltar, no entanto, que diferentes espécies podem apresentar variação quanto ao ciclo de frutificação e produção de sementes ao longo dos anos, ou mesmo dependendo da região de ocorrência. Desse modo, essa publicação deve ser usada como “guia de sinalização para a época do ano mais provável” para a coleta de sementes dessas espécies nativas da Mata Atlântica.

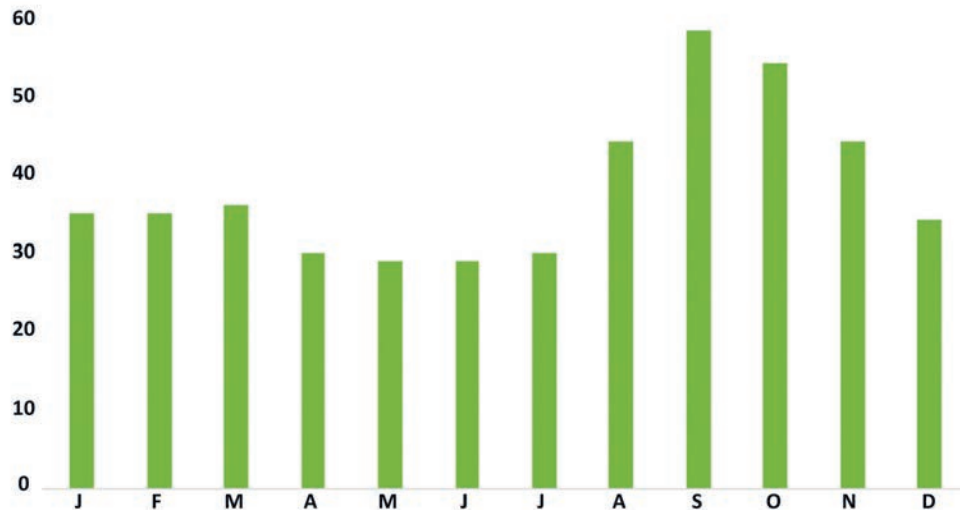


Figura 1. Número de espécies para recomposição ambiental no bioma Mata Atlântica com frutos e sementes maduros por mês. Total de 273 espécies.

Colaboradores:

Alexander da Silva Resende	Embrapa Agrobiologia
Arnaldo Carneiro Filho	Agroicone/INPUT
Eduardo Francia Carneiro Campello	Embrapa Agrobiologia
Eduardo Malta Campos Filho	Instituto Socioambiental
Eduardo Mendes Nunes Junior	Universidade Federal Rural do Rio de Janeiro
Fatima C.M. Piña Rodrigues	Universidade Federal de São Carlos
Gabriela Arruda Canosa	Universidade Federal da Fronteira Sul- PR
Guilherme de Souza Ramos	Universidade Federal Rural do Rio de Janeiro
Janaína da Silva Dias	Universidade Federal Rural do Rio de Janeiro
João Paulo Ventura	Universidade Educacional de Jaguariúna
Luiz Fernando Duarte De Moraes	Embrapa Agrobiologia
Marcelo Kuhlmann	Deutsche Gesellschaft für Internationale Zusammenarbeit (GIZ) GmbH
Meiry Helen Bordim	Pontifícia Universidade Católica de Campinas
Melina Meiado Souza	Universidade Federal Rural do Rio de Janeiro
Paolo Alessandro Rodrigues Sartorelli	Baobá Consultoria Florestal
Renata Rangel de Oliveira	Universidade Federal Rural do Rio de Janeiro
Ricardo Ribeiro Rodrigues	ESALQ/USP
Sabrina Magna Pereira	Universidade Federal Rural do Rio de Janeiro
Tânia Sampaio Pereira	Instituto de Pesquisas Jardim Botânico do Rio de Janeiro
Ursula Taveira D. da Cruz Machado	Biovert Florestal e Agrícola LTDA
Vinicius Andrade de Melo	Escola Nacional de Botânica Tropical- JBRJ

Fotos:

Anelise Nuernberg	
André Benedito	
Bruno Nonato	
Edilson Giacon	
Eduardo Malta Campos Filho	Instituto Socioambiental
Gerson Lopes	
G. Gerlach	
ISA/TNC/BAOBÁ	
Iria Hiromi Ishii	Universidade Federal de Mato Grosso do Sul
Manoel Cláudio	Universidade de Brasília
Marcelo Kuhlmann	Deutsche Gesellschaft für Internationale Zusammenarbeit (GIZ) GmbH
Martin Molz	Fundação Zoobotânica do Rio Grande do Sul
Maurício Mercadante	
Mauro Halpern	
Paolo Sartorelli	
Roberto Ogata	Viveiro Cerrado Vivo
Sérgio Bordignon	

Projeto Gráfico:

Fabiano Bastos	Embrapa Cerrados
Marcelo Kuhlmann	Deutsche Gesellschaft für Internationale Zusammenarbeit (GIZ) GmbH

Lista de espécies para recomposição ambiental no bioma Mata Atlântica
com frutos e sementes maduros em **JANEIRO**

<i>Acrocomia aculeata</i> (macaúba)	<i>Manilkara salzmannii</i> (maçaranduba)
<i>Alchornea sidifolia</i> (tanheiro)	<i>Matayba elaeagnoides</i> (cuvantã)
<i>Alchornea triplinervia</i> (tapiá)	<i>Maytenus gonoclada</i> (guarapoca)
<i>Allophylus edulis</i> (fruta-de-faraó)	<i>Miconia sellowiana</i> (pixirica)
<i>Anacardium occidentale</i> (cajuieiro)	<i>Mimosa scabrella</i> (bracatinga)
<i>Annona cacans</i> (araticum-cagão)	<i>Monteverdia aquifolia</i> (falsa-espinaheira-santa)
<i>Annona emarginata</i> (araticunzinho-da-beira-do-rio)	<i>Moquiinastrum polymorphum</i> (camará)
<i>Annona mucosa</i> (araticum)	<i>Myrcia splendens</i> (araçazinho)
<i>Annona sylvatica</i> (araticum)	<i>Myrsine coriacea</i> (capororoca)
<i>Apuleia leiocarpa</i> (garapa)	<i>Myrsine guianensis</i> (capororoca-branca)
<i>Bactris setosa</i> (tucum)	<i>Nectandra grandiflora</i> (canela-amarela)
<i>Bowdichia virgilioides</i> (sucupira)	<i>Nectandra lanceolata</i> (canela-branca)
<i>Byrsonima crispera</i> (murici-da-mata)	<i>Nectandra leucantha</i> (canela-branca)
<i>Campomanesia aurea</i> (guavira)	<i>Nectandra megapotamica</i> (canela-batalha)
<i>Campomanesia pubescens</i> (gabirola)	<i>Ocotea porosa</i> (imbuia)
<i>Caryocar brasiliense</i> (pequiizeiro)	<i>Pachira glabra</i> (castanha-da-praia)
<i>Chrysophyllum marginatum</i> (aguai)	<i>Paubrasilia echinata</i> (pau-brasil)
<i>Cinnamodendron dinisii</i> (pimenteira)	<i>Phytolacca dioica</i> (umbu)
<i>Citharexylum myrianthum</i> (pau-viola)	<i>Plinia edulis</i> (cambucá)
<i>Clitoria fairchildiana</i> (sombreiro)	<i>Posoqueria latifolia</i> (baga-de-macaco)
<i>Colubrina glandulosa</i> (sobrasil)	<i>Pouteria caimit</i> (abiu)
<i>Copaifera trapezifolia</i> (copaiba)	<i>Psidium guineense</i> (araçá-do-campo)
<i>Crateva tapia</i> (trapiá)	<i>Qualea multiflora</i> (pau-terra-liso)
<i>Croton floribundus</i> (capixingui)	<i>Rauvolfia sellowii</i> (casca-d'anta)
<i>Croton heliotropilifolius</i> (velame)	<i>Rhizophora mangle</i> (mangue-vermelho)
<i>Cupania vernalis</i> (cuvatã)	<i>Salacia elliptica</i> (gulosa-da-mata-atlantica)
<i>Dalbergia frutescens</i> (rabo-de-bugio)	<i>Sapium glandulosum</i> (saboneteira)
<i>Erythrina crista-galli</i> (corticeira-do-banhado)	<i>Schefflera morototoni</i> (mandiocão)
<i>Esenbeckia grandiflora</i> (pau-de-cutia)	<i>Schinus molle</i> (aroeira-salsa)
<i>Eugenia florida</i> (jamelão-do-campo)	<i>Simarouba amara</i> (marupá)
<i>Eugenia uniflora</i> (pitangueira)	<i>Solanum compressum</i> (canema)
<i>Ficus enormis</i> (figueira-brava)	<i>Swartzia multijuga</i> (banha-de-galinha)
<i>Garcinia gardneriana</i> (bacupari)	<i>Symphonia globulifera</i> (guanandi)
<i>Guapira opposita</i> (maria-mole)	<i>Tabebuia cassinoides</i> (caixeta)
<i>Gymnanthes klotzschiana</i> (branquinho)	<i>Tapirira guianensis</i> (tapirira)
<i>Holocalyx balansae</i> (alecrim-das-matas)	<i>Tapirira obtusa</i> (peito-de-pomba)
<i>Ilex dumosa</i> (congonha-miúda)	<i>Terminalia australis</i> (sarandi-amarelo)
<i>Inga laurina</i> (ingá-feijão)	<i>Trema micrantha</i> (crindiúva)
<i>Inga sessilis</i> (ingá-macaco)	<i>Trichilia catigua</i> (catiguá-guaçu)
<i>Inga vera</i> (ingá-banana)	<i>Trichilia clauseni</i> (catiguá)
<i>Jacaratia spinosa</i> (jacaratiá)	<i>Virola bicuhyba</i> (bicuíba)
<i>Joannesia princeps</i> (cotieira)	<i>Vitex megapotamica</i> (tarumã)
<i>Lithraea brasiliensis</i> (bugreiro)	<i>Vitex polygama</i> (tarumã-do-cerrado)
<i>Lithraea molleoides</i> (aroeira-branca)	<i>Zanthoxylum rhoifolium</i> (mamica-de-porca)
<i>Machaerium hirtum</i> (barreiro)	

Janeiro



1 D S T Q Q S S

2 D S T Q Q S S

3 D S T Q Q S S

4 D S T Q Q S S

5 D S T Q Q S S

6 D S T Q Q S S

7 D S T Q Q S S

8 D S T Q Q S S

9 D S T Q Q S S

10 D S T Q Q S S

11 D S T Q Q S S

12 D S T Q Q S S

13 D S T Q Q S S

14 D S T Q Q S S

15 D S T Q Q S S

16 D S T Q Q S S

17 D S T Q Q S S

18 D S T Q Q S S

19 D S T Q Q S S

20 D S T Q Q S S

21 D S T Q Q S S

22 D S T Q Q S S

23 D S T Q Q S S

24 D S T Q Q S S

25 D S T Q Q S S

26 D S T Q Q S S

27 D S T Q Q S S

28 D S T Q Q S S

29 D S T Q Q S S

30 D S T Q Q S S

31 D S T Q Q S S

ANO:

JANEIRO

Lista de espécies para recomposição ambiental no bioma Mata Atlântica
com frutos e sementes maduros em **FEVEREIRO**

<i>Aegiphila integrifolia</i> (tamanqueiro)	<i>Matayba elaeagnoides</i> (cuvantã)
<i>Allophylus edulis</i> (fruta-de-faraó)	<i>Maytenus gonoclada</i> (guarapoca)
<i>Andira anthermia</i> (angelim-pedra)	<i>Miconia cinnamomifolia</i> (jacatirão-açu)
<i>Andira fraxinifolia</i> (angelim-rosa)	<i>Monteverdia aquifolia</i> (falsa-espinheira-santa)
<i>Annona cacans</i> (araticum-cagão)	<i>Moquiniastrum polymorphum</i> (camará)
<i>Annona emarginata</i> (araticunzinho-da-beira-do-rio)	<i>Myrcia splendens</i> (araçazinho)
<i>Annona mucosa</i> (araticum)	<i>Myrsine coriacea</i> (capororooca)
<i>Annona neosericea</i> (araticum)	<i>Myrsine guianensis</i> (capororooca-branca)
<i>Annona sylvatica</i> (araticum)	<i>Nectandra grandiflora</i> (canela-amarela)
<i>Apuleia leiocarpa</i> (garapa)	<i>Nectandra lanceolata</i> (canela-branca)
<i>Bactris setosa</i> (tucum)	<i>Nectandra leucantha</i> (canela-branca)
<i>Bowdichia virgilioides</i> (sucupira)	<i>Ocotea porosa</i> (imbuia)
<i>Byrsonima crispera</i> (murici-da-mata)	<i>Pachira glabra</i> (castanha-da-praia)
<i>Campomanesia aurea</i> (guavira)	<i>Paubrasilia echinata</i> (pau-brasil)
<i>Caryocar brasiliense</i> (pequi)	<i>Persea major</i> (abacate-do-mato)
<i>Cinnamodendron dinisii</i> (pimenteira)	<i>Phytolacca dioica</i> (umbu)
<i>Citharexylum myrianthum</i> (pau-viola)	<i>Pleroma mutabilis</i> (manacá-da-serra)
<i>Clethra scabra</i> (carne-de-vaca)	<i>Posoqueria latifolia</i> (baga-de-macaco)
<i>Clitoria fairchildiana</i> (sombreiro)	<i>Pouteria caimito</i> (abiu)
<i>Colubrina glandulosa</i> (sobrasil)	<i>Pouteria Gardneriana</i> (aguai)
<i>Crateva tapia</i> (trapiá)	<i>Pseudopiptadenia contorta</i> (angico-rosa)
<i>Croton floribundus</i> (capixingui)	<i>Qualea multiflora</i> (pau-terra-liso)
<i>Croton heliotropifolius</i> (velame)	<i>Rauvolfia sellowii</i> (casca-d'anta)
<i>Croton urucurana</i> (urucurana)	<i>Rhizophora mangle</i> (mangue-vermelho)
<i>Dalbergia frutescens</i> (rabo-de-bugio)	<i>Salacia elliptica</i> (gulosa-da-mata-atlantica)
<i>Erythrina crista-galli</i> (corticeira-do-banhado)	<i>Sapium glandulosum</i> (saboneteira)
<i>Esenbeckia grandiflora</i> (pau-de-cutia)	<i>Schefflera macrocarpa</i> (mandiocão-do-campo)
<i>Ficus enormis</i> (figueira-brava)	<i>Schefflera morototoni</i> (mandiocão)
<i>Ficus gomeleira</i> (gameleira)	<i>Simarouba amara</i> (marupá)
<i>Garcinia Gardneriana</i> (bacupari)	<i>Siparuna guianensis</i> (negramina)
<i>Guapira opposita</i> (maria-mole)	<i>Sloanea guianensis</i> (urucurana)
<i>Gymnanthes klotzschiana</i> (branquinho)	<i>Solanum compressum</i> (canema)
<i>Holocalyx balansae</i> (alecrim-das-matas)	<i>Swartzia langsdorffii</i> (pacová-de-macaco)
<i>Ilex dumosa</i> (congonha-miúda)	<i>Swartzia multijuga</i> (banha-de-galinha)
<i>Inga capitata</i> (ingá-costela)	<i>Syagrus romanzoffiana</i> (jerivá)
<i>Inga laurina</i> (ingá-feijão)	<i>Symphonia globulifera</i> (guanandi)
<i>Inga vera</i> (ingá-banana)	<i>Tabebuia cassinoides</i> (caixeta)
<i>Jacaranda puberula</i> (carobinha)	<i>Tapirira guianensis</i> (tapirira)
<i>Jacaratia spinosa</i> (jacaratiá)	<i>Tapirira obtusa</i> (peito-de-pomba)
<i>Joannesia princeps</i> (cotieira)	<i>Terminalia australis</i> (sarandi-amarelo)
<i>Laguncularia racemosa</i> (mange-mariso)	<i>Trema micrantha</i> (crindiúva)
<i>Libidibia ferrea</i> (pau-ferro)	<i>Virola bicuhyba</i> (bicuíba)
<i>Lithraea brasiliensis</i> (bugreiro)	<i>Vitex megapota mica</i> (tarumã)
<i>Machaerium hirtum</i> (barreiro)	<i>Vitex polygama</i> (tarumã-do-cerrado)
<i>Manilkara salzmannii</i> (maçaranduba)	<i>Zanthoxylum rhoifolium</i> (mamica-de-porca)

Fevereiro



1 D S T Q Q S S

2 D S T Q Q S S

3 D S T Q Q S S

4 D S T Q Q S S

5 D S T Q Q S S

6 D S T Q Q S S

7 D S T Q Q S S

8 D S T Q Q S S

9 D S T Q Q S S

10 D S T Q Q S S

11 D S T Q Q S S

12 D S T Q Q S S

13 D S T Q Q S S

14 D S T Q Q S S

15 D S T Q Q S S

16 D S T Q Q S S

17 D S T Q Q S S

18 D S T Q Q S S

19 D S T Q Q S S

20 D S T Q Q S S

21 D S T Q Q S S

22 D S T Q Q S S

23 D S T Q Q S S

24 D S T Q Q S S

25 D S T Q Q S S

26 D S T Q Q S S

27 D S T Q Q S S

28 D S T Q Q S S

29 D S T Q Q S S

ANO:

FEVEREIRO

Lista de espécies para recomposição ambiental no bioma Mata Atlântica
com frutos e sementes maduros em **MARÇO**

- Aegiphila integrifolia* (tamanqueiro)
Allophylus edulis (fruta-de-faraó)
Andira anthelmia (angelim-pedra)
Andira fraxinifolia (angelim-rosa)
Annona cacans (araticum-cagão)
Annona emarginata (araticunzinho-da-beira-do-rio)
Annona maritima (quaresma)
Annona mucosa (araticum)
Annona neosericea (araticum)
Annona sylvatica (araticum)
Araucaria angustifolia (pinheiro-do-paraná)
Ateleia glazioviana (timbó)
Bactris setosa (tucum)
Bixa orellana (urucum)
Bowdichia virgilioides (sucupira)
Byrsonima crispera (murici-da-mata)
***Byrsonima sericea* (murici-miúdo)**
Campomanesia guazumifolia (guamirim-araçá)
Caryocar brasiliense (pequizeiro)
Cecropia hololeuca (embaúba)
Celtis iguanaea (grão-de-galo)
Citharexylum myrianthum (pau-viola)
Clethra scabra (carne-de-vaca)
Cordia ecalyculata (louro-mole)
Crateva tapia (trapiá)
Croton urucurana (urucurana)
Dalbergia frutescens (rabo-de-bugio)
Duguetia lanceolata (capreuva vermelho)
Erythrina crista-galli (corticeira-do-banhado)
Ficus enormis (figueira-brava)
Ficus gomelleira (gameleira)
Gymnanthes klotzschiana (branquinho)
Holocalyx balansae (alecrim-das-matas)
Ilex dumosa (congonha-miúda)
Inga capitata (ingá-costela)
Inga marginata (ingá-mirim)
Jacaranda puberula (carobinha)
Jacaratia spinosa (jacaratiá)
Joannesia princeps (cotieira)
Laguncularia racemosa (mange-mariso)
Libidibia ferrea (pau-ferro)
Machaerium hirtum (barreiro)
Maytenus gonoclada (guarapoca)
- Miconia cinnamomifolia* (jacatirão-açu)
Monteverdia aquifolia (falsa-espinheira-santa)
Moquiinastrum polymorphum (camará)
Myrsine coriacea (capororoca)
Myrsine guianensis (capororoca-branca)
Nectandra grandiflora (canela-amarela)
Nectandra lanceolata (canela-branca)
Nectandra leucantha (canela-branca)
Ocotea porosa (imbuia)
Ocotea pulchella (louro)
Persea major (abacate-do-mato)
Piptadenia paniculata (angicão)
Pleroma mutabilis (manacá-da-serra)
Posoqueria latifolia (baga-de-macaco)
Pouteria calmito (abio)
Pouteria gardneriana (aguai)
Pseudopiptadenia contorta (angico-rosa)
Psidium cattleianum (araçá-amarelo)
Psidium rufum (araçá-cagão)
Qualea multiflora (pau-terra-liso)
Rauvolfia sellowii (casca-d'anta)
Rhizophora mangle (mangue-vermelho)
Schefflera macrocarpa (mandiocão-do-campo)
Schefflera morototoni (mandiocão)
Schizolobium parahyba (guapuruvu)
Senna macranthera (fedegoso)
Simarouba amara (marupá)
Siparuna guianensis (negramina)
Sloanea guianensis (urucurana)
Swartzia langsdorffii (pacová-de-macaco)
Swartzia multijuga (banha-de-galinha)
Symphonia globulifera (guanandi)
Tabebuia cassinoideis (caixeta)
Tapirira guianensis (tapirira)
Tapirira obtusa (peito-de-pomba)
Terminalia australis (sarandi-amarelo)
Trema micrantha (crindiúva)
Virola bicuhyba (bicuíba)
Vitex megapotamica (tarumã)
Vitex polygama (tarumã-do-cerrado)
Vochysia tucanorum (fruta-de-tucano)
Zanthoxylum rhoifolium (mamica-de-porca)



Foto: Marcelo Kuhmann

Março

1 D S T Q Q S S

2 D S T Q Q S S

3 D S T Q Q S S

4 D S T Q Q S S

5 D S T Q Q S S

6 D S T Q Q S S

7 D S T Q Q S S

8 D S T Q Q S S

9 D S T Q Q S S

10 D S T Q Q S S

11 D S T Q Q S S

12 D S T Q Q S S

13 D S T Q Q S S

14 D S T Q Q S S

15 D S T Q Q S S

16 D S T Q Q S S

17 D S T Q Q S S

18 D S T Q Q S S

19 D S T Q Q S S

20 D S T Q Q S S

21 D S T Q Q S S

22 D S T Q Q S S

23 D S T Q Q S S

24 D S T Q Q S S

25 D S T Q Q S S

26 D S T Q Q S S

27 D S T Q Q S S

28 D S T Q Q S S

29 D S T Q Q S S

30 D S T Q Q S S

31 D S T Q Q S S

ANO:

MARÇO

Lista de espécies para recomposição ambiental no bioma Mata Atlântica
com frutos e sementes maduros em **ABRIL**

<i>Aegiphila integrifolia</i> (tamanqueiro)	<i>Libidibia ferrea</i> (pau-ferro)
<i>Andira fraxinifolia</i> (angelim-rosa)	<i>Luehea divaricata</i> (açoita-cavalo)
<i>Annona emarginata</i> (araticunzinho-da-beira-do-rio)	<i>Machaerium scleroxylon</i> (caviúna)
<i>Annona maritima</i> (quaresma)	<i>Maytenus gonoclada</i> (guarapoca)
<i>Annona mucosa</i> (araticum)	<i>Miconia cinnamomifolia</i> (jacatirão-açu)
<i>Annona neosericea</i> (araticum)	<i>Mimosa bimucronata</i> (maricá)
<i>Annona sylvatica</i> (araticum)	<i>Ocotea porosa</i> (imbuia)
<i>Araucaria angustifolia</i> (pinheiro-do-paraná)	<i>Ocotea pulchella</i> (louro)
<i>Ateleia glazioviana</i> (timbó)	<i>Persea major</i> (abacate-do-mato)
<i>Bixa orellana</i> (urucum)	<i>Piptadenia paniculata</i> (angicão)
<i>Bowdichia virgilioides</i> (sucupira)	<i>Posoqueria latifolia</i> (baga-de-macaco)
<i>Byrsonima crispa</i> (murici-da-mata)	<i>Pouteria caimito</i> (abio)
<i>Byrsonima sericea</i> (murici-miúdo)	<i>Pouteria gardneriana</i> (aguai)
<i>Calophyllum brasiliense</i> (guanandi)	<i>Pseudopiptadenia contorta</i> (angico-rosa)
<i>Campomanesia guazumifolia</i> (guamirim-araçá)	<i>Psidium cattleianum</i> (araçá-amarelo)
<i>Caryocar brasiliense</i> (pequizeiro)	<i>Psidium rufum</i> (araçá-cagão)
<i>Cecropia hololeuca</i> (embaúba)	<i>Randia armata</i> (limão-do-mato)
<i>Cedrela fissilis</i> (cedrinho)	<i>Rauvolfia sellowii</i> (casca-d'anta)
<i>Celtis iguanaea</i> (grão-de-galo)	<i>Schefflera macrocarpa</i> (mandiocão-do-campo)
<i>Clethra scabra</i> (carne-de-vaca)	<i>Schefflera morototoni</i> (mandiocão)
<i>Cordia ecalyculata</i> (louro-mole)	<i>Schizolobium parahyba</i> (guapuruvu)
<i>Crateva tapia</i> (trapiá)	<i>Senna macranthera</i> (fedegoso)
<i>Croton urucurana</i> (urucurana)	<i>Senna multijuga</i> (pau-cigarra)
<i>Duguetia lanceolata</i> (capreuva vermelho)	<i>Siparuna guianensis</i> (negramina)
<i>Enterolobium timbouva</i> (timbaúba)	<i>Sloanea guianensis</i> (urucurana)
<i>Erythrina crista-galli</i> (corticeira-do-banhado)	<i>Swartzia langsdorffii</i> (pacová-de-macaco)
<i>Euterpe edulis</i> (palmito-juçara)	<i>Symphonia globulifera</i> (guanandi)
<i>Ficus enormis</i> (figueira-brava)	<i>Tabernaemontana catharinensis</i> (leiteira)
<i>Gymnanthes klotzschiana</i> (branquinho)	<i>Tapirira guianensis</i> (fruto-de-pombo)
<i>Hieronyma alchorneoides</i> (licurana)	<i>Trema micrantha</i> (crindiúva)
<i>Holocalyx balansae</i> (alecrim-das-matas)	<i>Vitex megapotamica</i> (tarumã)
<i>Ilex dumosa</i> (congonha-miúda)	<i>Vitex polygama</i> (tarumã-do-cerrado)
<i>Inga capitata</i> (ingá-costela)	<i>Vochysia tucanorum</i> (fruta-de-tucano)
<i>Inga marginata</i> (ingá-mirim)	<i>Xylopia aromatica</i> (pimenta-de-macaco)
<i>Joannesia princeps</i> (cotieira)	<i>Zanthoxylum rhoifolium</i> (mamica-de-porca)
<i>Laguncularia racemosa</i> (mange-mariso)	

Abril



1 D S T Q Q S S

2 D S T Q Q S S

3 D S T Q Q S S

4 D S T Q Q S S

5 D S T Q Q S S

6 D S T Q Q S S

7 D S T Q Q S S

8 D S T Q Q S S

9 D S T Q Q S S

10 D S T Q Q S S

11 D S T Q Q S S

12 D S T Q Q S S

13 D S T Q Q S S

14 D S T Q Q S S

15 D S T Q Q S S

16 D S T Q Q S S

17 D S T Q Q S S

18 D S T Q Q S S

19 D S T Q Q S S

20 D S T Q Q S S

21 D S T Q Q S S

22 D S T Q Q S S

23 D S T Q Q S S

24 D S T Q Q S S

25 D S T Q Q S S

26 D S T Q Q S S

27 D S T Q Q S S

28 D S T Q Q S S

29 D S T Q Q S S

30 D S T Q Q S S

ANO:

ABRIL

Lista de espécies para recomposição ambiental no bioma Mata Atlântica com frutos e sementes maduros em **MAIO**

<i>Albizia pedicellaris</i> (balizia)	<i>Maytenus gonoclada</i> (guarapoca)
<i>Albizia polycephala</i> (monjolo-alho)	<i>Miconia albicans</i> (pixirica)
<i>Annona maritima</i> (quaresma)	<i>Miconia cinnamomifolia</i> (jacatirão-açu)
<i>Araucaria angustifolia</i> (pinheiro-do-paraná)	<i>Mimosa bimucronata</i> (maricá)
<i>Ateleia glazioviana</i> (timbó)	<i>Ocotea diospyrifolia</i> (canela-amarela)
<i>Bixa orellana</i> (urucum)	<i>Ocotea porosa</i> (imbuia)
<i>Byrsonima crispera</i> (murici-da-mata)	<i>Ocotea pulchella</i> (louro)
<i>Calophyllum brasiliense</i> (guanandi)	<i>Peltoporphum dubium</i> (canafístula)
<i>Campomanesia guazumifolia</i> (guamirim-araçá)	<i>Posoqueria latifolia</i> (baga-de-macaco)
<i>Caryocar brasiliense</i> (pequiizeiro)	<i>Pseudopiptadenia contorta</i> (angico-rosa)
<i>Cecropia hololeuca</i> (embaúba)	<i>Psidium cattleianum</i> (araçá-amarelo)
<i>Cedrela fissilis</i> (cedrinho)	<i>Psidium rufum</i> (araçá-cagão)
<i>Cedrela odorata</i> (cedro-vermelho)	<i>Pterocarpus rohrii</i> (pau-sangue)
<i>Celtis iguanaea</i> (grão-de-galo)	<i>Randia armata</i> (limão-do-mato)
<i>Clethra scabra</i> (carne-de-vaca)	<i>Rauwolfia sellowii</i> (casca-d'anta)
<i>Copaifera langsdorffii</i> (copaíba)	<i>Schefflera macrocarpa</i> (mandiocão-do-campo)
<i>Cordia ecalyculata</i> (louro-mole)	<i>Schefflera morototoni</i> (mandiocão)
<i>Crateva tapia</i> (trapiá)	<i>Schinus terebinthifolia</i> (aroeira-pimenteira)
<i>Croton urucurana</i> (urucurana)	<i>Schizolobium parahyba</i> (guapuruvu)
<i>Cybistax antisyphilitica</i> (ipê-verde)	<i>Senna macranthera</i> (fedegoso)
<i>Duguetia lanceolata</i> (capreuva vermelho)	<i>Senna multijuga</i> (pau-cigarra)
<i>Enterolobium timbouva</i> (timbaúba)	<i>Sterculia striata</i> (chichá)
<i>Euterpe edulis</i> (palmito-juçara)	<i>Symphonia globulifera</i> (guanandi)
<i>Ficus enormis</i> (figueira-brava)	<i>Tabernaemontana catharinensis</i> (leiteira)
<i>Hieronyma alchorneoides</i> (licurana)	<i>Tabernaemontana laeta</i> (leiteira)
<i>Holocalyx balansae</i> (alecrim-das-matas)	<i>Tachigali rugosa</i> (jataíba)
<i>Ilex dumosa</i> (congonha-miúda)	<i>Tapirira guianensis</i> (tapirira)
<i>Inga edulis</i> (inga-de-metro)	<i>Trema micrantha</i> (crindiúva)
<i>Inga marginata</i> (ingá-mirim)	<i>Trichilia elegans</i> (pau-de-ervilha)
<i>Joannesia princeps</i> (cotieira)	<i>Vochysia tucanorum</i> (fruta-de-tucano)
<i>Laguncularia racemosa</i> (mange-mariso)	<i>Xylopia aromatica</i> (pimenta-de-macaco)
<i>Libidibia ferrea</i> (pau-ferro)	<i>Zanthoxylum rhoifolium</i> (mamica-de-porca)
<i>Luehea divaricata</i> (açoita-cavalo)	<i>Zeyheria montana</i> (mandioquinha-do-campo)
<i>Machaerium brasiliense</i> (jacarandá)	<i>Zeyheria tuberculosa</i> (ipê-felpudo)
<i>Machaerium scleroxylon</i> (caviúna)	

Maio



1 D S T Q Q S S

2 D S T Q Q S S

3 D S T Q Q S S

4 D S T Q Q S S

5 D S T Q Q S S

6 D S T Q Q S S

7 D S T Q Q S S

8 D S T Q Q S S

9 D S T Q Q S S

10 D S T Q Q S S

11 D S T Q Q S S

12 D S T Q Q S S

13 D S T Q Q S S

14 D S T Q Q S S

15 D S T Q Q S S

16 D S T Q Q S S

17 D S T Q Q S S

18 D S T Q Q S S

19 D S T Q Q S S

20 D S T Q Q S S

21 D S T Q Q S S

22 D S T Q Q S S

23 D S T Q Q S S

24 D S T Q Q S S

25 D S T Q Q S S

26 D S T Q Q S S

27 D S T Q Q S S

28 D S T Q Q S S

29 D S T Q Q S S

30 D S T Q Q S S

31 D S T Q Q S S

ANO:

MAIO

Lista de espécies para recomposição ambiental no bioma Mata Atlântica com frutos e sementes maduros em JUNHO

<i>Abarema brachystachya</i> (timbuva)	<i>Luehea divaricata</i> (açoita-cavalo)
<i>Albizia polycephala</i> (monjolo-alho)	<i>Machaerium brasiliense</i> (jacarandá)
<i>Annona maritima</i> (quaresma)	<i>Machaerium scleroxylon</i> (caviúna)
<i>Araucaria angustifolia</i> (pinheiro-do-paraná)	<i>Magnolia ovata</i> (pinha-do-brejo)
<i>Aspidosperma ramiflorum</i> (matambu)	<i>Metrodorea stipularis</i> (chupa-fevo)
<i>Ateleia glazioviana</i> (timbó)	<i>Miconia albicans</i> (pixirica)
<i>Attalea dubia</i> (pindoba)	<i>Mimosa bimucronata</i> (maricá)
<i>Bixa orellana</i> (urucum)	<i>Nectandra membranacea</i> (canela-loura)
<i>Calophyllum brasiliense</i> (guanandi)	<i>Ocotea pulchella</i> (louro)
<i>Cecropia hololeuca</i> (embaúba)	<i>Peltophorum dubium</i> (canafistula)
<i>Cecropia pachystachya</i> (embaúba)	<i>Posoqueria acutifolia</i> (baga-de-macaco)
<i>Cedrela fissilis</i> (cedrinho)	<i>Posoqueria latifolia</i> (baga-de-macaco)
<i>Ceiba speciosa</i> (paineira)	<i>Pterocarpus rohrii</i> (pau-sangue)
<i>Celtis iguanaea</i> (grão-de-galo)	<i>Randia armata</i> (limão-do-mato)
<i>Centrolobium robustum</i> (araribá-rosa)	<i>Sambucus australis</i> (sabugueiro)
<i>Clethra scabra</i> (carne-de-vaca)	<i>Schefflera angustissima</i> (caxeta)
<i>Copaifera langsdorffii</i> (copaíba)	<i>Schefflera macrocarpa</i> (mandiocão-do-campo)
<i>Cordia ecalyculata</i> (louro-mole)	<i>Schefflera morototoni</i> (mandiocão)
<i>Croton urucurana</i> (urucurana)	<i>Schinus terebinthifolia</i> (aroeira-pimenteira)
<i>Cybistax antisyphilitica</i> (ipê-verde)	<i>Schizolobium parahyba</i> (guapuruvu)
<i>Dahlstedtia muehlbergiana</i> (embira-de-sapo)	<i>Senna macranthera</i> (fedegoso)
<i>Enterolobium timbouva</i> (timbaúba)	<i>Senna multijuga</i> (pau-cigarra)
<i>Euterpe edulis</i> (palmito-juçara)	<i>Sterculia striata</i> (chichá)
<i>Ficus enormis</i> (figueira-brava)	<i>Symphonia globulifera</i> (guanandi)
<i>Guarea macrophylla</i> (café-bravo)	<i>Tabernaemontana catharinensis</i> (leiteira)
<i>Guazuma ulmifolia</i> (mutamba)	<i>Tabernaemontana laeta</i> (leiteira)
<i>Holocalyx balansae</i> (alecrim-das-matas)	<i>Tachigali rugosa</i> (jataíba)
<i>Ilex cerasifolia</i> (congonha)	<i>Tapirira guianensis</i> (tapirira)
<i>Ilex dumosa</i> (congonha-miúda)	<i>Trichilia elegans</i> (pau-de-ervilha)
<i>Inga edulis</i> (inga-de-metro)	<i>Vochysia tucanorum</i> (fruta-de-tucano)
<i>Jacaranda cuspidifolia</i> (carobão)	<i>Xylopia aromatica</i> (pimenta-de-macaco)
<i>Jacaranda micrantha</i> (carobão)	<i>Zanthoxylum rhoifolium</i> (mamica-de-porca)
<i>Joannesia princeps</i> (cotieira)	<i>Zeyheria montana</i> (mandioquinha-do-campo)
<i>Libidibia ferrea</i> (pau-ferro)	<i>Zeyheria tuberculosa</i> (ipê-felpudo)

Junho



1 D S T Q Q S S

2 D S T Q Q S S

3 D S T Q Q S S

4 D S T Q Q S S

5 D S T Q Q S S

6 D S T Q Q S S

7 D S T Q Q S S

8 D S T Q Q S S

9 D S T Q Q S S

10 D S T Q Q S S

11 D S T Q Q S S

12 D S T Q Q S S

13 D S T Q Q S S

14 D S T Q Q S S

15 D S T Q Q S S

16 D S T Q Q S S

17 D S T Q Q S S

18 D S T Q Q S S

19 D S T Q Q S S

20 D S T Q Q S S

21 D S T Q Q S S

22 D S T Q Q S S

23 D S T Q Q S S

24 D S T Q Q S S

25 D S T Q Q S S

26 D S T Q Q S S

27 D S T Q Q S S

28 D S T Q Q S S

29 D S T Q Q S S

30 D S T Q Q S S

ANO:

JUNHO

Lista de espécies para recomposição ambiental no bioma Mata Atlântica
com frutos e sementes maduros em **JULHO**

<i>Abarema brachystachya</i> (timbuva)	<i>Lonchocarpus cultratus</i> (mal-casado)
<i>Anadenanthera colubrina</i> (angico-branco)	<i>Luehea divaricata</i> (açoita-cavalo)
<i>Annona maritima</i> (quaresma)	<i>Luehea grandiflora</i> (açoita-cavalo)
<i>Araucaria angustifolia</i> (pinheiro-do-paraná)	<i>Machaerium brasiliense</i> (jacarandá)
<i>Aspidosperma parvifolium</i> (guatambu-branco)	<i>Machaerium scleroxylon</i> (caviúna)
<i>Aspidosperma polyneuron</i> (peroba-rosa)	<i>Magnolia ovata</i> (pinha-do-brejo)
<i>Aspidosperma ramiflorum</i> (matambu)	<i>Matayba guianensis</i> (camboatá-branco)
<i>Ateleia glaziouana</i> (timbó)	<i>Metrodorea stipularis</i> (chupa-fevo)
<i>Attalea dubia</i> (pindoba)	<i>Miconia albicans</i> (pixirica)
<i>Bauhinia forficata</i> (pata-de-vaca)	<i>Miconia sellowiana</i> (pixirica)
<i>Bauhinia longifolia</i> (pata-de vaca)	<i>Nectandra membranacea</i> (canela-loura)
<i>Cariniana estrellensis</i> (jequitibá-mestiço)	<i>Nectandra oppositifolia</i> (canela-amarela)
<i>Cecropia hololeuca</i> (embaúba)	<i>Ocotea pulchella</i> (louro)
<i>Cecropia pachystachya</i> (embaúba)	<i>Parapiptadenia rigida</i> (angico-vermelho)
<i>Cedrela fissilis</i> (cedrinho)	<i>Posoqueria latifolia</i> (baga-de-macaco)
<i>Ceiba speciosa</i> (paineira)	<i>Pseudopiptadenia warmingii</i> (cauvi)
<i>Centrolobium robustum</i> (araribá-rosa)	<i>Pterocarpus rohrii</i> (pau-sangue)
<i>Copaifera langsdorffii</i> (copaíba)	<i>Qualea grandiflora</i> (pau-terra-grande)
<i>Copaifera trapezifolia</i> (copaíba)	<i>Sambucus australis</i> (sabugueiro)
<i>Cordia ecalyculata</i> (louro-mole)	<i>Schefflera angustissima</i> (caxeta)
<i>Cordia trichotoma</i> (louro-pardo)	<i>Schefflera macrocarpa</i> (mandiocão-do-campo)
<i>Croton urucurana</i> (urucurana)	<i>Schefflera morototoni</i> (mandiocão)
<i>Cybistax antisyphilitica</i> (ipê-verde)	<i>Schinus terebinthifolia</i> (aroeira-pimenteira)
<i>Dahlstedtia muehlbergiana</i> (embira-de-sapo)	<i>Schizolobium parahyba</i> (guapuruvu)
<i>Enterolobium timbouva</i> (timbaúba)	<i>Senna macranthera</i> (fedegoso)
<i>Esenbeckia grandiflora</i> (pau-de-cutia)	<i>Senna multijuga</i> (pau-cigarra)
<i>Euterpe edulis</i> (palmito-juçara)	<i>Senna occidentalis</i> (fedegoso)
<i>Ficus enormis</i> (figueira-brava)	<i>Simarouba amara</i> (marupá)
<i>Guarea macrophylla</i> (café- bravo)	<i>Sterculia striata</i> (chichá)
<i>Guazuma ulmifolia</i> (mutamba)	<i>Stryphnodendron polyphyllum</i> (barbatimão)
<i>Hymenaea courbaril</i> (jatobá)	<i>Tapirira guianensis</i> (tapirira)
<i>Ilex dumosa</i> (congonha-miúda)	<i>Trichilia elegans</i> (pau-de-ervilha)
<i>Inga edulis</i> (inga-de-metro)	<i>Virola sebifera</i> (mucuíba)
<i>Jacaranda cuspidifolia</i> (carobão)	<i>Vochysia tucanorum</i> (fruta-de-tucano)
<i>Jacaranda micrantha</i> (carobão)	<i>Xylopia aromatica</i> (pimenta-de-macaco)
<i>Joannesia princeps</i> (cotieira)	<i>Xylopia frutescens</i> (pindaíba)
<i>Lecythis lanceolata</i> (sapucaia-mirim)	<i>Zeyheria montana</i> (mandioquinha-do-campo)
<i>Libidibia ferrea</i> (pau-ferro)	<i>Zeyheria tuberculosa</i> (ipê-felpudo)



Julho

1 D S T Q Q S S

2 D S T Q Q S S

3 D S T Q Q S S

4 D S T Q Q S S

5 D S T Q Q S S

6 D S T Q Q S S

7 D S T Q Q S S

8 D S T Q Q S S

9 D S T Q Q S S

10 D S T Q Q S S

11 D S T Q Q S S

12 D S T Q Q S S

13 D S T Q Q S S

14 D S T Q Q S S

15 D S T Q Q S S

16 D S T Q Q S S

17 D S T Q Q S S

18 D S T Q Q S S

19 D S T Q Q S S

20 D S T Q Q S S

21 D S T Q Q S S

22 D S T Q Q S S

23 D S T Q Q S S

24 D S T Q Q S S

25 D S T Q Q S S

26 D S T Q Q S S

27 D S T Q Q S S

28 D S T Q Q S S

29 D S T Q Q S S

30 D S T Q Q S S

31 D S T Q Q S S

ANO:

JULHO

Lista de espécies para recomposição ambiental no bioma Mata Atlântica com frutos e sementes maduros em **AGOSTO**

<i>Abarema brachystachya</i> (timbuva)	<i>Lecythis lanceolata</i> (sapucaia-mirim)
<i>Anadenanthera colubrina</i> (angico-branco)	<i>Lecythis pisonis</i> (sapucaia)
<i>Anadenanthera peregrina</i> (angico-preto)	<i>Libidibia ferrea</i> (pau-ferro)
<i>Anadenanthera peregrina</i> var. <i>falcata</i> (angico-preto)	<i>Lonchocarpus cultratus</i> (mal-casado)
<i>Annona maritima</i> (quaresma)	<i>Luehea divaricata</i> (açoita-cavalo)
<i>Araucaria angustifolia</i> (pinheiro-do-paraná)	<i>Luehea grandiflora</i> (açoita-cavalo-gráudo)
<i>Aspidosperma cylindrocarpon</i> (peroba-poca)	<i>Luehea grandiflora</i> (açoita-cavalo)
<i>Aspidosperma olivaceum</i> (peroba)	<i>Machaerium acutifolium</i> (carvão-branco)
<i>Aspidosperma parvifolium</i> (guatambu-branco)	<i>Machaerium brasiliense</i> (jacarandá)
<i>Aspidosperma polyneuron</i> (peroba-rosa)	<i>Machaerium scleroxylon</i> (caviúna)
<i>Aspidosperma ramiflorum</i> (matambu)	<i>Magnolia ovata</i> (pinha-do-brejo)
<i>Attalea dubia</i> (pindoba)	<i>Margaritaria nobilis</i> (figueirinha)
<i>Bauhinia forficata</i> (pata-de-vaca)	<i>Matayba guianensis</i> (camboatá-branco)
<i>Bauhinia longifolia</i> (pata-de vaca)	<i>Maytenus ilicifolia</i> (espinheira-santa)
<i>Cabralea canjerana</i> (canjerana)	<i>Melanoxylon brauna</i> (braúna-preta)
<i>Cariniana estrellensis</i> (jequitibá-mestiço)	<i>Miconia albicans</i> (pixirica)
<i>Cariniana legalis</i> (jequitibá-rosa)	<i>Miconia sellowiana</i> (pixirica)
<i>Casearia sylvestris</i> (guaçatonga)	<i>Mimosa artemisiana</i> (jurema-branca)
<i>Cassia ferruginea</i> (chuva-de-ouro)	<i>Myroxylon peruiferum</i> (cabriúva-vermelha)
<i>Cecropia hololeuca</i> (embaúba)	<i>Nectandra membranacea</i> (canela-loura)
<i>Cecropia pachystachya</i> (embaúba)	<i>Nectandra oppositifolia</i> (canela-amarela)
<i>Cedrela fissilis</i> (cedrinho)	<i>Ocotea pulchella</i> (louro)
<i>Ceiba speciosa</i> (paineira)	<i>Parapiptadenia rigida</i> (angico-vermelho)
<i>Centrolobium robustum</i> (araribá-rosa)	<i>Plathymeria reticulata</i> (vinhático)
<i>Centrolobium tomentosum</i> (araribá)	<i>Posoqueria latifolia</i> (baga-de-macaco)
<i>Clitoria fairchildiana</i> (sombreiro)	<i>Pseudopiptadenia warmingii</i> (cauvi)
<i>Copaifera langsdorffii</i> (copaiba)	<i>Pterocarpus rohrii</i> (pau-sangue)
<i>Copaifera trapezifolia</i> (copaiba)	<i>Pterogyne nitens</i> (pau-amendoim)
<i>Cordia ecalyculata</i> (louro-mole)	<i>Qualea grandiflora</i> (pau-terra-grande)
<i>Cordia trichotoma</i> (louro-pardo)	<i>Sambucus australis</i> (sabugueiro)
<i>Cupania vernalis</i> (cuvatã)	<i>Schefflera angustissima</i> (caxeta)
<i>Cybistax antisyphillitica</i> (ipê-verde)	<i>Schefflera macrocarpa</i> (mandiocão-do-campo)
<i>Dahlstedtia muehlbergiana</i> (embira-de-sapo)	<i>Schefflera morototoni</i> (mandiocão)
<i>Dalbergia nigra</i> (jacarandá-da-bahia)	<i>Schinus terebinthifolia</i> (aroeira-pimenteira)
<i>Enterolobium contortisiliquum</i> (tamboril)	<i>Schizolobium parahyba</i> (guapuruvu)
<i>Enterolobium timbouva</i> (timbaúba)	<i>Senegalia polyphylla</i> (monjoleiro)
<i>Esenbeckia grandiflora</i> (pau-de-cutia)	<i>Senna macranthera</i> (fedegoso)
<i>Euterpe edulis</i> (palmito-juçara)	<i>Senna multijuga</i> (pau-cigarra)
<i>Guarea kunthiana</i> (canjambó)	<i>Senna occidentalis</i> (fedegoso)
<i>Guarea macrophylla</i> (café- bravo)	<i>Simarouba amara</i> (marupá)
<i>Guazuma ulmifolia</i> (mutamba)	<i>Sparattosperma leucanthum</i> (ipê-cinco-folhas)
<i>Handroanthus ochraceus</i> (ipê-amarelo)	<i>Sterculia striata</i> (chichá)
<i>Handroanthus serratifolius</i> (pau-d' arco-amarelo)	<i>Stryphnodendron polyphyllum</i> (barbatimão)
<i>Hymenaea courbaril</i> (jatobá)	<i>Trichilia elegans</i> (pau-de-ervilha)
<i>Ilex dumosa</i> (congonha-miúda)	<i>Virola bicuhyba</i> (bicuíba)
<i>Inga edulis</i> (inga-de-metro)	<i>Virola sebifera</i> (mucuiba)
<i>Inga sessilis</i> (ingá-macaco)	<i>Vochysia tucanorum</i> (fruta-de-tucano)
<i>Jacaranda cuspidifolia</i> (carobão)	<i>Xylopia frutescens</i> (pindaíba)
<i>Jacaranda micrantha</i> (carobão)	<i>Zeyheria montana</i> (mandioquinha-do-campo)
<i>Joannesia princeps</i> (cotieira)	<i>Zeyheria tuberculosa</i> (ipê-felpudo)

Agosto



1 D S T Q Q S S

2 D S T Q Q S S

3 D S T Q Q S S

4 D S T Q Q S S

5 D S T Q Q S S

6 D S T Q Q S S

7 D S T Q Q S S

8 D S T Q Q S S

9 D S T Q Q S S

10 D S T Q Q S S

11 D S T Q Q S S

12 D S T Q Q S S

13 D S T Q Q S S

14 D S T Q Q S S

15 D S T Q Q S S

16 D S T Q Q S S

17 D S T Q Q S S

18 D S T Q Q S S

19 D S T Q Q S S

20 D S T Q Q S S

21 D S T Q Q S S

22 D S T Q Q S S

23 D S T Q Q S S

24 D S T Q Q S S

25 D S T Q Q S S

26 D S T Q Q S S

27 D S T Q Q S S

28 D S T Q Q S S

29 D S T Q Q S S

30 D S T Q Q S S

31 D S T Q Q S S

ANO:

AGOSTO

Lista de espécies para recomposição ambiental no bioma Mata Atlântica com frutos e sementes maduros em **SETEMBRO**

<i>Abarema brachystachya</i> (timbuva)	<i>Jacaranda micrantha</i> (carobão)
<i>Albizia niopoides</i> (farinha-seca)	<i>Joannesia princeps</i> (cotieira)
<i>Alchornea glandulosa</i> (lava-prato)	<i>Lecythis lanceolata</i> (sapucaia-mirim)
<i>Anacardium occidentale</i> (cajuieiro)	<i>Lecythis pisonis</i> (sapucaia)
<i>Anadenanthera peregrina</i> (angico-preto)	<i>Libidibia ferrea</i> (pau-ferro)
<i>Anadenanthera peregrina</i> var. <i>falcata</i> (angico-preto)	<i>Lonchocarpus cultratus</i> (mal-casado)
<i>Annona maritima</i> (quaresma)	<i>Luehea divaricata</i> (açoita-cavalo)
<i>Araucaria angustifolia</i> (pinheiro-do-paraná)	<i>Luehea grandiflora</i> (açoita-cavalo-graúdo)
<i>Aspidosperma cylindrocarpon</i> (peroba-poca)	<i>Mabea fistulifera</i> (canudeiro)
<i>Aspidosperma olivaceum</i> (peroba)	<i>Machaerium acutifolium</i> (carvão-branco)
<i>Aspidosperma polyneuron</i> (peroba-rosa)	<i>Machaerium brasiliense</i> (jacarandá)
<i>Aspidosperma spruceanum</i> (peroba-cascuda)	<i>Machaerium nyctitans</i> (bico-de-pato)
<i>Astronium fraxinifolium</i> (jequirá)	<i>Machaerium scleroxylon</i> (caviúna)
<i>Attalea dubia</i> (pindoba)	<i>Machaerium stipitatum</i> (monjolinho)
<i>Bowdichia virgilioides</i> (sucupira)	<i>Matayba guianensis</i> (camboatá-branco)
<i>Cabralea canjerana</i> (canjerana)	<i>Maytenus ilicifolia</i> (espinheira-santa)
<i>Cariniana estrellensis</i> (jequitibá-mestiço)	<i>Melanoxylon brauna</i> (braúna-preta)
<i>Cariniana legalis</i> (jequitibá-rosa)	<i>Miconia albicans</i> (pixirica)
<i>Casearia sylvestris</i> (guaçatonga)	<i>Miconia sellowiana</i> (pixirica)
<i>Cassia ferruginea</i> (chuva-de-ouro)	<i>Mimosa artemisiana</i> (jurema-branca)
<i>Cecropia hololeuca</i> (embaúba)	<i>Myracrodruon urundeuva</i> (aroeira)
<i>Cecropia pachystachya</i> (embaúba)	<i>Myroxylon peruiferum</i> (cabriúva-vermelha)
<i>Cedrela fissilis</i> (cedrinho)	<i>Nectandra oppositifolia</i> (canela-amarela)
<i>Ceiba speciosa</i> (paineira)	<i>Ocotea pulchella</i> (louro)
<i>Centrolobium robustum</i> (araribá-rosa)	<i>Ormosia arborea</i> (olho-de-cabra)
<i>Centrolobium tomentosum</i> (araribá)	<i>Peltogyne angustiflora</i> (roxinho)
<i>Citoria fairchildiana</i> (sombreiro)	<i>Pera glabrata</i> (sapateiro)
<i>Copaifera langsdorffii</i> (copaiba)	<i>Piptadenia gonoacantha</i> (pau-jacaré)
<i>Copaifera trapezifolia</i> (copaiba)	<i>Plathymeria reticulata</i> (vinhático)
<i>Cordia superba</i> (babosa-branca)	<i>Plinia peruviana</i> (jabuticabeira)
<i>Cordia trichotoma</i> (louro-pardo)	<i>Protium heptaphyllum</i> (almecegueira)
<i>Cupania oblongifolia</i> (camboatá)	<i>Pseudobombax grandiflorum</i> (embiruçu)
<i>Cupania vernalis</i> (cuvatã)	<i>Pseudobombax longiflorum</i> (embiruçu)
<i>Cybistax antisiphilitica</i> (ipê-verde)	<i>Pseudopiptadenia warmingii</i> (cauvi)
<i>Dalbergia nigra</i> (jacarandá-da-bahia)	<i>Pterocarpus rohrii</i> (pau-sangue)
<i>Enterolobium contortisiliquum</i> (tamboril)	<i>Pterogyne nitens</i> (pau-amendoim)
<i>Enterolobium timbouva</i> (timbaúba)	<i>Qualea grandiflora</i> (pau-terra-grande)
<i>Eriotheca candolleana</i> (catuaba)	<i>Rhizophora mangle</i> (mangue-vermelho)
<i>Erythrina falcata</i> (corticeira-da-serra)	<i>Sambucus australis</i> (sabugueiro)
<i>Esenbeckia grandiflora</i> (pau-de-cutia)	<i>Sapindus saponaria</i> (sabão-de-mico)
<i>Gallesia integrifolia</i> (pau-d'alho)	<i>Schefflera angustissima</i> (caxeta)
<i>Guarea kunthiana</i> (canjambo)	<i>Schefflera macrocarpa</i> (mandiocão-do-campo)
<i>Guarea macrophylla</i> (café-bravo)	<i>Schefflera morototoni</i> (mandiocão)
<i>Guazuma ulmifolia</i> (mutamba)	<i>Schinus terebinthifolia</i> (aroeira-pimenteira)
<i>Handroanthus chrysotrichus</i> (ipê-amarelo)	<i>Schizolobium parahyba</i> (guapuruvu)
<i>Handroanthus heptaphyllum</i> (ipê-rosa)	<i>Senegalia polyphylla</i> (monjoleiro)
<i>Handroanthus impetiginosus</i> (ipê-roxo)	<i>Senna multijuga</i> (pau-cigarra)
<i>Handroanthus ochraceus</i> (ipê-amarelo)	<i>Senna occidentalis</i> (fedegoso)
<i>Handroanthus serratifolius</i> (pau-d'arco-amarelo)	<i>Simarouba amara</i> (marupá)
<i>Holocalyx balansae</i> (alecrim-das-matas)	<i>Sparattosperma leucanthum</i> (ipê-cinco-folhas)
<i>Hymenaea courbaril</i> (jatobá)	<i>Sterculia striata</i> (chichá)
<i>Ilex dumosa</i> (congonha-miúda)	<i>Stryphnodendron polyphyllum</i> (barbatimão)
<i>Inga edulis</i> (inga-de-metro)	<i>Talipariti pernambucense</i> (guaxima-do-mangue)
<i>Inga sessilis</i> (ingá-macaco)	<i>Triplaris americana</i> (pau-formiga)
<i>Jacaranda micrantha</i> (caroba)	<i>Vernonanthura discolor</i> (vassourão-branco)
	<i>Virola bicuhyba</i> (bicuíba)
	<i>Virola sebifera</i> (mucuiba)
	<i>Vochysia tucanorum</i> (fruta-de-tucano)
	<i>Xylopia frutescens</i> (pindaíba)
	<i>Xylopia sericea</i> (pindaíba-vermelha)
	<i>Zeyheria montana</i> (mandioquinha-do-campo)
	<i>Zeyheria tuberculosa</i> (ipê-felpudo)

Setembro



1 D S T Q Q S S

2 D S T Q Q S S

3 D S T Q Q S S

4 D S T Q Q S S

5 D S T Q Q S S

6 D S T Q Q S S

7 D S T Q Q S S

8 D S T Q Q S S

9 D S T Q Q S S

10 D S T Q Q S S

11 D S T Q Q S S

12 D S T Q Q S S

13 D S T Q Q S S

14 D S T Q Q S S

15 D S T Q Q S S

16 D S T Q Q S S

17 D S T Q Q S S

18 D S T Q Q S S

19 D S T Q Q S S

20 D S T Q Q S S

21 D S T Q Q S S

22 D S T Q Q S S

23 D S T Q Q S S

24 D S T Q Q S S

25 D S T Q Q S S

26 D S T Q Q S S

27 D S T Q Q S S

28 D S T Q Q S S

29 D S T Q Q S S

30 D S T Q Q S S

ANO:

SETEMBRO

Lista de espécies para recomposição ambiental no bioma Mata Atlântica
com frutos e sementes maduros em **OUTUBRO**

<i>Abarema brachystachya</i> (timbuva)	<i>Ilex dumosa</i> (congonha-miúda)
<i>Acrocomia aculeata</i> (macaúba)	<i>Inga edulis</i> (inga-de-metro)
<i>Albizia niopoides</i> (farinha-seca)	<i>Inga sessilis</i> (ingá-macaco)
<i>Alchornea glandulosa</i> (lava-prato)	<i>Jacaranda micrantha</i> (caroba)
<i>Allophylus edulis</i> (fruta-de-farado)	<i>Jacaranda micrantha</i> (carobão)
<i>Aloysia virgata</i> (lixeira)	<i>Joannesia princeps</i> (coteira)
<i>Anacardium occidentale</i> (cajuero)	<i>Libidibia ferrea</i> (pau-ferro)
<i>Anadenanthera peregrina</i> (angico-preto)	<i>Lithraea brasiliensis</i> (bugreiro)
<i>Anadenanthera peregrina var. falcata</i> (angico-preto)	<i>Luehea divaricata</i> (açoita-cavalo)
<i>Aspidosperma polyneuron</i> (peroba-rosa)	<i>Luehea grandiflora</i> (açoita-cavalo-graúdo)
<i>Aspidosperma spruceanum</i> (peroba-cascuda)	<i>Mabea fistulifera</i> (canudeiro)
<i>Astronium fraxinifolium</i> (jequirá)	<i>Machaerium brasiliense</i> (jacarandá)
<i>Astronium graveolens</i> (aderne)	<i>Machaerium nyctitans</i> (bico-de-pato)
<i>Attalea dubia</i> (pindoba)	<i>Machaerium scleroxylon</i> (caviúna)
<i>Bowdichia virgilioides</i> (sucupira)	<i>Machaerium stipitatum</i> (monjolinho)
<i>Cabrlea canjerana</i> (canjerana)	<i>Maytenus gonoclada</i> (guarapoca)
<i>Caryocar brasiliense</i> (pequizeiro)	<i>Maytenus ilicifolia</i> (espinheira-santa)
<i>Casearia sylvestris</i> (guaçatonga)	<i>Melanoxylon brauna</i> (braúna-preta)
<i>Cassia ferruginea</i> (chuva-de-ouro)	<i>Miconia sellowiana</i> (pixirica)
<i>Cecropia hololeuca</i> (embaúba)	<i>Monteverdia aquifolia</i> (falsa-espinheira-santa)
<i>Cecropia pachystachya</i> (embaúba)	<i>Myracrodruon urundeuva</i> (aroeira)
<i>Ceiba speciosa</i> (paineira)	<i>Myroxylon peruiferum</i> (cabriúva-vermelha)
<i>Centrolobium robustum</i> (araribá-rosa)	<i>Nectandra grandiflora</i> (canela-amarela)
<i>Chrysophyllum marginatum</i> (aguaí)	<i>Nectandra leucantha</i> (canela-branca)
<i>Cinnamodendron dinisii</i> (pimenteira)	<i>Nectandra oppositifolia</i> (canela-amarela)
<i>Clitoria fairchildiana</i> (sombreiro)	<i>Nectandra reticulata</i> (caneleira)
<i>Copaifera langsdorffii</i> (copaíba)	<i>Ocotea pulchella</i> (louro)
<i>Copaifera trapezifolia</i> (copaíba)	<i>Ormosia arborea</i> (olho-de-cabra)
<i>Cordia superba</i> (babosa-branca)	<i>Paubrasil echinata</i> (pau-brasil)
<i>Cordia trichotoma</i> (louro-pardo)	<i>Peltogyne angustiflora</i> (roxinho)
<i>Cupania oblongifolia</i> (camboatá)	<i>Pera glabrata</i> (sapateiro)
<i>Cupania vernalis</i> (cuvatã)	<i>Piptadenia gonoacantha</i> (pau-jacaré)
<i>Cybistax antispyllitica</i> (ipê-verde)	<i>Platymiscium floribundum</i> (jacarandá do litoral)
<i>Enterolobium contortisiliquum</i> (tamboril)	<i>Plinia peruviana</i> (jabuticabeira)
<i>Enterolobium timbouva</i> (timbaúba)	<i>Pourouma guianensis</i> (embaubarana)
<i>Eriotheca candolleana</i> (catuaba)	<i>Pouteria caimito</i> (abiu)
<i>Erythrina falcata</i> (corticeira-da-serra)	<i>Protium heptaphyllum</i> (almecegueira)
<i>Erythrina speciosa</i> (suinã)	<i>Pseudobombax grandiflorum</i> (embiruçu)
<i>Erythrina verna</i> (suinã)	<i>Pseudobombax longiflorum</i> (embiruçu)
<i>Esenbeckia grandiflora</i> (pau-de-cutia)	<i>Pterocarpus rohrii</i> (pau-sangue)
<i>Eugenia brasiliensis</i> (grumixama)	<i>Pterogyne nitens</i> (pau-amendoim)
<i>Eugenia dysenterica</i> (cagaita)	<i>Qualea multiflora</i> (pau-terra-liso)
<i>Eugenia uniflora</i> (pitangueira)	<i>Rhizophora mangle</i> (mangue-vermelho)
<i>Gallesia integrifolia</i> (pau-d'alho)	<i>Sambucus australis</i> (sabugueiro)
<i>Guapira opposita</i> (maria-mole)	<i>Sapindus saponaria</i> (sabão-de-mico)
<i>Guarea kunthiana</i> (canjambu)	<i>Sapium glandulosum</i> (saboneteira)
<i>Guarea macrophylla</i> (café-bravo)	<i>Schefflera angustissima</i> (caxeta)
<i>Guazuma ulmifolia</i> (mutamba)	<i>Schefflera macrocarpa</i> (mandiocão-do-campo)
<i>Handroanthus albus</i> (ipê-amarelo)	<i>Schefflera morototoni</i> (mandiocão)
<i>Handroanthus chrysotrichus</i> (ipê-amarelo)	<i>Schizolobium parahyba</i> (guapuruvu)
<i>Handroanthus heptaphyllus</i> (ipê-rosa)	<i>Senegalia polyphylla</i> (monjoleiro)
<i>Handroanthus impetiginosus</i> (ipê-roxo)	<i>Senna multijuga</i> (pau-cigarra)
<i>Handroanthus ochraceus</i> (ipê-amarelo)	<i>Simarouba amara</i> (marupá)
<i>Handroanthus serratifolius</i> (pau-d'arco-amarelo)	<i>Sparattosperma leucanthum</i> (ipê-cinco-folhas)
<i>Handroanthus umbellatus</i> (ipê-amarelo-do-brejo)	<i>Tabebuia cassinoides</i> (caixeta)
<i>Holocalyx balansae</i> (alecrim-das-matas)	<i>Tabebuia roseoalba</i> (ipê-branco)
<i>Hymenaea courbaril</i> (jatobá)	<i>Talipariti pernambucense</i> (guaxima-do-mangue)
	<i>Tapirira obtusa</i> (peito-de-pomba)
	<i>Triplaris americana</i> (pau-formiga)
	<i>Vataireopsis araroba</i> (araroba)
	<i>Vernonanthura discolor</i> (vassourão-branco)
	<i>Virola bicuhyba</i> (bicuíba)
	<i>Xylopia sericea</i> (pindaíba-vermelha)
	<i>Zanthoxylum riedelianum</i> (maminha-de-porca)
	<i>Zeyheria tuberculosa</i> (ipê-felpudo)

Outubro

Foto: Marcelo Kuhmann



1 D S T Q Q S S

2 D S T Q Q S S

3 D S T Q Q S S

4 D S T Q Q S S

5 D S T Q Q S S

6 D S T Q Q S S

7 D S T Q Q S S

8 D S T Q Q S S

9 D S T Q Q S S

10 D S T Q Q S S

11 D S T Q Q S S

12 D S T Q Q S S

13 D S T Q Q S S

14 D S T Q Q S S

15 D S T Q Q S S

16 D S T Q Q S S

17 D S T Q Q S S

18 D S T Q Q S S

19 D S T Q Q S S

20 D S T Q Q S S

21 D S T Q Q S S

22 D S T Q Q S S

23 D S T Q Q S S

24 D S T Q Q S S

25 D S T Q Q S S

26 D S T Q Q S S

27 D S T Q Q S S

28 D S T Q Q S S

29 D S T Q Q S S

30 D S T Q Q S S

31 D S T Q Q S S

ANO:

OUTUBRO

Lista de espécies para recomposição ambiental no bioma Mata Atlântica
com frutos e sementes maduros em **NOVEMBRO**

<i>Abarema brachystachya</i> (timbuva)	<i>Inga sessilis</i> (ingá-macaco)
<i>Acrocomia aculeata</i> (macaúba)	<i>Joannesia princeps</i> (cotieira)
<i>Albizia niopoides</i> (farinha-seca)	<i>Libidibia ferrea</i> (pau-ferro)
<i>Alchornea sidifolia</i> (tanheiro)	<i>Lithraea brasiliensis</i> (bugreiro)
<i>Allophylus edulis</i> (fruta-de-faradô)	<i>Lithraea molleoides</i> (aroeira-branca)
<i>Aloysia virgata</i> (lixeira)	<i>Machaerium brasiliense</i> (jacarandá)
<i>Anacardium occidentale</i> (cajueiro)	<i>Machaerium scleroxylon</i> (caviúna)
<i>Anadenanthera peregrina</i> (angico-preto)	<i>Maytenus gonoclada</i> (guarapoca)
<i>Anadenanthera peregrina</i> var. <i>falcata</i> (angico-preto)	<i>Maytenus ilicifolia</i> (espinheira-santa)
<i>Astronium fraxinifolium</i> (jequirá)	<i>Melanoxylon brauna</i> (braúna-preta)
<i>Astronium graveolens</i> (aderne)	<i>Miconia sellowiana</i> (pixirica)
<i>Attalea dubia</i> (pindoba)	<i>Mimosa scabrella</i> (bracatinga)
<i>Bowdichia virgilioides</i> (sucupira)	<i>Monteverdia aquifolia</i> (falsa-espinheira-santa)
<i>Cabralea canjerana</i> (canjerana)	<i>Myrcia splendens</i> (araçazinho)
<i>Campomanesia aurea</i> (guavira)	<i>Myrocarpus frondosus</i> (cabreúna)
<i>Campomanesia pubescens</i> (gabirola)	<i>Myroxylon peruiferum</i> (cabriúva-vermelha)
<i>Campomanesia xanthocarpa</i> (guabirola)	<i>Myrsine coriacea</i> (capororoca)
<i>Caryocar brasiliense</i> (pequizeiro)	<i>Nectandra grandiflora</i> (canela-amarela)
<i>Casearia sylvestris</i> (guaçatonga)	<i>Nectandra leucantha</i> (canela-branca)
<i>Cecropia hololeuca</i> (embaúba)	<i>Nectandra megapotamica</i> (canela-batalha)
<i>Cecropia pachystachya</i> (embaúba)	<i>Nectandra oppositifolia</i> (canela-amarela)
<i>Centrolobium robustum</i> (araribá-rosa)	<i>Nectandra reticulata</i> (caneleira)
<i>Chrysophyllum marginatum</i> (aguaí)	<i>Ocotea porosa</i> (imbuia)
<i>Cinnamodendron dinisii</i> (pimenteira)	<i>Ocotea puberula</i> (imbuia)
<i>Clitoria fairchildiana</i> (sombreiro)	<i>Paubrasilia echinata</i> (pau-brasil)
<i>Copaifera trapezifolia</i> (copaíba)	<i>Pera glabrata</i> (sapateiro)
<i>Cordia superba</i> (babosa-branca)	<i>Platymiscium floribundum</i> (jacarandá do litoral)
<i>Cordia trichotoma</i> (louro-pardo)	<i>Plinia peruviana</i> (jabuticabeira)
<i>Cupania vernalis</i> (cuvatá)	<i>Pourouma guianensis</i> (embaubarana)
<i>Enterolobium contortisiliquum</i> (tamboril)	<i>Pouteria caimito</i> (abiu)
<i>Enterolobium timbouva</i> (timbaúba)	<i>Protium heptaphyllum</i> (almecegueira)
<i>Eriotheca candolleana</i> (catuaba)	<i>Psidium guajava</i> (goiabeira)
<i>Erythrina crista-galli</i> (corticeira-do-banhado)	<i>Psidium guineense</i> (araçá-do-campo)
<i>Erythrina falcata</i> (corticeira-da-serra)	<i>Pterocarpus rohrii</i> (pau-sangue)
<i>Erythrina speciosa</i> (suinã)	<i>Pterogyne nitens</i> (pau-amendoim)
<i>Erythrina verna</i> (suinã)	<i>Qualea multiflora</i> (pau-terra-liso)
<i>Esenbeckia grandiflora</i> (pau-de-cutia)	<i>Rauvolfia sellowii</i> (casca-d'anta)
<i>Eugenia brasiliensis</i> (grumixama)	<i>Rhizophora mangle</i> (mangue-vermelho)
<i>Eugenia dysenterica</i> (cagaita)	<i>Sapium glandulosum</i> (saboneteira)
<i>Eugenia uniflora</i> (pitangueira)	<i>Schefflera angustissima</i> (caxeta)
<i>Garcinia Gardneriana</i> (bacupari)	<i>Schefflera macrocarpa</i> (mandiocão-do-campo)
<i>Genipa americana</i> (jenipapo)	<i>Schefflera morototoni</i> (mandiocão)
<i>Guapira opposita</i> (maria-mole)	<i>Senna multijuga</i> (pau-cigarra)
<i>Guarea guidonia</i> (carrapeta)	<i>Simarouba amara</i> (marupá)
<i>Guazuma ulmifolia</i> (mutamba)	<i>Swartzia multijuga</i> (banha-de-galinha)
<i>Handroanthus albus</i> (ipê-amarelo)	<i>Tabebuia cassinoides</i> (caixeta)
<i>Handroanthus chrysotrichus</i> (ipê-amarelo)	<i>Tapirira obtusa</i> (peito-de-pomba)
<i>Handroanthus heptaphyllus</i> (ipê-rosa)	<i>Terminalia australis</i> (sarandi-amarelo)
<i>Handroanthus serratifolius</i> (pau-d'arco-amarelo)	<i>Trichilia catigua</i> (catiguá-guaçu)
<i>Handroanthus umbellatus</i> (ipê-amarelo-do-brejo)	<i>Trichilia clauseni</i> (catiguá)
<i>Holocalyx balansae</i> (alecrim-das-matas)	<i>Triplaris americana</i> (pau-formiga)
<i>Hymenaea courbaril</i> (jatobá)	<i>Vernonanthura discolor</i> (vassourão-branco)
<i>Ilex dumosa</i> (congonha-miúda)	<i>Virola bicuhyba</i> (bicuiba)
<i>Inga edulis</i> (ingá-de-metro)	<i>Zanthoxylum riedelianum</i> (maminha-de-porca)
<i>Inga laurina</i> (ingá-feijão)	<i>Zeyheria tuberculosa</i> (ipê-felpudo)

Novembro



1 D S T Q Q S S

2 D S T Q Q S S

3 D S T Q Q S S

4 D S T Q Q S S

5 D S T Q Q S S

6 D S T Q Q S S

7 D S T Q Q S S

8 D S T Q Q S S

9 D S T Q Q S S

10 D S T Q Q S S

11 D S T Q Q S S

12 D S T Q Q S S

13 D S T Q Q S S

14 D S T Q Q S S

15 D S T Q Q S S

16 D S T Q Q S S

17 D S T Q Q S S

18 D S T Q Q S S

19 D S T Q Q S S

20 D S T Q Q S S

21 D S T Q Q S S

22 D S T Q Q S S

23 D S T Q Q S S

24 D S T Q Q S S

25 D S T Q Q S S

26 D S T Q Q S S

27 D S T Q Q S S

28 D S T Q Q S S

29 D S T Q Q S S

30 D S T Q Q S S

ANO:

NOVEMBRO

Lista de espécies para recomposição ambiental no bioma Mata Atlântica
com frutos e sementes maduros em **DEZEMBRO**

<i>Abarema brachystachya</i> (timbuva)	<i>Lithraea brasiliensis</i> (bugreiro)
<i>Acrocomia aculeata</i> (macaúba)	<i>Lithraea molleoides</i> (aroeira-branca)
<i>Alchornea sidifolia</i> (tanheiro)	<i>Machaerium scleroxylon</i> (caviúna)
<i>Alchornea triplinervia</i> (tipiá)	<i>Maytenus gonoclada</i> (guarapoca)
<i>Allophylus edulis</i> (fruta-de-farác)	<i>Maytenus ilicifolia</i> (espinheira-santa)
<i>Anacardium occidentale</i> (cajuero)	<i>Miconia sellowiana</i> (pixirica)
<i>Annona mucosa</i> (araticum)	<i>Mimosa scabrella</i> (bracatinga)
<i>Bactris setosa</i> (tucum)	<i>Monteverdia aquifolia</i> (falsa-espinheira-santa)
<i>Bixa orellana</i> (urucum)	<i>Moquiniastrium polymorphum</i> (camará)
<i>Bowdichia virgilioides</i> (sucupira)	<i>Myrcia splendens</i> (araçazinho)
<i>Campomanesia aurea</i> (guavira)	<i>Myrocarpus frondosus</i> (cabreúna)
<i>Campomanesia pubescens</i> (gabiroba)	<i>Myroxylon peruiferum</i> (cabriúva-vermelha)
<i>Campomanesia xanthocarpa</i> (guabirobeira)	<i>Myrsine coriacea</i> (capororoca)
<i>Caryocar brasiliense</i> (pequiheiro)	<i>Nectandra grandiflora</i> (canela-amarela)
<i>Casearia sylvestris</i> (guaçatonga)	<i>Nectandra leucantha</i> (canela-branca)
<i>Centrolobium robustum</i> (araribá-rosa)	<i>Nectandra megapotamica</i> (canela-batalha)
<i>Chrysophyllum marginatum</i> (aguai)	<i>Nectandra reticulata</i> (caneleira)
<i>Cinnamodendron dinisii</i> (pimenteira)	<i>Ocotea porosa</i> (imbuia)
<i>Clitoria fairchildiana</i> (sombreiro)	<i>Ocotea puberula</i> (imbuia)
<i>Colubrina glandulosa</i> (sobrasil)	<i>Paubrasilia echinata</i> (pau-brasil)
<i>Copaifera trapezifolia</i> (copaiba)	<i>Platymiscium floribundum</i> (jacarandá do litoral)
<i>Croton heliotropiifolius</i> (velame)	<i>Plinia edulis</i> (cambucá)
<i>Cupania vernalis</i> (cuvatã)	<i>Pouteria caimito</i> (abiu)
<i>Enterolobium timbouva</i> (timbaúba)	<i>Protium heptaphyllum</i> (almecegueira)
<i>Erythrina crista-galli</i> (corticeira-do-banhado)	<i>Psidium guineense</i> (araçá-do-campo)
<i>Esenbeckia grandiflora</i> (pau-de-cutia)	<i>Qualea multiflora</i> (pau-terra-liso)
<i>Eugenia brasiliensis</i> (grumixama)	<i>Rauvolfia sellowii</i> (casca-d'anta)
<i>Eugenia dysenterica</i> (cagaita)	<i>Rhizophora mangle</i> (mangue-vermelho)
<i>Eugenia florida</i> (jamelão-do-campo)	<i>Sapium glandulosum</i> (saboneteira)
<i>Eugenia uniflora</i> (pitangueira)	<i>Schefflera macrocarpa</i> (mandiocão-do-campo)
<i>Garcinia Gardneriana</i> (bacupari)	<i>Schinus molle</i> (aroeira-salsa)
<i>Genipa americana</i> (jenipapo)	<i>Simarouba amara</i> (marupá)
<i>Guapira opposita</i> (maria-mole)	<i>Solanum compressum</i> (canema)
<i>Guarea guidonia</i> (carrapeta)	<i>Swartzia multijuga</i> (banha-de-galinha)
<i>Handroanthus chrysotrichus</i> (ipê-amarelo)	<i>Tabebuia cassinoides</i> (caixeta)
<i>Handroanthus serratifolius</i> (pau-d'arco-amarelo)	<i>Tapirira guianensis</i> (tapirira)
<i>Holocalyx balansae</i> (alecrim-das-matas)	<i>Tapirira obtusa</i> (peito-de-pomba)
<i>Hymenaea courbaril</i> (jatobá)	<i>Terminalia australis</i> (sarandi-amarelo)
<i>Ilex dumosa</i> (congonha-miúda)	<i>Trichilia catigua</i> (catiguá-guaçu)
<i>Inga edulis</i> (inga-de-metro)	<i>Trichilia clauseni</i> (catiguá)
<i>Inga laurina</i> (ingá-feijão)	<i>Virola bicuhyba</i> (bicuiba)
<i>Inga sessilis</i> (ingá-macaco)	<i>Vitex megapotamica</i> (tarumã)
<i>Inga vera</i> (ingá-banana)	<i>Zanthoxylum riedelianum</i> (maminha-de-porca)
<i>Joannesia princeps</i> (cotieira)	
<i>Libidibia ferrea</i> (pau-ferro)	

Dezembro



1 D S T Q Q S S

2 D S T Q Q S S

3 D S T Q Q S S

4 D S T Q Q S S

5 D S T Q Q S S

6 D S T Q Q S S

7 D S T Q Q S S

8 D S T Q Q S S

9 D S T Q Q S S

10 D S T Q Q S S

11 D S T Q Q S S

12 D S T Q Q S S

13 D S T Q Q S S

14 D S T Q Q S S

15 D S T Q Q S S

16 D S T Q Q S S

17 D S T Q Q S S

18 D S T Q Q S S

19 D S T Q Q S S

20 D S T Q Q S S

21 D S T Q Q S S

22 D S T Q Q S S

23 D S T Q Q S S

24 D S T Q Q S S

25 D S T Q Q S S

26 D S T Q Q S S

27 D S T Q Q S S

28 D S T Q Q S S

29 D S T Q Q S S

30 D S T Q Q S S

31 D S T Q Q S S

ANO:

DEZEMBRO



Abarema brachystachya
timbuva

J F M A M J J A S O N D



Alchornea glandulosa
lava-prato

J F M A M J J A S O N D



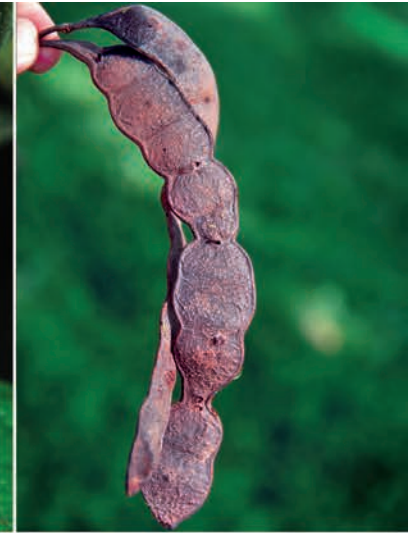
Alchornea triplinervia
tapiá

J F M A M J J A S O N D



Allophylus edulis
fruta-de-faraó

J F M A M J J A S O N D



Anadenanthera colubrina
angico-branco

J F M A M J J A S O N D



Anadenanthera peregrina
angico-preto

J F M A M J J A S O N D



Andira fraxinifolia
angelim-rosa

J F M A M J J A S O N D



Annona cacans
araticum-cagão

J F M A M J J A S O N D



Annona mucosa
araticum

J F M A M J J A S O N D



Aspidosperma olivaceum
peroba

J F M A M J J A S O N D



Aspidosperma spruceanum
peroba-cascuda

J F M A M J J A S O N D



Astronium fraxinifolium
jequirá

J F M A M J J A S O N D



Byrsonima sericea
murici-miúdo

J F M A M J J A S O N D



Cabralea canjerana
canjerana

J F M A M J J A S O N D



Calophyllum brasiliense
guanandi

J F M A M J J A S O N D



Campomanesia guazumifolia
guamirim-araçá

J F M A M J J A S O N D



Campomanesia xanthocarpa
guabirobeira

J F M A M J J A S O N D



Casearia sylvestris
guaçatonga

J F M A M J J A S O N D



Cedrela odorata
cedro-vermelho

J F M A M J J A S O N D



Ceiba speciosa
paineira

J F M A M J J A S O N D



Celtis iguanaea
juá-mirim

J F M A M J J A S O N D



Centrolobium tomentosum
araribá

J F M A M J J A S O N D



Colubrina glandulosa
sobrasil

J F M A M J J A S O N D



Copaifera langsdorffii
copaíba

J F M A M J J A S O N D



Cordia superba
babosa-branca

J F M A M J J A S O N D



Croton floribundus
capixingui

J F M A M J J A S O N D



Cybistax antisyphilitica
ipê-verde

J F M A M J J A S O N D



Dalbergia nigra
jacarandá-da-bahia

J F M A M J J A S O N D



Enterolobium contortisiliquum
tamboril

J F M A M J J A S O N D



Eugenia florida
jamelão-do-campo

J F M A M J J A S O N D



Eugenia uniflora
pitangueira

J F M A M J J A S O N D



Euterpe edulis
palmito-juçara

J F M A M J J A S O N D



Genipa americana
jenipapo

J F M A M J J A S O N D



Guarea guidonia
carrapeta

J F M A M J J A S O N D



Guazuma ulmifolia
mutamba

J F M A M J J A S O N D



Handroanthus chrysotrichus
ipê-amarelo

J F M A M J J A S O N D



Handroanthus heptaphyllus
ipê-rosa

J F M A M J J A S O N D



Handroanthus impetiginosus
ipê-roxo

J F M A M J J A S O N D



Hymenaea courbaril
jatobá

J F M A M J J A S O N D



Inga edulis
ingá-de-metro

J F M A M J J A S O N D



Inga laurina
ingá-de-quatro-folhas

J F M A M J J A S O N D



Inga sessilis
ingá-macaco

J F M A M J J A S O N D



Inga vera
ingá-banana

J F M A M J J A S O N D



Jacaratia spinosa
mamão-jacaratiá

J F M A M J J A S O N D



Lecythis pisonis
sapucaia

J F M A M J J A S O N D



Lithraea molleoides
aroeira-branca

J F M A M J J A S O N D



Lonchocarpus cultratus
mal-casado

J F M A M J J A S O N D



Luehea divaricata
açoita-cavalo

J F M A M J J A S O N D



Mabea fistulifera
canudeiro

J F M A M J J A S O N D



Machaerium acutifolium
carvão-branco

J F M A M J J A S O N D



Machaerium hirtum
jacarandá-bico-de-pato

J F M A M J J A S O N D



Mimosa scabrella
bracatinga

J F M A M J J A S O N D



Myracrodruon urundeuva
aroeira

J F M A M J J A S O N D



Myrsine coriacea
capororoca

J F M A M J J A S O N D



Nectandra membranacea
canela-loura

J F M A M J J A S O N D



Ormosia arborea
coronheira

J F M A M J J A S O N D



Peltophorum dubium
canafistula

J F M A M J J A S O N D



Piptadenia gonoacantha
pau-jacaré

J F M A M J J A S O N D



Plathyenia reticulata
vinhático

J F M A M J J A S O N D



Platymiscium floribundum
jacarandá-do-litoral

J F M A M J J A S O N D



Pseudobombax grandiflorum
embiruçu

J F M A M J J A S O N D



Pterocarpus rohrii
pau-sangue

J F M A M J J A S O N D



Pterogyne nitens
pau-amendoim

J F M A M J J A S O N D



Rhizophora mangle
mangue-vermelho

J F M A M J J A S O N D



Schinus molle
aroeira-salsa

J F M A M J J A S O N D



Schinus terebinthifolia
aroeira-pimenteira

J F M A M J J A S O N D



Schizolobium parahyba
guapuruvu

J F M A M J J A S O N D



Senegalia polyphylla
monjoleiro

J F M A M J J A S O N D



Senna multijuga
aleluia

J F M A M J J A S O N D



Spondias mombin
taperebá

J F M A M J J A S O N D



Syagrus romanzoffiana
jerivá

J F M A M J J A S O N D



Symphonia globulifera
guanandi

J F M A M J J A S O N D



Tabebuia roseoalba
ipê-branco

J F M A M J J A S O N D



Tabernaemontana laeta
leiteira

J F M A M J J A S O N D



Tapirira guianensis
fruto-de-pombo

J F M A M J J A S O N D



Trema micrantha
crindiúva

J F M A M J J A S O N D



Virola sebifera
ucuúba-de sangue

J F M A M J J A S O N D



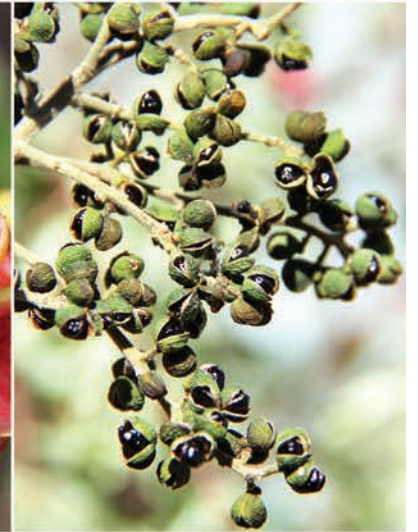
Vochysia tucanorum
fruta-de-tucano

J F M A M J J A S O N D



Xylopia aromatica
pimenta-de-macaco

J F M A M J J A S O N D



Zanthoxylum riedelianum
maminha-de-porca

J F M A M J J A S O N D

Formações florestais



Floresta Ombrófila Densa



Floresta Ombrófila Mista



Floresta Estacional Sempre-Verde



Floresta Estacional Semidecidual



Floresta Estacional Decidual

FITOFISIONOMIAS DO BIOMA MATA ATLÂNTICA



Formações savânicas



Manguezal



Restinga Arbórea

Formações campestres



Campo de Altitude

Apoio:



Realização:



MINISTÉRIO DA AGRICULTURA, PECUÁRIA E ABASTECIMENTO

MINISTÉRIO DO MEIO AMBIENTE

GOVERNO FEDERAL