

WERNER LEHMANN (†)

Phytoparasitische Kleinpilze in der Stadt Magdeburg (Sachsen-Anhalt). Teil II

LEHMANN, W. (2016): Phytoparasitic microfungi in the city of Magdeburg (Saxony-Anhalt) Part II. *Boletus* 37(2): 81-90.

Abstract: In 2005 phytoparasitic microfungi from the town Magdeburg (Saxony-Anhalt) were published (LEHMANN & JAGE 2005). The first author died in 2014. Out of his estate additional recordings are listed and partially commented here, collected between 2002 and 2006. Listed are 103 species of fungi new for Magdeburg and 178 so far in Magdeburg not registered hosts of microfungi. New for Germany is *Taphrina confusa* on *Prunus virginiana*. New hosts for Germany are *Rorippa sylvestris* and *Sisymbrium irio* with *Erysiphe cruciferarum*, and *Potentilla recta* cult. with *Phragmidium potentillae*. A new host plant in Europe is *Nepeta racemosa* cult. with *Neoerysiphe galeopsidis*.

Key words: fungi, *Peronosporales*, *Albuginales*, *Ascomycetes*, *Erysiphales*, *Pucciniales*, *Ustilaginales*, *Microbotryales*, *Entylomatales*, distribution, diversity, urban ecosystems, Saxony-Anhalt

Zusammenfassung: Im Jahr 2005 wurden phytoparasitische Kleinpilze aus dem Stadtgebiet Magdeburg publiziert (LEHMANN & JAGE 2005). Aus dem Nachlass des im Jahre 2014 verstorbenen Erstautors werden nun die Sammelergebnisse aus den Jahren 2002 bis 2006 in Kurzform nachgetragen und teilweise kommentiert. Neu für Magdeburg werden 103 Pilzarten und 178 bis dahin noch nicht erfasste Wirte für Kleinpilzarten aufgelistet. Neu für Deutschland ist *Taphrina confusa* auf *Prunus virginiana*. Neu für Deutschland sind auch die Wirte *Rorippa sylvestris* und *Sisymbrium irio* mit *Erysiphe cruciferarum* sowie *Potentilla recta* cult. mit *Phragmidium potentillae*. Eine neue Wirtspflanze für Europa ist *Nepeta racemosa* cult. mit *Neoerysiphe galeopsidis*.

1. Einleitung

Mit dieser Übersicht kommt die Kartierung der Kleinpilze im Stadtgebiet Magdeburg durch WERNER LEHMANN (1923–2014) zum Abschluss. Zur Lage des Gebietes und zu sonstigen Angaben siehe LEHMANN & JAGE (2005).

Im Unterschied zum Erstbeitrag werden neu gefundene Pilzarten und Pilz-Wirt-Kombinationen getrennt dargestellt. Auf die Angabe von Funddaten wird verzichtet, lediglich bei besonderen Funden sind Details beigefügt. Neu in die Untersuchungen einbezogen wurden folgende Flächen: eine kleine Fläche am Umflutkanal (Messtischblatt 3936/2), eine Kleinfläche am Elbufer sowie Ackerrandflächen an der Schönebecker Chaussee (3936/3) sowie die im April 2001 einge-

meindeten Ortsteile Beyendorf (3935/2) und Sohlen (3935/4). Im Beitrag sind weiterhin Funde von H. JAGE enthalten, die mit seinem Einverständnis nicht gesondert gekennzeichnet wurden. Alle Fundangaben des Autors wurden von H. JAGE determiniert. Sämtliche Belege sind bei H. JAGE hinterlegt und wurden durch ihn in die Raster- und Fundortkartei Sachsen-Anhalt aufgenommen. Das Manuskript aus dem Nachlass von W. LEHMANN wurde überarbeitet von H. JAGE & F. KLENKE. Bei der Benennung der Funde wurden aktuelle nomenklatorische Änderungen berücksichtigt und Synonyme dahinter in Klammern gesetzt. Die Gliederung der Artenliste erfolgt in der Reihenfolge Falsche Mehltäue und Weißrost, Echte Mehltäue, sonstige Ascomyceten einschließlich ihrer Nebenfruchtformen, Rostpilze, Brandpilze.

2. Artenliste

2.1. Falsche Mehltäue und Weißrost (Peronosporales, Albuginales)

2.1.1. Neue Pilzarten für die Stadt Magdeburg

Hyaloperonospora (in LEHMANN & JAGE 2005 als *Peronospora*)

barbareae (GÄUM.) GÖKER et al. (*Peronospora barbareae* GÄUM.) auf *Barbarea stricta* ANDRZ., 3836/3

berteroeae (GÄUM.) GÖKER et al. (*Peronospora berteroeae* GÄUM.) auf *Berberoa incana* (L.) DC., 3935/1

isatidis (GÄUM.) GÖKER et al. (*Peronospora isatidis* GÄUM.) auf *Isatis tinctoria* L., 3836/3 - im Mai 2005 auf einer Wildwiese.

Peronospora

arthurii FARL. auf *Oenothera* sp., 3935/1

chenopodii-polyspermi GÄUM. auf *Chenopodium polyspermum* L., 3936/1, 3936/3

echii (KRIEG.) JACZ. auf *Echium vulgare* L., 3835/4 - am 23.9.2003, Werder in der Markgrafenstraße

erodii FÜCKEL auf *Erodium cicutarium* (L.) L'HÉR. s. str., 3836/1

grisea (UNGER) UNGER auf *Veronica serpyllifolia* L., 3836/1

kochiae-scopariae KOCHMAN & T. MAJEWSKI auf *Bassia scoparia* (L.) VOSS subsp. *densiflora* (B.D. JACKS.) CIRUJANO & VELAYOS, 3835/4 - am 3.9.2005 in Brückfeld, ehem. Güterbahnhof (Zuckerbusch)

meliloti SYD. auf *Melilotus albus* MEDIK., 3835/2

sanguisorbae GÄUM. auf *Sanguisorba officinalis* L., 3836/3

trifolii-hybridi GÄUM. auf *Trifolium hybridum* L., 3835/4 - am 14.5.2002 am Elbufer in Fermersleben

trivialis GÄUM. auf *Cerastium holosteoides* FR., 3836/3

Pseudoperonospora

urticae (LIB.) E. S. SALMON & WARE auf *Urtica dioica* L. s. l., 3835/2

2.1.2. Neue Pilz-Wirt-Kombinationen für die Stadt Magdeburg

Albugo

candida (PERS.) ROUSSEL s. l. auf *Berberoa incana* (L.) DC., 3935/1; auf *Lunaria rediviva* L., cult., 3836/3; auf *Raphanus sativus* L., 3835/1; auf

Rorippa palustris (L.) BESSER, 3836/3; auf *Sisymbrium volgense* E. FOURN., 3835/4, 3836/3 - auf *S. volgense* im Mai 2003 auf dem Kleinen Cracauer Anger im Elbaupark, dritter Fund auf diesem Wirt in Deutschland

Bremia

lactucae REGEL s. l. auf *Arctium tomentosum* MILL., 3836/1

Hyaloperonospora (in LEHMANN & JAGE 2005 als *Peronospora*)

parasitica (PERS. : FR.) CONSTANT. s. l. auf *Lepidium draba* L., 3835/3 (Zuordnung provisorisch, kann zu *Perofascia lepidii* (MCALPINE) CONSTANT. gehören); auf *Sisymbrium volgense* M. BIEB. ex E. FOURN., 3836/3 - auf *Sisymbrium volgense* zweiter Fund in Deutschland, am 19.5.2004 auf einer Wildwiese des Kleinen Cracauer Angers im Elbaupark

Peronospora

arvensis GÄUM. auf *Veronica sublobata* M.A. FISCH., 3835/3

chenopodii SCHLTDL. auf *Chenopodium ficifolium* SM., 3935/4 - am 5.8.2005 in Sohlen entlang des Sülzeufers

crispula FÜCKEL auf *Reseda lutea* L., 3835/4 - zu *Hyaloperonospora* gehörig, im Oktober 2005 auf einer Brachfläche im Güterbahnhof Sudenburg

lamii A. BRAUN auf *Lamium maculatum* L., 3835/2

minor (CASP.) GÄUM. auf *Atriplex prostrata* DC., 3835/4

rumicis CORDA auf *Rumex acetosa* L., 3835/4

Wilsoniana (in LEHMANN & JAGE 2005 als *Albugo*)

amaranthi (SCHWEIN.) Y. J. CHOI, THINES & H. D. SHIN auf *Amaranthus bouchonii* THELL., 3836/1, 3936/1

2.2. Echte Mehltäue (*Erysiphales*)

2.2.1. Neue Pilzarten für die Stadt Magdeburg

Erysiphe (in LEHMANN & JAGE 2005 z. T. als *Microsphaera*)

azaleae (U. BRAUN) U. BRAUN & S. TAKAM. auf *Rhododendron* sp., (*Azalea*-Hybr.) cult., 3836/3

astragali DC. auf *Astragalus glycyphyllos* L., 3835/2 u. 4, 3836/3

elevata (BURRILL) U. BRAUN & S. TAKAM. auf *Catalpa bignonioides* WALT., 3835/4 - am

8.10.2006 an einer kleinen Alleepflanzung kugelförmig geschnittener Jungbäume am Kröken-
tor (Stadtmitte), Anamorphe und Teleomorphe

euonymicola U. BRAUN (= *E. euonymi-japonici*
(VIENN.-BOURG.) U. BRAUN & S. TAKAM.) auf
Euonymus japonicus THUNB. cult., 3835/4 -
2004 Breiter Weg

hyperici (WALLR.) S. BLUMER auf *Hypericum per-
foratum* L., 3836/3

ornata (U. BRAUN) U. BRAUN & S. TAKAM. var.
europaea (U. BRAUN) U. BRAUN & S. TAKAM.
auf *Betula pendula* ROTH, 3835/3 - am 9.9.2002
auf dem Westfriedhof

penicillata (WALLR.) LINK auf *Alnus incana* (L.)
MOENCH, 3935/1; auf *A. glutinosa* (L.) GAERTN.
3835/2

ulmi CASTAGNE (= *E. bivonae* U. BRAUN & MINNIS
= *E. clandestina* BIV.) auf *Ulmus* sp. (*U.* cf.
hollandica) cult., 3936/1 - am 25.10.2004 an
einem Straßenbaum an der Straßenbahnhalte-
stelle Westerhüsen

2.2.2. Neue Pilz-Wirt-Kombinationen für die Stadt Magdeburg

Blumeria

graminis (DC.) SPEER auf *Avena sativa* L., 3835/4;
auf *Festuca gigantea* (L.) VILL., 3836/3; auf
Poa nemoralis L., 3836/1; auf *P. palustris* L.,
3835/4

Erysiphe (in LEHMANN & JAGE 2005 z. T.
als *Microsphaera*)

aquilegiae DC. var. **ranunculi** (GREV.) R. Y.
ZHENG & G. Q. CHEN auf *Ranunculus*
sceleratus L., 3836/3

cruciferarum OPIZ ex L. JUNELL auf *Brassica*
oleracea L.; auf *Rorippa sylvestris* (L.) BESSER,
3935/2; auf *Sisymbrium irio* L., 3936/1 - die
beiden letzteren Wirte sind neu für Deutschland:
auf *Rorippa sylvestris* im August 2005 am
Elbufer in Fermersleben; auf *Sisymbrium irio*
am 23.8.2006 Listemannstraße auf
Erdaufschüttung (Baustelle)

flexuosa (PECK) U. BRAUN & S. TAKAM. auf
Aesculus carnea HAYNE, cult., 3835/2, 3836/1

heraclei DC. auf *Anethum graveolens* L., 3835/4;
auf *Carum carvi* L. cult., 3835/4; auf *Chaero-
phyllum bulbosum* L., 3836/3; auf *Daucus ca-
rota* L., 3835/4; auf *Falcaria vulgaris* BERNH.,
3835/4, 3936/1; auf *Heracleum mantegazzi-
anum* SOMMIER & LEVIER, 3835/4, 3935/2; auf
Silaum silaus (L.) SCHINZ & THELL., 3836/1; auf
Torilis japonica (HOULT.) DC., 3835/4

howeana U. BRAUN auf *Oenothera parviflora* agg.,
3835/4, 3936/1 - sowohl auf einem Balkon
(Wildblumensaat) als auch am Elbufer nahe der
Fermersleber Fähre

macleayae R. Y. ZHENG & G. Q. CHEN auf
Chelidonium majus L., 3835/2 u. 4 - zuerst 2003

prunastri DC. auf *Prunus cerasifera* EHRH., cult.,
3836/1 - am 17.10.2004 Stadtgärtnerei Herren-
krug

polygoni DC. auf *Rumex acetosa* L., 3835/4; auf
R. acetosella L. s. l., 3936/1, 3835/4; auf *R. ma-
ritimus* L., 3835/2, 3936/1; auf *R. obtusifolius*
L., 3835/4; auf *R. palustris* SM., 3835/4, 3936/1;
auf *R. stenophyllus* LEDEB., 3835/4, 3936/1 - auf
R. acetosa (neuer Wirt für Sachsen-Anhalt) am
13.7.2004 in Brückfeld auf dem alten Güter-
bahnhof, auf *R. stenophyllus* im August 2004
am Altelbufer Großer Werder und am Salbker
See in Fermersleben

triflorum (WALLR.) U. BRAUN auf *Melilotus indi-
cus* (L.) ALL., 3836/3; auf *Onobrychis viciifolia*
SCOP., 3836/3; auf *Robinia pseudoacacia* L.,
3835/4; auf *Securigera varia* (L.) LASSEN,
3835/4; auf *Trifolium dubium* SIBTH., 3835/4 -
auf *Melilotus indicus* am 20.9.2004 am Puppen-
dorfer Kieselsee an der Berliner Chaussee
sp. auf *Syringa vulgaris* L., 3835/3 u. 4, 3935/2

Golovinomyces (in LEHMANN & JAGE 2005
als *Erysiphe*)

ambrosiae (SCHWEIN.) U. BRAUN & R. T. A. COOK
auf *Rudbeckia hirta* L., cult., 3836/3

artemisiae (GREV.) HELUTA auf *Artemisia*
campestris L., 3836/3

asterum (SCHWEIN.) U. BRAUN var. **moroczkovskii**
(HELUTA) U. BRAUN auf *Symphytotrichum*
dumosum (L.) G.L. NESOM, 3836/3

asterum (SCHWEIN.) U. BRAUN var. **solidaginis** U.
BRAUN auf *Solidago gigantea* AITON, cult.,
3836/3

biocellatus (EHRENB.) HELUTA auf *Hyssopus*
officinalis L., 3835/1; auf *Lycopus europaeus* L.,
3835/2 u. 3; auf *Salvia nemorosa* L., cult.,
3836/3; auf *S. pratensis* L., 3836/3;

cichoracearum (DC.) HELUTA s. l. auf *Gazania*
×splendens hort., cult., 3836/3

cichoracearum (DC.) HELUTA s. str. auf *Cichorium*
intybus L., 3836/3, 3935/1; auf *Hieracium*
aurantiacum L., 3835/1, 3935/1; auf *Mycelis*
muralis (L.) DUMORT., 3835/3; auf *Tragopogon*
dubius SCOP., 3835/4

cynoglossi (WALLR.) HELUTA auf *Borago officinalis*
L., 3836/3

- depressus** (WALLR.) HELUTA auf *Onopordum acanthium* L., 3836/3
- macrocarpus** (SPEER) U. BRAUN auf *Anthemis tinctoria* L., 3835/4, 3836/3, 3935/1; auf *Argyranthemum frutescens* (L.) SCH. BIP., cult. (Strauchmargerite), 3836/3; auf *Tanacetum parthenium* (L.) SCH. BIP., 3835/4
- orontii** (CASTAGNE) HELUTA auf *Chrysanthemum grandiflorum* (RAMAT.) KITAM. (= *Ch. ×indicum* hort.), cult., 3835/4; auf *Cucurbita maxima* DUCHESNE, cult., 3736/3, 3835/2, 3935/1; auf *Cucurbita pepo* L. s. l., cult., 3835/1, 3936/1; auf *Hylotelephium maximum* (L.) HOLUB, 3835/4; auf *Nicotiana* sp., 3835/4; auf *Petunia ×atkinsiana* D. DON ex LOUD, cult., 3835/2 u. 4; auf *Phedimus spurius* (M. BIEB.) 'T HART, 3835/4; an *Viola tricolor* L., cult., 3835/4
- sonchicola** U. BRAUN & R. T. A. COOK auf *Sonchus arvensis* L., 3835/4; auf *S. asper* (L.) Hill, 3735/4, 3835/2, 3836/1 u. 3; auf *S. oleraceus* L., 3735/4, 3835/1, 2 u. 4, 3836/3, 3935/1, 2 u. 4
- Neoerysiphe** (in LEHMANN & JAGE 2005 als *Erysiphe*)
- galeopsidis** (DC.) U. BRAUN auf *Galeobdolon argentatum* SMEJKAL, 3836/3; auf *Lamium maculatum* L., 3835/2 u. 4; auf *Leonurus cardiaca* L., 3835/4; auf *Nepeta racemosa* LAM., cult, 3835/4; auf *Origanum vulgare* L., 3835/2; auf *Rosmarinus officinalis* L., cult. 3835/4; auf *Stachys byzantina* K. KOCH, cult., 3835/4, 3836/3, 3935/1; auf *S. sylvatica* L., 3835/2 - auf *Nepeta racemosa* nur Anamorphe am 21.8.2002 in einer Blumenrabatte in der Altstadt, der Wirt ist neu für Europa
- galii** (S. BLUMER) U. BRAUN auf *Galium verum* L. s. str., 3836/1 u. 3, 3935/1
- Phyllactinia**
- corni** H. D. SHIN & M. J. PARK auf *Cornus mas* L. cult., 3835/4, 3836/1 - starke Befälle
- mali** (DUBY) U. BRAUN auf *Crataegus media* BECHST., 3835/4; auf *C. laevigata* (POIR.) DC. s. l., 3835/4
- Podosphaera** (in LEHMANN & JAGE 2005 z. T. als *Sphaerotheca*)
- amelanchieris** MAURIZIO auf *Amelanchier lamarkii* F. G. SCHROED., 3835/4 - am 7.9.2002 in Stadtmitte
- aphanis** (WALLR.) U. BRAUN & S. TAKAM. auf *Dasiphora fruticosa* (L.) RYDB., cult., 3835/4; auf *Potentilla argentea* agg., 3836/3
- epilobii** (WALLR.) U. BRAUN & S. TAKAM. auf *Epilobium ciliatum* RAF., 3835/4; auf *E. lamyi* F. W. SCHULTZ, 3835/2, 3936/1
- erigerontis-canadensis** (LÉV.) U. BRAUN & T. Z. LIU auf *Matricaria recutita* L., 3836/3; auf *Pulicaria dysenterica* (L.) BERNH., 3935/4; auf *Tripleurospermum perforatum* (MÉRAT) LAINZ, 3835/4
- euphorbiae** (CASTAGNE) U. BRAUN & S. TAKAM. auf *Euphorbia epithymoides* L. (*E. polychroma* A. KERN.), cult., 3835/4, 3836/3 - im Elbaupark am 4.7.2003 sowie in der Altstadt im August 2006
- ferruginea** (SCHLTDL.) U. BRAUN & S. TAKAM. auf *Sanguisorba officinalis* L., cult., 3836/3
- fugax** (PENZ. & SACC.) U. BRAUN & S. TAKAM. auf *Geranium phaeum* L., cult., 3835/2; auf *G. pratense* L., 3835/4, 3836/3; auf *G. pyrenaicum* Burm. f., 3835/4; auf *G. sanguineum* L., cult., 3835/2
- fuliginea** (SCHLTDL.) U. BRAUN & S. TAKAM. auf *Veronica chamaedrys* L. 3835/4
- leucotricha** (ELLIS & EVERH.) E. S. SALMON auf *Malus ×moerlandsii* DOOR. cult., 3835/4
- pannosa** (WALLR.) DE BARY auf *Rosa chinensis* JACQ., cult., 3835/4; auf *R. rugosa* THUNB., cult., 3835/4, 3836/3; auf *R. spinosissima* L., cult., 3835/2 u. 4
- senecionis** U. BRAUN auf *Senecio jacobaea* L., 3836/3
- tridactyla** (WALLR.) DE BARY auf *Prunus serotina* EHRH., 3835/2 u. 4
- xanthii** (CASTAGNE) U. BRAUN & SHISHKOFF auf *Bidens radiata* THUILL., 3835/2; auf *B. tripartita* L., 3835/3; auf *Verbena peruviana* (L.) BRITTON, cult., 3836/3; auf *V.* sp., cult., 3936/3; auf *Xanthium albinum* (WIDDER) H. SCHOLZ subsp. *albinum*, 3835/4, 3836/1
- Sawadaea**
- bicornis** (WALLR.) HOMMA auf *Acer heldreichii* subsp. *trautvetteri* (MEDW.) E. MURRAY, 3835/2 - am 18.10.2002 im Zoologischen Garten, Wirt vermutlich neu für Deutschland
- tulasnei** (FUCKEL) HOMMA auf *Acer ginnala* MAXIM., 3835/3 u. 4
- sp.** auf *Acer tataricum* L., 3836/3
- Oidium**
- sp.** auf *Agapanthus praecox* WILLD., cult., 3836/3; auf *Cyphomandra betacea* (CAV.) SENDTN. cult. (Baumtomate auf Balkon), 3835/4

Pseudoidium

kalanchoës (LÜSTNER ex U. BRAUN) U. BRAUN & R. T. A. COOK auf *Kalanchoë blossfeldiana* POELLN., cult., 3835/4

hortensiae (JÖRST.) U. BRAUN & R. T. A. COOK auf *Hydrangea macrophylla* (THUNB. ex MURRAY) SER., cult., 3835/3 - am 1.10.2004 Petersstraße

2.3. sonstige Ascomyceten einschließlich ihrer Nebenfruchtformen**2.3.1. Neue Pilzarten für Magdeburg****Ascochyta**

philadelphi SACC. & SPEG. auf *Philadelphus coronarius* L., cult., 3835/2

Botrytis

cinerea PERS. ex NOCCA & BALB. auf *Omphalodes verna* MOENCH, cult., 3835/3; auf *Humulus lupulus* L. 3835/4

globosa A. RAABE auf *Allium ursinum* L., 3836/3 - im Juni 2004 am Margaritenhof Herrenkrug-gelände, Wirt eingebürgert

Cercospora

cf. apii FRESEN. em. CROUS & U. BRAUN s. I. auf *Amaranthus retroflexus* L., 3836/3

armoraciae SACC. auf *Armoracia rusticana* GAERTN., B. MEY. & SCHERB., 3835/4, 3936/1

beticola SACC. auf *Beta vulgaris* ssp. *vulgaris* (Zuckerrübe), cult., 3935/4

physalidis ELLIS em. U. BRAUN & CROUS auf *Datura stramonium* L., 3836/3 - am 21.9.2004 auf einem verwilderten Beet am Kleinen Cracauer Anger im Elbaupark; der Pilz ist neu für Sachsen-Anhalt

resedae FÜCKEL auf *Reseda luteola* L., 3836/3 - im April und Oktober 2004 zwei Fundorte am Kleinen Cracauer Anger

violae SACC. auf *Viola reichenbachiana* BOREAU, 3835/2

Cladosporium

ornithogali (KLOTZSCH) G.A. DE VRIES auf *Ornithogalum angustifolium* BOREAU, 3836/3 - im Mai 2005 auf dem Großen Cracauer Anger

uredinicola SPEG., Hyperparasit auf III von *Puccinia malvacearum* BERTERO ex MONT. auf *Malva neglecta* WALLR., 3835/3

Discogloeum

veronicae (LIB.) PETR. auf *Veronica arvensis* L., 3835/4

Gloeosporidiella

variabilis (LAUBERT) NANNF. auf *Ribes sanguineum*

PURSH, cult., 3836/3, 3935/4, 3936/1 - Wirt ist neu für Sachsen-Anhalt

Kabatia

silenes LOBIK auf *Silene latifolia* POIR., 3836/3

Leptotrochila

medicaginis (FÜCKEL) SCHÜEPP auf *Medicago varia* MARTYN, Anamorphe, 3836/3

repanda (FR.) P. KARST. auf *Potentilla supina* L., 3936/1 - am 19.7.2004 am Ufer des Salbker Sees, vgl. H. JAGE in BRAUN (2007)

Marssonina

juglandis (LIB.) MAGNUS auf *Juglans regia* L., cult., 3835/4, 3836/1 - im Oktober 2004 am Elbufer Westerhüsen

rosae (LIB.) DIED. auf *Rosa chinensis* JACQ., cult., 3835/4; auf *R. sp.*, cult., 3836/3

Microsphaeropsis

concentrica (DESM.) MORGAN-JONES auf *Yucca filamentosa* L., cult., 3835/2 u. 4

Monilia

crataegi DIED. auf *Crataegus monogyna* JACQ. s. l., 3835/2 u. 3

cf. linhartiana SACC. auf *Prunus triloba* LINDL. cult., 3835/4

Passalora

scandicearum (MAGNUS) U. BRAUN & CROUS auf *Torilis japonica* (HOULT.) DC., 3836/1 - im Dezember 2003 an der Rennbahn

Phyllosticta

minor ELLIS & EVERH. auf *Vinca minor* L., 3835/2

sp. (= *Phyllostictina tussilaginis* PETR.) auf *Tussilago farfara* L., 3836/1

Ramularia

butomi LIND em. U. BRAUN auf *Butomus umbellatus* L., 3835/4

chaerophylli FERRARIS auf *Chaerophyllum bulbosum* L., 3835/4; auf *Ch. temulum* L., 3835/4, 3836/3

cupulariae var. **inulae-britannicae** (ALLESCH.) U. BRAUN auf *Inula britannica* L., 3836/1 - im September 2006 am Elbufer

cynarae SACC. em. U. BRAUN auf *Carduus acanthoides* L., 3936/1; auf *C. crispus* L., 3835/4

gei (A. G. ELIASSON) LINDR. auf *Geum urbanum* L., 3835/2 u. 3

lysimachiae THÜM. auf *Lysimachia nummularia* L., 3835/4

moehringiae LINDR. auf *Moehringia trinervia* (L.) CLAIRV., 3836/3

pratensis SACC. em. U. BRAUN auf *Rumex thyrsiflorus* FINGERH., 3835/4, 3836/1

primulae THÜM. auf *Primula veris* L., cult., 3836/3 - im Juni 2004 auf dem Großen Cracauer Anger

simplex PASS. auf *Ranunculus repens* L., 3835/4

sphaeroidea SACC. auf *Vicia villosa* ROTH s. l., 3936/1

uredinearum HULEA (Hyperparasit auf *Puccinia malvacearum* BERTERO ex MONT., III) auf *Alcea rosea* L., 3835/4; auf *Althaea officinalis* L., 3836/3; auf *Malva moschata* L., 3836/3; auf *M. neglecta* WALLR., 3936/1; auf *M. sylvestris* L., 3836/1, 3936/1

Septoria

convolvuli DESM. auf *Calystegia sepium* (L.) R. BR., 3835/2

iris C. MASSAL. auf *Iris germanica*, cult., 3835/4

podagrariae LASCH auf *Aegopodium podagraria* L., 3835/2

stellariae ROBERGE ex DESM. auf *Stellaria media* (L.) VILL. s. str., 3861/1 (bis 2001 als cf. *Mars-*

sonina stellariae für 3735/4, 3736/3, 3835/1-3, 3836/3, 3936/1 erfasst)

Sphaeropsis

visci (FR.) SACC. auf *Viscum album* L. subsp. *album*, 3835/4 (an Falllaub, wohl Saprobiont)

Taphrina

bullata (BERK.) TUL. auf *Pyrus communis* L., 3835/4, 3836/3, 3936/1; auf *P. pyraeaster* BURGSD., 3936/1 - auf *P. pyraeaster* (neuer Wirt für Sachsen-Anhalt) im Oktober 2005 bei Pechau

confusa (G. F. ATK.) GIESENH. auf *Prunus virginiana* L. cult., 3835/4 - am 3.6.2002 und am 30.4.2007 in der Altstadt. Der Pilz ist neu für Deutschland, da Befälle auf *P. serotina* zu *T. farlowii* SADEB. gehören (vgl. KLENKE & SCHOLLER 2015).

crataegi SADEB. auf *Crataegus media* BECHST. cult., 3835/4; auf *C. monogyna* JACQ. s. l., 3835/4, 3836/3, 3935/4, 3936/1; - auf *C. media* im April 2004 auf dem Mittelstreifen der Jakobstraße

populina FR. auf *Populus canadensis* MOENCH, 3836/3; auf *P. nigra* L., 3835/2, 3836/3

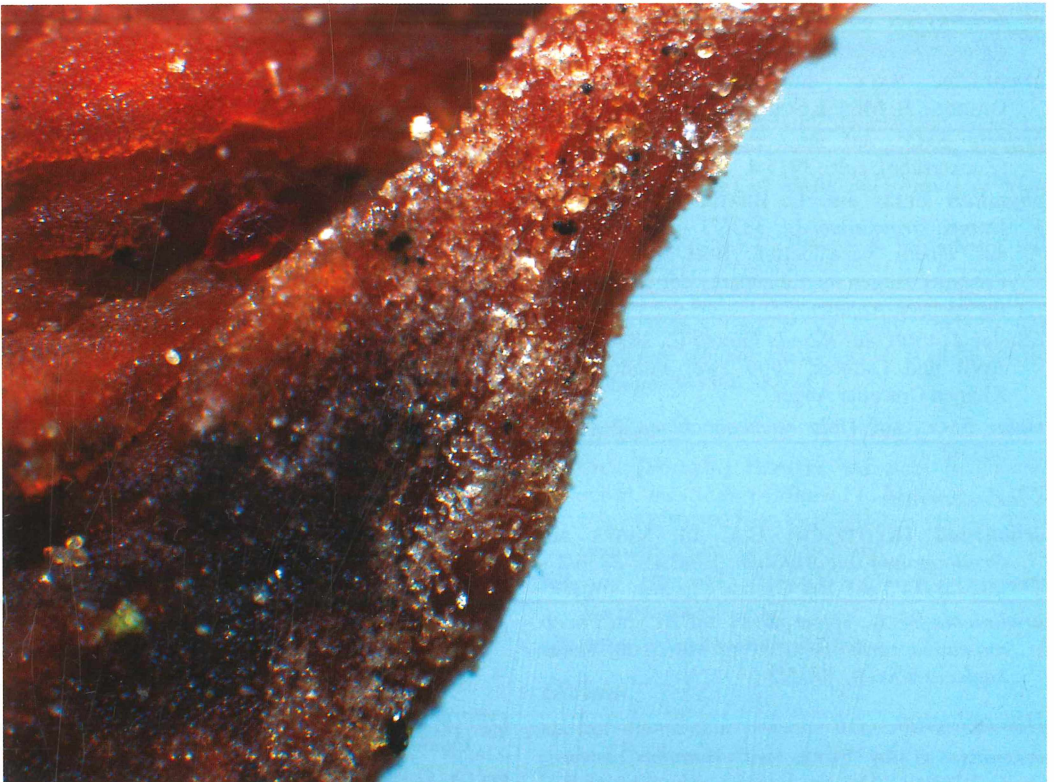


Abb. 1: Der Schlauchpilz *Taphrina confusa* auf der Virginischen Traubenkirsche (*Prunus virginiana*) wurde in Magdeburg 2002 erstmals für Deutschland gefunden. (Foto: F. KLENKE)



Abb. 2: Die Früchte der nordamerikanischen *Prunus virginiana* werden durch *Taphrina confusa* zu samenlosen „Narrentaschen“ umgeformt. (Foto: F. KLENKE)

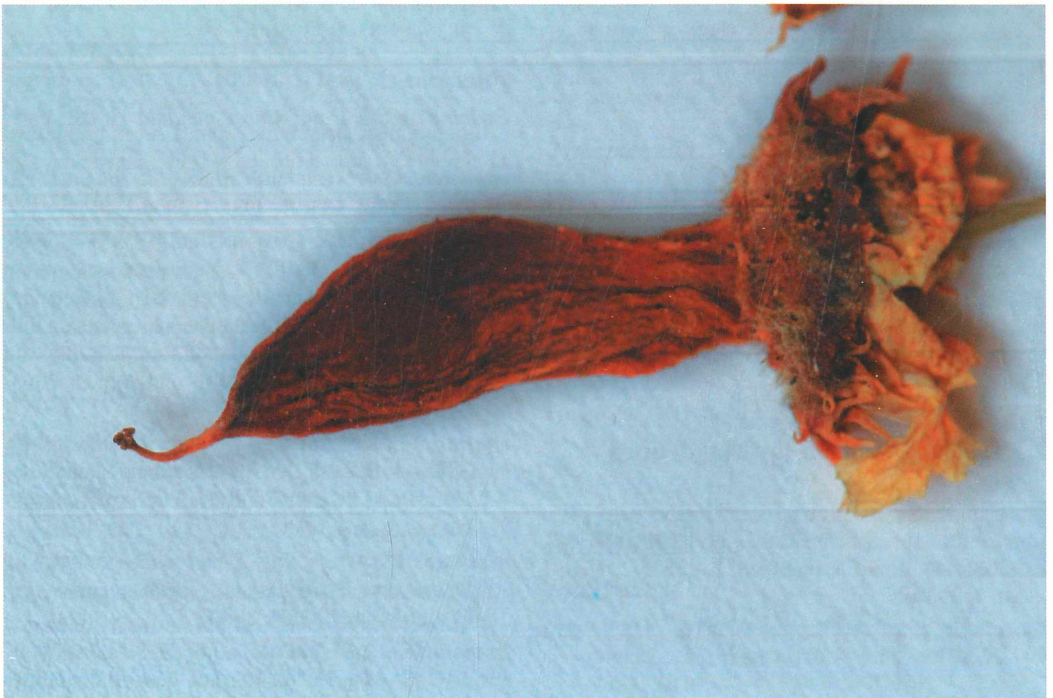


Abb. 3: Auf den „Narrentaschen“ von *Prunus virginiana* bildet *Taphrina confusa* ihre Asci aus. (Foto: F. KLENKE)

2.3.2. Neue Pilz-Wirt-Kombinationen für Magdeburg

Claviceps

purpurea (FR.) TUL. auf *Elymus repens* (L.) GOULD s. str., 3735/4, 3835/4, 3836/1, 3935/4, 3936/1 u. 2

Epichloë

typhina agg. auf *Elymus repens* (L.) GOULD s. str., 3936/3

Passalora

dubia (RIESS) U. BRAUN auf *Atriplex micrantha* LEDEB., 3835/4; auf *A. patula* L., 3836/1; auf *A. prostrata* BOUCHER ex DC., 3835/4; auf *Chenopodium glaucum* L., 3936/2 - auf *Atriplex micrantha* (neuer Wirt für Sachsen-Anhalt) im August 2004 am Altelbeufer auf dem Großen Werder

Phyllachora

graminis (PERS.) NITSCHKE auf *Bromus inermis* LEYSS., 3836/3; auf *Poa trivialis* L. s. l., 3835/2

Ramularia

armoraciae FÜCKEL em. U. BRAUN auf *Bunias orientalis* L., 3835/4

inaequalis (PREUSS) U. BRAUN auf *Hieracium lachenalii* C. C. GMEL., 3835/4; auf *Picris hieracioides* L. s. l., 3835/4, 3836/3, 3935/2

rubella (BONORD.) NANF. auf *Rumex conglomeratus* MURRAY, 3835/3; auf *R. maritimus* L., 3936/1

Sphaerellopsis

filum (BIV.) B. SUTTON, Hyperparasit an II von *Puccinia pulverulenta* GREV. auf *Epilobium lamyi* F. W. SCHULTZ, 3736/3

Taphrina

pruni TUL. auf *Prunus spinosa* L. s. str., 3835/4

2.4. Rostpilze (*Pucciniales*)

2.4.1. Neue Pilzarten für Magdeburg

Coleosporium

sonchi FR. auf *Sonchus asper* (L.) HILL, 3835/2, 3836/1 u. 3; auf *S. oleraceus* L., 3835/2, 3836/1 u. 3, 3936/1

senecionis (PERS.) FR. auf *Senecio inaequidens* DC., 3835/2 u. 4; auf *S. vulgaris* L., 3835/4

Gymnosporangium

clavariiforme (PERS.) DC. (0, I) auf *Crataegus media* BECHST. cult., 3835/3 u. 4; auf *C. mono-*

gyna JACQ. s. l., 3835/3 u. 4, 3836/3, 3935/2; (III) auf *Juniperus communis* L. s. l. cult., 3835/1-4, 3935/1

sabinae G. WINTER (III) auf *Juniperus chinensis* L. cult., 3835/1-3

Melampsora

allii-populina KLEB. auf *Populus balsamifera* L. cult., 3835/4; auf *P. nigra* L., 3936/1 - auf *P. balsamifera* im August 2002 am Stockausschlag eines 2001 gefällten Baumes nahe der Wohnung des Autors (Jakobstraße)

caprearum THÜM. auf *Salix cinerea* L., 3836/3

larici-epitea KLEB. auf *Salix viminalis* L., 3835/4

larici-populina KLEB. auf *Populus canadensis* MOENCH, 3936/1

repentis PLOWR. auf *Salix repens* L. s. l., cult., 3835/4 - im August 2004 in einer Neuanpflanzung am Elbufer Klosterberggarten

sp. auf *Allium scorodoprasum* L. subsp. *scorodoprasum*, 3835/4

Melampsoridium

hiratsukanum S. ITO auf *Alnus incana* (L.) MOENCH, 3835/2, 3935/1

Phragmidium

tuberculatum J. B. MÜLL. auf *Rosa canina* L., 3835/2, 3836/1, 3936/1

Puccinia

caricina DC. s. l. auf *Carex pendula* HUDS., cult., 3836/3, 3935/1

convolvuli CASTAGNE auf *Calystegia sepium* (L.) R. BR., 3835/2, 3836/1, 3935/1, 3936/1

cribrata ARTHUR & CUMMINS auf *Vinca minor* L., 3835/3 u. /4, 3836/3 - Neomyzet, zuerst am 4.7.2003 im Elbaupark (ehem. BUGA-Gelände) gefunden und 2004 bestätigt; außerdem im Juli 2004 auf dem Westfriedhof, am 8.7.2004 im Rote-Horn-Park und im Juli und August 2003-04 auf dem Gelände der Hochschule

enormis FÜCKEL auf *Chaerophyllum bulbosum* L., 3835/4 - im Juni 2005 am Altelbeufer im Rote-Horn-Park, zweiter Fund des Pilzes in Deutschland

persistens PLOWR. s. l. (= *P. recondita* ROBERGE ex DESM. em. CUMMINS) auf *Elymus repens* (L.) GOULD s. str., 3835/4, 3936/1

rossiana (SACC.) LAGERH. auf *Scilla siberica* HAW., 3835/4 - am 15. 4.2002 auf dem Sudenburger Friedhof

sessilis W. G. SCHNEID. (= *P. winteriana* MAGNUS) auf *Allium angulosum* L. 3836/3; auf *A.*

scorodoprasum L. subsp. *scorodoprasum*, 3835/4

- sp. (Uredo) auf *Arrhenatherum elatius* (L.) J. PRESL & C. PRESL, 3835/1 u. 2, 3836/3; auf *Carex* sp. 3936/1; auf *Dactylis glomerata* L. s. str., 3936/1, auf *Elymus repens* (L.) GOULD s. str., 3836/3; auf *Hordeum murinum* L. s. l., 3835/2; auf *Lolium perenne* L. 3835/4; auf *Poa palustris* L., 3835/1, 3836/3

Uromyces

- geranii* (DC.) FR. auf *Geranium pratense* L., 3836/3
- polygoni-aviculariae* (PERS.) P. KARST. auf *Polygonum aviculare* agg., 3836/3
- punctatus* J. SCHRÖT. auf *Astragalus glycyphyllos* L. 3835/2
- scutellatus* (PERS.) LÉV. auf *Euphorbia esula* L. s. str., 3736/3
- verruculosus* J. SCHRÖT. auf *Silene latifolia* POIR., 3735/4, 3835/2 u. 4, 3936/1

2.4.2. Neue Pilz-Wirt-Kombinationen für Magdeburg

Coleosporium

- campanulae* (PERS.) LÉV. auf *Campanula latifolia* L., cult., 3836/3

Melampsora

- populnea* (PERS.) P. KARST. s. l. auf *Populus nigra* L., 3836/1
- salicina* TUL. s. l. auf *Salix alba* L., 3835/4; auf *S. caprea* L., 3935/4, 3936/3; auf *S. cinerea* L., 3835/2

Phragmidium

- potentillae* (PERS.) P. KARST. auf *Potentilla recta* L., cult., 3836/3 - am 9.6. u. 7.7.2004 im Großen Cracauer Anger im Elbaupark, Erstfunde auf diesem Wirt für Deutschland

Puccinia

- acetosae* KÖRN. auf *Rumex acetosa* L., 3735/4
- arenariae* (SCHUMACH.) G. WINTER auf *Silene latifolia* POIR., 3835/4
- caricina* DC. s. l. auf *Carex pseudocyperus* L., 3836/3
- centaureae* DC. auf *Centaurea diffusa* LAM., 3835/4
- coronata* CORDA auf *Arrhenatherum elatius* (L.) J. PRESL & C. PRESL, 3936/2; auf *Elymus repens* (L.) GOULD s. str., 3735/4, 3936/2; auf *Glyceria*

maxima (HARTM.) HOLMB., 3836/3, 3936/1; auf *Holcus lanatus* L., 3836/3; auf *Trisetum flavescens* (L.) P. BEAUV., 3836/3

- graminis* PERS. (II, III) auf *Arrhenatherum elatius* (L.) J. PRESL & C. PRESL, 3835/2, 3836/3

hieracii (SCHUMACH.) H. MART. auf *Hieracium lachenalii* C. C. GMEL., 3835/2; auf *H. sabaudum* L., 3835/4

iridis WALLR. (0, I) auf *Urtica dioica* L. s. l., 3835/4 - am 16.5.2002 in der Erzbergerstraße in der Altstadt ca. 5 m neben in den Vorjahren befallenen Pflanzen von *Iris germanica* (II, III)

jaceae G. H. OTTH auf *Centaurea stoebe* L. s. l., 3836/1

lagenophorae COOKE auf *Senecio vernalis* WALDST. & KIT., 3835/3 - Waldfriedhof, 18.5.2004

menthae PERS. auf *Mentha piperita* L., 3835/1, 3836/3; auf *M. sp.*, cult. 3836/3

mixta FÜCKEL auf *Allium sp.*, cult., 3835/3

phragmitis (SCHUMACH.) KÖRN. (0, I) auf *Rumex hydrolapathum* HUDS. 3836/3 - im Mai 2002 am Prester See

poae-nemoralis G. H. OTTH s. l. (II) auf *Poa annua* L., 3936/3

pulverulenta GREV. auf *Epilobium hirsutum* L., 3835/3, 3836/3

violae DC. auf *Viola sp.*, cult. 3935/4

Pucciniastrum

epilobii (PERS.) G. H. OTTH auf *Epilobium lamyi* F. W. SCHULTZ, 3736/3, 3835/2

Tranzschelia

discolor (FÜCKEL) TRANZSCHEL & LITV. (II, III) auf *Prunus spinosa* L. s. str., 3935/1

Uromyces

rumicis (SCHUMACH.) G. WINTER (II, III) auf *Rumex obtusifolius* L., 3835/4, 3836/1, 3936/1; auf *R. palustris* SM., 3835/4, auf *R. patientia* L., 3835/4

viciae-fabae (PERS.) J. SCHRÖT. auf *Vicia cracca* L. s. str., 3835/2

Fund außerhalb von Magdeburg, aber nahe der Stadtgrenze:

Puccinia

vincae (DC.) BERK. auf *Vinca major* L., cult., 3935/4 - Schönebecker Westfriedhof, 18.6.2006, erster Nachweis für Sachsen-Anhalt

2.5. Brandpilze (*Entylomatales*, *Microbotryales*, *Ustilaginales*)

2.5.1. Neue Pilzarten für Magdeburg

Entyloma

cosmi VÁNKY, HORITA & JAGE auf *Cosmos bipinnatus* CAV., cult., 3836/3 - am 13.9.2005 im Elbaupark

Microbotryum

anomalum (J. KUNZE ex G. WINTER) VÁNKY auf *Fallopia convolvulus* (L.) Å. LÖVE, 3835/4

Ustilago

maydis (DC.) CORDA auf *Zea mays* L., 3935/4, 3936/1

Pilzgruppe	Arten aktuell	Arten 2001	Anzahl der Wirte
Falscher Mehltau und Weißfroste	65	51	114
Echter Mehltau	87	77	387
sonst. Ascomyceten inkl. Anamorphen	89	36	131
Rostpilze	125	103	228
Brandpilze	15	14	16

Vom Autor wurden für alle 14 Messischblattquadranten im Stadtgebiet separate Nachweisunterlagen angefertigt, die als Ergänzung der von H. JAGE entworfenen Verbreitungskarten für Sachsen-Anhalt angesehen werden können. Aus den Übersichten ergibt sich, dass der Kenntnisstand über das Vorkommen phytoparasitischer Kleinpilze in Magdeburg durch gezielte Suche bestimmter Arten ab 2001 erheblich verbessert werden konnte.

Die Herausgeber von WERNER LEHMANN'S Manuskript danken HORST ZIMMERMANN (Könnern) für die Ersteingabe des Textes sowie UDO RICHTER (Freyburg) für seine Erstkorrektur und Hinweise zum Manuskript.

3. Diskussion

Mit der Fortsetzung der Aufsammlungen phytoparasitischer Kleinpilze im Stadtgebiet von Magdeburg wurde neben der aktuellen Lokalfloora der Stadt von NICKOLMANN & WALTHER (2004) eine aktuelle Artenliste phytoparasitischer Kleinpilze erarbeitet. Die im Teil I (LEHMANN & JAGE 2005) beschriebenen Tendenzen zum Vorkommen der Arten haben sich nicht wesentlich verändert. Gegenüber den Angaben in der Tabelle 1 im ersten Teil der Arbeit erhöhen sich die Artenzahlen wie folgt:

Literatur

- BRAUN, U. (2007): Fungi selecti exsiccati ex Herbaria Universitatis Halensis - nos. 71-110. – *Schlechtendalia* **16**: 77-91.
- KLENKE, F. & SCHOLLER, M. (2015): Pflanzenparasitische Kleinpilze. Berlin Heidelberg: Springer Spektrum. 1172 S.
- LEHMANN, W. & JAGE, H. (2005): Phytoparasitische Kleinpilze in der Stadt Magdeburg (Sachsen-Anhalt). – *Boletus* **27**(2): 125-144.
- NICKOLMANN, S. & WALTHER, D. (2004): Beiträge zur aktuellen Stadtvegetation von Magdeburg, Floristische Beobachtungen von 1993-2003. – *Abhandlungen und Berichte für Naturkunde (Magdeburg)* **27**(1): 6-128.

Anschriften der Herausgeber:

Dr. HORST JAGE, Waldsiedlung 15, D-06901 Kemberg

FRIEDEMANN KLENKE, Grillenburger Straße 8c, D-09627 Naundorf, Gemeinde Bobritzsch-Hilbersdorf
E-Mail: friedemann.klenke@smul.sachsen.de

ZOBODAT - www.zobodat.at

Zoologisch-Botanische Datenbank/Zoological-Botanical Database

Digitale Literatur/Digital Literature

Zeitschrift/Journal: [Boletus - Pilzkundliche Zeitschrift](#)

Jahr/Year: 2016

Band/Volume: [37](#)

Autor(en)/Author(s): Lehmann Werner

Artikel/Article: [Phytoparasitische Kleinpilze in der Stadt Magdeburg \(Sachsen-Anhalt\). Teil II 81-90](#)