

Puccinia menthae y sus variedades en la Republica Argentina

Por Juan C. LINDQUIST

Instituto de Botánica „Spegazzini“, La Plata, Argentina

Sumario. En la Republica Argentina se hallan presentes, parasitando a *Mentha* y géneros vecinos las siguientes entidades de *Puccinia*: *Puccinia mentha* PERS. var. *menthae* sobre *Mentha aquatica*, *Mentha arvensis* L. var. *purpurascens*, *Mentha citrata* ERB., y *Mentha piperita* L., *Puccinia menthae* PERS. var. *cordillerensis* BAXTER, sobre *Satureja parvifolia* (PHIL.) EPLING. y *Mintostachys verticillata* (GRIS.) EPLING. *Puccinia menthae* PERS. var. *levis* BAXTER, sobre *Satureja villosa*.

Puccinia menthae PERS. es una especie que en la Argentina parasita a varios géneros de Labiadas entre ellos a *Mentha*, *Satureja*, *Mintostachys*, etc., y además de éstos, a otros en todo el mundo.

Es una especie autoica completa, que ocasiona apreciables daños a los cultivos de menta en los lugares en que esta planta se explota.

De esta especie CRUCHET separó 8 formas especiales basándose sobre el comportamiento patógeno frente a distintos hospedantes y sobre el tamaño de las uredosporas y teleutosporas.

Según BAXTER los especímenes norteamericanos difieren de los europeos, porque las teleutosporas son más grandes y más groseramente verrugosas que las europeas, lo cual ocurre también en Sud América. Sobre la base del color, espesor y esculturas de la membrana teleutospórica, de la naturaleza del pedicelo, y en cierta medida del tamaño de las teleutosporas, separa 4 variedades.

Entre los especímenes que estudió el citado autor, se hallan algunos de la Republica Argentina, a los cuales ubica en sus variedades *cordillerensis* y *levis*.

Por nuestra parte hemos estudiado los ejemplares existentes en el herbario LPS y encontramos además de las variedades descriptas por BAXTER para nuestro país, la variedad típica, sobre varias especies de *Mentha*.

Nos parece conveniente hacer una separación provisoria en la forma en que lo ha hecho BAXTER, por cuanto las variedades, que al igual que las que se hallan en Norte América y otras partes, tienen variaciones en el tamaño de las teleutosporas y disposición de las verrugas, que se intergradan.

Puccinia menthae PERS. var. *menthae*
(Lám. I, fig. 2)

Esta especie aparece unicamente al estado uredospórica en las mentas cultivadas. Sólo en un ejemplar de *Mentha* cfr. *piperita*, de Mendoza se halla la fase teleutospórica. En este ejemplar las teleutosporas poseen los siguientes caracteres:

Teleutosoros abaxiales, pardo oscuros, pulverulentos; teleutosporas anchamente elipsoidales, redondeadas en la parte superior y abajo, poco contraídas en el tabique, $22-24 \times 28-31 \mu$, membrana de color canela, $1.5-2 \mu$ de espesor, con verrugas poco pronunciadas, apareciendo como lisa, el poro superior apical con un pronunciado mamelón y el inferior junto al tabique; pedicelo hialino $50-60 \mu$ de largo generalmente verrugoso en su base.

Ejemplar estudiado: *Mentha piperita* vel. aff., Argentina: Mendoza, Depto. Tunuyán, 10-VII-1950, RUIZ LEAL 13, 164.

Los otros ejemplares estudiados sólo en la fase uredospórica son los siguientes:

Mentha arvensis L. var. *purpurascens*, Argentina: Buenos Aires, La Plata, XII-1946, LINDQUIST, LPS 13.492. Castelar, XI-1961, CARRERA, LPS 30.472. *Mentha aquatica* L., Argentina: Buenos Aires, Delta del Paraná, 5-V-1952, VALIELLA 4; Córdoba, Depto. Punilla, Sierra Grande, 4-VI-1952, HUNZIKER 9917. *Mentha citrata* EHRB., Argentina: Córdoba, Sierra Grande, Villa Alpina, 30-VI-1952, HUNZIKER 8996. *Mentha piperita* L., Argentina: Río Negro, Cinco Saltos, IV-1963, II, BERGNA, LPS 30.986.

Puccinia menthae PERS. var. *cordillerensis* BAXTER
(Lám. I, fig. 1)

Teleutosporas elipsoidales o anchamente elipsoidales, $13-25 \times 26-30 \mu$, membrana castaño oscura, verrugosa-aculeada, $2.5-3 \mu$ de espesor, pedicelo $40-60 \mu$ de largo, en su base rugosa y algo inflado.

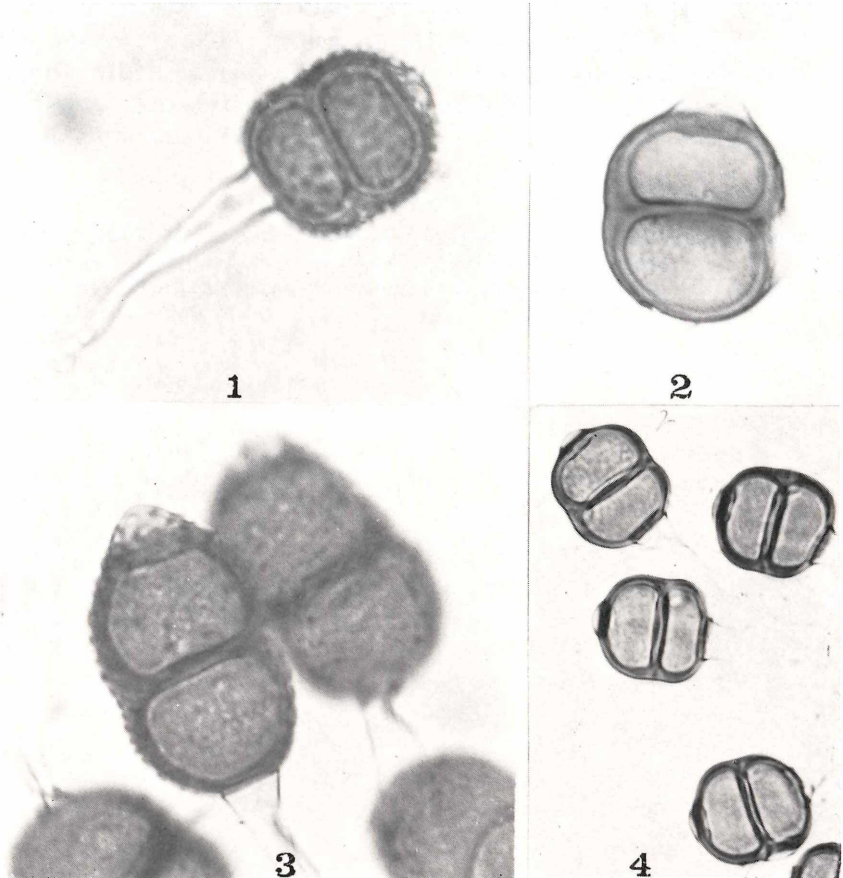
Material: Sobre *Satureja parvifolia* (PHIL.) EPLING., Argentina: Córdoba, Depto. Calamuchita, Sierra Grande, cerca de la cumbre de la Mesilla, 13-III-1951, HUNZIKER 9019.

Existe otra ligera variante de esta variedad, caracterizada por sus teleutosporas elipsoidales u obovoides, $21-26 \times 36-41 \mu$, con membrana verrugosa-aculeada, $2.5-3 \mu$ de espesor. (Lám. I, fig. 3).

Sobre *Mintostachys verticillata* (GRIS.) EPLING., Argentina: Córdoba, Sierra Chica, entre Cabrera y Los Quebrachitos, 21-X-1956, HUNZIKER 12.673.

Puccinia menthae PERS. var. *levis* BAXTER
(Lám. I, fig. 4)

Teleutosporas elipsoidales, $19-20 \times 19-26 \mu$, membrana lisa, $1.5-3 \mu$ de espesor, castaño oscura, pedicelo $60-80 \mu$ liso.



Explicación de las figuras

1. *Puccinia menthae* PERS. var. *cordillerensis* BAXTER, sobre: *Satureja parvifolia*.
 2. *Puccinia menthae* PERS. var. *menthae*, sobre: *Mentha piperita* vel aff. 3. *Puccinia menthae* var. *cordillerensis* BAXTER, sobre: *Mintostachys verticillata*, todas $\times 900$. 4. *Puccinia menthae* PERS. var. *levis* BAXTER, sobre: *Satureja odora*, $\times 600$

En algunos especímenes sobre *Satureja odora* se hallan ecidios típicos, foliáceos o caulícolos, que provocan deformaciones de los tallos.

Los especímenes examinados son los siguientes:

Material: *Satureja odora* (GRIS.) EPLING., Argentina: Córdoba, Depto. San Javier, 5-IX-1949, RUIZ LEAL 12.474, tipo de la variedad!; Depto. San Alberto, 8-IV-1950, II—III, HUNZIKER 8364; Depto. Punilla, Sierra Grande, orillas de A° Yuspe, 10-XII-1950, O—I, HUNZIKER 8701; El Vallecito, camino a Los Gigantes, 3-XII-1950, O—I, Depto. San Javier, entre el A° del Molle y A° San Javier, 8-V-1949, RUIZ LEAL 12.587, II—III.

Bibliografía

- CRUCHET, P. (1907). Contribution a l'étude biologique de quelques Uredinées sur Labiées. — Centr. f. Bact. u Parasit., II, Abt. 17: 212—224.
- BAXTER, J. W. (1959). Morphologic variation in *Puccinia menthae*. — Lloydia, 22 (3): 242—246.

ZOBODAT - www.zobodat.at

Zoologisch-Botanische Datenbank/Zoological-Botanical Database

Digitale Literatur/Digital Literature

Zeitschrift/Journal: [Sydowia Beihefte](#)

Jahr/Year: 1977

Band/Volume: [8](#)

Autor(en)/Author(s): Lindquist Juan C.

Artikel/Article: [Puccinia menthae y sus variedades en la República Argentina 255-257](#)