

Megjegyzések (Bemerkungen). Közli (von): V. GYELNIK. 1. TIMKÓ GYÖRGY Magyarországon gyűjtött *Cladoniái*-ból egy sorozatot állított össze és revizióra elküldte VAINIO-nak a jeles *Cladonia*-ismerőnek. Ebben a rövid közleményben a revízió néhány fontosabb eredményét bocsájtom közre.

¹ G. TIMKÓ hat von seinen in Ungarn gesammelten *Cladonien* eine Kollektion zusammengestellt und an VAINIO, dem vorzüglichen Kenner der *Cladonien*, zu Revision gesendet. In der gegenwärtigen kurzen Mitteilung veröffentliche ich die wichtigsten Revisionsergebnisse auf Grund der von VAINIO zur Verfügung gestellten Notizen.

² A névjelző eredeti szövege (der Originalwortlaut der Etiketke ist): „Magas-Tátra: Mohás útszéli parton a „Bástya“ kel. lejtőjén a Menguszfalvi völgy közelében, ca. 1450 m. Szepes vm. Gyűjt: TIMKÓ GYÖRGY, no. 2637/2.“

³ Lásd (siehe): Sched. ad Flor. Hung. exs. cent. VIII. 1927. p. 8.

⁴ A no. 48 névjelzőjének eredeti szövege (der Originalwortlaut der Etiketke No. 48 ist): Moha között mészkősziklán, Nagykopaszhegy, ca. 350 m Piliscsaba mellett. Pest vm. Gyűjt: TIMKÓ GYÖRGY.

⁵ A névjelző eredeti szövege (der Originalwortlaut der Etiketke ist): „Mohán, homokbuckás helyen a „Bugaci nagy erdőben“, ca. 120 m. Kecs-kemét határában. Gyűjt: TIMKÓ GYÖRGY.“

Lichenológiai Közlemények 20—45.

Lichenologische Mitteilungen 20—45.

(Mit Tafel Nr. I—II. sz. táblával).

Irta: } Gyelnik V. (Budapest.)
Von: }

20. **Einige Peltigeraceen aus Sagalien.** Aus dem Botanischen Museum zu Berlin-Dahlem erhält ich einige *Peltigeren* und *Nephromen* zur Bestimmung. Die Inschriften der Etiketten sind: „ABBÉ FAURIE. Lichens du Sagalien.“ (Japan. Sachalin.)

No. 91. Vladimoroj = *Peltigera praetextata* (FLK.) ZOPF. em. GYEL. fert.

No. 93. Korsakov = *P. variolosa* (MASS.) GYEL. fert.

No. 94. Korsakov = *P. variolosa f. crispa* (VAIN.) GYEL.

No. 96. Vladimoroj = *P. praetextata* (FLK.) ZOPF. em. GYEL. ster.

No. 326. In aridis Kimonai = *P. rufescens f. lacera* GYEL. ster.

No. 327. In silvis Korsakov = *P. variolosa* (MASS.) GYEL. fert.

No. 328. In silvis Korsakov = *P. membranacea f. Szatalae* GYEL. fert.

No. 329. Korsakov = *P. sibirica* GYEL. ster.

No. 330. Mereya falaises = *P. Hazslinszkyi* GYEL. fert.

No. 331. Kimonaia falaises = *P. erumpens* (TAYL.) LÄNG. ster.

No. 332. Korsakov = *P. rufescens var. palmata* (DEL.) GYEL. fert.

No. 333. Korsakov = *P. variolosa* (MASS.) GYEL. fert.

No. 338. In rupibus Mereya = *P. Hazslinszkyi* GYEL. fert.

No. 340. In silvis Kimonai = *Nephroma resupinatum var. helvum* MASS. fert.

No. 341. In silvis Vladimoroj = *N. Filarszkyanum* f. *griseum* GYEL. fert.

No. 377. In silvis Vladimoroj = *N. subtomentellum* f. *variegatum* GYEL. fert.

No. 378. Mereya? = *N. resupinatum* var. *helvum* MASS. ster. et *N. subparile* GYELNIK n. sp.

Thallus sterilis, foliaceus, horizontaliter diffusus, dorsiventralis, lobatus, superne subtusque corticatus, 144—160 μ crassus. Lobi minuti, diametr. usque ad 5 mm, ad margines plus minusve integri vel paulo crispatis. Thallus ad marginem sorediatus. Soredia granuloso-pulverulenta, caesia, vel pro minutissime parte isidiiformia, cum thallo concoloria. Thallus superne levis, glaber, vix nitidus vel opacus, griseus vel griseofuscus. Thallus subtus pallidus, rugosus, glaber. Stratum corticale superius 12—18 μ crassum, hyalinum vel flavescenti-hyalinum, paraplectenchymaticum, cellulis globosis, diametr. 4—5 μ . Stratum gonidiale violaceum, 50—60 μ crassum. Gonidia nostocoidea, violacea, globosa, in coloniis rotundatis disposita, diametr. 4—6 μ . Stratum medullare K —, sub microscopio hyalinum, macroscopiciter album, compactum, hyphis cum superficie thalli mox parallelis, hyalinis, circ. 3—5 μ crassis. Stratum corticale inferius hyalinum vel flavescenti-hyalinum, ca. 22 μ crassum, paraplectenchymaticum, cellulis rotundatis, magn. 4—5 μ . Apothecia non visa.

Similis *Nephromae parili* ACH., sed thallus subtus non pubescens, sed glaber. A *Nephroma reagente* (B. DE LIESD.) GYEL. differt thallo subtus glabro et medulla K —.

21. Tentamen dispositionis systematicae specierum generis *Nephroma* ACH.

Subgen. *Eunephroma* STZNBG. Gonidia thalli palmellacea, viridia.

Sect. 1. *Straminea* GYELNIK. Thallus stramineus. Cephalodia desunt.

* *Septentrionalia* GYELNIK. Thallus subtus tomentosus.

N. arcticum (L.) TORSS. Typus, *N. tataricum* GYEL., *N. euarctoides* GYEL.

** *Australia* GYELNIK. Thallus subtus glaber.
N. australe RICH. Typus, *N. Homanii* GYEL.,
N. homalodes NYL., *N. antarcticum* (WULF.)
NYL., *N. lobigerum* (MÜLL. ARG.) GYEL.

Sect. 2. *Subfusca* GYELNIK. Thallus fuscoides. Cephalodia desunt.

N. analogicum NYL.

Sect. 3. *Cephalodiiphora* GYELNIK. Thallus fuscoides, cephalodiigerus.

N. expallidum NYL.

Subgen. *Nephromium* (NYL.) STZNBG. Gonidia thalli nostocoidea, violacea.

Sect. 4. *Dilocularia* GYELNIK. Sporae p. max. p. uni-septatae.

N. plumbeum MONT.

Sect. 5. *Quadriocularia* GYELNIK. Sporae triseptatae.

* *Tomentosa* GYELNIK. Thallus subtus tomentosus.
N. resupinatum (L.) ACH. Typus, *N. Norrlini*
GYEL.

** *Tomentella* GYELNIK. Thallus subtus tomentellus.
N. denticulata (VAIN.) GYEL. Typus, *N. Schulz-*
Korthii GYEL., *N. Moeszii* GYEL.

*** *Pubescentes* GYELNIK. Thallus subtus pubescens.
N. Filarszkyanum GYEL. Typus, *N. subto-*
mentellum (NYL.) GYEL., *N. Szatalae* GYEL.,
N. pubescens GYEL., *N. saxicolum* (B. DE LESD.)
ZAHNBR., *N. Plittii* GYEL., *N. subpubescens*
GYEL., *N. lusitanicum* SCHAER., *N. parile*
ACH., *N. reagens* (B. DE LESD.) GYEL.

**** *Glabra* GYELNIK. Thallus subtus glaber.
N. laevigatoides GYEL. Typus, *N. sublusitani-*
cum GYEL., *N. subparile* GYEL., *N. endoxan-*
thum (VAIN.) GYEL., *N. cellulolum* (SM.) ACH.

22. **Lecanora lentigera** (WEB.) ACH. var. **simplex** GYELNIK (nova) — Thallus superne omnino albo-pruinosis, lobi non imbricati. Forma typica. HABIT. Hungaria. „Mohás, füves homokbuckán Szöd és Vác között, ca. 115 m, Pest vm.“ (ROZSEMBERSZKY, sub *L. l.* Spec. orig. in mus. Budapest).

23. **Lecanora lentigera** (WEB.) ACH. f. **nudiuscula** GYELNIK (nova) — Thallus superne solum pro minima parte albo-pruinosis maxima parte nudus viridis. In ceteris ut in var. *simplice* GYEL. HABIT. Hungaria „Futóhomokon, Felsőbuckák, ca. 110. m Csepel, Pest vm.“ (MOESZ, sub *L. l.* Spec. orig. in mus. Budapest)

24. **Lecanora lentigera** (WEB.) ACH. var. **calcareo-arenosa** GYELNIK (nova) — Thallus superne omnino albo-pruinosis, lobis numerosis, imbricatis. Sterilis. HABIT. Hungaria. „Homokon, az Egyeskö közelében Szentiván mellett, Pest vm.“ (FILARSZKY, KÜMMERLE et MOESZ, sub *L. l.* Spec. orig. in mus. Budapest)

25. **Formae Thamnoliae vermicularis** (Sw.) ACH.

A. Rami thalli 2½—6 (—7) cm. longi, 1—5 (—6) mm. lati, eramulosi vel versus apices minus ramulosi.

a. Rami thalli albi, albescenti-grisei vel viridescenti-grisei.

α. Rami thalli leves vel rariter partim subrugosi.

var. *fruticosa* GYELNIK n. var. Typus. Habit. Hungaria, com. Szepes, ad terram iuxta lac. „Köpataki tó“ montium Magas Tátra, alt. ca. 1760 m s. m. (TIMKÓ, sub *Th. verm.* No. 3020. spec. orig. in mus. Budapest).

β. Rami thalli rugoso-lacunosi, solum versus apicemorum subleves.

f. *rugosoides* GYELNIK n. f. Scheda: H. CHR. FUNCK, Crypt. Gew. d. Fichtelgebirge. 72. *Cladonia taurica* H. Bildet ansehnliche Rasen auf Granittrümmern auf dem Schneeberg. 1802 (Spec. orig. in mus. Budapest).

b. Rami thalli rubri vel rosei.

α. Rami thalli pro maxima parte rugoso-lacunosi.

f. *roseo-rugosa* GYELNIK n. f. Habit. Hungaria. Kereszthegy (HAYNALD, sub *Th. verm. v. taur.* Spec. orig. in mus. Budapest).

β. Rami thalli leves vel rariter partim subrugosi.

1. Rami thalli circ. 1 (—1.5) mm lati, 2 (—3) cm longi.

f. *gracilis* GYELNIK n. f. Scheda: J. HARMAND, Lichenes Gallici rariores exsiccati. 54. *Thamnotia vermicularis* SCHAER. Enum. p. 243. ad terram in Alpibus. Au Montanvert (Haute Savoie). A. DE CROZALS, J. HARMAND (Spec. orig. in mus. Budapest).

2. Rami thalli 2—3 (—4) mm. lati, 3—6 (—7) cm. longi.

f. *rosea* GYELNIK n. f. Habit. in Hungaria. Tatra: Felkaër Thal (HAZSLINSZKY, sub. *Clad. amaur. β verm. taurica.* Spec. orig. in mus. Budapest).

B. Rami thalli breves, circ. 1 cm. longi, albi vel griseo-albi, irregulares, bullato-rugosi, latit. usque ad 4—5 mm., pulvinulos compactos formantes.

var. *coloradoënsis* GYELNIK n. var. Habit. On ground. James (?) Peak, Colorado. Alt. 12500 ft. (C. C. P. COLL. sub *Th. verm.* Spec. orig. in mus. Budapest).

26. **Formae Icmadophilae ericetorum** (LINN. Spec. Plant 1753. p. 1141.) ZALHBR. Cat. Lich. Univ. V. 1928. p. 705.

A. Apothecia stipitata, stipites usque ad 6 mm. longi.

var. *stipitata* B. DE LESD. in Bull. Soc. Bot. France. vol. LXIX. 1821. p. 766: „Thalle K + I vif, blanchâtre, assez épais, rugueux granuleux. Apothécies K + I R, semblables à celles du type mais supportées par un stipe épais, entièrement couvert de granulations lisses, long d'environ 6 mm. Le stipe est simple, rarement bifurqué, terminé par une ou plusieurs apothécies généralement convexes. Epith. jaunâtre, thec. et thèques cylindriques, longues de 109—137 μ; spores 8-nées, hyalines, fusiformes, 1 sept., longues de 19—25 sur 4—6 μ. Gelat. hym. J + bleu fugace. — Exemplarium non vidi (non est Baeomyces?)

B. Apothecia non stipitata vel stipitibus brevibus. Stipites usque ad 1.5 mm. longi.

a. Apothecium monstruosum, plicato intestiniforme.

var. *teretocarpa* (MASS.) ZAHLEBR. l. c. p. 711. *Icmadophila aeruginosa v. teretocarpa* MASS. Sched. Critic. vol. I. 1855. p. 29: „Apotheciis monstruosis, plicato-intestiniformibus, ascis et sporis sicut in specie, thallo-glaucis-albescentis verruculosis-farinosis. — Exemplarium non vidi.

b. Apothecia sunt alia.

α. Thallus albus, griseo-albus vel sordide viridulo-griseus.

1. Thallus rugoso-areolatus, areolis planis, tenuiter rugosorimosus.

var. *levilignicola* GYELNIK (nova) — Apothecia incarnata (Sacc. Chromotaxia seu nomenclator colorum. 1891. p. 10. tab. II.), nuda, hic illic minus pruinosa, non stipitata vel stipitibus valde brevibus irregulariter concavo-convexa, diametr. usque ad 2 mm. Margo thallinus evanescens saepe adest, integer, albescens. — Lipócz ad Eperjes Hungariae (LOJKA, sub *Icmadophila aeruginosa*. Spec. orig. in herb. mus. Budapest).

2. Thallus granulosus, granulis plus minusque tenuibus.

* Granulae thalli crustam cohaerentem formantes.

var. *sphagnicola* (HAZSLINSZKY) GYELNIK n. var. et comb. *Icmadophila aeruginosa sphagnicola* HAZSL. in herb. mus. Budapest. — Apothecia castanea (Sacc. 1. c. p. 8. tab. I.), nuda, non stipitata vel stipitibus valde brevibus, irregulariter plana vel concava, diametr. usque ad 3 mm. Margo thallinus adest, integer, pallidior. — Tatra (HAZSLINSZKY, sub *Icmadophila aeruginosa sphagnicola*. Spec. orig. in Budapest); Tatra, Drechslerhäuschen (HAZSLINSZKY sub *Parmelia icmadophila, sphagnicola*, in mus. Budapest).

** Granulae in hypothallo griseo et levi dispersae, nonnullae granulae hic illic greges formantes.

var. *hypothallinula* GYELNIK (nova) — Granulae albescentigriseae, apothecia incarnata (Sacc. 1. c. p. 10. tab. II.), nuda, non stipitata vel stipitibus valde brevibus, plerumque concava, rariter plana, diametr. usque ad 2 mm. magna. Margo thallinus adest, albescens, integer. — Lichenotheca carpathica. Lócse, ad Waldenkreuz (GRESCHIK, sub *Icmadophila aeruginosa*. Spec. orig. in hb. mus. Budapest).

β. Thallus viridis, granuloso-pulverulentus, crusta cohaerens formans.

var. *viridula* GYELNIK (nova) — Apothecia incarnata (Sacc. 1. c.), nuda, hic illic pruinosa, non stipitata vel stipitibus valde brevibus, irregulariter concavo-convexa, diametr. usque ad 2 mm. magna. Margo thallinus adest, crenulatus, viridis. — Kroatien, mittlerer Velebit, Sveto Brdo Nordostabhang an Moderholz im Walde (BAUMGARTNER, sub *Icmadophila ericetoro*. Spec. orig. in hb. mus. Budapest).

Obs. Az itt felsorolt alakokon kívül ismeretes még a f. *pruinosa* B. de LESD. 1. c.: „diffère du type par des apothécies rougeâtres, agglomérées et pruineuses.“ A leírás hiányos, példányt sem láttam, azért a

Obs. Ausser der hier erwähnten Formen ist noch die Form *pruinosa* B. de LESD. 1. c. bekannt („diffère du type par des apothécies rougeâtres, agglomérées et pruineuses“). Die Beschreibung ist lückenhaft, auch

kulcsban nem is tudtam elhelyezni. Pusztán a deresség nem lehet formamegkülönböztető bélyeg, mert e faj apotheciумai igen hajlamosak deresekké lenni, többé-kevésbbé majd mindig deresek is. A kopasz apotheciумtól a deresig minden átmenet megtalálható.

das Originalexemplar habe ich nicht gesehen, deswegen konnte ich diese Form in den Bestimmungsschlüssel nicht unterbringen. Die Bereifung allein kann kein Formunterschied bilden, da die Apothezien bei dieser Art die Neigung Bereifung hervorzu bringen haben. Sie sind auch meisst mehroder weniger bereift. Von den kahlen Apothezien bis zu den bereiften Apothezien kann man Zwischenstufen vorfinden.

27. Formae Solorinae croceae. Das hier besprochene Material liegt in der Bot. Abt. des Ung. Nat. Museums in Budapest.

Solorina crocea (L.) Ach. in Kgl. Vetensk. Akad. Nya Handl. 1908. p. 228; Lichenogr. Univ. 1810. p. 149. tab. I. fig. 5; *Lichen croceus* L. Spec. plant. 1753. p. 1149. — Thallus superne K—; KC—; C—; subtus K. + fusco-violaceo-ruber usque ad niger; C. —

Var. *eutipa* GYELNIK (nova) — Lobi thalli usque ad 30 mm longi, circ. 10—12 mm lati, humifusi, non vel minutissime imbricati. Apothecia plerumque planiuscula, non vel minus elevata, badia vel rufescenti-badia. Varietas typica. — EXSICCATAE: *Solorina crocea* ELENKIN Lich. Fl. Ross. no. 125; ANZI It. no. 86; ROUMEG. Lich. Gell. exs. no. 132; Krypt. exs. no. 564 (spec. orig.) — DISTRIBUTIO GEOGRAPHICA: America. Colorado, James (?) Peak, alt. 11000 ft (CH. C. PLITT); — Rossia. In terra pineti sabulosi ad flum. Pjosa, Terra Samojedorum (SCHRENK, vidi ELENK. Lich. Fl. Ross. 125.); — Norvegia. Dovre (BLYTT. p. p.); — Suecia. Härjedalen, Fjällnäs, Hamrafjället (E. P. VRANG.) — Helvetia. Mt. Blanc; Moraines du Jardin de la mer de glace, Alpes Suisses (PAYOT, vidi Roumeg. Lich. Gall. exs. 132.); — Tirolia. Ad terram humosam in monte Glungezer prope Innsbruck (SCHULER, vidi Krypt. exs. 564. Spec. orig.); — Hungaria. Magas-Tátra, Kéktó felett (FILARSZKY); moha között, gránitkavicsos földön, Magas-Tátra: Furkota völgy, ca. 2000 m (TIMKÓ); gránitszikla vájatóban törmeléken a „Pfinn kilátó kúp“ lejtőjén a Magas-Tátrában, ca. 2100 m (TIMKÓ); gránitkavicsos földön a „Lengyel nyergen“ a Magas-Tátrában, ca. 2210 m (TIMKÓ); Kröten-See (HAZSLINSZKY); Késmárk (GRESCHIK); Huszka-Tal (LOJKA); Kopa-Pass (LOJKA); Zanoga havas (HAZSLINSZKY); Vöröstoronyi szoros (SONKOLY); auf der Spitze des Verfu Mundra bei Petrozsény (BARTH); Bucsecs (GOLDBECKER); in monte Retyezát in Transsilvania (KLEIN). — Italia. Ad terram in Alpi bus graniticis elatioribus, satis frequens (Vidi Anzi It. no. 86).

F. irregularis GYELNIK (nova). — Thallus superne plus minusve irregulariter pustulato-corrugato-rugosus. In ceteris ut var. *eutypa* GYEL. — DISTRIBUTIO GEOGRAPHICA: Hungaria. Com. Árva. In monte Babiagora supra pagum Polhora (KÜMMERLE: Spec. orig.)

F. dubia GYELNIK (nova). — Thallus superne valde rugosus, jugis rugorum pallidis albisve. Apothecia valde convexa, valde elevata, pallide rufescentes. Thallus superne in rimis hic illic minus squamosus. In ceteris ut var. *eutypa* GYEL. Forma dubia. — DISTRIBUTIO GEOGRAPHICA: Hungaria. Huszka-Tal (LOJKA, spec. orig.).

Var. *complicata* ANZI, Cat. Lich. Sondr. 1860. p. 24. — Lobi thalli numerosi, minuti, usque ad 10—20 mm longi, circa 5—6 mm lati, adscendentes, imbricati, ad margines flexuosi. — EXSICCATAE: *Peltigera crocea* SCHAEER. Lich. Helv. no. 24; *Solorina crocea* HARM. Lich. Gall. rar. exs. no. 75. — DISTRIBUTIO GEOGRAPHICA: Caucasus. Ad vallem Tschegem (LOJKA. It. Cauc. 476); supra muscos et ad terram in rupibus ad moles glaciales Dschiper (LOJKA. It. Cauc. 418); — Norvegia. Dovre (BLYTT. pr. p.); — Gallia. Au Montanvert (Haute Savoie), principalement sur les moraines de la mer de glace. Supra terram et in fissuris rupium in alpinis (CLAUDEL, COUDERC, DE CROZALS et HARMAND. Vidi Harm. Lich. Gall. rar. exs. no. 75); — Helvetia. In m. Grimsel (SCHAEERER, vidi SCHAEER. Lich. Helv. 24). — Hungaria. Com. Szepes. Magas-Tátra, Kéktó felett (FILARSZKY); Magas-Tátra, gránittörmelékes homokon a „Zöld tó“ felett, ca. 1700 m. (TIMKÓ); gránitkavicsos földön a „Lengyel nyergen“ a Magas-Tátrában, circa 2210 m TIMKÓ.

28. **Parmelia Pokornyi** (KOERB.) GYELNIK n. c. forma nova *csepelensis* GYELNIK. — Rami thalli breves, ca. 1—2 cm longi, 3—4—5 mm crassi, valde lacunoso-rugosi. Medulla K—; C—; KC rosea. — Hungaria. Com. Pest, ad pagum Csépel, alt. ca. 120 m s. m. „Felsőbuckák, futóhomokon“, leg. MOESZ G. — Spec. orig. sub nom. *Parmelia prolixa* var. *Pokornyi* in herb. Nat. Mus. Hung. Budapest.

29. Tentamen dispositionis systematicae specierum generis *Solorina* Ach.

Subgenus. I. *Eusolorina* HUE. Gonidia thalli palmellacea, viridia.

Sect. 1. *Protosolorina* GYELNIK. Thallus bene evolutus.

S. crocea (L.) ACH. *S. monospora* (FREY) GYEL. n. c. *S. bispora* NYL. *S. macrospora* HARM. *S. saccata* (L.) ACH. *S. platycarpa* HUE. *S. octospora* ARN.

Sect. 2. *Neosolorina* GYELNIK. Thallus reductus.

S. spongiosa (SM.) ANZI. *S. embolina* NYL.

Subgenus II. *Solorinina* (NYL.) HUE. Gonidia thalli nostocoida, violacea.

Sect. 3. *Protosolorinina* GYELNIK. Thallus bene evolutus.

S. sorediifera NYL. *S. crocoides* (NYL.) GYEL. n. c. *S. simensis* HOCHST.

Sect. 4. *Neosolorinina* GYELNIK. Thallus reductus.

S. limbata (NYL.) GYEL. n. c.

30. **Die systematische Stellung der *Anaptychia palmulata* var. *caucasica* Vain.** in Természetr. Füzet. XXII. 1899. p. 299.

Das Original-Exemplar der genannten Varietät liegt in dem Herbarium der botanischen Abteilung des Ungarischen National-Museums in Budapest. Es stimmt mit *Physcia constipata* NYL. et NORRL. Herb. Lich. Fenn. No. 218; MAGN. Lich. sel. Scand. exs. No. 38. und *Physcia anaptychiella* Krypt. exs. No. 2289 vollkommen überein. DU RIETZ in seinen Flechtensystematischen Studien (V. Mitteilung in Bot. Not. 1925 p. 4—7) spricht über die Verbreitung der *Physcia constipata* (NYL.) NYL. et NORRL. und gibt auch ihre Synonymie an. Die Var. *palmulata* VAIN. hat er aber nur mit Vorbehalt hingezogen, da er kein Exemplar gesehen hat. Nach meinen Untersuchungen gehört es ohne Zweifel zu *Physcia constipata*. Die bei DU RIETZ (l. c.) angegebene geographische Verbreitung erstreckt sich also auch ausserhalb Europas bis zum Kaukasus („supra muscos in rupe granitica ad moles glaciales Ceja“. LOJKA. It. Cauc. n. 186) aus.

31. **Zwei neue *Nephroma*-Formen.** Als ich schon meine „*Nephroma* Studien“ beendet hatte, kamen mir noch einige *Nephromen* zu Händen. Zwischen diesen fand ich die zwei unten folgenden Formen, welche ich hier veröffentliche, da ich diese nicht mehr in mein zitiertes Werkchen einreihen kann. In einer Kapsel mit einer Etikette fand ich zwei neue Formen:

Nephroma resupinatum (L.) ACH. f. n. *grisescens* GYELNIK. — A *Nephrom.* *resup.*, var. *helvo* MASS. differt thallo superne omnino griseo. Thallus isidiatus, superne glaber, subtus tomentosus, dense albo- vel pallido-papillosus. Papillae valde elevatae. Medulla alba, K—. Cephalodia sorediaque desunt. Fert. — HAB. Vereskő prope Sumjác in comitatu Gömör in Hungaria. Corticola. (LOJKA sub *Nephrom. tomentosum*. Pro parte). Spec. orig. in mus. Budapest.

Nephroma resupinatum (L.) ACH. f. n. *muscicolum* GYELNIK. — Lobi thalli minuti (circ. 4—5 mm), bene discreti, numerosi, flexuosi. Thallus isidiatus, superne griseus, levis glaber, subtus tomentosus, dense albo- vel pallido-papillosus. Papillae elevatae. Medulla alba, K—. Cephalodia et soredia desunt. Fert. *Muscicola*. HAB. Vereskő prope Sumjác in comitatu Gömör in Hungaria (LOJKA, sub *Nephrom. tomentosum*, pr. p.) Spec. orig. in mus. Budapest.

32. ***Ramalina strepsilis* (ACH.) ZAHLBR. f. n. *erosa* TIMKÓ** in herb. Nat. Mus. Hung. Budapest. Lobi thalli pulvinulos formantes, graciles, 5—10 mm longi, bene nervosi. — HAB. Hungaria, com. Pest, iuxta opp. Visegrád in saxosis tophaceis m. Várhegy, alt. ca. 120 m. s. m. (TIMKÓ, spec. orig.). — Thallus K —; C —; KC —; medulla K —; C —; KC —.

Observatio. Telepsallan-
gok finomak, 0.5—1 mm széle-
sek, de gyakran a telep bázisán
szélesebbek, 3—4(—5) mm szé-
lességig. A sallangok hosszirány-
ban erezttek. Erek igen élesen
megkülönböztethetők, az erek
közeli valóságos gödrök.

Observatio. Die Lagerab-
schnitte sind zart, 0.5—1 mm
breit, sie sind aber nicht selten
an der Basis des Lagers breiter,
bis zu 3—4(—5) mm. Die Ab-
schnitte sind der Länge nach
geadert. Die Adern sind scharf
getrennt und bilden zwischen
sich relativ tiefe Mulden.

33. Ramalina carpathica KOERB. varietas nova **teplics-
kaënsis** GYELNIK — A typo differt lobis angustioribus, circ.
0—1(—2) mm latis, numerosis, bene ramosis; ramis adventivis
numerosis, cylindricis, acutis, minus ramosis. — HAB. Ad saxa
gneissacea alpis Dzurowa prope Teplicska com. Liptó in Hungaria
(LOJKA, spec. orig. sub nom. *Ramalina carpathica* in mus. Budapest).

34. Specimina originalia Parmeliae conspersae var. **isi-
diosae** NYL. in Flora vol. LXIV. 1881. p. 450. Im Nylander's-
chen Herbar befinden sich zwei Exemplare, welche Nylander als
var. *isidiota* bestimmt hat: No. 34764. Hispania und No. 34766.
Fontainebleau. Beide haben den Habitus der Stammform von
Parmelia conspersa, Lageroberseite isidiös, K—, Unterseite braun-
schwarz, Mark K + gelb, dann rot. *Parmelia conspersa* Auct.
muss nach meiner Meinung in zwei Arten getrennt werden. In
eine isidienlose Art: *Parmelia conspersa* Ach. und eine isidiöse
Art: *Parmelia isidiata* (ANZI, Catal. Lich. Sondr. 1860. p. 28. Sec.
Anzi. It. no. 110 sub nom. *Imbricaria conspersa* f. *isidiata* in
mus. Budapest: similis typo thallus subtus niger, superne isidia-
tus) GYELNIK n. comb. Die Var. *isidiota* muss der Letzten als
Stammform untergeordnet werden: *Parmelia isidiata* (ANZI) GVEL.
var. *isidiota* (NYL.) GYELNIK n. comb.

35. Parmelia isidiata f. **lacinulata** GYELNIK n. f. —
Similis *Parmeliae conspersae* f. *georgianae* Ach., sed thallus su-
perne isidiatus, subtus olivaceo-niger. Medulla K + flava, demum
rubra. — In herb. Nyl. no. 34769: Bonnamaiton.

36. Parmelia conspersa Ach. f. **viridulo-umbrina** GYEL.
n. f. — Similis f. *georgianae* Ach. sed thallus superne viridulo-
umbrinus, non flavo-vel atro-virens. Medulla alba, K + flava de-
indeque rubescens. — HABIT. On rocks, Baltimore (PLITT, sub
Parm. conspersa. Spec. orig. in mus. Budapest).

37. Parmelia isidiata (ANZI) GYEL. var. **albula** GYELNIK
n. var. — Thallus albus vel albo-stramineus, C—, K + demum
rubescens, isidiatus. Isidia cylindrica, ramosa, coralliformia, alba,
albo-straminea vel ad apices pallido-fusca. Lobi primarii rotun-
dati, subpalmati (ut in var. *latiore* SCHAEER.), secundarii (adventivi)
desunt. Thallus subtus niger, dense rhizinosus, rhizinis nigris. Thallo
margine regulariter non nigro. Medulla C—; K + demum rubes-
cens. — J. F. Rock, Lichenes Sandwichenses. Nr. 103. Insel Oaula,

Punalun Wälder (Spec. orig. sub nom. *Parmelia conspersa* var. *isidiata* in mus. Budapest).

38. *Parmelia conspersa* Ach. var. *felkaënsis* Gyelnik
n. var. — Thallus sterilis, viridis vel pallido-viridis. Isidia, soredia desunt. Lobi primarii desunt, lobi adventivi numerosissimi, imbricati, angusti, usque ad 1.5 mm lati, breves, plerumque 2—4 mm, rariter usque ad 7 mm longi, ad margines nigri, caespitem compactum durumque formantes. Thallus subtus partim niger, partim fuscus, rhizinosus. Thallus superne K + flavus demum rubescens, C—, KC—, medulla thalli K + flava demum rubescens, C—, KC—. — *Hungaria*, com. Szepes „gránitsziklán a „Felkai vízesés“ felett a patak medrében a Magas-Tátrában ca 1820 m.“ (Timkó, no. 3618. Spec. orig. sub nom. *Parmelia conspersa* var. *georgiana*, in mus. Budapest).

39. *Parmelia* (*Xanthoparmelia*) *tarpatakensis* Gyelnik
n. sp. — Thallus sterilis, viridis vel pallido-viridis, isidiatus. Isidia verruciformia, regulariter éramosa. Lobi primarii desunt, lobi adventivi numerosissimi, imbricati, angusti, usque ad 1.5 mm. lati, breves, plerumque usque ad 53 mm, rariter usque ad 5—6 mm longi, ad margines nigri, caespitem compactum durumque formantes. Thallus subtus niger, rhizinosus, rhizinis simplicibus, nigris. Thallus superne K + flavus; C—; KC—; medulla thalli K + flava vel aurantiaca; C—; KC—. A *Parmelia conspersa* Ach. var. *felkaënsis* GyEL. differt thallo isidiato, medulla K + aurantiaca nec umquam rubescens, etc.

Habitat: *Hungaria*. Com. Szepes, Magas-Tátra, in valle „Tarpatak“ ad rup. granit. alt. ca. 1300 m s. m. coll. Timkó no. 3058. (Gránitsziklán a „Tarpatak“ völgyében a 2. vízesés mellett a Magas-Tátrában, ca 1300 m, Szepes vm. Gyüjt. Timkó György). Spec. orig. in herb mus. Budapest.

Observatio. Die nächstverwandte Art dieser *Parmelia* ist *Parmelia verrucigera* Nyl. in Flora 1872. p. 426 et 1873. p. 196.

40. Über *Pertusaria lactea*. *Pertusaria lactea* (L.) Arn. ssp. *lobulata* GYELNIK (nova). — Thallus griseus, versus marginem lobulatus, lobulis convexiusculis vel rariter planiusculis, substrato adpressis, ca. 0.5—1 mm latis, (1—)1.5—2.5(—3.5) mm longis, contiguis, Thallus K —; C + purpureus; KC + purpureus; medulla J —; K —; C + purpurea; KC + purpurea; soredia K —; C + purpurea; KC + purpurea. Thallus versus centrum irregulariter granuloso-areolatus, sorediosus, sorediis maculiformibus, granulosis vel granuloso-pulverulentis, albis vel sordide albis. — In scheda: Schweller (?), (locus? vel collector?). Spec. orig. in mus. Budapest.

f. *radiata* GYELNIK (nova) — A *Pertusaria lactea* * *P. lobulata* GYEL. differt thallo mox omnino radiato. Reactiones sicut in subspecie. — Tirolia, ad saxa syenitica ad pedem montis Malgola prope Predazzo (Rieber, sub *P. lactea* in Krypt. exs. no. 569. Spec. orig. in mus. Budapest).

ssp. *turocensis* GYELNIK (nova) — Thallus griseus, non radiatus, omnino (etiam versus marginem) areolatus, areolis planis vel convexiusculis, versus marginem non lobulatus. Reactiones, soredia etc. sicut in ssp. *lobulata* GYEL. — Hungaria. Com. Turóc, in m. Amonsirt pr. Stubnyafördö, alt. ca. 700. m s. m (MARGITTAI. Spec. orig. sub nom. *Pert. lactea* in mus. Budapest).

Observatio. Erklärung der Tafel I.

Abbildung 1.: *Pertusaria lactea* * *P. lobulata* f. *radiata* GYEL. 10-fache Vergrößerung.

Abbildung 2.: *Pertusaria lactea* * *P. turocensis* GYEL. 10-fache Vergrößerung.

41. Der dritter Standort der *Peltigera Elisabethae* Gyel.

Aus dem Herbarium des Botanischen Museum in Dahlem habe ich wieder einige *Peltigera* erhalten und in diesem Material habe ich eine *Peltigera Elisabethae* GYEL. gefunden. Sie stimmt in allen ihren Eigenschaften mit *Peltigera polydactyloides* NYL. überein, nur besitzt sie zahlreiche vertikale schuppenförmige Isidien. Die Art ist leider nur steril bekannt. Die Etikette dieser Pflanze lautet: „Bei der Burgruine Eisenberg, Algäu. 24. VII. 1905. leg. G. Hieronymus“.

42. Ein zweiter Standort der *Peltigera Mauritzii* Gyel.

in Hedwigia LXVIII. 1928. p. 1. Similis *Peltigerae horizontali* (HUDS.) BAUMG. sed thallus subtus avenosus. Diese Art ist bisher (GYEL. 1. c.) nur aus Inner-China, Prov. Schen-si septentr. bekannt. Der zweite Standort befindet sich auch in Asien: „Nordmongolei; Fluss Gunt-Chodshunty-ara; 26. V. 1915; leg. M. Tomín“ (in mus. Berlin-Dahlem). Die bisher entdeckten zwei Standorten deuten darauf, dass diese Art eine mittelasiatische ist.

43. Über *Parmelia physodes* γ. *P. platyphylla* Ach. Meth. p. 251; Univ. p. 493 (ut γ); Syn. p. 218 (ut γ).

Im Acharianischen Herbarium (Bot. Mus. Helsinki, Finnland) fand ich 4 Exemplare unter dem Namen *platyphylla*. 3 Exemplare aus „Svecia“, ein Exemplar aus „Helvetia“. Die 4 Exemplare kann man in drei Gruppen teilen. Zwei Exemplare aus „Svecia“: einige Abschnitte sind an den Enden lippenförmig sorediös; der grösste Teil des Lagers, ist aber soredienlos. Die Abschnitte verbreitern sich an ihren Enden, plan oder etwas konvex, an der Spitze zurückgedreht, 2·5—5 mm. breit, meist gekerbt. Lageroberseite glatt, glänzend. Das dritte Exemplar aus „Svecia“ = *Parmelia farinacea* BITT.: Lageroberseite (und an den Lappenenden lippenförmig) sorediös. Die Pflanze ähnelt sehr der *Parmelia physodes*. Die lippenförmig sorediöse Lappenenden weisen auch auf *physodes* hin, aber nach einer eingehenderen Untersuchung muss man die Pflanze doch zur *Parmelia farinacea* stellen. Es ist klar erkennbar, dass das Exemplar an einigen Teilen der Oberseiten zu Soredien aufgelöst wurde; die Lappenenden sind 1·5—4 mm. breit. Lager oben sehr uneben, runzelig, dicht mit Pycnidien bestreut. Möglicherweise stellt dieses Exemplar ein Gemisch von zwei oder mehrere Arten dar. Das Exemplar aus „Helvetia“ ist eine *Parmelia*

physodes, es weicht aber von den anderen zwei Exemplaren stark ab. Lageroberseite durch und durch unregelmässig papillös. Abschnitte ganz zurückgedreht, auch papillös, 1—2 mm. breit, Lager vollkommen soredienlos.

ACHARIUS erwähnt (Univ. p. 493.) als Fundorte der Var. *platyphylla* Schweden und die Schweiz, so stellen alle 4 Exemplare Originalexemplare dar. Die Originalbeschreibung beweist, dass Acharius die Beschreibung von beiden Exemplare gemacht hat. Z. B.: „thallo orbiculari, rugoso-plicato“. Das passt auf das schweizerische und auf ein schwedisches Exemplar, nicht aber auf die übrigen zwei Exemplare. Weiter schreibt er „laciniis latoribus“. Das passt auf die 3 schwedischen Exemplare, nicht aber auf das schweizerische Exemplar. So ist der Name *platyphylla* ACH. nicht aufrecht zu erhalten, da er eigentlich die Gesamtbeschreibung dreier systematischer Gruppen in sich schliesst, dieser Name ist als Synonym der *Parmelia physodes* anzusehen. Dagegen stelle ich aufgrund der zwei schwedischen Exemplare eine neue Form auf: *Parmelia physodes* f. n. *laticior* GYELNIK (syn. *Parmelia physodes* f. *platyphylla* AUCTORUM): Thallus superne levis, nitidus, lobis ad apices partim labroso-sorediosis, 2·5—5 mm. latis. In ceteris cum typo convenit.

44. ***Pertusaria rupestris* (DC.) SCHAER. var. *scepusiensis*** GYELNIK n. var. — Thallus roseus, verrucosus, K + lutescens, C —, KC —, verrucis numerosis, sparsis, subglobosis, circ. 0·5 mm. magnis. Medulla alba, K + flava, C —, KC —, J —. Soredia, isidiaque desunt. Sterilis. Ad saxa granitica in valle „Nagytarpataki völgy“ m. Magas Tára, alt. circ. 1800. m. s. m., in comit. Szepes Hungariae (TIMKÓ. No. 3567).

45. Eine neue *Peltigera* aus Finnland.

Peltigera suomensis GYELNIK n. sp. — Habitus thalli caninoides, thallus tenuis vel plus minus crassus, subpellucidus vel haud pellucidus, lobatus, lobis 2—8 cm longis, ad marginem integris vel flexuosis, superne levis, araneoso-tomentosus, nonnunquam subglabrescens, cinereus, viridulo-cinereus, vel passim rufescens, subtus (similis *Peltigerae americanae* VAIN.) albus vel pallidus, raro versus centrum fuscescens, caninaeforme venosus, venis elevatis, angustis (ca 10·5 mm latis) pallidis, saepe in centro thalli fuscis, rhizinosis. Rhizinae confluentes (vel raro passim confluentes), typice fibrillosae, 5 mm longae, versus periphaeriam thalli breviores, plerumque fuscae, nonnunquam passim albae vel pallidae. Cephalodia, isidia sorediaque desunt. Apothecia verticaliter adnata, rotundata vel ovoidea, subtus ecorticata. Discus badius, pallide badius vel rufescens, levis, nudus.

Similis *Peltigerae caninae* (L.) WILD. [*membranaceae* (ACH.) NYL. et *rufescenti* (NECK.) HOFFM.] sed thallus subtus rhizinis confluentibus et fibrillosis instructus. Subsimilis *Peltigerae americanae* VAIN., sed thallus superne araneoso-tomentosus, etc.

Habitat.¹ Sa. Savonlinna (E. NYLANDER, sub *Peltig. can.*); fert.; Kon. Ladwa (GÜNTHER sub *Peltig. can.*), fert. OK, Kajana (MALMGREN, sub *Peltig. can.*), fert. cfr. tab. II. fig. 1 et 4. Kpoq. Suondali (BERGROTH, sub *Peltig. canina*), fert.; spec. orig. cfr. tab. II. fig. 2 et 3. Ob. Simo, moossa (RÄSÄNEN, sub *Peltig. can.*), fert.; Kemi, Pörhölä (BRENNER sub *Peltig. can.*), fert. non typ. acc. ad *P. can.* juven.; Ks. Kuusämo, Paanajärvi, metsäpalaa rennollo (LINKOLA, sub *Peltig. can.*), fert.; et sammaltuneella niittyä (LINKOLA, sub *Peltig. can.*), fert.; KK. Ruanjärvi (FELLMAN, sub *Peltig. canina*), fert. *atyp.*; Soukelo (FELLMAN, sub *Peltig. can.*), ster.; Lkem. par. Kittilä in saxo ad riv. Venejoki (LANG, sub *Peltig. canina*), ster.; Par. Muonioniska (NORRLIN, sub *Peltig. can.*), ster.; Lim. ad lacum Umpjavr Tukuidi-vun in luco (KIHLMANN, sub *Peltig. can.*), fert.; Lp. ad promontorium Orlow in saliceto (KIHLMANN, sub *Peltig. can.*), ster.

Observatio. Die Lichtbilder verdanke ich Herrn P. PALMGREN, Helsinki. (Tab. Nr. II.)

Neue Pilze aus Lettland

Von: **Dr. G. v. Moesz** (Budapest).

(Mit 4 Textillustrationen)

Diplodina lini Moesz et Smarods.

Pycnidiis dense gregariis, erumpentibus, superficialibus, globoso-depressis, pallide brunneis, tenui-membranaceis, 100—225 μ diam., 87—100 μ altis, poro 12 μ diam. pertusis, contextu parenchymatico, flavo-brunneo; conidiis ellipsoideis utrinque rotundatis, hyalinis, eguttulatis, diu continuis, dein 1-septatis, non constrictis, copiosis, 4—10 \times 2.5—4 μ ; conidiophoris nullis.

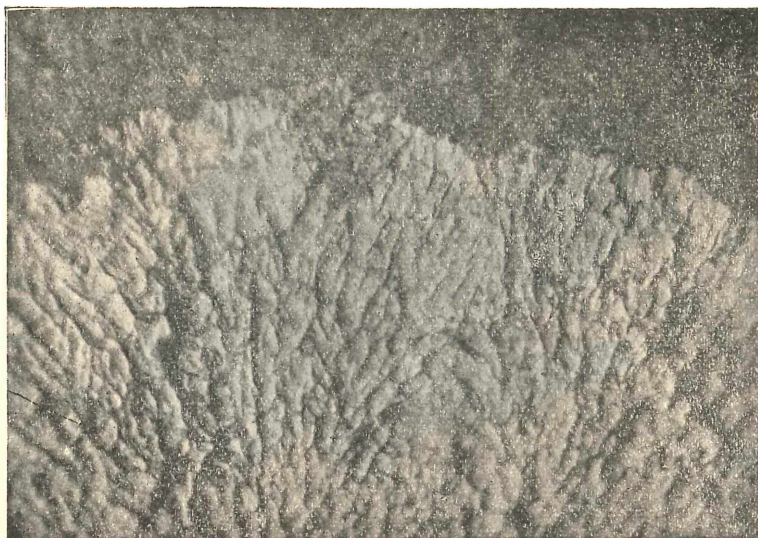
Hab. in parte inferiore caulium subvivorum *Lini usitatissimi*, Jaunlaicene, Latvia. (Leg. J. SMARODS.)

Hendersonia sorbi Moesz et Smarods.

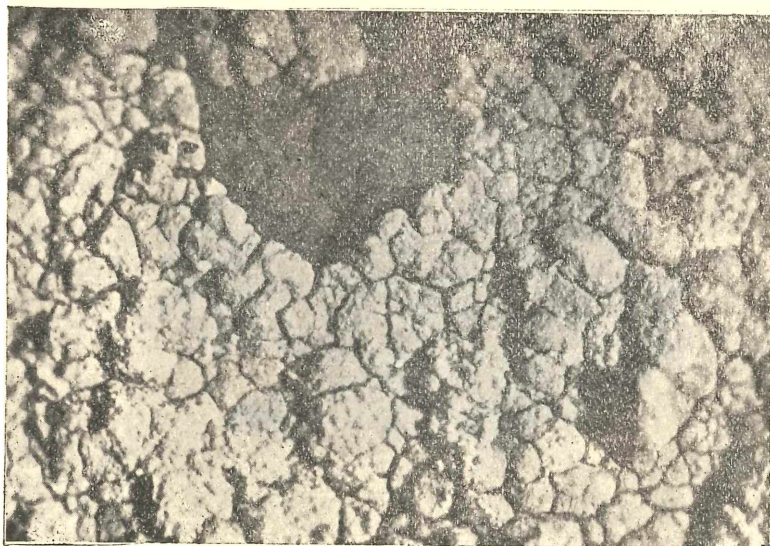
Maculis amphigenis orbicularibus 1—5 mm diam., arescentibus, brunneis; pycnidiis epiphyllis, sparsis, globosis, atris, membranaceis, 62—375 μ diam., contextu parenchymatico brunneo; conidiis fusoides, rectis, raro leniter curvulis, utrinque attenuatis, pallide flavo-brunneis, plerumque 1-septatis, postremo 2—3-septatis, medio, paulum constrictis, minute biguttulatis, 7.5—12.5 \times 2.5 μ ; conidiophoris non visibilibus.

Hab. in foliis vivis *Sorbi aucupariae*, Adaži, Latvia. (Leg. J. SMARODS.)

¹ In herb. mus. Fenn. Helsinkiensis.

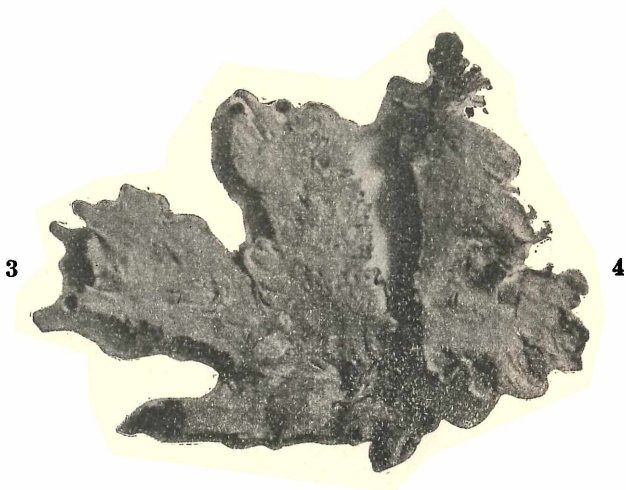
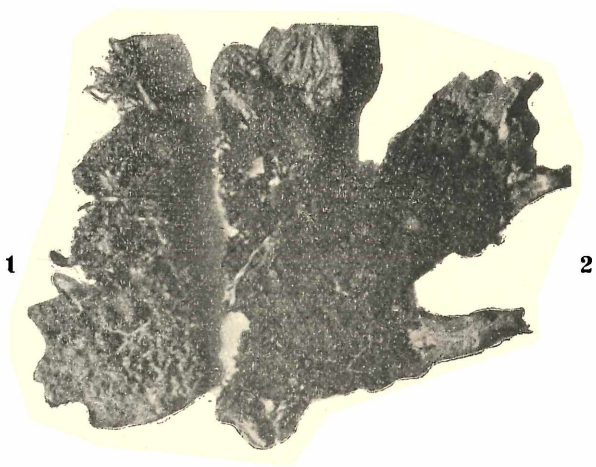


1



2

1. *Pertusaria lactea* * *P. lobulata* f. *radiata* Gyel.
2. *Pertusaria lactea* * *P. turocensis* Gyel.



Peltigera Suomensis Gyl. Nat. Grösse. 1—2 Unterseite
3—4 Oberseite.

ZOBODAT - www.zobodat.at

Zoologisch-Botanische Datenbank/Zoological-Botanical Database

Digitale Literatur/Digital Literature

Zeitschrift/Journal: [Ungarische Botanische Blätter](#)

Jahr/Year: 1930

Band/Volume: [29](#)

Autor(en)/Author(s): Gyelnik [ab 1935 Köfaragó-Gyelnik] Vilmos

Artikel/Article: [Lichenologische Mitteilungen 20—45 23-35](#)